

B-Lock Flex nøgleboks: Monteringsvejledning

Blå klasse ved brug af lim:

Efter forboring med et 3-4mm bor for afmærkning af og til centerkrydset, bores der helt igennem med et 51mm hul for klargøring til prøvemontage af samtlige dele. Nøglerør kan monteres mekanisk i murværk og i beton væg med ekspansionsbeslag. I alm. murværk hvor ekspansionsbeslag rammer hulmur kan to komponent lim benyttes – f.eks. UPM 44 på rør i væg + evt. 12mm limanker i passende længde i bagvæg afhængig af de enkelte forhold.

Blå klasse ved brug af ekspansionsrør:

Efter at borearbejdet af 53 mm hul er afsluttet prøvemonteres samtlige dele. Nøgle rør kan monteres mekanisk i murværk og i beton væg med specielt ekspansionsrør. I alm. murværk hvor ekspansions-beslag rammer hulmur skal bruges specielt ekspansionsrør. To-komponent lim SKAL IKKE bruges mere - igen afhængig af de enkelte forhold der skal monteres under. Det specielle ekspansions rør sættes uden om nøglerøret (monteringsværktøj og nøglerør + specielt ekspansionsrør spændes hårdt sammen med 19 mm stjernøgle). Efter sammen spænding, afmonteres værktøjet, og der monteres M12 x 20 mm bolt i bunden af rør for fastholdelse af rør og det specielle ekspansionsrør. Denne skal blot lige sidde fast, for ikke at trække selve nøglerøret for langt ind i muren, hvis max ekspansion ej er udnyttet – start derfor evt. montagen med røret siddende et par mm. ude af muren. Ved montage i blød væg, kan ekspansion naturligvis aldrig benyttes, hvorfor lim skal benyttes for opretholdelse af godkendelse.

Rød klasse:

Efter at borearbejdet er afsluttet prøvemonteres samtlige dele inkl. den indvendige montageboks. Herefter måles den overskydende længde på gevindrøret/stangen, delene afmonteres igen og gevindrøret/stangen kortes op. Den yderste del af murhullet forsynes med et lag to-komponent lim eller silikone-fugemasse hele vejen rundt. Samtlige dele monteres igen. Efterspænding kan foretages indv. i montageboks eller i B-Lock Flex nøgleboks med skraldenøgle.

Efter endt montage, kan installationen afsluttes med Birepo's borefri dækkraue – udfærdiget i rustfri stål.

NB. Husk inden brug af to-komponent lim på rør i væg f.eks. UPM 44, skal hullet rengøres for støv og lign. Se to-komponent lims brugsanvisning inden montering.

Ved montage af ovalcylindre i ALU. indsats placeres kamstykke i udræsning på cylindre. Nøgle udtag er lodret. Kamstykke griber ind i udræsning indv. i nøglerøret. Melleplade monteres inkl. nøgling eller nøgleskuffe, alle dele fastspændes med 2 stk. unbrako skruer. Forplade fastspændes med 2 stk. M 3 møtrikker der smøres med LocTite el. lign. inden fastspænding. Cylindre fastgøres med 2 stk. 5 x 25 mm unbrako bolte der smøres med LocTite el. lign. inden fastspænding. NB: Kamstykket ved vendes begge veje, for at tvinge højre eller venstre åbning.

Overvågning: 6 mm magnetkontakt bruges til overvågning af nøgleboks. Den leveres med 4 leders kabel som monteres gennem rustfri rør bolt. Det hele samles med el.galv rør mufte 15x40 mm til gevindrør, der afsluttes indv. i montage-boks. Som afslutning; indvendig monteres montageboks som indeholder klemrække til montage af endemodstand fra AIA anlæg, samt switch på låg mod åbning. Desuden er der trækafastning på ledninger til videre i installationen. Montageboksen kan også bruges til samling af øvrige ledninger som f.eks. fra forbikoblere m.v.

Til B-Lock Flex nøgleboks bevægelige dele anbefales smøring med PTFE smøremiddel (Teflon tyndtflydende olie som f.eks fra Würth HHS5000) 1-2 gange om året. Låsecylindre bør ligeledes vedligeholdes/smøres i henhold til leverandørens anvisninger. Overfladebehandling: Røret el-galv. alu. indsats annodiseret 10 my natur.

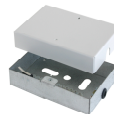
B-Lock Flex nøgleboks



Ekspansionsrør



Indvendig montageboks



ALT ER GODKENDT – UDEN BRUG AF LIM

Mellem af

SikkerhedsBranchen

Den Danske Brancheforening for Sikkerhed og Sikring