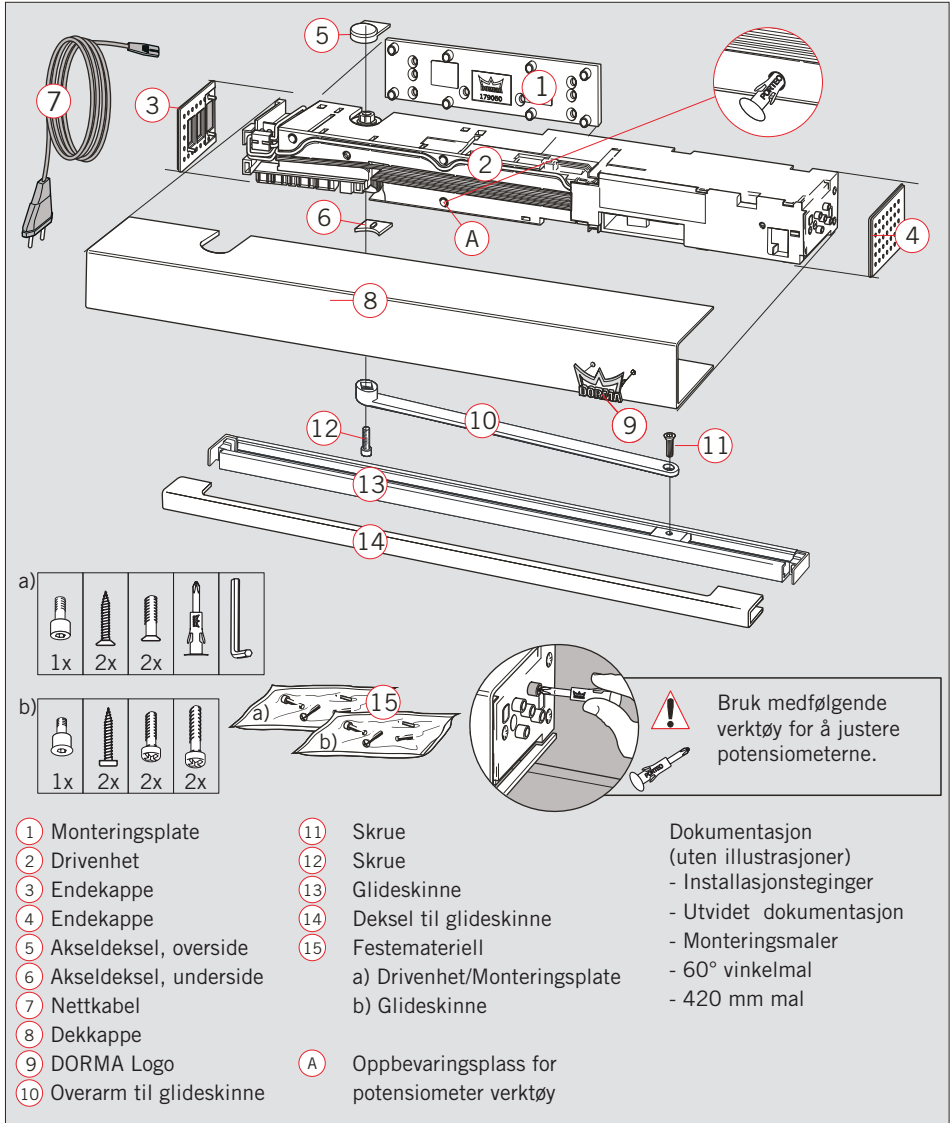


# PORTEO

Monteringsanvisning

## Innhold i esken



### Status ved levering:

PORTEO dørassistenten leveres med en nettkabel som kan plugges direkte inn i enheten.

En jordnet stikkontakt på en 10 A kurs må være tilgjengelig.

Driftspenning (230/115 V AC ± 10%, 50/60 Hz, 65 VA, IP 20)

## Standard igangkjøring

### Utgangspunkt

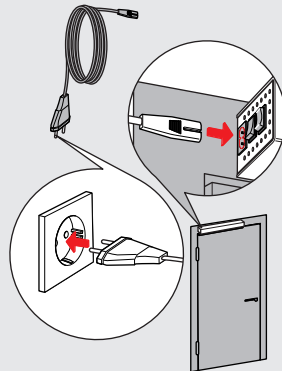
- PORTEO dørassistent må være installert.
  - Døren kan enkelt bevegges for hånd.
  - Utfør alle trinnene i **standard igangkjøring** i korrekt rekkefølge.
  - En (visuell) tilbakemelding gis med den grønne lysdioden.
  - Du kan når som helst stoppe igangkjøringen for så å begynne på nytt bare ved å skru av strømmen.
- De lagrede innstillingene kan bli "overskrevet" ved å utføre en ny igangkjøring.

Framgangsmåten beskriver en igangkjøring av en standard løsning.

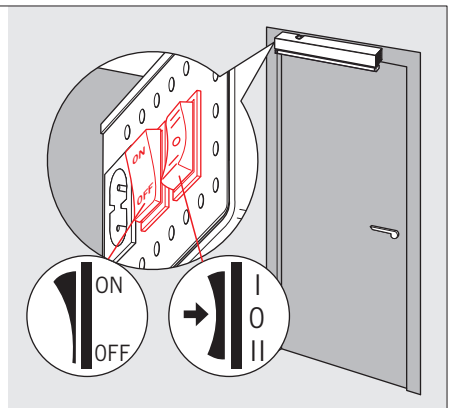
Tilbehør som elektrisk sluttstykke og sensorer justeres etter at en vellykket igangkjøring er utført.

### Standard igangkjøring

- 1** Lukk døren.  
Plugg inn nettkabelen.(2 x 0,75)



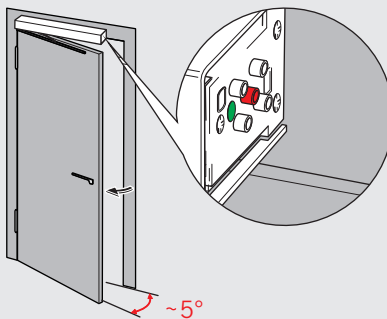
- 2** Sett strømbryteren i "OFF".  
Sett programbryteren i "0" posisjon (midtstilling).



## Standard igangkjøring

### 3 Bestemme lukkeretning:

- Åpne døren cirka 5°.

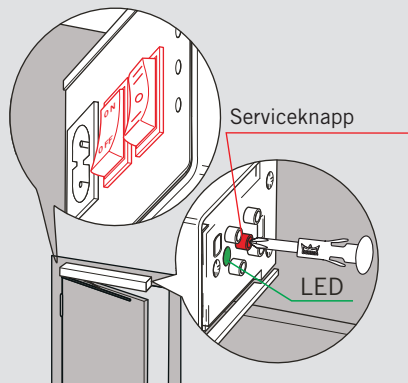


### 4 Bestemme lukkeretning:

#### Samtidig, helt til døren begynner å bevege seg

- Hold inne serviceknappen og skru på strømbryteren.
- Fortsett å holde serviceknappen i ca. 8 sek. helt til døren begynner å bevege seg. Slipp så serviceknappen.
- Den grønne lysdioden begynner nå å blinke.

PORTEO'en finner nå lukkeretningen og beveger seg til "lukket" posisjon.



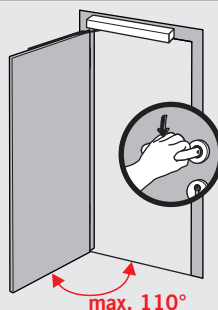
### 5 Bestemme åpningsvinkel:

- Åpne døren til ønsket "åpnevinkel".
- Den grønne dioden blinker.
- gi serviceknappen ett kort trykk.
- Den grønne lysdioden lyser konstant i tre sekunder før den begynner å blinke på nytt.

PORTEO'en programmerer nå denne vinkelen som "åpnevinkel".

Døren beveger seg nå til "lukket" posisjon.

- Den grønne lysdioden lyser nå konstant.



### 6 Etter at standard igangkjøring er fullført så er PORTEO dør assistent klar til bruk.

Nå kan individuelle tilpasninger som hastighet, holdåpentid, tilbehør som elektrisk sluttstykke etc. justeres, se **justeringer side 9 og 10**.

## Utvidet igangkjøring

Hvis størrelse og vekt på dørbladet avviker fra standardverdier, eller hvis man ønsker en mykere gange på dørassistenten så må utvidet igangkjøring utføres.

### Eksempel:

- standardarm istedenfor glideskinne
- dørbredde større enn 1.000mm.
- dørbladvekt høyere enn 60 kg.

### Fremgangsmåte ved utvidet igangkjøring

- Du kan når som helst stoppe igangkjøringen for så å begynne på nytt bare ved å skru av strømmen.

### Utgangspunkt

- **PORTEO dørassistent** må være installert.
- Døren kan enkelt beveges for hånd.

De lagrede innstillingene kan bli "overskrevet" ved å utføre en ny igangkjøring.

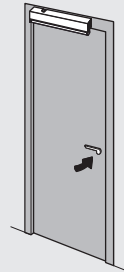
Fremgangsmåten beskriver en igangkjøring av en løsning uten tilbehør.

Tilbehør som elektrisk sluttstykke og sensorer justeres etter at en vellykket igangkjøring er utført.

## Utvidet igangkjøring

### Forberedelse 1

Lukk døren.



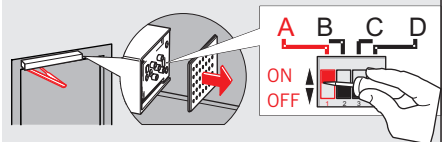
### Forberedelse 2

#### Velg armsystem:

Sett DIP switch "A" til posisjon

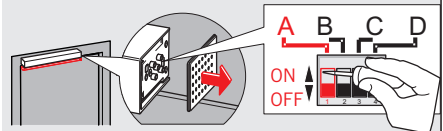
- "ON" = standardarm
- "OFF" = glideskinne

(Sett bryteren i ønsket posisjon ved hjelp av den lille skrutrekkeren som følger med.)



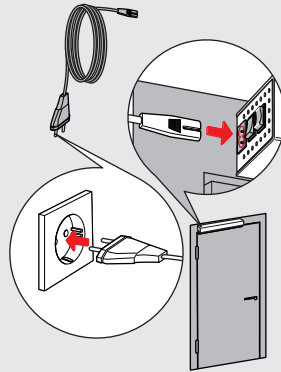
Etter igangkjøringen har DIP switch "A" en annen funksjon, se side 10.  
**"elektrisk sluttstykke".**

Sett alltid DIP switches "B", "C" og "D" til "OFF" posisjon.

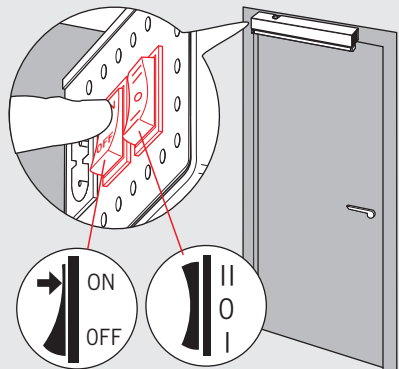


## Utvidet igangkjøring

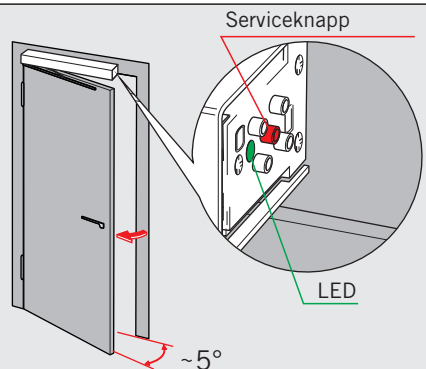
**1** Plugg inn nettkabelen. (2 x 0,75)



**2** Sett strømbryteren i **"ON"** posisjon.  
Sett programbryteren til **"OFF"** posisjon  
(midtstilling).  
► Den grønne dioden blinker.



**3** **Bestemme lukkeretning:**  
- Åpne døren cirka 5°.  
► Den grønne dioden blinker.



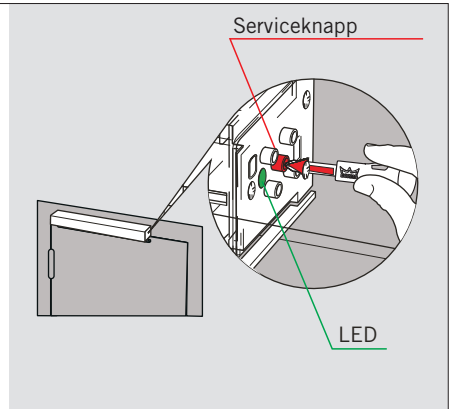
## Utvidet igangkjøring

### 4 Bestemmelse av lukkeretning:

- Hold serviceknappen inne helt til døren begynner å bevege seg (cirka 3 sek.).
- Den grønne dioden lyser konstant i 3 sekunder før den begynner å blinke på nytt.

**Gjennom denne prosedyren finner styringen den korrekte lukkeretningen til døren.**

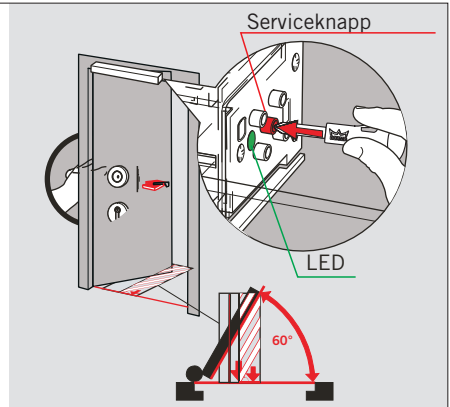
Døren beveger seg nå til "lukket" posisjon.



### 5 Programmering av montasjetype og armsystem:

- Åpne døren til cirka 60°.  
(60° vinkelmal ligger i esken).
- Den grønne dioden blinker.
- Trykk ett kort trykk på serviceknappen.
- Den grønne dioden lyser konstant i 3 sekunder før den begynner å blinke på nytt.

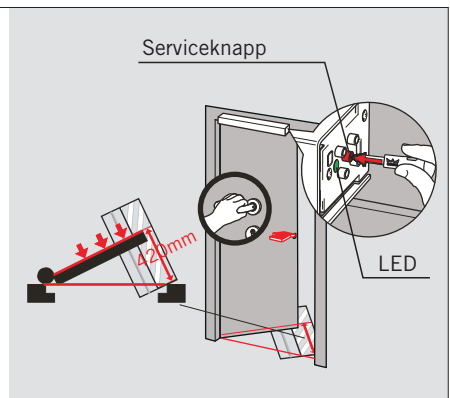
**Gjennom denne prosedyren finner styringen ut montasjetype og hvilket armsystem som benyttes og lagrer dette.**



### 6 Programmering av dørbladbredde:

- Åpne døren cirka 420 mm  
(420 mm mal ligger i esken).
- Den grønne dioden blinker.
- Trykk ett kort trykk på serviceknappen.
- Den grønne dioden lyser konstant i 3 sekunder før den begynner å blinke på nytt.

**Gjennom denne prosedyren finner styringen ut dørbladbredden og lagrer denne.**

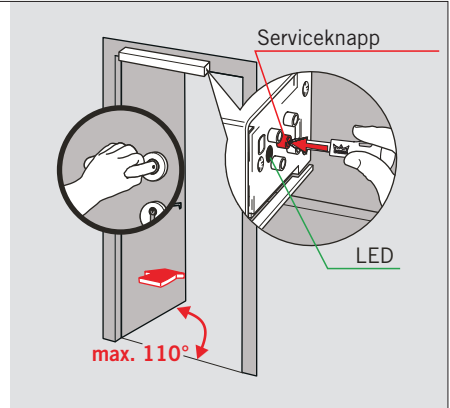


## Utvidet igangkjøring

### 7 Bestemme åpningsvinkel:

- Åpne døren til ønsket "åpningsvinkel".
- Trykk ett kort trykk på serviceknappen.
- Den grønne dioden lyser konstant i 3 sekunder før den begynner å blinke på nytt.

Styringen lagrer nå denne posisjonen som "åpningsvinkel".



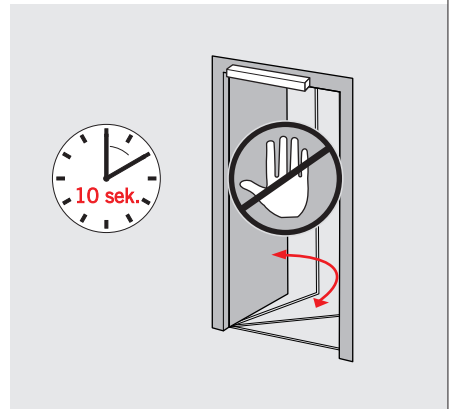
Etter 10 sekunder lukkes døren med kryphastighet.

Et automatisk læreløp starter nå.



**Døren utfører nå noen bevegelser som ikke må avbrytes eller forstyrres.**

- Døren beveger seg til "lukket" posisjon.
- Den grønne lysdioden lyser nå konstant.

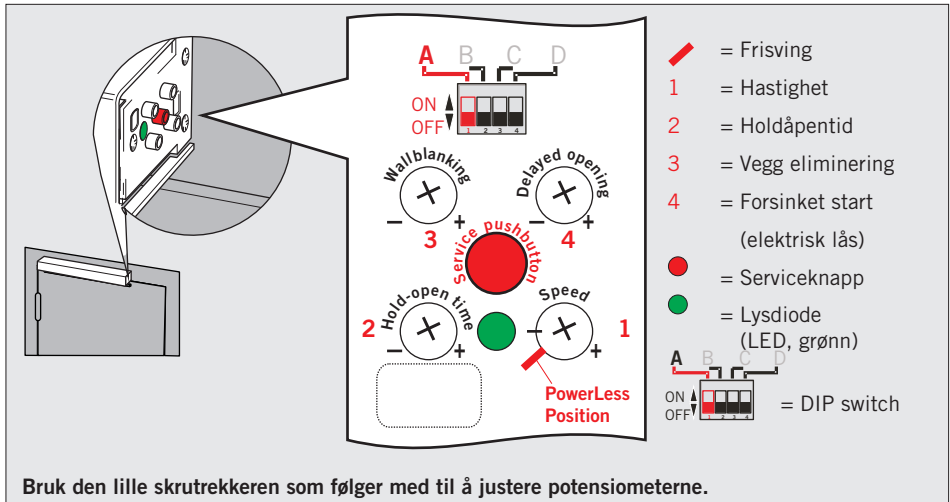


### 8 Etter at igangkjøring og læreløp er fullført så er PORTEO dørassistent klar til bruk.

Nå kan individuelle tilpasninger som hastighet, holdåpentid, tilbehør som elektrisk sluttstykke etc. justeres, se **justeringer side 9 og 10**.



## Justeringer



Bruk den lille skrutrekkeren som følger med til å justere potensiometerne.

### Justerbare funksjoner

Følgende funksjoner kan justeres med potensiometerne 1 to 4:

- "Frisving" - Hastighet
- Forsinket start i forbindelse med elektrisk lås - Vegg eliminering
- Holdåpentid

### Justering av funksjonen "Frisving"



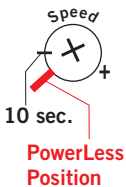
Sett strømbryteren i "ON".

Sett program bryteren i "I" (Automatikk).

Drei **potensiometer 1** (hastighet) helt til venstre til det stopper til i "Frisving" posisjon.

Når PORTEO er satt i "Frisving" funksjon, kan døren åpnes manuelt nesten helt uten motstand. Døren lukker automatisk når den innstilte holdåpentiden utgår.

### Justering av hastighet



Sett strømbryteren i "ON".

Juster den ønskede åpnings og lukkehastighet via **potensiometer 1**.

Fabrikkinnstillingen for bevegelsesområdet fra 0° til 90° er på ca. 10 sekunder.

Fabrikkinnstillingen for bevegelsesområdet fra 90° til 0° er på ca. 10 sekunder.

Hastigheten er justerbare fra 5 sek. til 10 sek.

(den tiden det tar å åpne døren fra 0° to 90°)

- = lavest mulig hastighet (bevegelsestid = 10 sek.)

+ = høyest mulig hastighet (bevegelsestid = 5 sek.)



OBS! ikke forveksl "Frisving" posisjonen med **lavest mulig hastighet** (rett før "Frisving").

## Justeringer

### Juster holdåpentiden



Sett programbryteren i "ON".

Juster den ønskede holdåpentiden med **potensiometer 2**.

Holdåpentiden er justerbar innenfor området 5 sek. til 30 sek.

- = 5 sek. holdåpentid

+ = 30 sek. holdåpentid

### Justering av holdåpentiden når "Frisving" funksjonen er aktiv.



Drei **potensiometer 1** til "Frisving" funksjon.

Juster ønsket holdåpentid med **potensiometer 2**.

Holdåpentiden er justerbare innenfor området 0.5 sek. to 30 sek.

= 0,5 sek. holdåpentid

+ = 30 sek. holdåpentid

### Justering av vegg eliminerings (bare med sikkerhetssensorer + utvidet styring som tilleggsutstyr).



Sett strømbryteren i av "ON".

Juster vegg elimineringsen med **potensiometer 3**.

Vegg elimineringsen er justerbare fra en åpningsvinkel på ca. 80° to 110°.

= 80° åpningsvinkel

+ = 110° åpningsvinkel

### Justeringer for installasjoner med elektromekanisk låsing (tillegg)



Etter utført igangkjøring så får **DIP switch A** en endret funksjon.

En elektromekanisk låsing kan bli aktivisert med **DIP switch A** etter igangkjøringen.

Det tidligere innstilte parameteret (armsystem) forblir uendret.



Styringsen krever informasjon om at en elektromekanisk låsing er installert.

Derfor må, **DIP switch A** settes i "korrekt" posisjon.

**1.** Sett **DIP switch A** til "ON" posisjon.

Funksjonene "elektromekanisk låsing" er nå aktivert.

**2. Justering av forsinket start i forbindelse med åpning av elektromekanisk lås.**

Juster den forsinkede starten med **potensiometer 4**.

Den forsinkede starten er justerbar innenfor området 0.2 sek. til 3 sek.

= 0.2 sek. forsinket start

+ = 3 sek. forsinket start



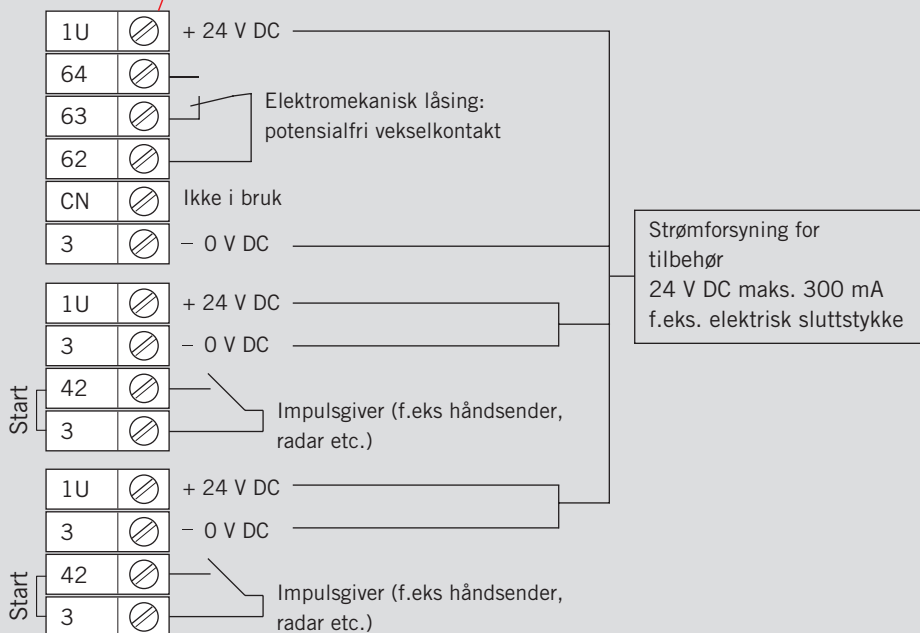
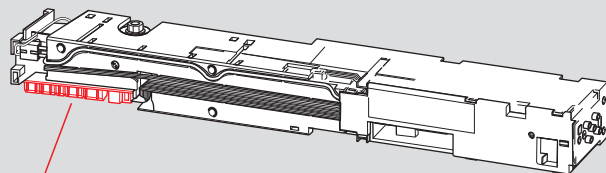
### Justering av endeslag i lukkeretning og tiltrekking av døren før den skal åpne.

Når funksjonene elektromekanisk låsing er aktivisert så aktiviserer dette samtidig endeslag og tiltrekking av dør (**DIP switch A** i "ON" posisjon).

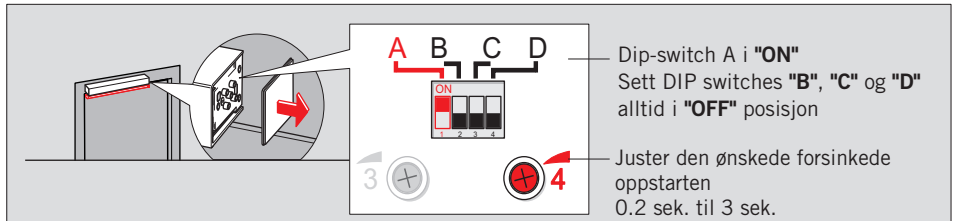


- **DIP switch A** i "OFF" posisjon = endeslag og tiltrekking av dør er inaktivt.

## Tilkoblinger på styringen

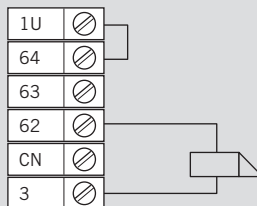


## Koblingseksempel: elektrisk sluttstykke



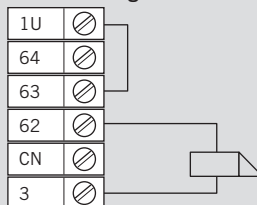
### Elektrisk sluttstykke (rettvendt) drift fra integrert 24 V DC strømforsyning

RETTVENDT LØSNING



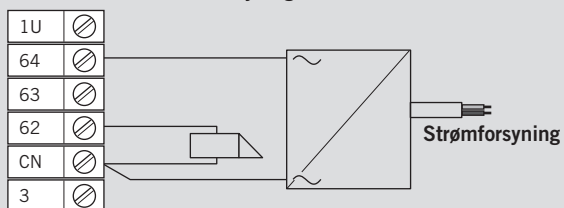
### Elektrisk sluttstykke (ømvendt) drift fra integrert 24 V DC strømforsyning

ØMVENDT LØSNING



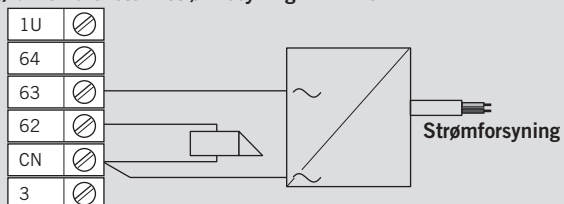
### Elektrisk sluttstykke (rettvendt) drift fra ekstern strømforsyning 24V AC

RETTVENDT LØSNING

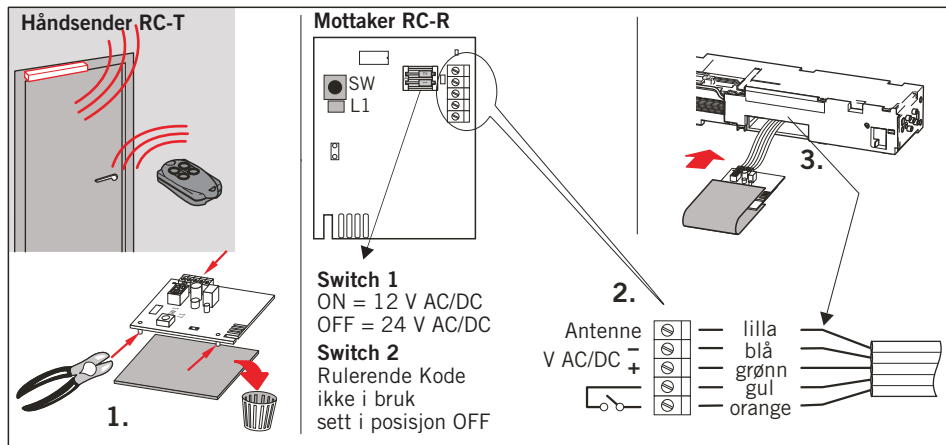


### Elektrisk sluttstykke (ømvendt) drift fra ekstern strømforsyning 24 V AC

ØMVENDT LØSNING



## Håndsender RC-T



### RC-T radio fjernstyringssystem

Med **DORMA RC-T håndsender** (tillegg) kan man åpne og lukke dørene fjernstyrt.

Bare ett begrenset antall sendere (håndsender og trådløs alubryter) kan programmeres. Hver enkelt sender må programmeres separat.

**RC-R** mottakeren (må bestilles separat) installeres i det tilpassede kammeret i huset til **PORTEO dørassistent**.

#### Funksjon 1

##### Impuls: åpner dør - lukker dør

Trykk på programmert trykknapp på håndsenderen:

Døren åpnes og lukker etter at holdåpentiden utløper.

#### Funksjon 2 Fast åpen

Når døren er lukket, trykk på fjernkontrollen:

- Døren åpner og forblir åpen.

Når døren er åpen, trykk en gang til på fjernkontrollen:

- Døren lukker.

#### Programmering

##### Aktivere funksjon 1 (Impuls)

1. Gi ett kort trykk på knappen SW på **RC-R**  
Dioden ved siden av knappen lyser i 5 sek.
2. I løpet av disse 5 sek. trykk på ønsket knapp

på håndsenderen.

Funksjon 1 er nå aktivert.

På håndsenderen er nå denne funksjonene aktiv på den valgte knappen.

#### Aktivere funksjon 2 - Fast åpen

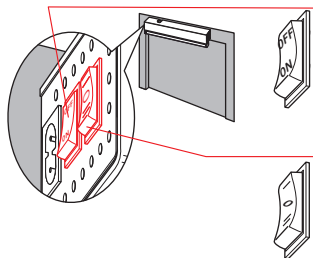
1. Hold knappen SW på **RC-R** helt til dioden ved siden av knappen slukker.  
Dioden blinker nå i 30 sekunder.
2. Dioden begynner så å lyse konstant en kort periode (ca. 3 sek.); trykk på ønsket knapp på håndsenderen mens dioden lyser konstant.  
Funksjon 2 er nå aktivert.  
På håndsenderen er nå denne funksjonene aktiv på den valgte knappen.

#### Sletting av mottaker

1. Koble fra strømmen på **RC-R** mottakeren.
2. Trykk på knappen SW på **RC-R** og hold den inne.
3. Koble strømmen tilbake.  
Dioden lyser opp.
4. Slipp knappen SW.

## Bruk av PORTEO dørassistert

### Betjenings måter/funksjoner



**Strømbryter**  
**OFF=** Driftspenning frakoblet  
**ON=** Driftspenning tilkoblet

**Programbryter**  
**I=** Automatikk  
**O=** AV  
**II=** Fast åpen

**Strømbryter i "ON" posisjon.**

**Programbryter i "O" (OFF) posisjon.**



Når programbryteren står i "O" posisjon:

- De elektriske funksjonene i **PORTEO dørassistert** er skrudd av.
- **PORTEO dør assistert** har ingen funksjon.

Døren kan beveges manuelt.

Enten med dørhåndtaket eller låsen.

**Programbryter i "I" posisjon = "Automatikk"**



Når programbryteren står i "**Automatikk**" posisjon er åpne- og lukkebevegelsene styrt av impulsgevire.

- Når det gis en startimpuls så åpner døren automatisk og lukker automatisk etter at holdåpentiden har utløpt. (5 sek. til 30 sek.).

**OBS!** Hvis det gis en ny åpningsimpuls mens holdåpentiden fortsatt er aktiv (når dør står i "åpen" posisjon), så begynner holdåpentiden på nytt igjen. Det betyr at den starter å telle fra 0 igjen

**Programbryter i posisjon "II" = "Fast åpen"**

**Sett programbryteren i posisjon "Fast åpen".**

Når programbryteren står i "**Fast åpen**" posisjon

- Døren beveger seg til "åpen" posisjon og blir stående i denne posisjonen helt til programbryteren settes i en annen posisjon.

**OPPSJON - "Fast åpen" med bistabil funksjon, i programbryter posisjon "Automatikk" med impulsgevire.**

Gi to korte trykk med impulsgeviren (fjernkontroll eller trykknapp):

- døren beveger seg til "åpen" posisjon og blir stående i der.

Døren lukkes så snart det gis to korte trykk på nytt med impulsgeviren.

## Bruk av PORTEO dørassistent.

**Betjenings måte/funksjone "Frisving"** Når programbryteren står i "I" (**Automatikk**) posisjon.



Når "Frisving" er aktivisert så kan døren åpnes manuelt nesten helt uten motstand.

Døren lukkes automatisk etter at holdåpentiden har utløpt.

"Frisving" funksjonen justeres med **potensiometer 1**.

Se "Justeringer" side 9.

**Betjenings måte/funksjon "Push&Go".**



**Utgangspunkt:**

Programbryter i posisjon "I" (**Automatikk**).

**Potensiometer 1** må ikke være stilt inn på "Frisving" posisjon.

"Push&Go" funksjonen er permanent aktiv i "Automatikk" modus.

I "Push&Go" modus gis det startimpuls hvis døren åpnes manuelt mer enn 3°:

- Døren beveger seg til "åpen" posisjon og lukker seg automatisk etter at holdåpentiden har utløpt.

Hvis det gis en ny startimpuls når døren er i ferd med å lukke seg så åpner døren på nytt for så å lukke seg når holdåpentiden har utløpt.

## Hinderreversering

### Hinderreversering i åpneretning

Hvis døren møter en fysisk hindring i åpneretningen så stopper døren momentant. Etter ca. 3 sek. starter døren på nytt for å fullføre åpningsbevegelsen. Hvis døren hindres mer enn tre ganger på sin vei til full åpningsvinkel så vil døren gå tilbake til "lukket" posisjon.

### Hinderreversering i lukkeretning

Hvis døren møter en fysisk hindring i åpneretningen så stopper døren momentant.

Døren stopper ved hindringen. Etter noen sekunder beveger døren seg litt opp for å komme seg litt unna hindringen. Etter en kort ventetid så prøver døren på nytt å lukke igjen. Denne prosedyren gjentas helt til hindringen er fjernet.

## Beskyttelse mot missbruk

**PORTEO dør assistent** har innebygget beskyttelse mot missbruk.

Hvis døren dyttes motsatt vei av det motoren beveger døren under åpne eller lukkebevegelsen så frikobles gearet. Døren kan da betjenes manuelt

Etter ca 5 sekunder så fortsetter døren den bevegelsen den holdt på med da den ble hindret.

## Endeslag og tiltrekning av dør

Endeslaget øker lukkehastigheten de siste gradene før døren lukkes helt. Dette gjør den for å overvinne ett eventuelt luftpress eller tregheit i låsefallene. Ved startimpuls trekkes døren inntil før den begynner å åpne. Dette gjør den for å frigjøre ett eventuelt press på "leppen" på sluttstykket. Begge disse funksjonene er inkludert I samme justering. Endeslag og tiltrekning av dør er ikke en standard fabrikkinstilling, men må programmeres etter at en vellykket igangkjøring er fullført.

Se "justeringer" side 10.

## Feilsøking

Feil	Årsak til feilen	Utbedring av feil
Lysdioden lyser ikke. Døren virker ikke.	Ingen strømtilførsel.	Skru på hovedbryteren.
	Dårlig kontakt i kabelen.	Nettkabelen sitter ikke ordentlig i kontakten.
	Nettkabelen er skadet.	Skift nettkabelen.
	Nettkabelen er ikke tilkoblet.	Sett inn nettkabelen.
Lysdioden lyser. Døren virker ikke.	Dørassistenten er defekt.	Bytt ut dørassistenten.
	Programbryteren står i "0" posisjon (midtstilling).	Sett programbryteren til ønsket posisjon.
	Programbryteren står i "II" posisjon ( <b>Fast åpen</b> ).	Sett programbryteren til "I" posisjon. ( <b>Automatikk</b> ).
	Frisving modus er innstilt.	Juster <b>Frisving</b> modus via potensiometer 1. Se side 9.
Lysdioden blinker. Døren virker ikke.	Døren har blitt åpnet med bistabil funksjon.	Lukk døren med ett nytt signal. Trykk på impulsknappe med to korte trykk rett etter hverandre.
	Dørassistenten er defekt.	Bytt ut dørassistenten.
Lysdioden blinker. Døren virker ikke.	Igangkjøringen har ikke blitt utført korrekt.	Utfør ny igangkjøring.
	Ekstern feil.	Reset dørassistenten 1. Programbryter i "0" posisjon. 2. Programbryter i ønsket posisjon. 3. Strømbryter i "OFF" posisjon. 4. Strømbryter i "ON" posisjon etter 5 sek.
	Det elektriske sluttstykket virker ikke.	Sett DIP switch <b>A</b> til "ON" posisjon. Kontroller, reparer eller skift det elektriske sluttstykket hvis nødvendig. Kontroller eller skift tilkoblingskortet hvis nødvendig.
Døren stopper i løpet av en bevegelse.	Dørassistenten er defekt.	Bytt ut dørassistenten.
	Døren blir hindret eller går tregt.	Sjekk døren og dørens bevegelse. Utbedre grunnen til at døren går tregt. Sjekk glideskinne for støv/møkk og slitasje eller skift hvis nødvendig.
Døren åpner mer enn programmert åpningsvinkel.	Hindring i åpningsbevegelsen.	Fjern hindring.
	Åpningsvinkelen er feil justert.	Utfør ny igangkjøring.
Døren åpner ikke til full åpningsvinkel.	Skrueene til glideskinne er løse.	Etterstram skruene til glideskinnen.
	Hindring i åpningsbevegelsen.	Fjern hindring.
	Åpningsvinkelen er feil justert.	Utfør ny igangkjøring.
Døren åpner automatisk etter at den har lukket.	Skrueene til glideskinne er løse.	Etterstram skruene til glideskinnen.