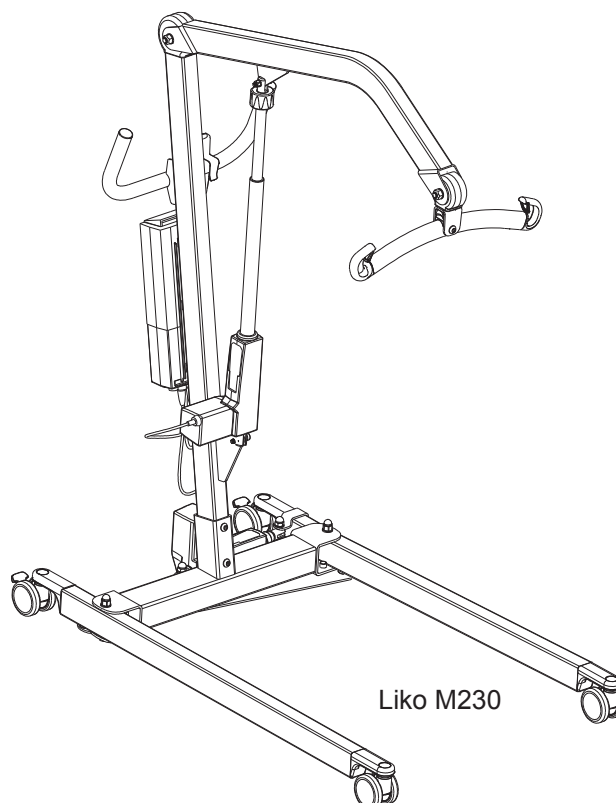


Gælder for følgende modeller:

Liko M220 Varenr. 2050010
Liko M230 Varenr. 2050015

Produktbeskrivelse

Liko M220 og M230 er to brugervenlige mobillifte, der fortrinsvist er beregnet til brug på plejehjem, i ældreboliger og samt ifm. hjemmepleje. Begge modeller er velegnede hjælpemidler til daglige forflytninger af voksne og børn samt ved løft til og fra kørestol, seng, toilet og gulv.

Modellerne adskiller sig i funktionen til justering af understellets bredde. Begge modeller har elektrisk løftefunktion. Liko M230 har elektrisk justering af understellet og Liko M220 har mekanisk justering af understellets bredde.

Et individuelt afprøvet løftesejl er af størst betydning for funktion og sikkerhed ved anvendelse af Likos lifte.

I dokumentet omtales personen, der bliver løftet, som bruger, og personen, der hjælper til, omtales som medhjælper.

△ er en advarselstrekant i situationer, hvor særlig forsigtighed bør iagttages.

 VIGTIGT!

Læs både brugsanvisning om lift og løftetilbehør før brug. Løft og flytning af en person medfører altid en vis risiko. Det er vigtigt at have læst og forstået indholdet i brugsanvisningen. Det er kun personer, der er velinformerede, som bør anvende udstyret. Kontakt jeres Liko/Hill-Rom repræsentant i tilfælde af tvivl eller spørgsmål.

Indholdsfortegnelse

Sikkerhedsanvisninger	2
Definitioner	3
Tekniske oplysninger	3
Mål	4
Montering	4
Håndtering	6
Opladning af batterier	8
Maks. belastning	9
Anbefalet løftetilbehør	9
Enkel fejlsøgning	11
Eftersyn og vedligeholdelse	12

△ OBS!

Denne brugsanvisning indeholder vigtige oplysninger til brugeren af produktet. Det er vigtigt, at alle, som betjener produktet, har læst og forstået indholdet i brugsanvisningen. Opbevar brugsanvisningen, så den altid er tilgængelig.

Sikkerhedsanvisninger

Før brug skal følgende kontrolleres:

- At liften er monteret iht. monteringsvejledningen.
- At løftetilbehøret er fastsat korrekt i liften.
- At batterierne er blevet opladet i mindst 6 timer.
- At læse brugsanvisningen om liften og løftetilbehøret.
- At personalet, som anvender liften, er informeret om, hvordan liften skal betjenes.

Før løft kontrollér altid:

- At løftetilbehøret er ubeskadiget.
- At løftetilbehøret er korrekt påsat på liften.
- At løftetilbehøret hænger vertikalt og uhindret kan bevæge sig.
- At løftetilbehøret er af den rigtige type, størrelse, materiale og funktion i forhold til brugerens behov.
- At løftetilbehøret er korrekt og sikkert anbragt på brugeren, så der ikke opstår kropsskader.
- At afkrogningsbeskyttelsen er intakt. Manglende eller defekt afkrogningsbeskyttelse skal altid erstattes med nye.
- At løftesejlets båndløg er korrekt hængt på løftebjelens kroge, når løftesejlets bånd er udstrakte, men inden brugeren løftes op fra underlaget.

△ Efterlad aldrig en bruger uden opsyn i en løftesituation!



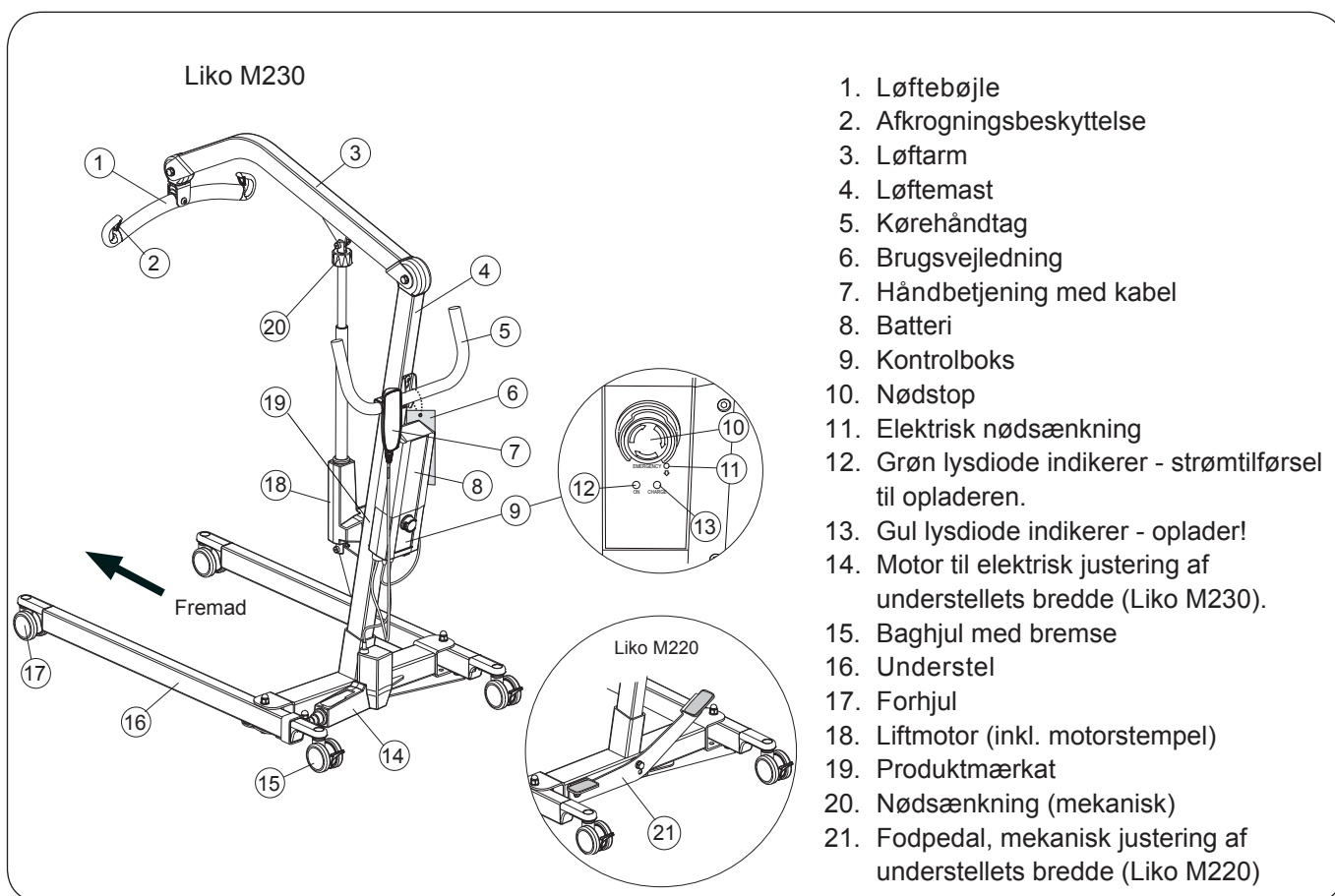
Liko M220 og M230 er testet af et akkrediteret testinstitut og opfylder de gældende krav iht. det medicintekniske direktiv om klasse 1-produkter (MDD 93/42/EEC).

Liko M220 og M230 opfylder kravene iht. EN ISO 10535, IEC 60601-1, EN 60601-1-2, IEC 60601-1-11, ANSI/AAMI ES60601-1 og CAN/CSA C22.2 nr. 60601-1.

△ Liften må under ingen omstændigheder modificeres. For yderligere oplysninger kontakt Liko/Hill-Rom.

Der skal udvises særlig forsigtighed ved anvendelse af stærke elektromagnetiske interferenskilder, så eksempelvis diatermikabler ikke placeres på eller i nærheden af apparatet. Ved tvivl rådfør da altid med den udstyrsansvarlige eller med leverandøren.

Definitioner



Tekniske oplysninger

Maks. belastning:	182 kg	Intermitterende drift:	Int. Op 10/90, aktiv drift maks. 2 min. Af en tid på 100, må aktiv tid være 10, dog maks. 2 min.
Materiale:	Stål	Batterier:	I serie: 2 stk. 12 V 2,9 Ah ventilregulerede blybatterier. De såkaldte gelébatterier. Nye batterier leveres af leverandøren.
Vægt:	Total: (Liko M220) 41 kg (Liko M230) 41 kg <i>Tungeste demonterbare del:</i> (Liko M220) 21 kg (Liko M230) 21 kg	Batterioplader:	Indbygget 100-240 V AC, 50-60 Hz, maks. 400 mA.
Hjul:	Forhjul: 75 mm tvillingehjul. Baghjul: 75 mm tvillingehjul med bremsen.	Liftmotor:	24 V DC, permanent magnetmotor med mekanisk sikkerhedsmekanisme.
Vendediameter:	1345 mm	Benspredningsmotor:	24 V DC, permanent magnetmotor.
Nødsænking:	Mekanisk og elektrisk.	Klima- og miljøforhold ved anvendelse:	Temp. område: +15°C til +40°C uden tab af funktion. Luffugtighed: 10% til 95% ikke-kondenserende, uden tab af funktion. Lufftryk: 70 kPa til 106 kPa uden tab af funktion.
Løfteinterval:	570-1720 mm		
Løftehastighed (uden belastning):	18 mm/s		
Støjniveau:	42 dB(A)		
Beskyttelsesklasse:	IP X4		
Trykkraft til betjeningsgreb:	Knapper på håndbetjening: 4 N		
Elektriske oplysninger:	24 V		



Apparatet er beregnet til indendørs brug.

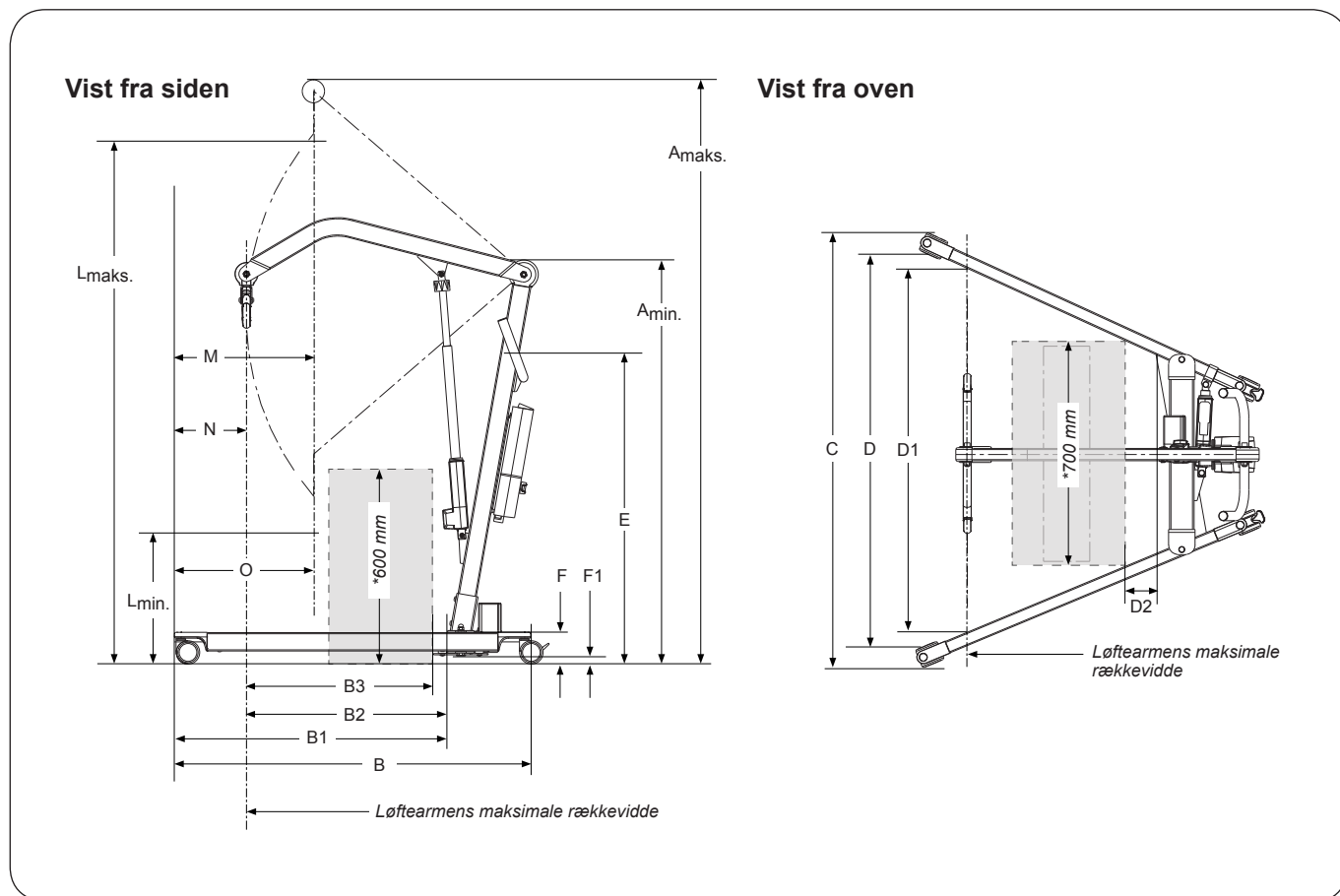


Type B i henhold til beskyttelsesgrad mod elektrisk stød.



Klasse II udstyr.

Mål



Måletabel

Mål i mm

A maks.	A min.	B	B1	B2*	B3	C		D		D1	*D2	E	F	F1	L maks.	L min.	M	N	O
						maks.	min.	maks.	min.										
1895	1330	1160	892	645	605	1020	682	970	555	900	210	1035	105	25	1720	568	455	245	455

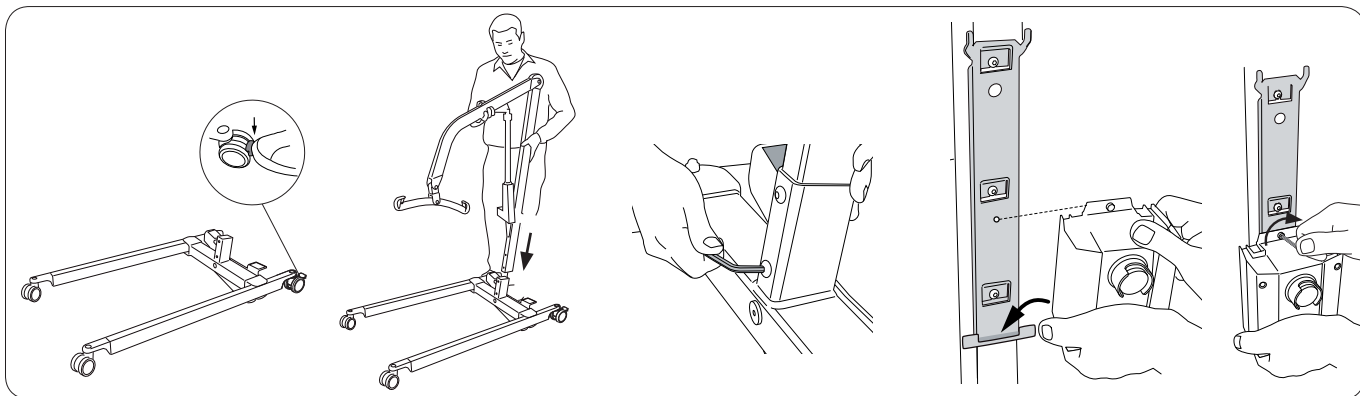
* Referencemål iht. standard EN ISO 10535:2006.

Montering

Fjern de to transportsikringer (plastbånd) fra løftebøjlen og fra løftemasten.

Før montering kontrollér, at følgende dele findes:

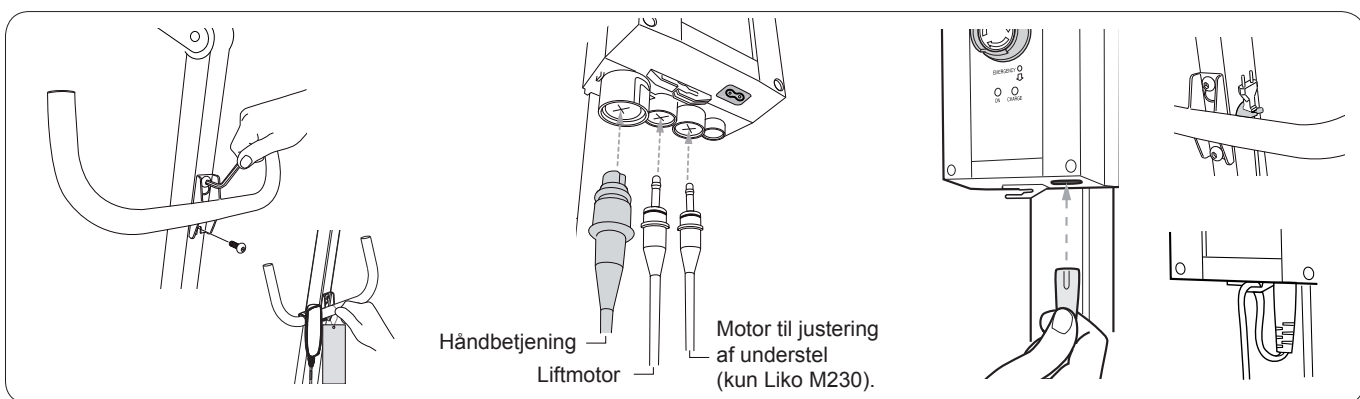
- Løftemast med løftearm og løftebøjle med afkrogningsbeskyttelse, løftemotor (inkl. motorstempel) og kørehåndtag.
- Understel med elektrisk (M230) eller mekanisk (M220) justering.
- Kontrolboks, opladningskabel, håndbetjening med kabel.
- Skruer 4 stk. M10 og 1stk. M5.
- Brugsanvisning og brugsvejledning med snor.
- Unbrakonøgle 3 mm, Unbrakonøgle 6 mm.



1. Placér understellet på gulvet med hjulene mod gulvet. Lås begge baghjul.
Placér løftemasten i foden på understellet.

2. Fastgør løftemasten med to af de medfølgende M10 skruer og unbrakonøgle 6 mm.
Stram herefter skruerne godt fast!

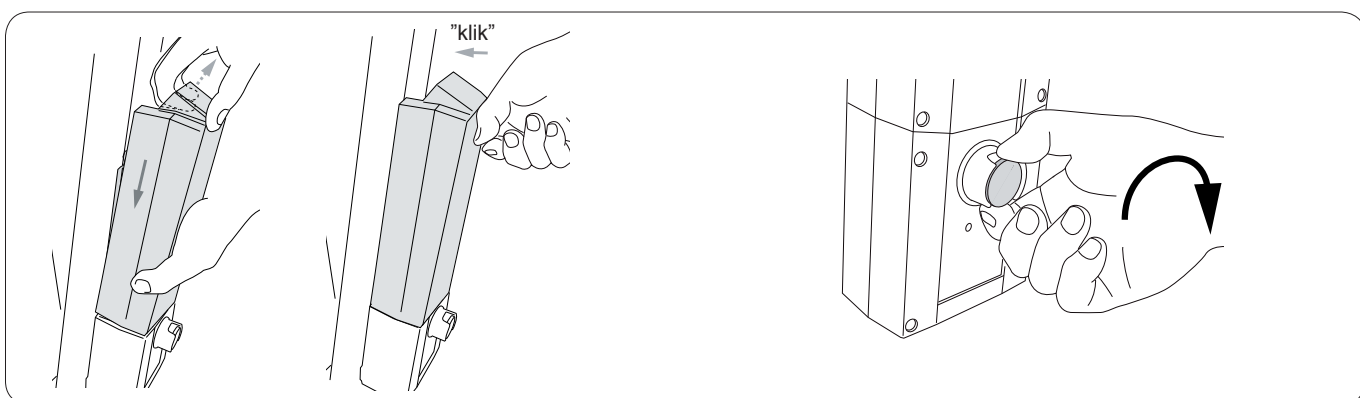
3. Placér kontrolboksen i holderen på løftemasten.
Fastgør kontrolboksen med de medfølgende M5 skruer og unbrakonøgle 3 mm. **Stram ikke skruen for hårdt!**



4. Montér kørehåndtaget med de medfølgende M10 skruer og unbrakonøgle 6 mm. Stram skruerne godt fast! Placér brugsvejledningen (anvend den medfølgende snor) og håndbetjeningen på kørehåndtaget.

5. Tilslut ledningerne til kontrolboksen iht. illustrationen.
Tryk kontakterne helt ind!

6. - Forbind opladerkablet til tilslutningen under kontrolboksen.
Tryk kontakten helt ind!
- Fastgør kablet iht. illustrationen.



7. Tilslut batteriet og fastgør det på kontrolboksens holder. Der lyder et klik, når batteriet er monteret korrekt.

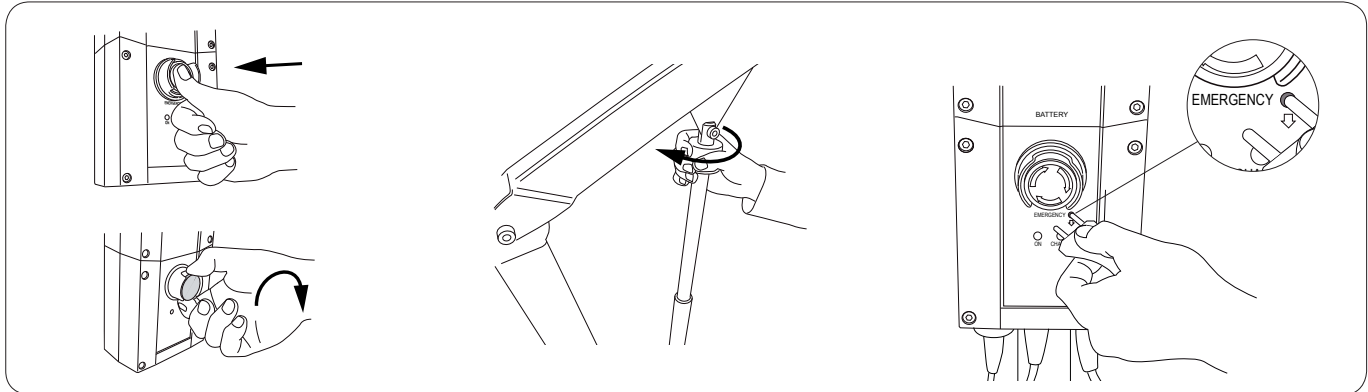
8. Frigør nødstoppen ved at dreje knappen i den retning, som pilene på knappen viser.
Oplad batteriet (se side 8).

Efter montering, kontrollér at:

- Liftens batteri er opladet.
- Løftearmens bevægelse stemmer overens med knapperne på håndbetjeningen.

- Nødsænkningen (både den elektriske og den mekaniske) fungerer.
- Justeringen af understellets bredde virker.
- Baghjulenes bremses fungerer.

Håndtering



Nødstop

Anvendes ved behov for hurtigt at stoppe alle liftens elektriske funktioner.

Aktivering: Tryk ind på den røde knap på kontrolboksen.

Tilbagestilling: Drej knappen i pilenes retning til knappen springer ud.

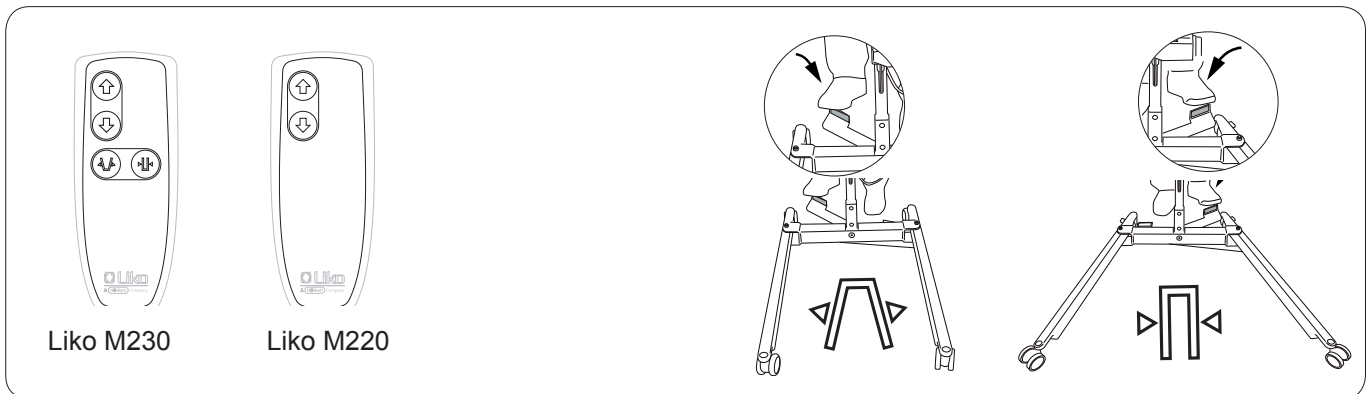
Mekanisk nødsænkning

Drej i den retning, som pilene på den røde cylinder, viser.

Elektrisk nødsænkning

Tryk med en smal genstand i det markerede hul på kontrolboksen (mærket Emergency).

△ Genstanden, som anvendes til at trykke ind med, må ikke være for skarp, da dette kan medføre beskadigelse af kontrolboksen!



Liko M230

Liko M220

Håndbetjening

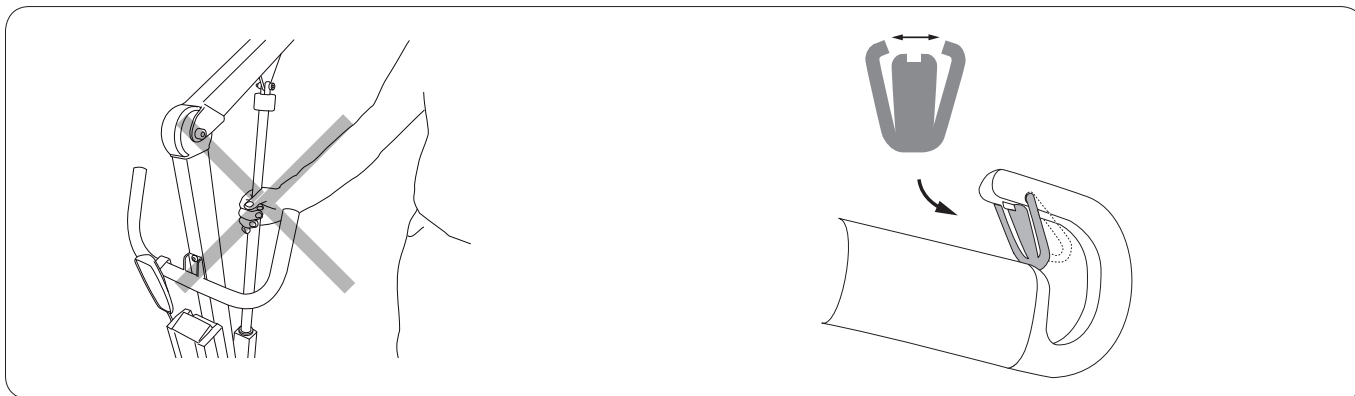
Løftebevægelsen styres ved hjælp af trykknapper på håndbetjeningen. Pilenes bevægelsesretning gælder, når man holder håndbetjeningen iht. billedet. Ved hævning og sænkning af løftearmen, tryk på eller .

Løftebevægelsen stopper i det øjeblik, trykknappen slippes.

For elektrisk justering af understellets bredde (Liko M230) tryk på eller .

Mekanisk justering af understellet (Liko M220)

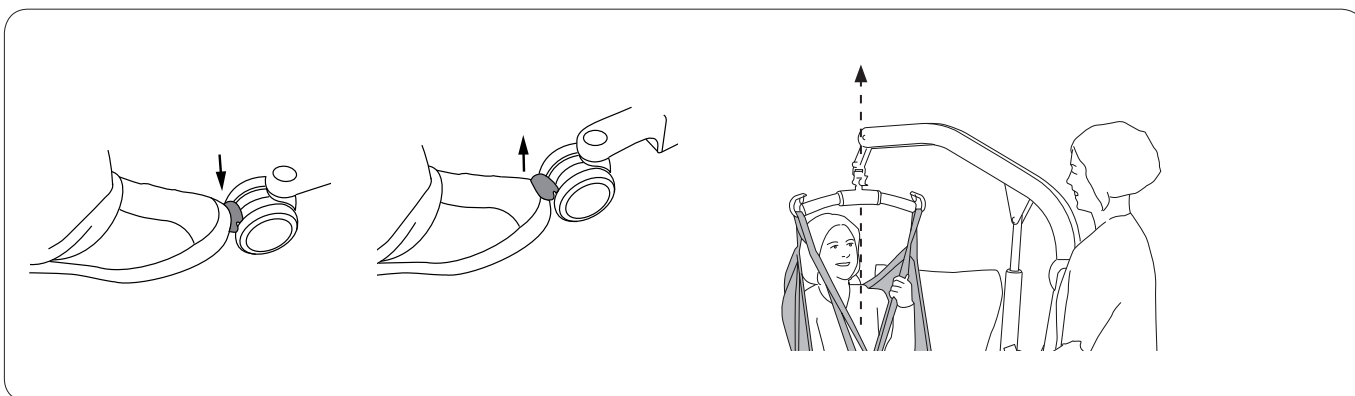
Træd på fodpedalen for at justere understellets bredde.



△ Flyt aldrig liften ved at trække i motorstempet!

Montering af afkrogningsbeskyttelse

Kontrollér efter montering, at afkrogningsbeskyttelse låser og bevæger sig frit i løftebøjlekrogen.



Hjul med bremse

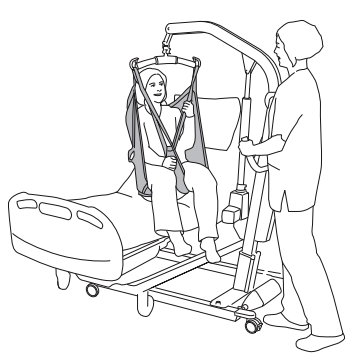
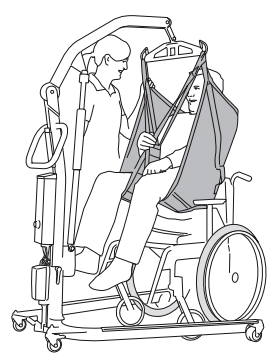
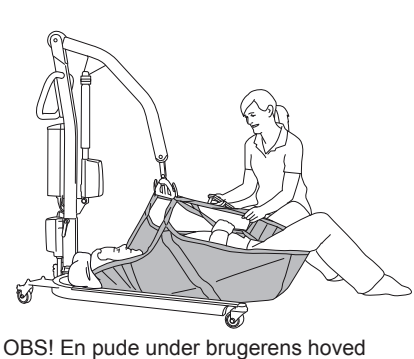
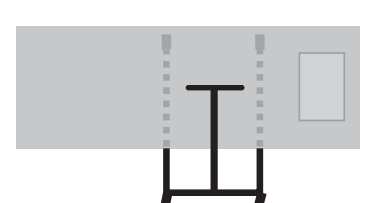
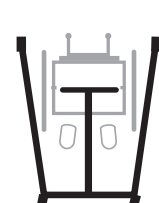
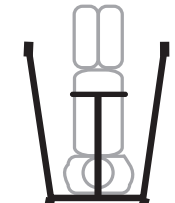
Ved løft af brugere bør hjulene være ulåste, så liften kan centrere sig omkring brugerens tyngdepunkt. Baghjulene kan låses mod rotation og drejning. For at låse, tryk ned på låsepedalen. For at frigøre hjulene, løft låsepedalen op med foden.

Løft altid sikkert

Løft altid med løftebøjlen lodret over brugerens tyngdepunkt. Vær altid opmærksom på liftens placering i forhold til brugeren. Læs afsnittet "Liftens position ved løft" på side 7. Kontrollér inden løft, at løftet udføres korrekt.

△ Skrå løft kan medføre vælterisiko!

Liftens position ved løft

Fra/til:	Seng	Stol/toilet	Gulv
			
			

OBS! En pude under brugerens hoved kan være behagelig for brugeren. Husk altid at låse hjulene ved løft fra gulv.

Opladning af batterier

Indikeringer til opladning af batteriet

Ved lav batterispænding lyder der et signal fra kontrolboksen. Signalet lyder kun, når en af knapperne på håndbetjeningen trykkes ind. Når dette sker, bør batteriet oplades snarest muligt. Der er dog stadig batterikapacitet til flere løft.

Opladning og eftersyn af batteri

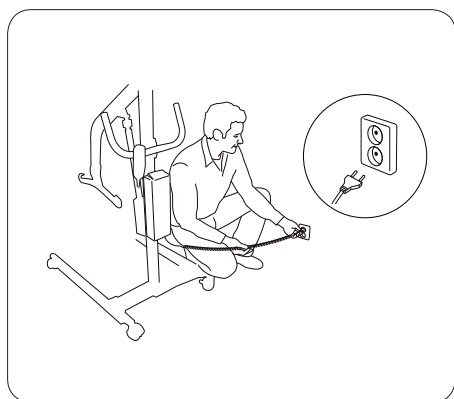
For at garantere en maksimal levetid, er det vigtigt at oplade batterierne jævnligt. Vi anbefaler opladning efter anvendelse af liften eller hver nat. Maksimal opladning opnås efter ca. 6 timer. Når batterierne er fuldt opladet, kobler opladeren automatisk fra. Såfremt liften ikke anvendes dagligt, anbefaler vi, at liften sluttes til opladeren, eller at nødstopet trykkes ind, for at afbryde strømmen og spare på batterierne. Kontrollér, at batteriet er fuldt opladet, inden nødstopet trykkes ind.

OBS! Liften kan ikke oplades, når nødstopet er aktiveret.

OBS! Ved opladning tændes en gul indikatorlampe på kontrolboksen. Når batteriet er fuldt opladet, slukker det gule lys. Hvis lyset ikke slukkes efter 8 timer, skal batteriet sandsynligvis udskiftes. Afbryd opladningen og udskift batteriet med et nyt.

△ Opladning må ikke ske i områder med vand.

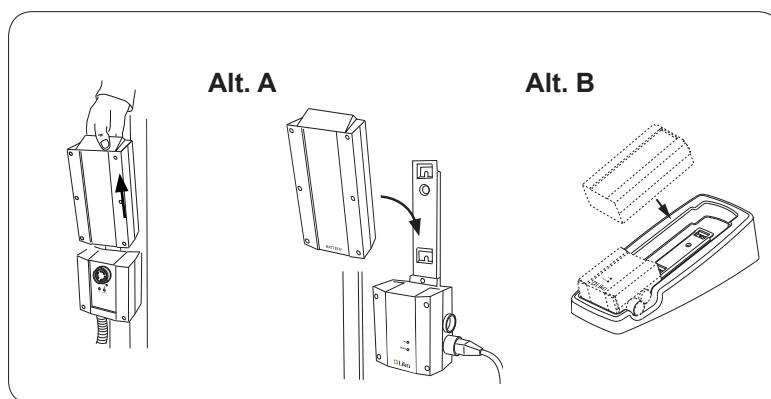
Alternative opladningsprocedurer



Indbygget oplader (standard):

Forbind opladerkablet til en kontakt (100-240 V AC). Kontrollér, at begge lamper lyser på kontrolboksen. Den gule lampe indikerer opladning, og den grønne lampe indikerer strømtilførsel til opladeren. Hvis opladerkablet er slidt, bør det udskiftes for at forhindre, at kablet fastklæber og går i stykker.

OBS! Liften kan ikke anvendes, når opladningskablet er forbundet til en kontakt.



Vægmonteret oplader eller bordoplader:

Tag batteriet af kontrolboksen ved at frigøre låsen på den øverste side af batteriet.

Alt. A. (tilbehør) Placér batteriet i den vægmonterede oplader. Sæt stikket fra opladeren i en kontakt (100-240 V AC). Kontrollér, at begge lamper lyser på opladeren. Den gule lampe indikerer opladning, og den grønne lampe indikerer strømtilførsel til opladeren.

Alt. B. (tilbehør) Placér batteripakken i bordopladeren. Forbind opladeren til en kontakt (100-240 V AC). Kontrollér at begge lamper lyser på opladeren. Den gule lampe indikerer opladning, og den grønne lampe indikerer strømtilførsel til opladeren.



Liko M220 og M230 opfylder de gældende krav iht. direktivet 2002/96/EC om håndtering af elektrisk og elektronisk affald. Opbrugte batterier afleveres til den nærmeste genbrugsstation efter de lokale foreskrifter eller til autoriseret Liko personale.

Maks. belastning

Der kan forekomme forskellige tilladte maks. belastninger til de forskellige produkter i den sammensatte løfteenhed: Lift, løftebøjle, løftesele og eventuelt andet tilbehør, som anvendes. For den totale løfteenhed gælder altid den laveste maks. belastning af de, som er indikeret på det respektive produkt. Eksempel: Liko M220 og Liko M230, som er godkendt til 182 kg, skal udstyres med en løftesele, som er godkendt til 200 kg. I dette tilfælde gælder maks. belastningen på 182 kg for den totale løfteenhed.

Læs mærkatet på liften og på løftetilbehøret, eller kontakt en Liko/Hill-Rom repræsentant i tilfælde af tvivl eller spørgsmål.

Anbefalet løftetilbehør

△ Anvendelse af ikke-anbefalet løftetilbehør kan medføre en risiko.

Ved udskiftning af løftebøjle påvirkes liftens maksimale løftehøjde. Man bør derfor, inden udskiftning af løftetilbehør, forsikre sig om, at liften efter udskiftning stadig opfylder den ønskede løftehøjde for at klare de løftesituationer, som liften skal anvendes til.

Til Liko M220 og Liko M230 anbefales alle løftesejl, som er kompatible med Universalbøjle 450. Til valg af passende løftesejl og andet løftetilbehør henviser vi til brochuren "Løftetilbehør". For yderligere oplysninger om valg af løftesejl, henviser vi til brugsanvisningen til den respektive løftesejlmodel. Her finder du også oplysninger om kombinationer med Likos løftebøjler og Likos løftesejl.

Kontakt en Liko/Hill-Rom repræsentant eller besøg www.liko.com for gode råd og oplysninger om Likos sortiment.

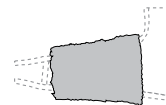
Hovedstøtte

Varenr. 3651115



Polstringsovertræk til benstykke

Varenr. 3666050



Løftebøjlebeskyttelse Paddy 30

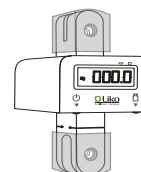
Varenr. 3607001



Vægte

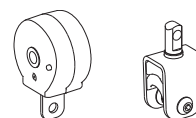
LikoScale kan anvendes med Liko M220 og M230.

Kontakt en Liko/Hill-Rom repræsentant for yderligere oplysninger.



Adapterenhed LikoScale Liko M220/M230

Varenr. 3156233



Brugsvejledning Liko M220/M230
med snor.

Varenr. 2050100DK



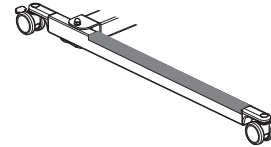
Holder til Brugsvejledning

Varenr. 2000100



Benbeskytter

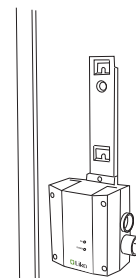
Varenr. 20190029



Batterioplader

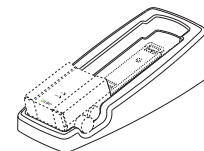
Til vægmontage eller til anvendelse
med bordopladeren.

Varenr. 2004106



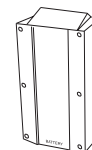
Bordoplader
ekskl. oplader.

Varenr. 2107103



Ekstra batteri

Varenr. 2006106



Enkel fejlsøgning

**Liften fungerer ikke op/ned.
Elektrisk justering af understellets
bredde fungerer ikke, ind/ud
(kun Liko M230).**



1. Kontrollér, at nødstopet ikke er trykket ind.
2. Kontrollér, at kablerne til kontrolboksen er korrekt tilsluttede.
3. Kontrollér, at opladerkablet ikke sidder i en kontakt.
4. Kontrollér, at batteriet er opladet.
5. Kontrollér, at kontaktblikkene til batteriet ikke er defekte eller afbrudte.
6. *Kontakt Liko/Hill-Rom, hvis liften fortsat ikke fungerer tilfredsstillende.*

Opladeren fungerer ikke.



1. Kontrollér, at nødstopet ikke er trykket ind.
2. Kontrollér, at kontaktblikkene til batteriet ikke er defekte eller afbrudte.
3. *Kontakt Liko/Hill-Rom, hvis liften fortsat ikke fungerer tilfredsstillende.*

Liften stopper i høj position.



1. Kontrollér, at nødstopet ikke er trykket ind.
2. Anvend den markerede elektriske nødsænkingsanordning, til at sænke brugeren til et fast underlag.
3. Anvend den mekaniske nødsænkingsanordning til at sænke brugeren til et fast underlag.
4. Kontrollér batterispændingen.
5. *Kontakt Liko/Hill-Rom, hvis liften fortsat ikke fungerer tilfredsstillende.*

**Hvis der forekommer eventuelle
mislyde.**



Kontakt Liko/Hill-Rom.

Eftersyn og vedligeholdelse

Eftersyn og vedligeholdelse

For at opnå en problemfri drift, bør visse detaljer kontrolleres hver dag, liften anvendes:

- Eftersyn liften og kontrollér, at der ikke findes ydre beskadigelser.
- Kontrollér afkrogningsbeskyttelsens funktion.
- Kontrollér betjeningen af løftebevægelsen og breddeindstillingen.
- Kontrollér, at nødsænkningen (både den elektriske og den mekaniske) fungerer.
- Oplad batterierne hver dag, liften anvendes og kontrollér, at opladeren fungerer.

Kontakt en Liko/Hill-Rom repræsentant i tilfælde af tvivl eller spørgsmål.

Ved behov, rengør liften ved at aftørre den med en klud, der er fugtet med varmt vand eller sprit.

OBS! Anvend ikke rengøringsmidler, som indeholder fenol eller klor, da dette kan beskadige aluminium- og plastmaterialet.

△ Liften må ikke udsættes for rindende vand.

Service

Liko M220/Liko M230 skal gennemgå et periodisk eftersyn mindst én gang årligt.

△ Periodisk eftersyn, reparation og vedligeholdelse må kun udføres i henhold til Likos servicevejledning og af personale, som er autoriseret af Liko, og der må kun anvendes originale reservedele.

Serviceaftale

Liko tilbyder muligheden for at tegne en aftale om service og løbende eftersyn af jeres Liko produkter.

Forventet levetid

Produktet har en forventet levetid på 10 år ved korrekt anvendelse, udført service og periodisk eftersyn i overensstemmelse med Likos instruktioner.

Transport og opbevaring

Under transport og når liften ikke er i brug i en længere periode, bør nødstopet trykkes ind. Omgivelserne, hvor liften transporteres og opbevares, bør have en temperatur mellem -20 °C og +40 °C samt en luftfugtighed mellem 10% og 95%. Lufttrykket bør være mellem 700 hPa og 1060 hPa.

Genvinding

For oplysninger om hvordan jeres Liko produkt skal genvindes, henviser vi til vores websted www.liko.com.

Produktændringer

Likos produkter udvikles løbende, og vi forbeholder os retten til at foretage produktændringer uden forudgående varsel. Kontakt din Liko/Hill-Rom repræsentant for oplysninger, råd og eventuelle opdateringer.

Design and Quality by Liko in Sweden

Liko er kvalitetscertificeret iht. ISO 9001, og virksomhedens produktion overholder EU-direktivet ISO 13485 om medicinsk udstyr. Liko er miljøgodkendt iht. ISO 14001.



A  Company

www.liko.com

Fabrikant:

Liko AB
SE-975 92 Luleå
Sweden
info@liko.se