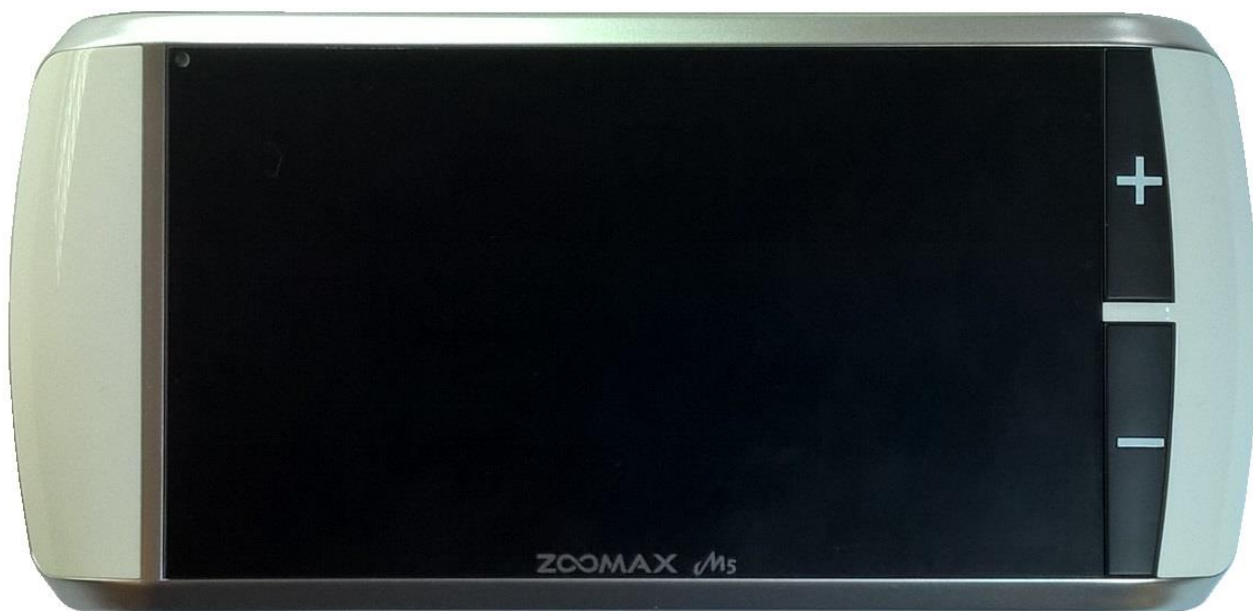




ZOOMAX M5

Dansk brugsvejledning



LYS OG LUP APS – ERHVERVSVEJ 40 – 2610 RØDOVRE – TLF. 43 451 451
WWW.LYSOGLUP.DK

Indholdsfortegnelse

Introduktion.....	2
Om denne vejledning	2
Sikkerhed og vedligehold.....	2
Tilbehør.....	2
Ibrugtagning	3
Opladning og strømforsyning	4
Tænd og sluk.....	4
Bordfod.....	4
Juster forstørrelsen	5
Berøringsskærmen	5
Tryk kortvarigt for at fokusere.....	5
"Stryg" fingeren over skærmen for farveskift	5
Udpeg en "favorit-farvetilstand"	5
Fastfrysning af et billede	6
Gem et fastfrosset billede	6
Gennemse tidligere gemte billeder	6
Slette gemte billeder	7
Indstillinger	7
Lys til læsning	7
Lyde	7
Anti-flimmer-funktion	7
Lysstyrke på skærmen	7
Forbind M5 til et TV-apparat.....	8
Demonstrationstilstand.....	8
Nulstilling til fabriksindstillinger	8
Fejlsøgning.....	9
Tekniske specifikationer	10

Introduktion

Tillykke med købet af Deres nye M5. Læs venligst denne vejledning, inden De tager Deres M5 i brug; dette vil hjælpe Dem til at forstå M5 og dens funktioner, så De får det fulde udbytte af deres M5 forstørrelsesapparat.

M5 har en betjeningsvenlig berøringsfølsom skærm, hvor De med forskellige let lærte fingerbevægelser kan betjene apparatets funktioner. Skærmen giver desuden et skarpt og tydeligt billede, som gør det lettere end nogensinde før at læse aviser, prismærker, tidsskrifter etc., og at kigge på billeder. Med den avancerede, let betjente og ergonomiske M5 bliver hverdagens læsning så let som aldrig før!

Om denne vejledning

Zoomax stræber konstant efter at forbedre sine produkter og disses funktioner. Af den grund kan det forekomme, at denne manual ikke er den nyeste og aktuelle for Deres apparat. Er De i tvivl, kan De til enhver tid hente den nyeste udgave af vejledningen på internet-adressen lysoglup.dk/product/zoomax-m5-forstoerrelsesapparat-2579/ (eller scan koden til højre)



Har De efter læsning af denne vejledning yderligere spørgsmål, er De velkommen til at henvende Dem til Lys og lup herom, på tlf. 43 45 14 51.

Sikkerhed og vedligehold

For at holde Deres M5 optimalt ved lige, bedes De læse og følge disse retningslinjer:

- Udlad at udsætte Deres M5 for voldsom varme eller direkte sollys.
- Udgå at M5 kommer i kontakt med vand eller andre væsker.
- Forsøg ikke at skille Deres M5 ad. Trænger den til reparation, bør dette ske hos et professionelt værksted.
- Tag altid ladestikket ud af Deres M5 før De rengør apparatet. M5 rengøres med en let fugtig klud – undgå at bruge rengøringsmidler eller skuresvampe og lignende, da disse kan ødelægge apparatets overflade.
- Bemærk, at brug af en skærmbeskytter kan påvirke berøringskærmens følsomhed.

Tilbehør

Sammen med Deres M5 leveres følgende tilbehør, som findes i salgsæsken:

- HDMI-kabel for tilslutning til TV-apparat
- Lysnetadapter til drift og opladning
- Brugervejledning (den originale på engelsk)
- Pudseklud
- Bærestrop
- Opbevaringsetui

Hvis en eller flere af disse artikler mangler, kontakt venligst Lys og lup på telefon 43 45 14 51.

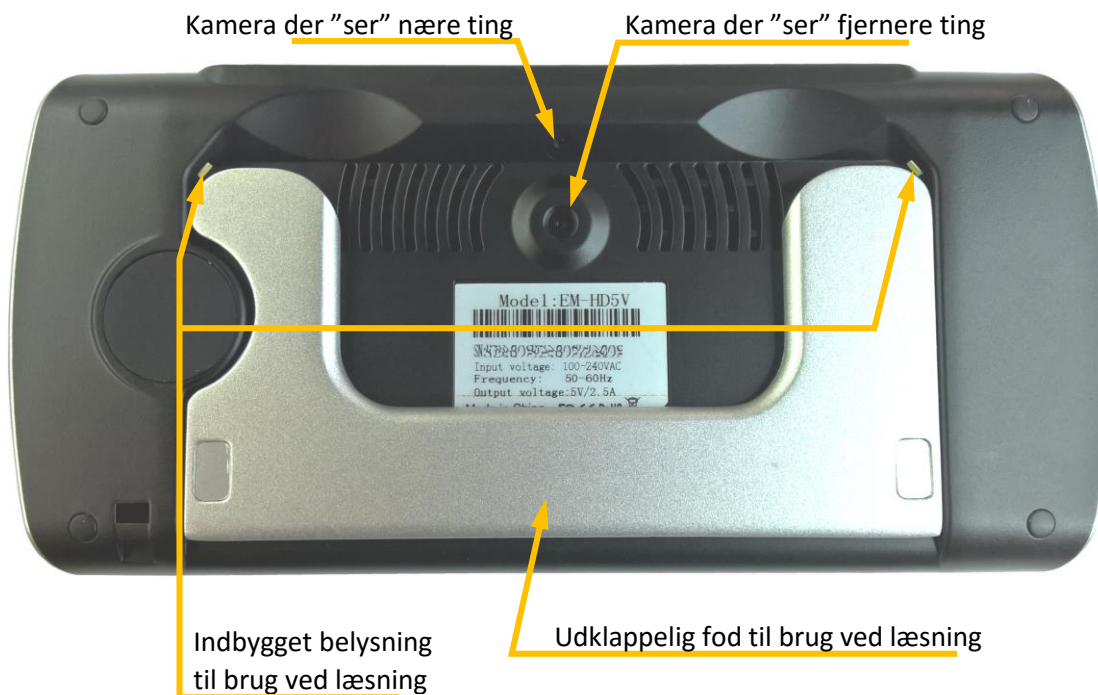
Ibrugtagning



Indikatorlampens betydninger	
○	M5 er slukket, og evt. opladning er fuldført.
● (Grøn)	Grøn: Tændt
● (Rød)	Rød: Batteriet lades op

Bemærkninger:

1. På bagsiden af M5 findes to kameraer; ét der ser nære ting, og et der kan se langt væk.
2. Der er to udskæringer, som giver plads til fingrene, når De vil klappe bordfoden ud.
3. Til venstre på apparatets bagside findes et gummidæksel. Dette er til fremtidige produktforbedringer.
4. Den udklappelige bordfod aktiverer automatisk det indbyggede lys, og vælger kameraet til nært brug/læsning.



Opladning og strømforsyning

Deres M5 har et fast indbygget batteri, som kan genoplades med den medleverede lysnetadapter. For at lade batteriet op, sættes den medfølgende lysnetadapter i en ledig stikkontakt, og det lille stik for enden af ledningen på lysnetadapteren sættes i ladestikket til venstre langs M5's overkant.

Bemærk:

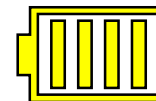
- Brug **kun** den medfølgende netadapter til at oplade Deres M5. Selv om stikket passer, kan andre netadapterse beskadige elektronikken i Deres M5!
- Sluk for Deres M5, når apparatet ikke er i brug.
- Undlad at bruge Deres M5 ved temperaturer under +10°C eller over +40°C
- De bør lade Deres M5 helt op, før De tager apparatet i brug første gang.
- Undgå at "sjat-lade"; tilstræb at tømme batteriet mest muligt før opladning.
- Oplad Deres M5 på et godt ventileret sted.
- Tag Deres M5 ud af opbevaringsetuiet, når De lader apparatet op.

Under opladning lyser den lille indikatorlampe øverst til venstre på apparatets forside rødt. Når opladningen er fuldført, slukker indikatorlampen. En komplet opladning tager cirka 4½ time, og det fuldt opladte batteri rækker til cirka 4 timers drift.

Tænd og sluk

Deres M5 tændes ved at holde den grønne tænd/sluk-knap på apparatets overside nede i et par sekunder, indtil der lyder et "bip", og den lille indikatorlampe øverst til venstre på apparatets forside lyser grønt.

Når De tænder Deres M5, vises nederst til venstre på skærmen et batteri-symbol som illustreret her til højre, der giver en indikation af, hvor meget strøm der er tilbage i batteriet.



For at slukke Deres M5, skal de trykke den grønne knap på apparatets overside ned, og holde den nede indtil billedet på skærmen slukkes.

Bemærk, at Deres M5 slukker automatisk, når apparatet ikke har været brugt i cirka 3 minutter. Dette kan fravælges – mere herom under Demonstrationstilstand på side 8.

Bordfod

På bagsiden af Deres M5 forefindes en udklappelig fod:

- Når denne fod er klappet ind, bruger M5 det kamera der ser langt: Nu kan De "sigte" på f.eks. et skilt eller en afgangstavle, og læse på længere afstand.
- Når foden er klappet ud, bruger M5 det kamera der ser ting tæt på, og tænder det indbyggede lys på bagsiden. Foden gør, at apparatet nu kan stilles med skærmen i en ergonomisk og læsevenlig vinkel: Stil herefter apparatet oven på læsestoffet, som nu ses stærkt forstørret på skærmen.



Juster forstørrelsen

Lige til højre for skærmen på apparatets forside findes to store knapper, mærket "+" og "-", som bruges til hhv. at forøge og formindske forstørrelsen: Tryk på en af knapperne og hold den nede, indtil det viste har den størrelse De ønsker, som illustreret her til højre.



Berøringsskærmen

Deres M5 har en berøringsfølsom skærm, hvormed De kan betjene næsten alle apparatets funktioner ved hjælp af berøringer og fingerbevægelser.

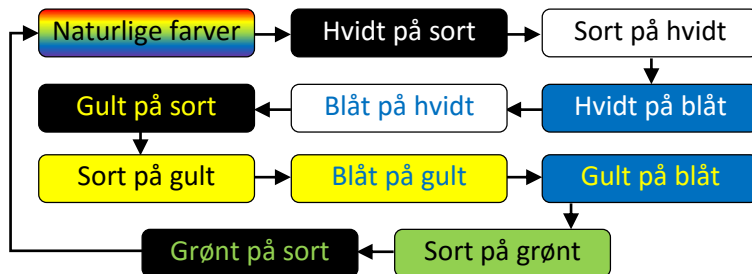
Tryk kortvarigt for at fokusere

Den indbyggede, automatiske fokusering i M5 søger hele tiden at holde billedet så skarpt som muligt. Under brug på afstand kan det ske, at automatikken stiller skarpt på noget andet end det, De forsøger at se/læse. Tryk en enkelt gang på den detalje i billedfeltet De ønsker stillet skarpt på, så klarer den automatiske fokusering resten.



"Stryg" fingeren over skærmen for farveskift

M5 kan gengive ting, ikke blot i deres naturlige farver, men også i forskellige forstærkede farver og kontraster, der gør især tekst mere læsevenlig: Berør skærmen med fingeren og "stryg" side-læns; så skifter Deres M5 mellem de forskellige farvetilstande:



Bemærk, at De kan "bladre" begge veje gennem rækkefølgen af farvetilstande, afhængig af hvilken vej De "stryger" med fingeren.

Hvis De stryger en for kort strækning med fingeren, kan M5 forveksle signalet med en berøring som beskrevet ovenfor.

Udpeg en "favorit-farvetilstand"

De kan udvælge en af førnævnte farvekombinationer som *favorit*, så De i stedet for at "bladre" gennem alle elleve kombinationer "kun" har naturlige farver, Deres valgte farvekombination (eksempelvis **gult på sort**), samt den modsatte farvekombination (**sort på gult** i førnævnte eksempel). For at gøre dette, skal De:

- Først vælge den farvekombination De ønsker som deres favorit,
- og derefter berøre skærmen med to fingre samtidig, i mindst to sekunder.



Herefter har De "kun" de naturlige farver og de to varianter af Deres valgte favorit-farvekombination at vælge imellem. For igen at få adgang til alle elleve kombinationer, skal De gentage manøvren med at berøre skærmen med to fingre i to sekunder.

Fastfrysning af et billede

Deres M5 kan "fastfryse" billedet af det De ser på gennem apparatet – f.eks. et telefonnummer De har slået op, så det bliver stående på skærmen. Peg på det der skal "fastfryses", og tryk på den hvide knap til højre langs apparatets overside.

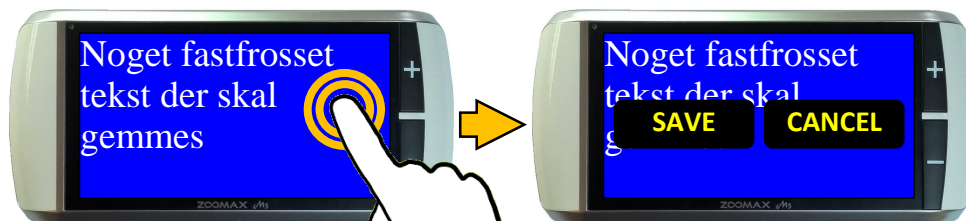
Når De har fastfrosset et billede på denne måde, kan De justere forstørrelsen af det fastfrosne billede op og ned med "+"- og "-"-knapperne på apparatets front, og skifte mellem de forskellige kontrastforstærkede farvetilstande som beskrevet før.

Når De på denne måde har forstørret et fastfrosset billede, kan hele billedet ikke være på skærmen. I stedet kan De berøre skærmen med en finger og bevæge den op/ned og til højre/venstre for at studere forskellige dele af billedet.



Gem et fastfrosset billede

De kan også gemme indtil tres sådanne fastfrosne billeder i Deres M5: Når De har "fastfrosset" et billede, så rør skærmen med en finger og hold den stille i et par sekunder;



Så vises to felter på skærmen, mærket "Save" og "Cancel": Tryk på "Save" for at gemme det fastfrosne billede, eller på Cancel

for at fortryde.

Hvis De i forvejen har "fyldt" en besked om, at "Memory is frigøre plads til nye billeder.

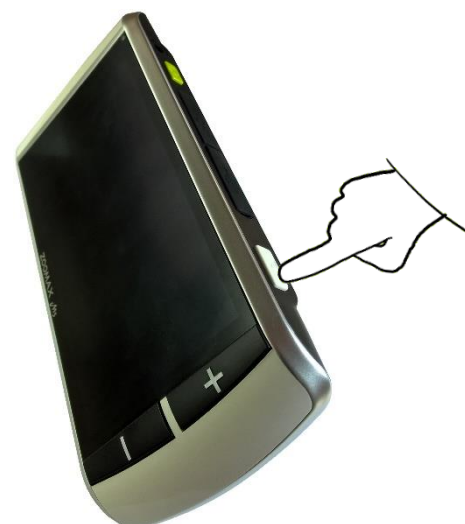
Deres M5 med sådanne fastfrosne billeder, vil De i stedet få vist full" – De må i så fald slette et eller flere af de gemte billeder, for at

Gennemse tidligere gemte billeder

Når de har gemt et antal fastfrosne billeder og ønsker at kigge disse billeder igennem, skal De trykke på den hvide knap til højre langs apparatets overkant, **og holde den nede** i cirka 5 sekunder. Nu vises et "galleri" af de



seneste fire billeder De har fastfrosset og gemt, forsynet med numre – de nyeste billeder har de højeste numre. Er der gemt flere end fire billeder, kan De "bladre" i galleriet ved at "stryge" med fingeren hen over skærmen som vist til højre. Tryk på et billede for at få det vist i fuld størrelse på hele skærmen.



Husk at De kan justere forstørrelsen og farve/kontrasttilstanden, og panorere rundt i de gemte billeder, på samme måde som når De lige har fastfrosset billedet.

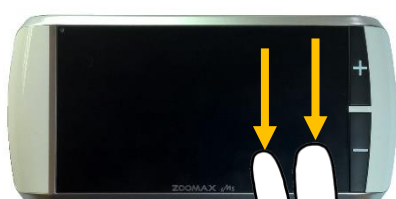
Slette gemte billeder

For at slette et fastfrosset billede De tidligere har gemt, skal De først gå ind i galleriet (ved at trykke og holde på den hvide knap på apparatets overside i cirka 5 sekunder) og finde billedet frem. Når billedet vises på hele skærmen, skal De trykke på skærmen med én finger i cirka to sekunder – herefter vises to felter på skærmen, mærket "Delete" og "Cancel": Tryk på feltet mærket "Delete" for at bekræfte sletningen af billedet, eller på "Cancel" for at fortryde sletningen.



Indstillinger

Deres M5 har en række indstillinger, som er samlet i en menu. Denne menu kaldes frem ved at "stryge" med to fingre ned over skærmen som illustreret herunder:

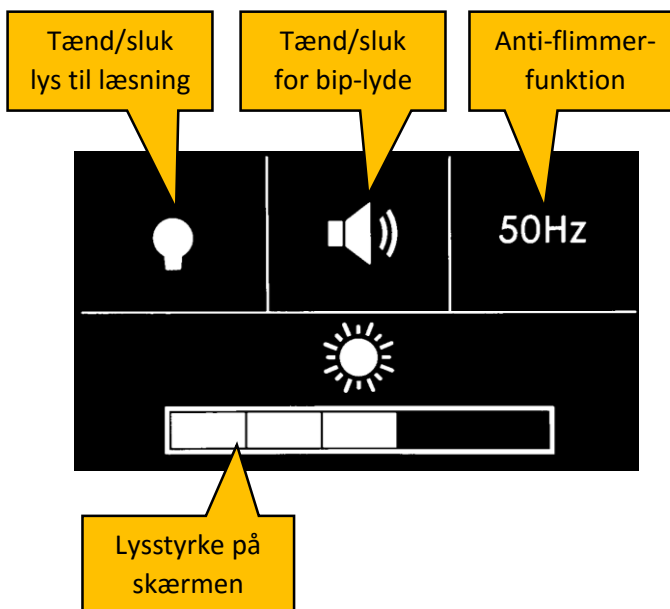


automatisk lyset til læsning der støttestoden slukke når foden når des ind igen.



Lys til læsning
Normalt vil Deres M5

tænde for når De folud, og foden folde ind igen. Har De brug for lyset mens støttestoden er klappet ind, kan De i indstillingsmenuen trykke på det lille elpære-symbol øverst til venstre.



Tænd/sluk lys til læsning

Tænd/sluk for bip-lyde

Anti-flimmerfunktion

Lysstyrke på skærmen

Lyde

Deres M5 benytter biplyde til at give et hørbart signal når De tænder apparatet eller aktiverer en funktion. Finder De disse lyde generende, kan De slå dem fra ved at trykke på det lille højttaler-symbol øverst midtfor i indstillingsmenuen.

Anti-flimmer-funktion

Denne funktion modvirker den "flimrende" effekt, som visse lyskilder (lystofrør, "sparepærer") giver på det billede De ser gennem Deres M5. I Danmark har vi 50Hz velselstrøm; hvis feltet øverst til højre i indstillingsmenuen viser "60Hz", skal de trykke på dette felt for at rette dette til de for Danmark korrekte 50Hz.

Lysstyrke på skærmen

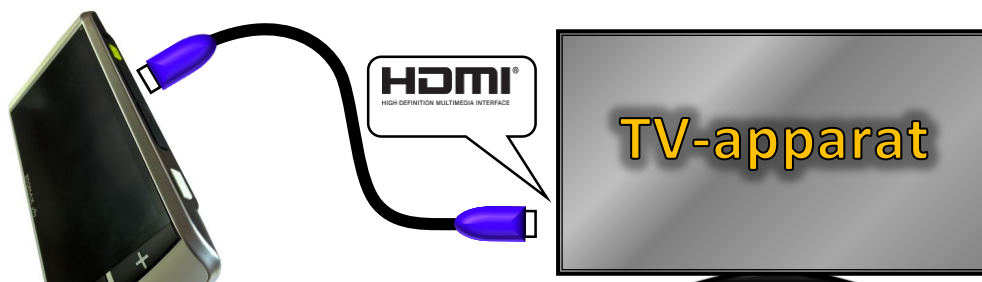
Den nederste halvdel af indstillingsmenuen bruges til at justere lysstyrken på billedet på skærmen på Deres M5: Når De trykker i dette felt på skærmen, vises en "smagsprøve" af det billede, et af M5's kameraer ser. Herefter kan De ved hjælp af "+"- og "-"-tasterne på apparatets forside justere lysstyrke op eller ned, til billedet er behageligt at se på.

Når De har foretaget de ønskede ændringer i indstillingerne, kommer De ud af indstillingsmenuen ved at stryge to fingre nedad over skærmen.

Forbind M5 til et TV-apparat

Deres M5 giver en forstørrelse på op til cirka 16 gange på den indbyggede skærm. Hvis dette ikke er nok, kan De slutte et TV-apparat til M5, og, afhængig af TV-apparatets skærmstørrelse, opnå langt kraftigere forstørrelse.

På overkanten af Deres M5 findes et HDMI-stik, gemt væk under et gummidæksel. Når dette dæksel løftes til side, afsløres HDMI-stikket. Brug det HDMI-kabel der blev leveret sammen med Deres M5, til at forbinde apparatet med det HDMI-stik, der findes på bagsiden af de fleste nogenlunde nye TV-apparater:



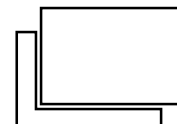
Når det

Deres M5 er tilsluttet et TV-apparat på denne måde, vises der kun et billede på tilsluttede TV-apparat – skærmen på selve apparatet vil være slukket.

Demonstrationstilstand

Deres M5 har en særlig demonstrations-tilstand, hvor den strømsparefunktion der normalt slukker apparatet efter 3 minutters inaktivitet er slået fra. For at slå denne tilstand til, skal De først bruge ”-”-knappen på apparatets forside til at ”skrue” helt ned for forstørrelsen. Slip derefter knappen, og tryk på den igen – denne gang skal den holdes nede i 5-6 sekunder.

Når demonstrationstilstanden er slået til, vises et lille symbol med to firkanter i skærmens nederste venstre hjørne, som illustreret her til højre.



For at vende tilbage til den normale tilstand, hvor Deres M5 slukker automatisk, skal De gentage ovennævnte procedure med ”-”-knappen.

Nulstilling til fabriksindstillinger

De kan ”nulstille” Deres M5, så alle indstillinger sættes tilbage til den tilstand de havde fra fabrikkens side. For at gøre dette, skal De først ”skrue” helt op for forstørrelsen ved hjælp af ”+”-knappen på apparatets forside. Slip derefter knappen, og tryk på den igen – denne gang skal knappen holdes nede i 5-6 sekunder. Nu høres to biplyde, hvorefter apparatet slukkes. Når De tænder Deres M5 igen, er indstillingerne stillet tilbage til det, der er anført i rubrikken til højre.

M5 fabriksindstillinger:

Lysstyrke i skærm: 3 ud af 5.

Bip-lyde: Tændt.

Farvetilstand: Naturlige farver

Anti-flimmer: 60 Hz

Fejlsøgning

Konsulter oversigten nedenfor, hvis De oplever problemer med brugen af Deres M5:

Problem	Løsningsforslag
Skærmen er sort/slukket	<ul style="list-style-type: none"> • Kontroller at der er tændt for apparatet (grønt lys i den lille lampe øverst til venstre for skærmen?) • Lad batteriet op • Skru ned for forstørrelsesgraden
Apparatet kan ikke tændes	<ul style="list-style-type: none"> • Lad batteriet op
Billedet på skærmen er mørkt eller uklart	<ul style="list-style-type: none"> • Kontroller at apparatet står fladt mod det De ønsker at se/læse.
Netadapteren er tilsluttet, men M5 lader ikke op	<ul style="list-style-type: none"> • Kontroller at netadapteren er sat helt ind i stikkontakten, og at der er tændt på kontakten på væggen.
Pletter/"tåge" på skærmen	<ul style="list-style-type: none"> • Rengør skærmen og de to kameraer på M5 med den medfølgende pudseklud
Tekst vises for småt	<ul style="list-style-type: none"> • Brug "+"-knappen på apparatets forside til at forøge forstørrelsen. • Slut et TV-apparat til Deres M5 – mere herom på side 8.
Tekst vises for stort	<ul style="list-style-type: none"> • Brug "-"-tasten på apparatets forside til at gøre forstørrelsen mindre. • Løft/flyt Deres M5 lidt op/tilbage fra det De prøver at læse.
M5 er forbundet til et TV, men der ses intet billede	<ul style="list-style-type: none"> • Kontroller at TV-apparatet er tændt. • Kontroller at kablet mellem M5 og TV-apparatet er korrekt forbundet. • Kontroller at TV-apparatet er stillet til at vise billedet fra det benyttede HDMI-stik – visse TV-apparater har flere HDMI-stik, og at det rette stik/indgang vælges fra fjernbetjeningen.
Skærbilledet er fastfrosset eller viser sære mønstre, selv om funktionen til fastfrysning af billeder ikke er benyttet.	<p>I tilfælde af dette og andre problemer, der ikke er nævnt ovenfor, kan De gennemtvinge en "genstart" ved at trykke samtidigt på den grønne tænd/sluk-knap på apparatets overside, og "+"-tasten på forsiden. Dette slukker Deres M5 øjeblikkeligt – prøv herefter at tænde for apparatet igen.</p>

Tekniske specifikationer

Forstørrelse:	Fra 2,3 til 16 gange
Justering af forstørrelse:	Kontinuerlig
Farvetilstande:	Naturlige farver, samt ti forskellige kontrastforstærkede tilstande. Heraf kan tre tilstande vælges som "favoritter".
Skærm:	5 tommer stor berøringsfølsom TFT-skærm med 1280 x 720 billedpunkter.
Kameraer:	To kameraer; et med fast fokus til at se nære ting, indtil 4,8 cm, og et med automatisk/semiautomatisk fokusering til at se fra 5 cm til uendelig afstand.
Forbindelse til TV:	Via indbygget HDMI-stik
Netadapter:	Til netspændinger fra 100 til 240 volt vekselstrøm.
Drifttid:	Cirka 4 timer på et fuldt opladet batteri.
Ladetid:	Cirka 4½ time for komplet opladning af et helt tømt batteri.
Vægt:	Cirka 265 gram
Ydre mål:	173 mm i bredden, 80 mm i højden, og 20 mm i tykkelsen.