

LASAL

DK



BRUGERMANUAL

Mobilia Transporter Reden

MOBILIA



LASAL A/S, Industrivej 15, DK-8881 Thorsø

E-mail: info@lasal.dk



+45 8696 6666



www.lasal.dk

CVR Nr. DK 1437 8677

Indholdsfortegnelse

1. Indledning	5
Quick guide	5
Symboler	5
2. Før Reden tages i brug	6
Klargøring	6
Checkliste	6
3. Produktbeskrivelse	7
Belastning og brugervægt	7
Mange muligheder	7
4. Sikkerhedsinformation	8
Belastning	8
Brug lift	8
Transport i bil	8
Bespænding under transport	8
Ramme/ræling og fodstøtte	8
Bremse og hjul	8
Brug af bælte	9
Vær ekstra opmærksom	9
Fortrinsvis til indendørs brug	9
Klemmerisiko	9
Opmærksomhedsrisiko	9
5. Opladning og brug af batteri	10
6. Indstillingsmuligheder	11
Håndbetjening	11
Højdejustering	11
Længdejustering	11
Styrehåndtaget	12
Bremsning	12
Bremsesystemet, justering	12
7. Indsatspuder og lejringspuder	13
Modul Indsatspude	13
Madras med lejringspuder	14
Montering af bælte	14
8. Vedligeholdelse	15
Rengøring af vogn	15
Rengøring af puder	15
Desinfektion	15
Smøring	15
Efterspænding	15
Reparation	15
Årligt eftersyn	15
Reklamationsret	15
9. Fejlfinding	16
10. Reservedelsliste	17
11. Specifikationer	18

1. Indledning

Kære kunde

Vi vil gerne takke dig for købet af Mobilia Transporter Reden - herefter kaldet Reden.

Vi er overbeviste om, at den vil blive til daglig glæde for dig og dine omgivelser.

Brugermanualen omhandler nyttige oplysninger om indstilling, betjening, vedligeholdelse, sikkerhedsrisiko, tekniske data m.v.

1.1 Manualen er vigtig

Læs venligst denne brugermanual grundigt, og gem den til senere brug. Den skal være til rådighed og altid følge Reden.

1.2. Quick guide

For at gøre det nemt for dig, har vi valgt at lave en Quick guide bl.a. omkring indstilling af Reden samt opladning af batteriet. Vi ved at disse områder er noget der bruges ofte. Derfor anbefaler vi at opbevare Quick guiden i plastlommen bag på rygdelen på Reden således at den altid er lige ved hånden.



Minimums længde



Maximum længde

1.3. Symboler, der benyttes i manualen

!! OBS - OBS!!

Gør bruger/hjælper opmærksom på mulige problemer.

⚠️ Vigtig info!

Vigtig information til bruger/hjælper for at forhindre skade på produktet.

DK

⚠️ Advarsel!

Vigtig information til bruger/hjælper for at forebygge personskade.

2. Før Reden tages i brug

2.1. Klargøring

Før arbejdet med Reden påbegyndes, skal hjælper sikre sig, at den er fuldt funktionsdygtig og at batteriet er opladet. Se vejledning om opladning side 10.

1. Undlad afprøvning af el-kontrollerede dele indtil punkt 2 herunder er gennemført og manualen er læst igennem.
2. Oplad batteriet i 10 timer ved tilslutning af netkablet til 100V/240V.
3. Længdeindstilling:
 - a. Placér indsatspuden i puderammen.
 - b. Kontrollér at puderammens længde passer til indsatspuden.
4. Gennemfør de 6 kontrolpunkter i checklisten i afsnit 2.2. her på siden.
5. Reden er nu klar til anvendelse.

DK

2.2. Checkliste

Kontrollér at:

1. Bremsemekanismen er uskadt og fungerer korrekt. Baghjulene blokeres.
2. Hjulene er uden skader og korrekt monteret.
3. Kørehåndtaget sidder fast monteret og er justerbart.
4. Bevægelige dele løber let og er ikke helt eller delvist blokeret.
5. Batteriet er opladet og netkablet er uskadt, taget ud af elkontakten og rullet sammen.
6. Håndkontrollens knapper justerer Redens højde, ryghældning og benhældning.

!! OBS - OBS !!

For at forhindre beskadigelse af hjælpemidlet skal hjælper, før arbejdet med Reden påbegyndes, gøre sig fortrolig med de omgivelser, hvori hjælpemidlet skal bruges.

Vær opmærksom på forhindringer så som møbler, dørtrin, dørkarme etc., samt steder, hvor der eksempelvis er smal passage.

Særligt i områder, hvor Reden skal kunne dreje om hjørner, anbefales det at skabe god plads ved at flytte eventuelle møbler, der kunne stå i vejen.

Vær opmærksom på, at Reden er lang og kræver meget plads, især når der drejes og vendes.

Undgå at ramme husets interiør eller omkringværende personer.

3. Produktbeskrivelse

3.1. Et mobilt hjælpemiddel

Reden er et mobilt hjælpemiddel, der anvendes til positionering af bevægelseshæmmede personer, som har behov for varierende lejringsmuligheder i hvile- og aflastningssituationer.

Reden med indsatspude anvendes til at sikre brugeren optimal komfort hvad enten der er tale om siddende eller liggende stilling, rygleje såvel som sideleje.

3.2 Belastning og brugervægt

Reden er vægtmæssigt afprøvet til at kunne bære en totalvægt på 120 kg, men selve puderammen med indsatspude er normalt for lille til personer med denne vægt. Den aktuelle brugervægt kan derfor kun sjældent overstige 90 kg. Det anbefales at bruge lift til forflytning af personer til og fra Reden.

⚠️ **Vigtig info!**

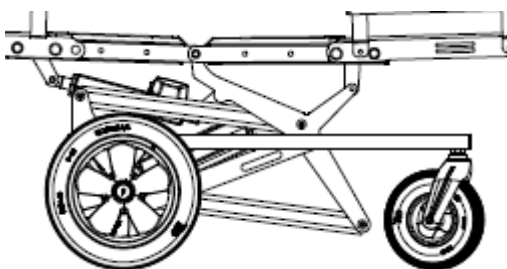
Den angivne vægtgrænse skal overholdes for at undgå skader på vognen.

⚠️ **Advarsel!**

Hjælpemidlet er ikke egnet til personer, der kan forflytte sig ved egen hjælp.

3.3. Mobilt hjælpemiddel

Reden er forsynet med fire hjul med punktfri dæk. De forreste hjul er monteret i en drejelig forgaffel og kan dreje 360° om en lodret akse, hvilket gør den let at manøvrere rundt. Baghjulene er fastmonteret om en vandret akse. Kun baghjulene kan bremses.



Baghjul

Forhjul i drejelig gaffel

3.4. Mange muligheder i ét hjælpemiddel

Reden har flere indstillingsmuligheder og er dermed meget fleksibel og nem at tilpasse til den enkelte bruger:

- længdejusteres i sæde og ryg og kan tilpasses til børn og voksne.
- justeres i højden, således at den passer til brugerens behov og/eller hjælperens arbejdsstilling.
- med tilhørende indsatspuder er det muligt at skabe en siddende eller liggende stilling, der passer til den enkelte bruger og som på samme tid giver tryk og stabilitet.
- et mobilt hjælpemiddel som kan indstilles i rygdelen og fodstøtten, fra vandret leje til 60° siddende stilling.
- et alternativ til kørestol, seng, madras, sække stol etc.
- et socialt redskab, da hvilesituationen ikke behøver at foregå et stationært sted. Hjælper kan transportere bruger med sig rundt og på den måde være tæt på bruger, når dette er nødvendigt.
- kan i et vist omfang bruges udenfor, men kun på jævnt terræn, eksempelvis terrasse eller lignende.

DK



4. Sikkerhedsinformation

4.1. Belastning

⚠️ **Vigtig info!**

Reden må ikke laste personer og hjælpedstyr, der tilsammen overstiger den angivne vægt på 120 kg.

Reden er til anvendelse af én person, placeret i indsatspude. Anbefalet brugervægt 90 kg.

DK

4.2. Brug lift

⚠️ **Vigtig info!**

Det anbefales, at der anvendes lift, når brugeren forflyttes til og fra Reden. Ved brug af mobilift, skal Reden hæves i position således at mobiliftens "ben" går fri af løftearmen under vognen.

Hjælperen skal altid sikre sig, at brugeren er korrekt placeret i Reden og indsatspuden.

Bruger placeres med sædet her



4.3. Transport i bil

⚠️ **Vigtig info!**

Skal Reden medtages i bil eller lignende, anbefales det at der anvendes lift eller rampe ved på- og aflæsning.

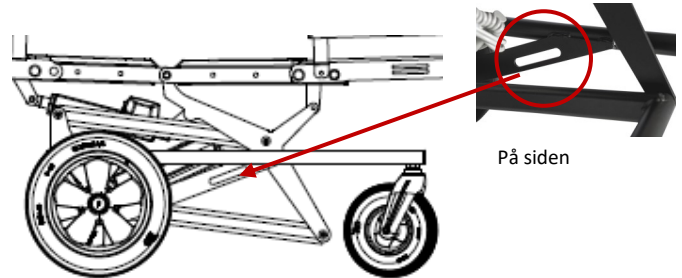
Bruger må aldrig opholde sig i Reden, når denne flyttes ind i eller transporteres i andre transportmidler. Dette gælder også selvom Reden er godt fastspændt under en sådan transport.

Reden er ikke crash testet.

I øvrigt henvises til Socialstyrelsen (tidl. Hjælpemiddel Institut): Fastspænding af kørestole i biler (2008). ISBN Nr. 87-88548-59-7.

4.4. Bespænding under transport

Reden er forsynet med 6 bespændinger, der anvendes til at fastgøre vognen til bunden af transportmidlet. Følg generelle sikkerhedskrav omkring fastgøring af hjælpemidler i transportmidler.



Bespændinger som denne er placeret således: 1 bespænding på hver side, 2 foran på bundrammen og 2 bagpå ligeledes på bundrammen.

⚠️ **Advarsel!**

Reden må **IKKE** anvendes af personer under transport i motoriserede køretøjer.
Reden er ikke crash testet.

4.5. Sid ikke på rammen/rælingen/fodstøtten

⚠️ **Vigtig info!**

Puderammen/rælingen på Reden er udformet således, at indsatspuden kan placeres heri. Puderammens øvre rygdal, sædedelen samt fodstøttens nedre del er forsynet med en bøjle, som fastholder puden/madrassen.

Puderammen/rælingen er ikke beregnet til at sidde på og ingen må placeres på den.

Ingen må sidde på fodstøtten på Reden.

4.6. Bremse og hjul

⚠️ **Vigtig info!**

Reden er forsynet med bremse på baghjulene, men ikke på forhjulene. Personer bør derfor ikke læne sig op ad vognens sider, heller ikke selvom bremsen er aktiveret.

Bremsen betjenes nemt med et brugsvenligt greb monteret på styrehåndtaget.

Alle fire hjul er med punktérfri dæk.

4.7. Vi anbefaler brug af 1 eller 2 bæltter

⚠️ Advarsel!

Reden leveres med 1 stk. bælte, der skal anvendes både når Reden er mobil eller når den står stille. Dette anbefales til brugere, der overvejende ligger stille og ikke flytter for meget rundt på sig selv.

Der anbefales 2 bæltter til brug i vognen, til brugere der er en smule mere urolige eller har ufrivillige bevægelser. De to bæltter monteres over kryds, når brugeren er placeret i Reden.

Reden egner sig ikke til brugere, der er mobile og kan forflytte sig ved egen hjælp, herunder også brugere, der selv kan komme ind og ud af bælte/vogn.

Bæltet fastgøres til Redens topamme - **ikke** bundrammen.

4.8. Vær ekstra opmærksom her

⚠️ Vigtig info!

Brugeren har ofte hænder, arme, ben og fødder placeret delvist udenfor Reden. Sørg for, at brugeren ikke skades af forbigående personer eller udstyr.

Ved kørsel skal det sikres, at brugeren ikke skades i smalle passager eller døråbninger.

Løft aldrig Reden fra gulv/terræn ved at holde i fodstøtten og/eller kørehåndtaget.

Vær opmærksom på ikke at køre Redens forhjul hårdt ind i kanter og lignende, da dette kan beskadige hjul og forhjulsgaffel og i værste fald knække ophænget, således der er fare for at bruger falder ud.

Med en bruger i Reden bør denne kun flyttes, når puderammen er sænket i position, således stabiliteten er bedst og hjælperen har fuld synlighed over kørselsretningen.

Når Reden ikke anvendes til transport, skal den være bremsset.

Parkér aldrig Reden med brugeren på skrånende terræn. Bremsen er ikke effektiv på glatte og stejle overflader.

4.9. Fortrinsvis til indendørs brug

⚠️ Vigtig info!

Reden er fortrinsvis til indendørs brug. Kan dog anvendes udenfor i mindre omfang så som på terrasser og lignende. Den egner sig ikke til udendørs transport over længere afstande og er ikke bygget til brug i ujævnt eller kuperet terræn, på løst underlag, ej heller i vand af ringe eller større dybde.

4.10. Klemmerisiko ⚠️ Advarsel!

Der må ikke være personer, genstande eller andet mellem eller under puderammens og løftearmens bevægelige dele, mellem topvange og bundramme og ej heller omkring aktuatorerne.



Vær opmærksom på IKKE at hæve Reden hvis denne er placeret under et bord eller andet. Reden kan blive beskadiget. Dette vil klemme personen i vognen og i værste fald volde personen skade.

4.11. Opmærksomhedsrisiko

⚠️ Vigtig info!

Blokeringsbremsen skal altid være aktiveret, når der foretages hæve-/sænke funktion, når der opholder sig personer i Reden og når der arbejdes med og omkring Reden.

Efterlad aldrig en bruger uovervåget i Reden.

Under opladning må Reden **ikke benyttes**.

Efterlad aldrig en bruger i Reden på skrånende terræn.

Glem ikke brugeren i sol, kulde, blæst eller regn.

5. Opladning og brug af batteriet

Til at betjene de elektriske funktioner på Reden har vi valgt det nyeste SMPS system fra LINAK. Systemet er målrettet designet til sundhedssektoren, med forbedret levetid og er desuden slidstærkt, vandtæt, støjsvagt og miljøvenligt. Systemet består af kontrolboks med netkabel, lithiumbatteri, 3 motorer og en håndbetjening.

5.1. Anvendelse

DK

Redens løfte/sænke funktion og vinklingen af ryg- og fodstøtte styres ved hjælp af håndbetjeningens taster. Batteriet forsyner aktuatorer såvel som håndbetjening med strøm til disse funktioner.

5.2. LED Indikator



CA40 er udstyret med en tre-farvet LED indikator, der fortæller om enheden drives af el-nettet eller batteriet.

Tilsluttet til el-nettet	
LED farve	Angivelse af betjening
Grøn	Tilsluttet el-nettet, <u>ikke</u> aktiveret med håndbetjeningen. Systemet fungerer korrekt og er klar til normal betjening
Orange	Tilsluttet el-nettet, <u>ikke</u> aktiveret med håndbetjeningen. Systemet er defekt og <u>må ikke</u> betjenes.
Gul	Advarsel! - Tilsluttet el-nettet, aktiveret med håndbetjeningen. Systemet fungerer korrekt.
Gul	Advarsel! - Tilsluttet el-nettet, <u>ikke</u> aktiveret med håndbetjeningen. Systemet er defekt og <u>må ikke</u> betjenes.

Ikke tilsluttet el-nettet, men med batteri back-up	
LED farve	Angivelse af betjening
Orange	Batteridrift, aktiveret med håndbetjening. Systemet fungerer korrekt.
Intet LED-lys	Batteridrift, <u>ikke</u> aktiveret med håndbetjeningen. Eller enheden er ikke tilsluttet el-nettet.

5.3. Opladning

- Opladningstid er 10 timer, tilsluttet netkablet til 100V/240V.
- Ved fuld opladning af et fuldt ydedygtigt batteri kan driftstiden forventes at være ca. 5 timer.
- Når batteriet er ved at være afladet, vil det afgive en bib-lyd, når man aktiverer tasterne på håndbetjeningen. Sæt straks batteriet til opladning. Undlad fortsat brug af Reden før batteriet igen er opladet.
- Det anbefales at have faste rutiner omkring opladning.
- Når Reden er i brug, skal netkablet være rullet sammen.
- Batteriet kan ikke overoplades. Det tåler derfor at være tilsluttet netspænding til opladning, når Reden ikke er i brug.
- Ved langtidsopbevaring af Reden bør batteriet genoplades fuldt hver 12. måned, ellers kan det blive beskadiget p.g.a. selvafladning. Opbevaring bør ske indendørs og tørt. Batteriet må ikke udsættes for temperaturer under -10°C eller over +40°C. Driftstemperatur er +5°C til +30°C.
- Alle LINAK produkter er designet til at fungere i en optimal levetid, men den forventede levetid i en given model er meget afhængig af, hvordan produktet anvendes.
- LINAK produkter bør rengøres med jævne mellemrum for at fjerne støv og skidt og bør ligeledes kontrolleres for mekaniske skader og slid - slidte dele udskiftes.

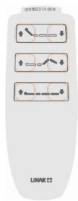
⚠ **Vigtig info!** ⚠ **Advarsel!**

**Batteriet skal straks oplades hvis akustisk signal afgives.
Træk netkablet ud, før Reden flyttes.
Husk opladning under langtidsopbevaring.**

6. Indstillingsmuligheder

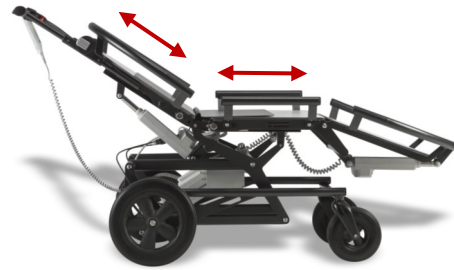
6.1. Håndbetjening

Ved hjælp af håndbetjeningen indstilles Redens op/ned funktioner:



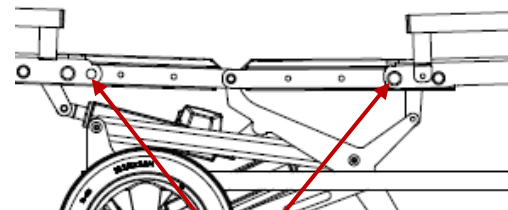
Knappernes funktioner:

- Øverste:** Rygindstilling
- Mellemste:** Fodstøttens vinkel
- Nederste:** Højdeindstilling over gulvhøjde



Fjern indsatspuden. På rammens underside er der i begge sider placeret en positioneringsbolt for hhv. sædel og rygdæl. Boltene drejes i ulåst position.

DK



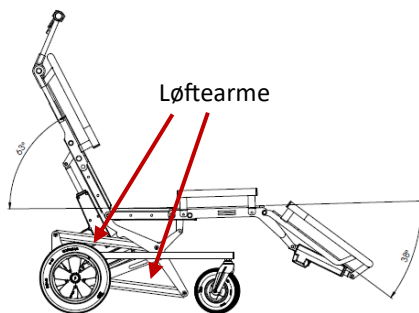
Positioneringsbolt



6.2 Højdejustering

Reden er trinløst justérbar ved hjælp af løftearme samt elektrisk styreenhed og batteri, aktuatorer og betjeningsenhed. Redens hæve/sænkefunktion samt puderrammens rygdæl og fodstøtten styres med håndbetjeningen.

I yderpositionerne stopper hæve/sænkefunktionen automatisk.



⚠️ **Vigtig info!**

Vognen hæves op i en passende arbejds højde, inden den køres op over forhindringer, så nederste løftearm ikke støder på. I forbindelse med transport i bil anbefales det at bruge rampe.

Tag fat i rammen og træk ud/skub ind til ønsket position. Boltene i begge sider skal igen låses. Træk/skub igen i rammen indtil der høres et klik. Rammen er nu låst.

justeringsskruen og bremsehuset. De to riller må ikke være ud for hinanden.

6.3. Længdejustering af vognen

Selve rammen, hvori indsatspuden er placeret, kan



6.4. Styrehåndtaget

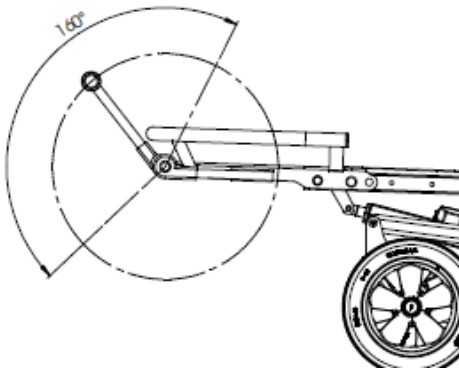
Styrehåndtaget, der anvendes til at manøvrere Reden, er monteret på puderrammen og kan højdeindstilles dels ved hjælp af vognens højde, som ændres med håndkontrollen, og dels ved hjælp af stepvis vinkling af selve håndtaget. På hver side af den lodrette styrestang er placeret et greb (kaldet knæled), som kan løsnes og håndtagets vinkel kan

DK



⚠️ **Vigtig info!**

Styrehåndtaget må ikke bruges som vægtstang, når Reden køres op over dørtrin eller lign. forhindringer.



indstilles.

6.5. Bremsning - fremgangsmåde

Bremserne er monteret på de bagerste hjul og kun disse kan bremses. Bremsegrebet på styrehåndtaget er forsynet med lås og fungerer som en parkeringsbremse. Bremsen aktiveres ved at klemme bremsehåndtaget hvorved hjulene blokeres. For at løsne bremsen holdes den røde

⚠️ **Vigtig info!**

Reden bremses kun på baghjulene. Personer bør derfor ikke læne sig op ad vognens sider, heller ikke selvom bremsen er aktiveret.



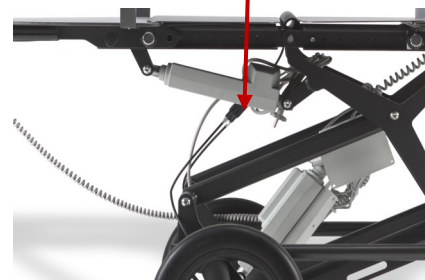
plastdel inde og bremsen frikobles.

6.6. Bremsesystemet - justering

Bremsesystemet justeres ved at dreje justeringsskruen. Træk ned i bremsekablet. Drej med uret (skrues indad) hvorved bremseeffekten reduceres. Drejes mod uret (skrues udad) øges bremseeffekten. Kontrollér at bremsekablet ikke sidder i klemme mellem rillen på



Bremsehuset er placeret under vognens rygdal



7. Indsatspuder og lejringspuder

7.1. Modul Indsatspude

I Reden anvendes indsatspuder, som fås i forskellige mål og modeller. Indsatspuderne er fremstillet i behagelige materialer og med aftagelige og vaskbare yderbetræk. Inderst er indsatspuderne forsynet med et vandafvisende og antibakterielt polyesterbetræk.



Modul Indsatspuden er opbygget af 3 moduler og kan sammenlignes med en sække stol. Modulerne er formbare og tilpasser sig efter brugeren og underlaget. Til brugeren med scoliose eller andre svære deformiteter er dette en oplagt mulighed for at skabe støtte og komfort, siddende som liggende.



Rygmodulet er inderst bygget op af 2 separate puder. Modul A (den mindste pude) har en mere fast fyldning til støtte af hoved og nakke. Modul B har en mindre fyldning, der gør den mere fleksibel og den kan formes efter brugerens facon og behov.

Da Reden ikke er forsynet med en sengehest, bør der altid anvendes bælte, når brugeren opholder sig i transporteren.



Indsatspuden kan med fordel formes inden brugeren placeres, således at denne kommer dybt ind i materialet og derved er bedst støttet.

DK



Brugeren kan placeres i enten rygleje eller sideleje. Det anbefales altid at forflytte til og fra transporteren ved hjælp af lift.



Eksempel på vandret rygleje med LASAL halvmånepude til støtte af arme. Modul Indsatspuden former sig efter personen og støtter krop, ben og fødder.



Eksempel på sideleje. Der er anvendt lejringspuder til støtte af hovedet, arme og øverstliggende ben.

7.2. Madras med lejringspuder

Madrassen består af en Tempraflex visco elastisk skummadras, hvor selve "reden" bygges op med løse lejringspuder. Her er der virkelig mulighed for at lave en individuel lejrning for den enkelte bruger. De samme puder kan desuden bruges til lejrning i sengen.

Tempraflex madrassen fås i 3 længder og er inderst forsynet med et vandafvisende og antibakterielt polyesterbetræk.

DK



Yderbetrækket er på den øverste del, svarende til ryggen, forsynet med stropper til fastgørelse af lejringspuder. Ved hjælp af disse stropper og bæltet holdes både bruger og lejringspuder på plads i den ønskede stilling.



Afhængig af hvilken stilling der ønskes og i øvrigt af brugerens behov for støtte, placeres de løse lejringspuder på madrassen således at der skabes en "rede".



Mobilia lejrings serien kan med fordel kombineres med LASAL serien og på den måde give gode muligheder for individuel lejrning.

Mobilia lejringspuder er en serie puder særligt til brug i Reden, men kan også anvendes i andre situationer. Puderne er fyldt med EPS kugler i et polyesterbetræk, som er vandafvisende og antibakterielt. Dertil fås aftageligt og vaskbart betræk.



Kilepude



Nakkepuf



Gouda kilepude



Trekantpude

7.3. Montering af bælte

Reden er ikke forsynet med sengeheste og derfor anbefales det altid at anvende bælte, når en person opholder sig i Reden. Der anvendes 1 eller 2 bæltter afhængig af, hvor meget personen bevæger sig. Placeres hen over hoften ved 1 bælte og over kryds ved 2 bæltter.

Bæltet placeres over hoften på bruger og fastgøres som vist nedenfor.



Bæltet kan fastgøres omkring bøjlen, rundt om bundrammen under sædet eller i rillerne under sædedelen.

8. Vedligeholdelse

8.1. Rengøring af vogn

Reden rengøres med en blød klud og vand, eventuelt tilsat lidt opvaskemiddel eller lignende. Rengøringen foretages når Reden er hævet helt op og den vipbare puderamme er mere end 45° og fodstøtten løftet 20°, hvorved alle overflader er tilgængelige. Blokeringsbremsen skal være aktiveret, når rengøring foretages.

Er hjul og hjulophæng blevet beskidte, skal disse straks rengøres.

Undgå at bruge Reden i regnvejr. Skulle det alligevel ske, skal den straks tørres af.

Der må ikke være uvedkommende personer i eller ved Reden, når den rengøres. Anvend aldrig stærke rengøringsmidler og lignende på Reden.

8.2. Rengøring af puder

Selve indsatspuden uden betræk er fremstillet af 100% PU-belagt og brandhæmmet polyester. Rengøres med en blød klud og vand evt. tilsat lidt opvaskemiddel. Sprit kan anvendes.

Yderbetrækkene fås i to udgaver:

Gråt single jersey:

Bio-baseret, bi-elastisk, vandafvisende, hudvenlig, ÖKO TEX Certificeret og brandhæmmet. Vaskes ved 60° C.

Sort Spacer:

100% polyester, ÖKO TEX Certificeret og brandhæmmet.

Vaskes ved 40° C.

Begge betræk er på Modul Indsatspuder og Madras

forsynet med non-slip bund.

8.3. Desinfektion

Til desinfektion af puderamme og andre metaldele samt selve indsatspuden kan anvendes aftørring med 75-80% sprit.

8.4. Smøring

Ingen smøring nødvendig.

8.5. Efterspænding

Det anbefales at forhjul/gaffel gås efter med jævne mellemrum. Efterspændes kun hvis der er løse bolte.

8.6. Reparation

Ved reparation af Reden gælder de generelle sikkerhedsforskrifter og derudover gælder:

Ved udskiftning af sliddele og / eller ved behov for andre reservedele kontaktes leverandøren.

Delene bestilles ud fra leverandørens reservedelsliste (se side 17).

Kontakt leverandøren ved større reparationsarbejder.

8.7. Årligt eftersyn

Det anbefales at få foretaget årligt eftersyn af Reden af hertil autoriseret person, hvor der foretages kontrol af Redens funktioner, elektronik og motorer, ligesom der udføres mindre vedligeholdelser så som efterspænding og evt. justering af bremsere.

8.8. Reklamationsret

LASAL A/S giver reklamationsret jf. Købeloven. Dette gælder kun ved anvendelse af originale reservedele og tilbehør samt tilpasninger foretaget af autoriseret servicetekniker.

LASAL A/S påtager sig ikke ansvar for skader på produktet eller brugeren, der er opstået pga.:

- Transport
- Misbrug
- Almindelig slidtage
- Forkert brug
- Brug af uoriginale reservedele og tilbehør
- Tilpasninger foretaget af uautoriseret servicetekniker

9. Fejlfinding

Hæve/sænkefunktionen eller **vippemekanismen** fungerer ikke:

Er batteriet opladet?

Er der noget i klemme? - hvis ja, så fjern det.

Er håndbetjeningen synligt skadet? - hvis ja, skift til en anden håndkontrol.

Sidder alle stik korrekt placeret i kontrolboksen? - hvis nej, sæt dem korrekt i.

Hvis intet af ovenstående løser problemet, kontakt leverandøren.

DK

Bremsen fungerer ikke:

Er kablet intakt? Hvis ja, kan det være nødvendigt at justere bremsen. Se vejledning side 12.

Hvis intet af ovenstående løser problemet, kontakt leverandøren.

Hjul drejer ikke rundt:

Forhjul: Er hjulophænget løst eller er der beskadigede dele? Hvis nej, sidder der noget i klemme, så fjern det. Er der løse bolte, bør disse efterspændes.

Baghjul: Er bremsen aktiveret? Hvis nej, kan der være behov for at justere bremsekablet. Se vejledning side 12.

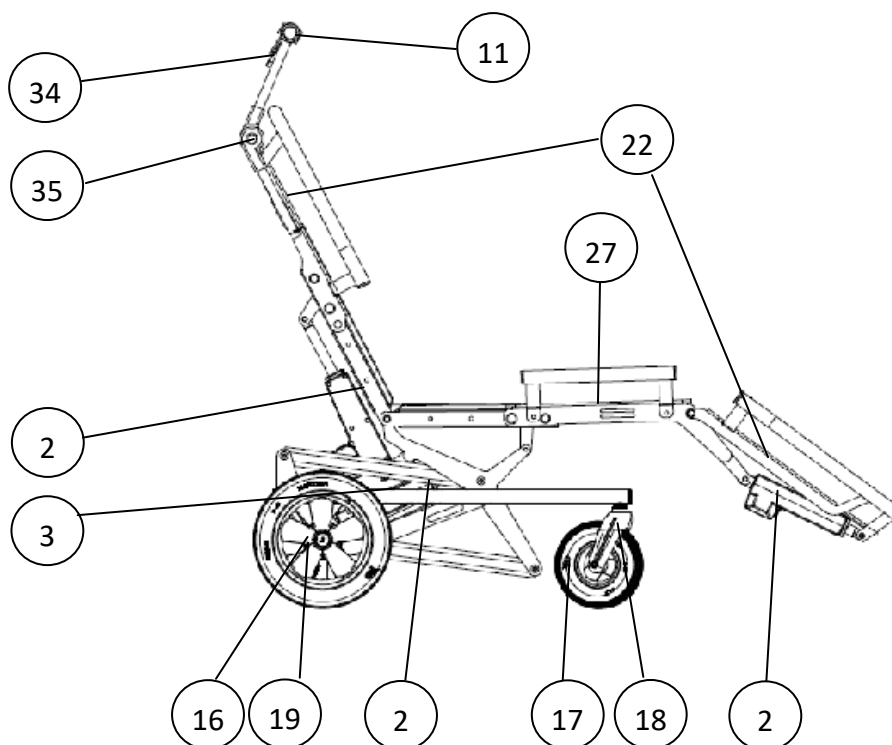
Er alle dele intakte? Hvis ikke, skal de defekte dele repareres eller udskiftes.

Hvis intet af ovenstående løser problemet, kontakt leverandøren.

10. Reservedelsliste

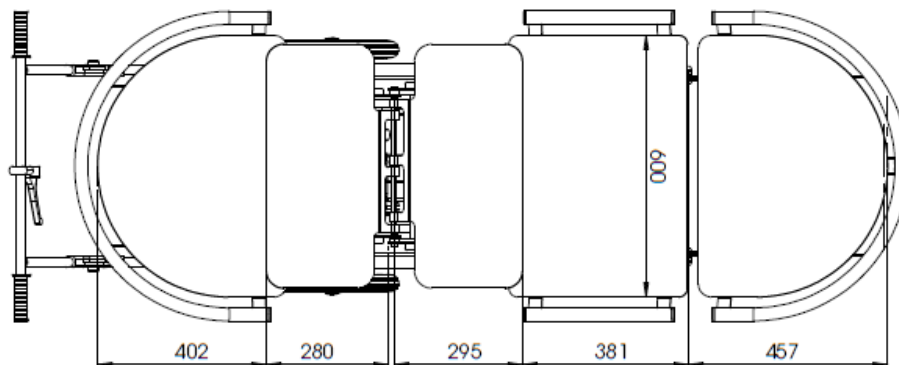
Pos. Nr.	Best.nr.	Mobilia Transporter - Reden	Antal
2	163020	Aktuator Linak LA40 Bruges til løft, rygvip og benvip	3 stk
3	163000	Kontrolboks Linak CA40 incl. netkabel	1 stk
-	163001	Ekstra netkabel	1 stk
-	163002	Lithium batteri	1 stk
11	163044	Gummi for håndtag	2 stk
17	163030	Forhjul Ø200mm excl. gaffel og leje	2 stk
18	163031	Hjulgaffel til forhjul m. leje (venstre/højre)	2 stk
16 & 19	163040 (hø) 163041 (ve)	Baghjul Ø300m med tromlebremse	2 stk
22	163050	Laminatplade - ryg	1 stk
22	163052	Laminatplade - fodstøtte	1 stk
27	163051	Laminatplade - sæde	1 stk
35	163045	Knæled til justering af styrehåndtaget - højre	1 stk
35	160346	Knæled til justering af styrehåndtaget - venstre	1 stk
34	163042	Bremsegreb	1 stk
Ej. III.	163010	Håndbetjening LINAK HB83 3-vejs	1 stk

DK



11. Specifikationer

Max længde med styrehåndtag og fodstøtte fuldt udtrukket	2150 mm
Max bredde af Reden målt over puderammens bøjle	720 mm
Højde af puderammen målt fra gulv til øverst på bøjlen	
Laveste position	500 mm
Højeste position	735 mm
Puderammens længde (justerbar)	
Min længde	1460 mm
Max længde	1830 mm
Max liggemål fuldt udtrukket:	
med Madrassen (personhøjde max. 172 cm)	1835 mm
med Modul Indsatspude (personhøjde max. 180 cm)	1930 mm
Hjulafstand mellem for- og baghjul målt fra midt aksel til midt aksel	720 mm
Totalvægt uden indsatspude	55 kg
Bæreevne	
Sikkerhedsafprøvet til	120 kg
Brugsvægt (max. personvægt) anbefalet	90 kg
Forhjul diameter	200 mm
Baghjul diameter	300 mm
Aktuator, motor, løft, rygvip og benvip - LINAK LA40-100 24V	Load 4000 N
Kontrolboks - LINAK CA40 - SMPS - IPX6	24 V
Lader indbygget i kontrolboks. For opladning tilslut:	100V/240V
Håndbetjening LINAK HB83 3-vejs	
<i>Minimumsmål f.eks. ved nedpakning til transport: Vognen er klappet helt sammen og sænket til laveste position. Ryggen er max hævet, fodstøtte i laveste position og styrehåndtag er skubbet max fremad.</i>	<i>Længde: 1340 mm Bredde: 720 mm Højde: 1070 mm</i>



LASAL A/S, Industrivej 15, DK-8881 Thorsø

E-mail: info@lasal.dk



+45 8696 6666



www.lasal.dk

CVR Nr. DK 1437 8677