

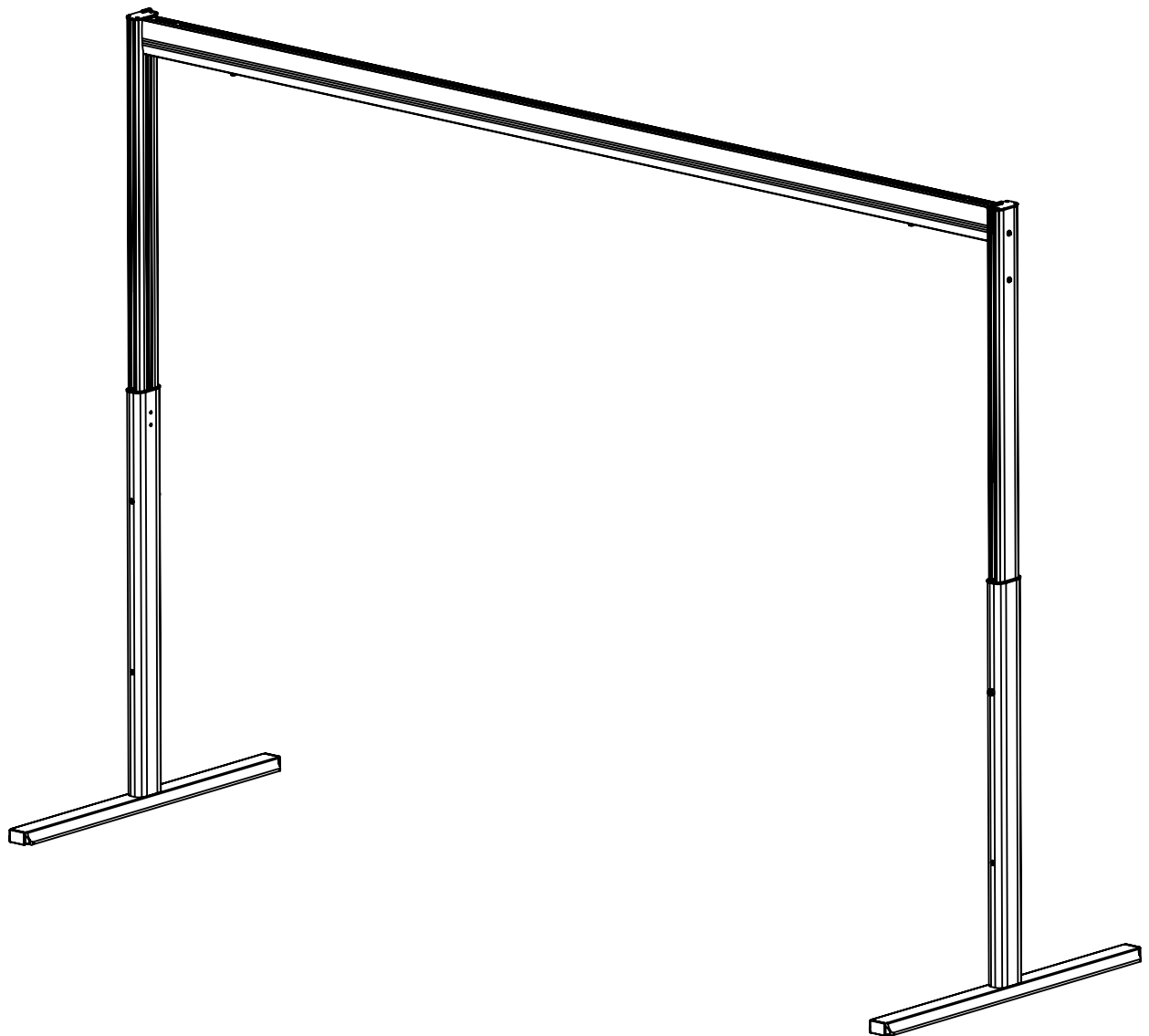


# User manual

MRS Duo

**molift**<sup>®</sup>  
by Etac

BM20099 - 2023-07-04 - Rev. A



[www.etac.com](http://www.etac.com)

MD



# Dansk vejledning

**DA**

## Indhold

MRS Duo .....	34
MRS-komponenter .....	34
Om MRS Duo .....	34
Generelt .....	35
Overensstemmelseserklæring .....	35
Betingelser for anvendelse .....	35
Garanti .....	35
Produktidentifikation .....	35
Tekniske data .....	36
Samling .....	37
Leverede dele .....	37
Monteringsfod .....	37
Montering af bom på søjle .....	37
Justering af søjlehøjde .....	38
Endestop .....	38
Montering af ladeapparat på søjle .....	38
Tjekliste før brug .....	38
Sådan anvendes MRS Duo .....	39
Løft af bruger .....	39
Transport .....	39
Transport og opbevaring .....	39
Tilbehør .....	40
Molift AIR .....	40
Molift Nomad .....	40
Bom .....	40
Vedligeholdelse .....	41
Rengøring og desinfektion .....	41
Fornyelse .....	41
Genbrug .....	41
Reserve dele .....	41
Periodisk inspektion .....	41
Omfang af periodisk inspektion .....	41
Fejlfinding .....	42

## Vigtigt

Denne brugervejledning indeholder vigtige sikkerhedsinstruktioner og oplysninger vedrørende anvendelse af personløfteren og tilbehøret.

I vejledningen er brugeren den person, der bliver løftet. Hjælperen er den person, der betjener personløfteren.



### Advarsel!

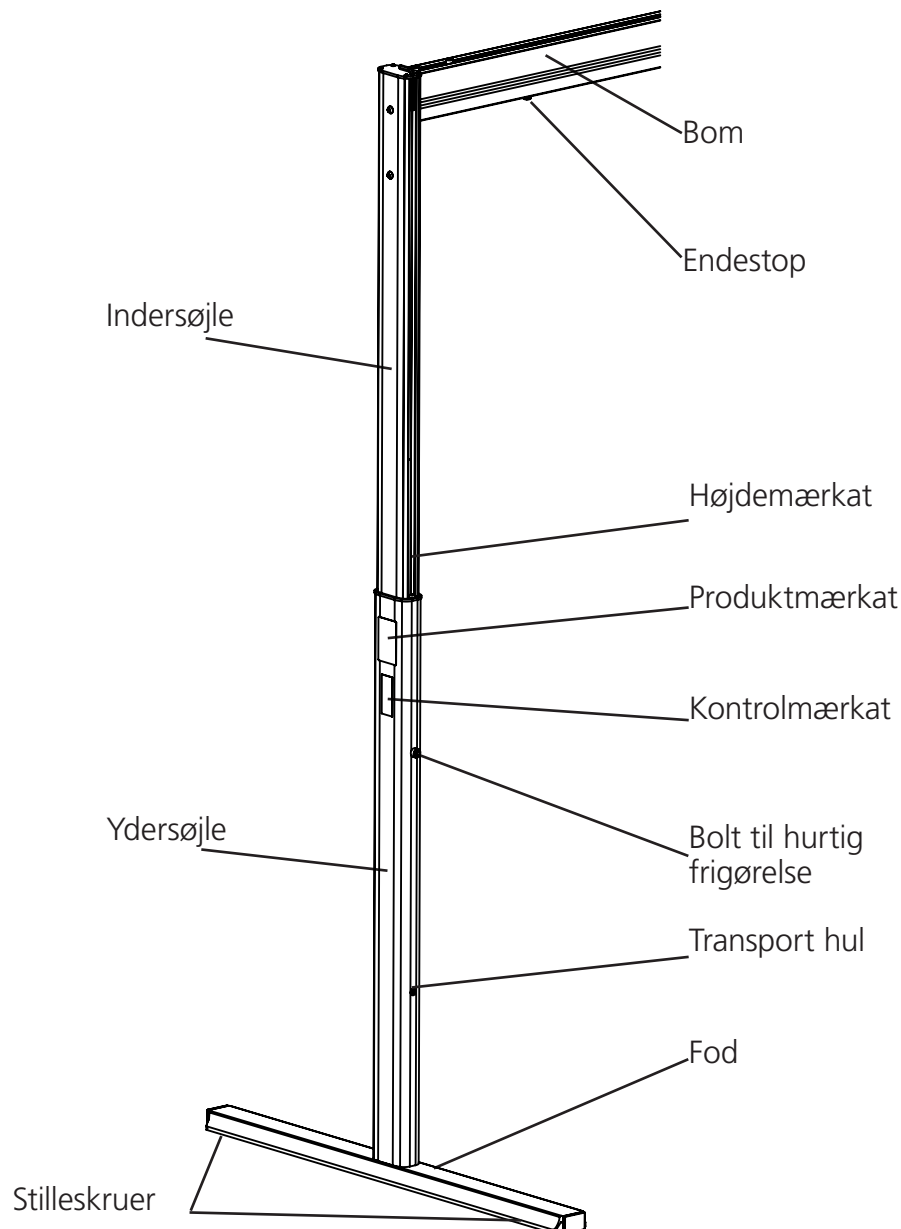
Dette symbol angiver vigtige oplysninger angående sikkerhed. Følg disse instruktioner nøje.



Læs brugervejledningen inden brug! Det er vigtigt, at du fuldt ud forstår indholdet i denne brugervejledning, før du forsøger at bruge udstyret.

Besøg [www.etac.com](http://www.etac.com) for at downloade dokumentationen for at sikre, at du har den nyeste version.

## MRS Duo-komponenter:



## Om MRS Duo

MRS Duo er en mobil bom med 2 søjler beregnet til Molift Air- og Molift Nomad-personløftere. Formålet er at løfte og forflytte personer til/fra seng, gulv, stol, kørestol eller toilet ved hjælp af et sejl. MRS Duo er fremstillet af lette materialer, er nem at adskille og samle nye steder, og har fire trinjusterbare søjler fra 2,25 til 2,55 m. Bomlængden er fra 2 til 3,5 m, og løftekapac-

iteten er 300 kg. Den er ideel til brug på hospitaler og institutioner, eller i miljøer, hvor permanent installation ikke er mulig eller ønskelig, men kan også anvendes i private hjem. MRS Duo må kun anvendes indendørs på jævne overflader. F.eks. i soveværelset, badeværelset, stuen osv.

## Generelt

DA



### CE-erklæring

Produktet og det relaterede tilbehør, der er beskrevet i denne brugervejledning, er i overensstemmelse med forordning (EU) 2017/745 af 5. april 2017 - som medicinsk udstyr, risikoklasse I.

Alle alvorlige hændelser, der opstår i forbindelse med udstyret, skal indberettes til producenten og den kompetente myndighed i brugerens og/eller patientens medlemsstat.

### Betingelser for anvendelse

Der er altid en vis risiko ved løft og flytning af en person, og det er kun uddannet personale, som må anvende det udstyr og tilbehør, der er beskrevet i denne brugervejledning. Skinnesystemet skal installeres af certificeret personale iht. gældende installationsvejledning.

### Modifikationer og anvendelse af komponenter fra andre producenter.

Vi anbefaler, at der udelukkende anvendes Molift-komponenter og -reservedele.

Overensstemmelseserklæringen vil ikke længere være gyldig, og Etacs garantiforpligtelse bortfalder, hvis der foretages nogen form for modifikationer på produktet. Etac er ikke ansvarlig for fejl eller uheld, som måtte opstå ved brug af komponenter fra andre producenter.



Kun certificeret personale må udføre reparation.

### Garanti

To års garanti på fabrikations- og materialefejl på vores produkter.

Se [www.etac.com](http://www.etac.com) for vilkår og betingelser.

## Produktidentifikation

### Produktmærkat

Hovedproduktmærkaten har en stregkode med produkt-id og produktionsdato.



CE-mærket



Se brugervejledning



Kun til indendørs brug



Producent



Fremstillingsdato



Katalognummer



Løbenummer



Medicinsk udstyr

### Advarselmærkater og -symboler

Symboler, som bruges i produktet, beskrives her nærmere:

**Sikker arbejdsbelastning (SWL, Safe Working Load)**

300 kg (661 lbs)

**Enhedsvægt**

Søjle (komplet): 14,8 kg/30,9 lbs

Bom Kg/m: 4,2 kg/m/8,8 lbs/m

Fod: 3,8 kg/6,6 lbs

Søjle (uden fod): 11 kg/24,3 lbs

Samlet vægt (2 søjler og bom):

38-44,3 kg/83,8-97 lbs

**Fås i følgende bomlængder (A):**

2m - 2,5m - 3m - 3,5 m

**Mål:**

Bredde (D): 2,15 - 3,65 m

Højde (B): (4 steps x 100mm) 2,25-2,55 m

Dybde (E): 1,2m

Maks. indvendig afstand (AxC): 3,5x2,4m

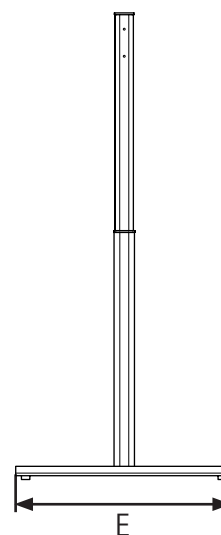
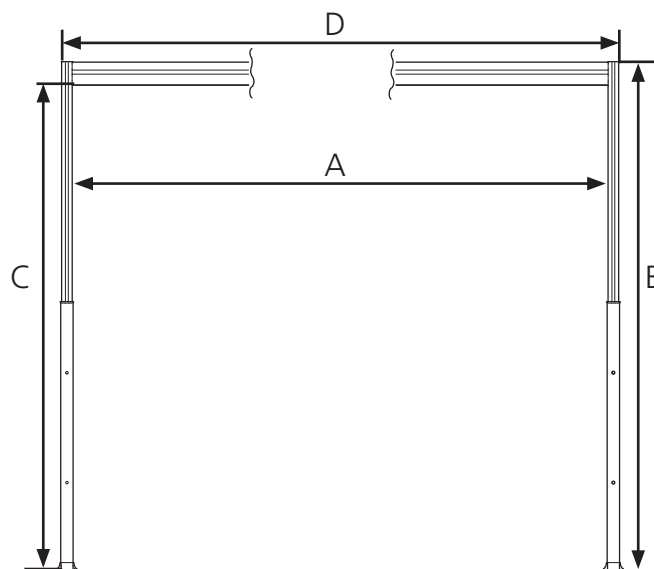
Transporthøjde: 1,7 m

**Materiale:**

Anodiseret aluminium, plastik

**Forventet levetid:**

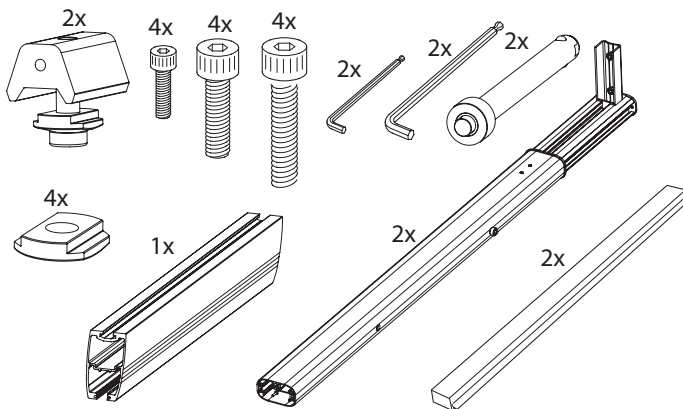
MRS Duo har en forventet levetid på 10 år



# Samling

**DA**

## Leverede dele

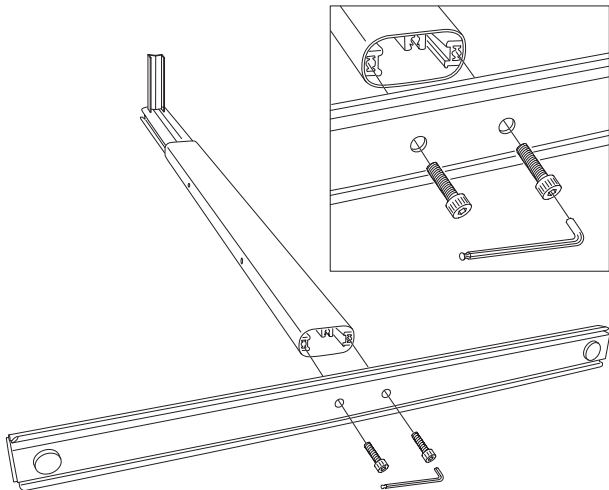


Sørg for, at følgende dele er inkluderet i pakken.



Vær opmærksom på skarpe kanter i bommens ender.

## Monteringsfod

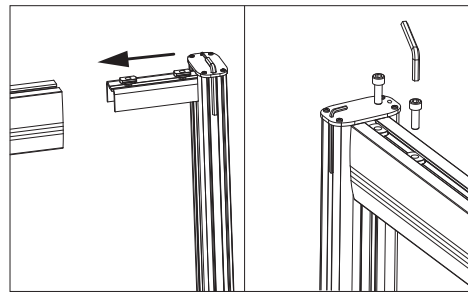


1. Læg søjlen på gulvet.
2. Brug de længste M10x50 bolte.
3. Brug unbrakonøglen (placeret i toppen af søjlen) til at iskrue boltene.
4. Justér foden, og iskrue begge bolte.
5. Sørg for, at begge bolte er korrekt fastgjort.



**Vigtigt!** Brug de længste bolte (M10x50), når du monterer foden, da kortere bolte kan forårsage kollaps

## Montering af bom på søjle

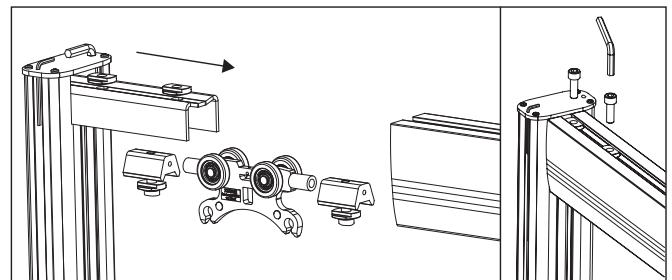


1. Skub skive og søjle ind i bommen.
2. Isæt bolte M10x40 gennem hullerne og skiven i bommen.
3. Brug unbrakonøglen (placeret i toppen af søjlen) til at iskrue boltene.
4. Sørg for, at begge bolte er korrekt fastgjort.

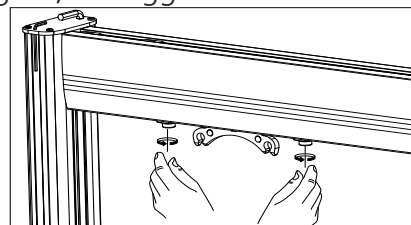


**Undlad at stå under bommen ved montering, brug et stativ eller lignende til at understøtte bommen.**

## Montering af den anden søjle, vogn og endestop



1. Skub endestop, vogn og endestop ind i bommen i nævnte rækkefølge.
2. Skub skive og søjle ind i bommen.
3. Isæt bolte gennem hullerne og skiven i bommen.
4. Brug unbrakonøglen (placeret i toppen af søjlen) til at iskrue boltene.
5. Sørg for, at begge bolte er korrekt fastgjort.

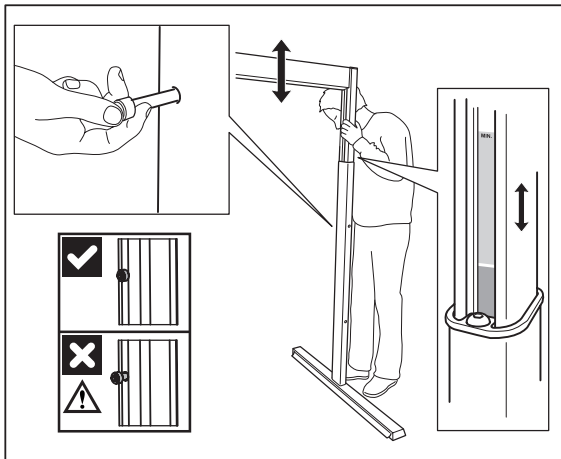


Fastgør endestoppene midlertidigt under samling. Skal fastgøres korrekt med værktøj efter justering af højden.



**Vigtigt!** Fastgør endestoppene for at forhindre, at vognen bevæger sig under justering af søjlehøjden. Hvis vognen bevæger sig, kan den utilsigtet ramme operatøren..

## Justering af søjlehøjde



1. Løft indersøjlen, og træk boltene til hurtig frigørelse ud.
2. Løft søjlen til den ønskede højde, og isæt boltene til hurtig frigørelse i ydersøjlen.
3. Se på højdemærkatene, og sørg for, at begge søjler justeres til samme højde.



Undlad at stå under bommen ved justering af søjlehøjden

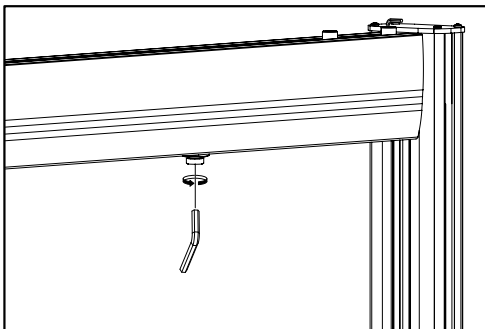


Sørg for, at boltene til hurtig frigørelse er korrekt monteret



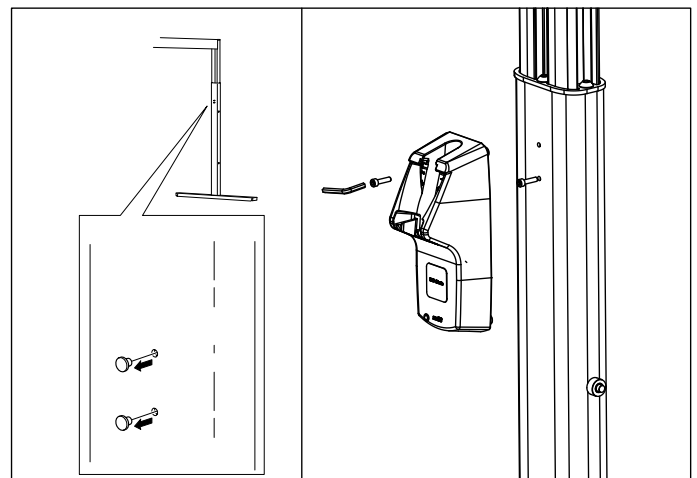
Løft ikke bommen højere op, når stoptegnet vises på højdemærkatene

## Endestop



1. Anbring endestoppene i den ønskede position, og stram dem.
2. Sørg for, at løftermotoren ikke rammer søjlen.
3. Brug unbrakonøglen (placeret i toppen af søjlen) til at iskrue boltene.

## Montering af ladeapparat på søjle



1. Fjern mufferne fra hullerne i søjlen
2. Brug den lille unbrakonøgle (placeret i toppen af søjlen) til at stramme skrueene.
3. Stram den nederste skrue først.
4. Anbring laderen på skruen, og isæt den anden bolt.

## Tjekliste før brug



Start ikke med at anvende MRS Duo, før du har afsluttet kontrollen iht. tjeklisten efter samling.

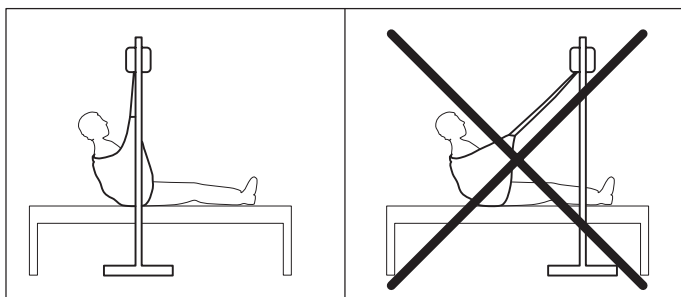
Brug denne tjekliste til at bekræfte, at løfteren er korrekt installeret og kan betjenes korrekt og sikkert, før den tages i brug.

- Sørg for, at begge bolte i foden er korrekt fastgjort.
- Sørg for, at alle fire bolte på bommen er korrekt fastgjort.
- Sørg for, at boltene til hurtig frigørelse er korrekt monteret
- Sørg for, at endestoppene er korrekt fastgjort

## Sådan anvendes MRS Duo

DA

### Løft af bruger



1. Sørg for, at gulvet er jævnt.
2. Sørg for, at MRS Duo er stabil, iskrue stilleskruerne i foden til den korrekte position
3. Anbring MRS Duo lige over brugeren.
4. Læs brugervejledningen til Molift Air eller Nomad, inden patienten løftes.



Transportér aldrig MRS Duo, uden at bolt til hurtig frigørelse er isat. Søjlen kan falde fra hinanden.

### Transport og opbevaring

Personløfteren kan opbevares og transporteres ved temperaturer mellem -25 - 70 °C og en relativ fugtighed mellem 15 - 93 %.

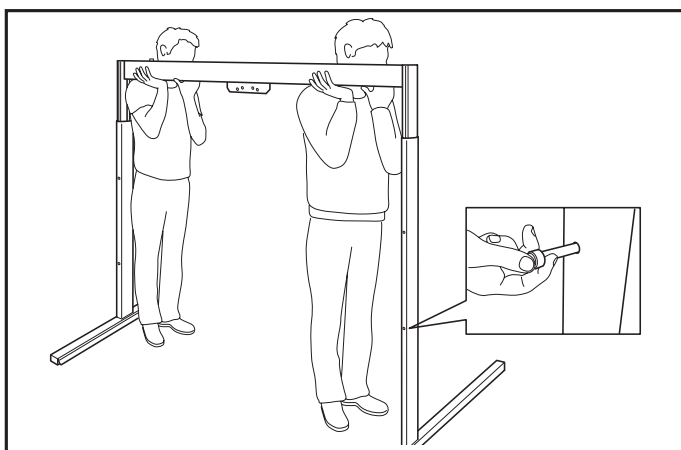


Løft aldrig brugeren højere end det, der er nødvendigt for at kunne udføre løftet



Efterlad aldrig en bruger uden opsyn i en løftesituation.

### Transport

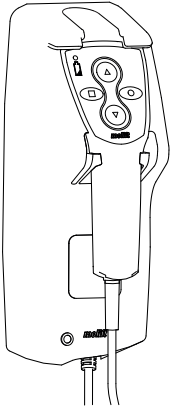


1. Fastgør vognen (se side 6, fastgør endestop midlertidigt).
2. Fjern boltten til hurtig frigørelse, og sænk MRS Duo.
3. Anbring boltten til hurtig frigørelse i transporthullet (nederste hul).
4. Transporthøjden er nu 1,7 m.
5. Flyt MRS Duo som vist på billedet.



### Batteriladeapparat

Loftshejseværket til Molift Air 205/300 eller Molift Nomad oplades via betjeningssettet. Ladeapparatet til betjeningssettet kan monteres på MRS Duo.

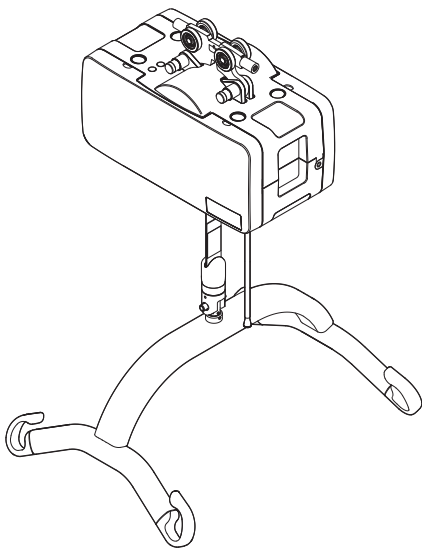


Ladeapparat til betjeningshåndsettet Molift Air 205/300 og Nomad.

Art. no.: 1240100

### Molift Air

Molift Air 200/350 og Molift Air 205/300 er egnet til brug sammen med MRS Duo.



Molift Air fås med eller uden fremdrift, med 205 eller 300 kg sikker arbejdsbelastning (SWL).

- Molift Air 200 eller 350
- Molift Air 200 eller 350, fremdrift
- Molift Air 205 eller 300
- Molift Air 205 eller 300, fremdrift

### Vogn til Molift Air

MRS vogn, standard

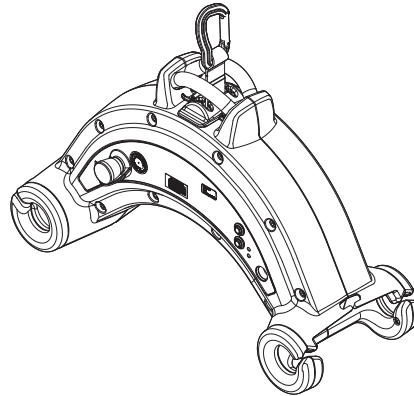
Art. no.: 2520000

MRS vogn, fremdrift

Art. no.: 2500103

### Molift Nomad

Bærbart hejseværk til Molift Nomad er egnet til brug sammen med MRS Duo.



Molift Nomad fås med 205 eller 255 kg sikker arbejdsbelastning.

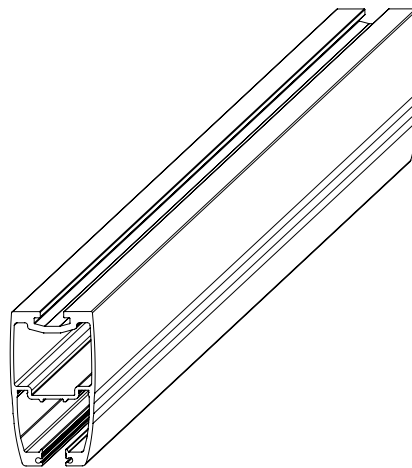
- Molift Nomad 205 kg SWL
- Molift Nomad 255 kg SWL

### Vogn til Molift Nomad

Vogn med bremse

Art. no.: 1109109

### Bom



MRS Duo kan leveres med 4 forskellige bomlængder fra 2 - 3,5 m.

Bom til MRS Duo:

Art. no.: 1600012-20 - 2 m

Art. no.: 1600012-25 - 2,5 m

Art. no.: 1600012-30 - 3 m

Art. no.: 1600012-35 - 3,5 m

## Vedligeholdelse

DA

### Rengøring og desinfektion

Rengør personløfteren regelmæssigt. Rengør overfladerne med en fugtig klud med et pH-neutralt rengøringsmiddel. Brug ikke opløsningsmidler eller stærke væsker, da dette kan ødelægge personløfterens overflader. Til desinficering, når nødvendigt: Brug isopropylalkohol. Undgå slibende rengøringsprodukter.



Kontrollér, at du ikke beskadiger eller fjerner mærkater under rengøringen.

### Fornyelse

Følg rengørings- og samlingsproceduren, udfør regelmæssig inspektion, og brug tjeklisten efter samling for at holde personløfteren i god stand.

### Genbrug

MRS Duo kan bortskaffes som metalaffald uden batteriladeapparat. Batteriladeapparatet skal fjernes og bortskaffes som elektrisk udstyr.

### Reservedele

Reservedelsliste fås ved henvendelse.

## Periodisk inspektion

### Omfang af periodisk inspektion

Periodisk inspektion er en visuel undersøgelse (især af MRS Duos struktur, bolte og personbærende enheder iht. den regelmæssige inspektionsrapport for MRS Duo. Denne findes på [www.etac.com](http://www.etac.com).

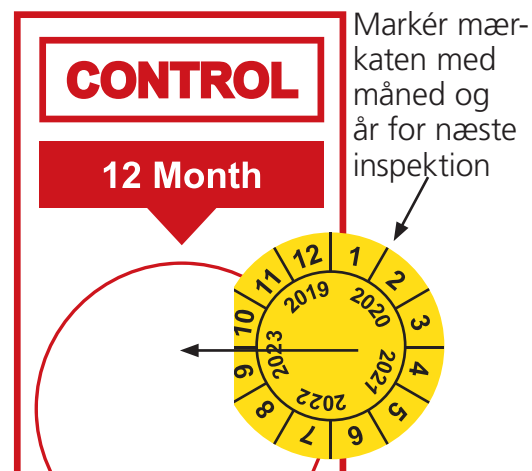


Hvis der er fare for sikkerheden, skal MRS Duo øjeblikkeligt tages ud af drift, tydeligt mærkes med "ude af drift" og må ikke anvendes, før MRS Duo er repareret

Den periodiske inspektion skal udføres mindst én gang om året og hyppigere, hvis det kræves af de lokale myndigheder. Inspektionen skal udføres af servicepersonale, som er godkendt af Etac. Kontakt Etac for uddannelse og godkendelse eller anbefaling af en godkendt servicepartner

Under den periodiske inspektion skal inspektøren udfylde en inspektionsrapport for MRS Duo. Rapporterne skal opbevares af den eller de personer, som er ansvarlige for at servicere løfteren. Hvis inspektionen afslører defekter og skader, skal ejeren underrettes, og der skal sendes en kopi af rapporten til Etac på [molift@etac.com](mailto:molift@etac.com).

Når den periodiske inspektion er afsluttet af inspektøren, skal MRS Duo markeres med en mærkat på kontrolmærkaten, som viser datoen for, hvornår den periodiske inspektion blev udført, og en mærkat (med 6-cifret id fra Etac eller distributør). Kontrolmærkaten findes på søjlen, og den vil angive, hvornår næste service skal udføres



DA

## Fejlfinding

Symptom	Mulig årsag/udbedring
Ustabil forbindelse mellem fod og søjle.	Tjek boltene i foden. Sørg for, at boltene er korrekt fastgjort.
Ustabil forbindelse mellem inder- og ydersøjle.	Tjek glideren i ydersøjlen for slitage. Udskift gliderne.
Ustabil forbindelse mellem bom og søjle.	Tjek boltene mellem beslaget og bommen. Sørg for, at boltene er korrekt fastgjort.
	Tjek boltene mellem beslaget og søjlen. Sørg for, at boltene er korrekt fastgjort.
MRS Duo blokerer, når bommen sænkes til transportposition.	Bolten til hurtig frigørelse er allerede isat i bundhullet, inderøjle blokerer pga. bolt. Fjern bolten
	Sænk den ene søjle, prøv at sænke begge søjler samtidigt, eller sæt bolten til hurtig frigørelse i den nederste brugerposition, og begynd derefter at sænke den anden side.
	Tjek glideren i ydersøjlen for slitage. Udskift gliderne.
Molift Air eller Molift Nomad rammer søjlen under brug.	Justér endestop til den korrekte placering.

**UK REP**

**Etac Ltd.**

Unit 60, Hartlebury Trading Estate,  
Hartlebury, Kidderminster,  
Worcestershire, DY10 4JB  
+44 121 561 2222

**CH REP**



**Sodimed SA**

Ch. Praz-Devant 12  
CH-1032 Romanel-sur-Lausanne  
+41 58 911 06 06



**Etac A/S**

Parallevej 3  
DK-8751 Gedved



+45 796 858 33



patienthandling@etac.com



www.etac.com

**molift**<sup>®</sup>  
by Etac