



# Brugervejledning MS5461

## Stolevægt



**Faaborg Rehab Technic ApS**  
Smedemestervej 9  
DK-5600 Faaborg  
[www.faaborg-rehab.dk](http://www.faaborg-rehab.dk)

**Specifikationer**

<b>Model</b>	<b>MS5461</b>
<b>Indikator</b>	<b>DP4600</b>
<b>Max brugervægt</b>	<b>250kg</b>
<b>Nøjagtighed</b>	<b>100g</b>
<b>Dimensioner Samlet set</b>	<b>960(H)x1020(L)x590(B) mm</b>
<b>Dimensioner sæde</b>	<b>470(H)x460(B)x480(L) mm</b>
<b>Armlæn højde</b>	<b>660mm</b>
<b>Vægt for enhed</b>	<b>17,6kg</b>
<b>Strømkilde</b>	<b>6xAA batterier eller adapter</b>



## 1. Forord

Tak for dit valg af FRT/CHARDER MEDICAL produkt. Alle kendetegn ved dette produkt er et nemt og brugervenligt design. Hvis du har ideer eller problemer så kontakt Faaborg Rehab Technic [www.faaborg-rehab.dk](http://www.faaborg-rehab.dk) eller [www.chardermedical.com](http://www.chardermedical.com)

## 2. Generel information

Vi anbefaler at bruge vægten på jævnt og hårdt underlag. Ved brug på tæpper og lignende, kan der forekomme unøjagtighed. Før ibrugtagning af produktet, sørg for at alle dele er låst og fastspændt.

## 3. Sikkerheds instruktion

Før ibrugtagning, læs da venligst brugervejledningen igennem. Den indeholder **VIGTIGT** information om installation, vedligeholdelse og rengøring.

Forhandler har ikke erstatningspligt ved forkert brug.

- Batterierne skal holdes væk fra børn. I tilfælde af at batterierne skulle blive slugt, søg da læge hjælp hurtigst muligt.
- Forventet levetid: 5 år
- For at opnå sikker betjening må det medfølgende stik kun sættes i en standardstikkontakt.
- Forkert installation vil ugyldiggøre garanti.
- Vær sikker på at volt på netstikket passer til volt i stikkontakt.
- Vægten er designet til indendørs brug.
- Check temperatur for brug må ikke være over 35 ° C
- Netstikket, der leveres med vægten, er et stik med 2 ben, hvor jordingen er lagt ind i enheden. Sørg for at netstikket passer til stikkontakten.
- Adapteren der leveres med må kun bruges hvis batterierne i vægten tages ud. Husk at adapteren ikke er en lader.

Ved problemer, kontakt din lokale CHARDER MEDICAL service partner.

**Faaborg Rehab Technic ApS**  
**Smedemestervej 9 5600 Faaborg Tlf. 70205553**  
**E.mail: [office@faaborg-rehab.dk](mailto:office@faaborg-rehab.dk)**



## 4. Miljø

- Alle batterier skal afleveres på en genbrugsplads eller til indsamling. **MÅ IKKE** smides i skraldespanden.
- Den optimale temperatur fra +5° C til +35° C; vil give batterierne den længste levetid

## 5. Rengøring og vedligeholdelse

- Husk altid at tage netstikket ud af stikkontakten før rengøring.
- Vi anbefaler sprit og en ren blød klud til rengøring af vægten. Store mængder vand kan ødelægge elektronikken.
- Brug aldrig syre eller base til rengøring.
- Vægten har ikke behov for daglig check. Men alt efter brug og vægt anbefaler vi at checke i faste intervaller. Hvis der forekommer unøjagtigheder, kontakt Faaborg Rehab Technic.

## 6. Garanti - Ansvar

- Hvis der opstår en fejl eller vægtenheden er defekt, er det CHARDER MEDICAL eller Faaborg Rehab Technics ansvar at reparere eller erstatte vægtenheden. Udskiftning af dele er CHARDER ejendom. Garantiperioden er 2 år og starter ved modtagelse. Din faktura er garantibevis. Skulle din vægt kræve service kontakt da Faaborg Rehab Technic eller CHARDER MEDICAL. Erstatning vil ikke blive accepteret, hvis fejlen er: Ukorrekt eller upassende brug, ukorrekt installation af ejer eller 3 part, ukorrekt brug af kemikalier, elektrisk interferens eller fugtighed i vægtenheden.
- Hvis klima overholdes er det en perfekt vægtenhed, der vil være fri for fejl.

## 7. Bortskaffelse af produktet

- Dette produkt må ikke smides i skraldespanden, men skal afleveres på en genbrugsstation.
- Du kan få flere oplysninger ved henvendelse til Faaborg Rehab Technic.



## A. Indsætning af batterier

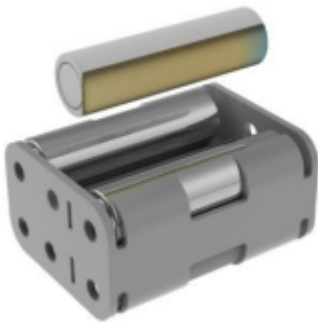
1. Fjern battericoveret.



2. Tag batterihuset ud.



3. Sørg for at batterierne sidder korrekt.



4. Indsæt batterihuset igen.



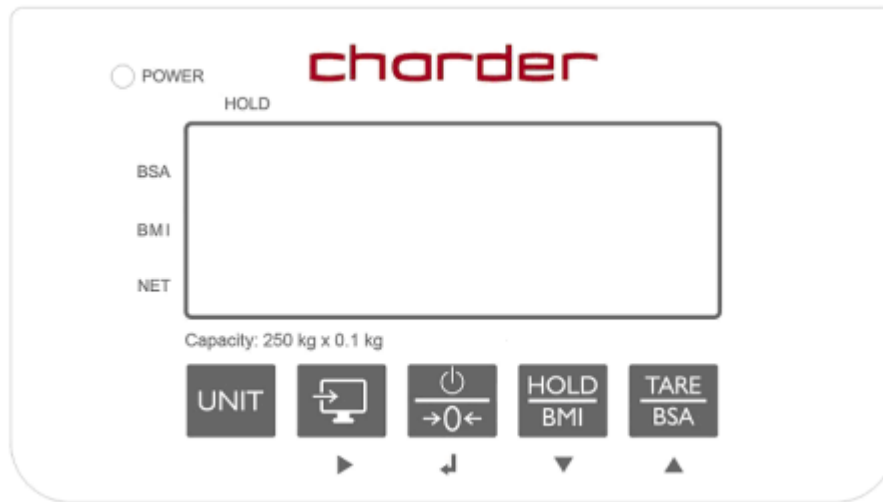
5. Sæt batteri cover på igen.





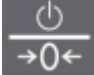


6. Tænd for strømmen for at sikre at batteriet er korrekt indsat



## B. Indikator og nøgelfunktioner

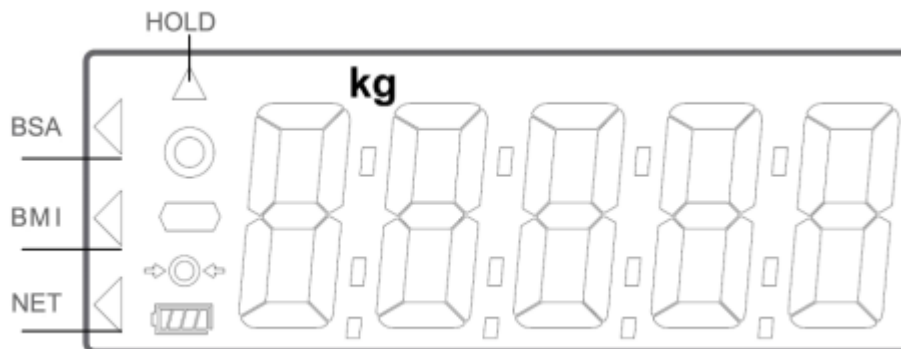


### Nøgle funktioner:

1.  Skift mellem enheder. For OIML-godkendt version, kun kg er aktiveret.
2.  Når printeren er tilsluttet indikatoren, tryk da på denne tast for at sende resultater.
3.  Tænd-/sluk knap. Tryk og hold for at slukke. Tryk én gang for at nulstille.
4.  Tryk én gang for at holde (bestem stabil vejning værdig – bruges når vægten er ustabil). Tryk og hold i 3 sekunder for at gå ind i beregningstilstanden Body Mass Index (BMI).
5.  Tryk én gang for at tarere (fratrække vægt fra aflæsningen efter måling). Efter brug af BMI-funktionen, tryk én gang for at få vist kropsoverfaldeareal (Body Surface Area (BSA)).



## B.2. Display Layout

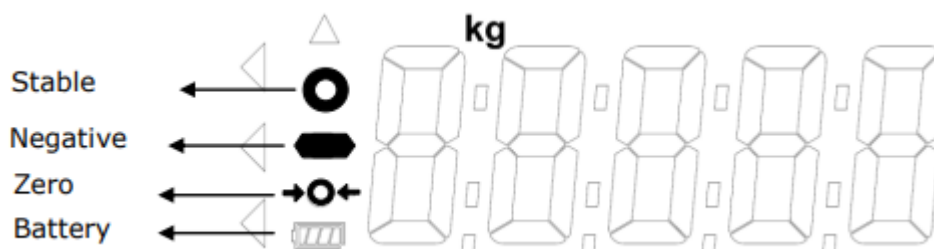


**BSA:** Kropsoverfladearealer bliver vist.

**BMI:** Body Mass index bliver vist.

**NET:** Nettovægt vises, efter at tarere er aktiveret.

**HOLD:** Vægtlåsfunktion er i brug.



**Stable symbol:** Angiver at vægten er stabil.

**Negative symbol:** Vægt under nul.

**Zero symbol:** Vægten er nul.

**Low battery:** Batterier skal oplades eller udskiftes

