

# MADE IN EUROPE



Vores produkter og råvarer er produceret i Europa.

Vælg kvalitet, spar penge og skån miljøet.

# (DK) Brugervejledning

22\_20250113\_DK

## Dress Master - Arm

Pat. BA 2022 00046

Gebrauchsmusters Nr. 20 2023 105 598



Varenr.	HMI nr.	Navn - Størrelse	UDI-DI/GTIN
MC 001-0993	141963	Dress Master - Arm	5744001975169

Forordning MDR 2017/745 for medicinsk udstyr klasse 1



ISO 12 03 03 20

The Original Nordic Human Handling Concept



Developed & Manufactured by:



master-care.dk

# Tak for at du har valgt et produkt fra master care A/S.

Vi anbefaler, at følgende brugervejledning læses grundigt, inden produktet /produkterne tages i brug.

Informationer i denne vejledning gælder for viste produkter forudsat, at der ikke er lavet specialtilpasninger eller modifikationer samt at produkterne bruges på den i brugervejledningen anbefalede måde. Foretager kunden ændringer, reparationer eller bruges produktet i andre kombinationer end hvad master care A/S anbefaler, bortfalder CE-mærkningen og hermed også garantien på produktet fra master care A/S.

Ved tvivl kontakt master care A/S.

## **MDR (EU) 2017/745:**

Produkter i denne brugervejledning lever op til standarderne i Forordningen for medicinsk udstyr MDR (EU) 2017/745 for klasse 1 udstyr og er CE-godkendt herefter.

## **Erklærede formål for produktet:**

Produktet er et færdigsyet gliderør til brug ved påklædning. Dobbeltgliddet minimerer risikoen for shearskader hos bruger og minimerer den ergonomiske belastning hos hjælper i forbindelse med påklædning.

## **Anvendelse af produktet:**

Produktet påføres den ene eller begge arm(-e), hvorefter tøjet glides udover Dress Master. Når tøjet er på, kan Dress Master fjernes ved at trække i de påsyede stropper.

## **Kontraindikation:**

Bør ikke bruges direkte på åbne sår. Sår bør forbindes, inden påklædning påbegyndes.

## **Advarsel:**

Efterlad ikke produktet på gulvet, da dette kan medføre fald.

## **Risikovurdering:**

Vi anbefaler, at der jævnligt laves tilsyn af huden, hvis bruger er i risiko for at udvikle tryk- eller shairsår fx via Braden Score eller lign.

## **Kendskab til produktet/forflytning:**

Det er vigtigt, at brugere/hjælpere af produkterne har modtaget instruktion i brug af produkterne og har læst brugervejledningen grundigt. master care A/S yder undervisning i brug af produkterne og på vores hjemmeside kan findes vejledninger i brug på langt de fleste produkter.

## **Levetid:**

Produktet forventes at have en levetid på 1-3 år ved normal slitage og vask. Produktets levetid afhænger af brug, belastning samt hvordan og hvor ofte produktet vaskes.

Produkter, der ikke længere yder tilstrækkelig friktionsnedsættelse til en sundhedsmæssigt forsvarlig påklædning for både hjælper og bruger, bør kasseres. Produkter bør jævnligt efterses, og hvis defekte syninger eller brudte overflader findes, bør produktet kasseres.

## **Garanti:**

master care A/S yder 2 års garanti på materiale- og produktionsfejl, hvis produktet har været anvendt korrekt.

## **Utilsigtede hændelser og skader ved fejlbrug:**

Utilsigtede hændelser bør til en hver tid indberettes til rette nationale kompetente myndighed samt til master care A/S eller dennes distributør.

master care A/S påtager sig intet ansvar for person- eller produktskader, hvis produktet er brugt i strid med det af fabrikanten anførte formål /brug.



# Brugervejledning - Dress Master - Arm

## Brug af Dress Master - Arm:



1. Placer et glidestykke under brugerens overkrop. Før Dress Master – Arm på brugerens arm, så den kommer godt ind under ryggen og over skulderen.



2. Træk skjort/jakke ud over Dress Master – Arm og godt op mod nakken.



3. Vend bruger over på siden og træk/skub skjorte/jakkens modsatte side ned mod hoften og ind under brugeren, så skuldarsømmen ligger bagud mod ryggen.



4. Vend bruger retur til rygleje, bøj modsatte arm og før den ind i ærmet. Skjort/jakke rettes til og lukkes.



5. Dress Master – Arm kan trækkes ud ved at trække på skift i de hvide bånd. Fjern glidestykket under bruger.

## Afklædning skjorte/jakke:



6. Placer et glidestykke under brugerens overkrop. Før Dress Master – Arm på begge brugerens arme, og ind under ryggen, så de lapper over og når op over skulderne også.



7. Kraven krænges ud over skuldrene, ned mellem de 2 lag, og træk godt ned mod taljen.



8. Herefter kan armene let glides ud af ærmerne.

# Brugervejledning - Dress Master - Arm

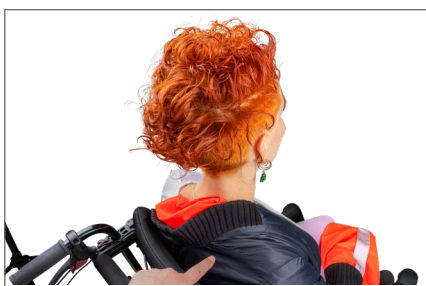


9. Skub evt. Dress Master - Arm ind over jakken - mellem brugers lænd og jakken - inden jakken trækkes ud for at undgå shear og at trøjen flytter sig. Fjern glidestykket.

## Påklædning i siddende:



10. Før Dress Master – Arm på brugerens arm, så den kommer godt ind på ryggen og godt op over skulderen.



11. Træk skjorte/jakke ud over Dress Master – Arm og træk den for langt over/ned ad skulderbladet og skub den langt ned på brugerens ryg mod modsatte hofte.



12. Placer armen i ærmegabet på modsatte side og træk skjorten/jakken på. Juster og luk skjorten /jakken.

## Rengøring og genbrug:



13. Træk Dress Master – Arm ud ved at trække på skift i de 2 hvide bånd.



14. Produktet kan genbruges hos andre brugere, hvis det er vasket og rent samt hvis syninger, stropper, stof mv er intakt.

# Brugervejledning - Dress Master - Arm

## Tekniske specifikationer

ISO 12952-1:2015

Tekstiler - Vurdering af sengeudstyrs antændelighed

- Del 1: glødende cigaret.

Varenummer - Navn	Størrelse:	Max. brugervægt:	Produktindhold:	Produktvægt:
001-0993 Dress Master - Arm	L 125 x B 26/36 cm	150 kg	16% Polyester, 76% Polyamide, 8% Silikone.	0,14 kg

## ADVARSLER



Efterlad aldrig bruger på produktet på sengekanten.



Efterlad aldrig produktet liggende på gulvet.



Sørg altid for, at brugeren ikke hænger fast i stropperne.



Sørg for, at alle relevante bremsere er låst, inden forflytning foretages.



### CE-mærkning:

Produkterne er godkendt i henhold til gældende forordning for CE-mærkning og lever op til Forordning MDR (EU) 2017/745 for Medicinsk Udstyr, klasse 1.



### Brugervægt:

Anbefalet max. brugervægt: 150 kg



### Vask:

Dette produkt kan vaskes i vaskemaskine ved max. 85 °C.  
Lavere vaskegrader vil forlænge levetiden væsentligt.



### Vaskemidlets pH værdi:

pH værdi for vaskemiddel / desinfektionsmiddel mellem pH 5 - 9.



### Skyllemiddel:

Der må ikke anvendes skyllemiddel, da dette forringer glideegenskaberne væsentligt.



### Tørretumbling:

Dette produkt må kun tørretumbles skånsomt og ved max. 40 °C.  
Lufttørring forlænger levetiden væsentligt.



### Overfladisk rengøring:

Dette produkt kan rengøres overfladisk med klud og sæbe.



### Desinficering:

Dette produkt tåler overtørring med alkoholholdige desinficeringsblandinger mellem pH 5-9.



### Strygning:

Tåler ikke strygning.



### Kemisk rensning:

Tåler ikke rensning.



### Blegning:

Tåler ikke blegning.



### Eftersyn:

Produktet skal kontrolleres jævnlig og gerne inden hver brug. Kontroller, at der ikke er skader på stof, stropper, sømme mm.  
Har produktet høj friktion eller på anden vis er i stykker, skal produktet kasseres.



### Brugervejledning:

Læs denne brugervejledning nøje inden ibrugtagning.



### Bortskaffelse:

Sørg altid for at bortskaffe efter gældende regler.

Find os på:

