

Betjeningsvejledning for Kørestols-stolen M5V2L

11-2023



CE

Indholdsfortegnelsen

| | |
|--|----|
| 1. Introduktion | 3 |
| 2. Udpakning | 3 |
| 3. Generelle forsigtighedsregler | 4 |
| 4. Anvendelsesområde | 5 |
| 5. Anvendelsen af stolen | 5 |
| 6. Levetid for produktet | 5 |
| 7. Udstyr og tilbehør | 6 |
| 8. Manøvreringsinstruktioner | 7 |
| 9. Håndtering af dele ved adskillelse/ løft | 7 |
| 10. Rengøring | 7 |
| 11. Vedligehold | 8 |
| 12. Service | 8 |
| 13. Transport og opbevaring | 8 |
| 14. Bortskaffelse | 8 |
| 15. Garanti | 9 |
| 16. Tekniske specifikationer | 9 |
| 17. Symbolforklaring | 11 |
| Bilag A Periodisk eftersyn | 12 |
| Bilag B Vejledning for dagligt eftersyn af stolen inden anvendelse | 13 |
| Bilag C Vejledning 12 måneders eftersyn af stolen | 14 |
| Bilag D Måltegning | 16 |
| Bilag E Reservedelsliste | 17 |
| Bilag F Fejlfinding | 18 |

1. Introduktion

AutoMax ønsker tillykke med Deres nye udstyr.

AutoMax Kørestols-stol er et moderne og tidssvarende produkt, som baserer sig på vores mangeårige erfaring på området. Dette udstyr gør det muligt at øge funktionalitet, kvalitet og håndtering på en og samme gang, og er dermed en optimal løsning.

Gennem kontinuerlig udvikling, og i alle faser af vores fremstillingsproces, bestræber vi os på omhyggelighed og kvalitetsbevidsthed, og AutoMax står derfor som garant for et meget driftssikkert og funktionelt produkt, der er kvalitetsmæssigt helt i top. Tilfredse kunder er det primære mål med vores produktudvikling.

Stolen opfylder kravene i henhold til det medicinske direktiv for klasse 1 produkter (MDR 2017/745), ISO12100

Tak for Deres tillid til vores produkter og for godt samarbejde. Vi ønsker Dem alt godt med Deres nye udstyr.

Med venlig hilsen

AutoMax ApS

Fabrikant:

 AutoMax ApS
Østergade 62
6623 Vorbasse
Danmark

2. Udpakning

Pak stolen forsigtigt ud. Kontroller at alle dele inklusiv tilbehør er med.

Undersøg stolen for eventuelle **transportkader**.

Vi anbefaler, at stolen rengøres før brug, se rengøringsanvisning.

Kontakt forhandler eller producent, hvis stolen er beskadiget eller ikke fungerer.

3. Generelle forsigtighedsregler



Advarsel!
Sprøjt aldrig direkte på produktet med højtryksrensere.



Advarsel!
Brug ikke kemikalier, og gennemfør årligt serviceeftersyn for skader og brug



Advarsel!
Brug ikke andre dele end dem som er leveret sammen med produktet.



Advarsel!
Børn må ikke lades uden opsyn i/ved stolen. Må ikke anvendes som legetøj.



Advarsel!
Max vægt for bruger 140 KG



Advarsel!
Brug kun godkendte dele til stolen



Advarsel!
Før og under et tilt skal der sikres mod klemningsfare for bruger og hjælper.



Advarsel!
Tilt aldrig mere end at bruger selv kan komme op igen, uden brug af ryglænsbæltfunktion i tilfælde af fejl.



Advarsel!
Stolen må ikke bruges hvis der er mistanke om fejlfunktioner.



Advarsel!
Stolen kan vælte ved fejlagtigt brug! Overseelse af advarsler og instruktioner kan føre til personskader. Læs den nyeste betjeningsvejledning og følg instruktionerne nøje, før anvendelse af stolen.



Advarsel!
Benyt aldrig stolen, uden at den er korrekt tilpasset brugeren og brugerens kørestol.

OBS! Før brug

For at undgå skader i forbindelse med håndtering og brugen af stolen, forudsættes denne betjeningsvejledning gennemlæst og forstået. Tjek at det er den nyeste betjeningsvejledning du er i besiddelse af. Findes på www.AutoMax.dk

Før brug følges checklisten bagerst i denne betjeningsvejledning.

4. Anvendelsesområde

Stolen er til anvendelse i det private hjem, plejehjem og hospitaler:

Stolen er beregnet til indendørs brug.

Stolens Safe Working Load (SWL) er opgjort således: Udstyr 48 kg. - Bruger 140 kg.

SWL: 188 kg.

Personer med fysiske eller psykiske begrænsninger må ikke anvende produktet uden opsyn, eller har modtaget passende oplæring i anvendelse af udstyrets korrekte anvendelse, indstillinger og betjeningsanordninger.



Advarsel!

Stolen må ikke belastes mere end **140 kg**.

5. Anvendelsen af stolen

- Inden en bruger tiltes med stolen, skal hjælperen gøre sig bekendt med alle nødvendige anvisninger og alle sikkerhedsforskrifter.
- Stolen må kun anvendes i overensstemmelse med denne Betjeningsvejledning og af personale, der er blevet instrueret i korrekt brug af stolen.
- Hjælperen bør afprøve stolen sammen med en kollega, inden brugeren tiltes.
- Når en bruger introduceres for stolen, bør hjælperen gennemgå hele forløbet for brugeren.
- Personer med psykiske begrænsninger må ikke anvende produktet, uden at disse er under opsyn, eller har modtaget passende oplæring i anvendelse af stolen.
- Børn skal være under opsyn, for at sikre at de ikke leger med produktet.
- Hjælperen og borger er ansvarlig for at stolen ikke er defekt; lav derfor visuel kontrol af stolen før tilt. Ved fejl skal forhandleren kontaktes øjeblikkeligt.

6. Levetid for produktet

Produktet har en forventet levetid på 10 år.

Levetid er baseret på korrekt brug, rengøring, service og vedligehold.
Stole som anvendes ud over den ovennævnte levetid, skal vurderes af kvalificeret servicepersonale for fremtidig anvendelse.

Det er hjælperens ansvar løbende at vurdere om produktet kan anvendes ud over den angivne levetid.

7. Udstyr og tilbehør

Stolen består af:

- Stel på 2 ben, 1 mede, 1 ryglæn.

Tilbehør kan tilkøbes:



Før og under et tilt skal det sikres, at hjælperen og brugeren ikke kan komme til skade.



Ved tilt, vær da opmærksom på at SWL ikke overskrides.



Stolen skal kunne køre frit og ubesværet op og ned



Tilt ikke brugeren mere end nødvendigt.

8. Manøvreringsinstruktioner

1. Før ibrugtagning skal ryglæn være i oprejst position.
2. Før tilt, skal stolens højre og venstre bremse være aktiveret og være i indgreb med kørestolens hjul.
3. Stolen må ikke flyttes mens den er i brug.
4. Hvis kørestolen er forsynet med skubbehåndtag/bøjle, skal det sikres at disse ikke er i vejen for korrekt placering af kørestol mod stoleryg.
5. Bruger / hjælper skal altid sørge for, at stolen bevæger sig stabilt og at der ikke er nogen risiko for, at den vælter.
6. Arbejd velovervejet og forbered opgaven: Flyt kørestolen hen til stolen,
7. Tilt ikke brugeren mere end nødvendigt.
8. Stå aldrig på stolen; der er fare for tilskadekomst af bruger og/eller hjælper samt risiko for beskadigelse af produktet.
9. Kontroller at der er plads, så stolen kan arbejde frit.
10. Læs nyeste version af Quick guiden for M5V1. Findes på www.AutoMax.dk

9. Håndtering af dele ved adskillelse/løft

Ingen af tilbehørene vejer mere end 15 kg.

10. Rengøring

Metaldelene i stolen kan rengøres med rengørings- eller desinficeringsmiddel.

Stolen tåler rengøring i henhold til SSI og MRSA. Endvidere ethanol 70-85% samt klor 1000-1200 ppm og klorklude (vådservietter).

Stolen er ikke lavet til at kunne vaskes i vaskemaskine/vasketunnel.

11. Vedligehold

- Holdes fri for hår, sæberester og snavs.
- Årligt eftersyn anbefales.
- Bevægelige dele kontrolleres, efterspændes og smøres.
- Slidte dele udskiftes.

12. Service

Stolen bør gennemgå et årligt serviceeftersyn, udført af kvalificeret personale. Det årlige eftersyn er et "bør" i standarden EN ISO 10535. Det er ejeren af stolen, som skal sørge for at serviceeftersynet udføres. Der skal oprettes en serviceprotokol for den kontrollerede stol. Protokollen skal underskrives af kunden efter hvert eftersyn.

Hvis serviceteknikeren opdager en alvorlig fejl på stolen, er denne pligtig til at sørge for, at stolen tages ud af brug, hvis fejlen indebærer en sikkerhedsrisiko.

Service, reparationer og andet ekstraordinært arbejde på stolen mellem serviceeftersynene skal noteres på serviceprotokollen.

Der må kun anvendes rengøringsmidler, som ikke indeholder korrosionsfremmende og skadelige stoffer. Hjul og dele skal udskiftes, så snart der opstår driftsforstyrrelser.

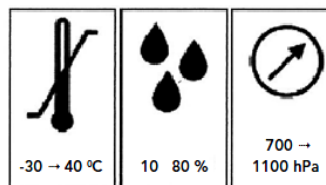
13. Transport og opbevaring

Hvis stolen ikke skal anvendes i længere tid, anbefales det at stolen overdækkes så den beskyttes mod støv og snavs.

Stolen bør opbevares frostfrit samt ikke over normal luftfugtighed (ca. 80 %).

Krav i forbindelse med lager og transport:

- Luftfugtighed mellem 10 og 80 %
- Temperatur mellem -30 og 40 Grader C
- Tryk mellem 700 – 1100 hPa



14. Bortskaffelse

Ved bortskaffelse adskilles stolen.

Og bortskaffes efter gældende regler. Må ikke bortskaffes med dagrenovation.

15. Garanti

Der er 2 års garanti på stolen.

Garantien bortfalder i følgende tilfælde:

1. Overbelastning af stolen.
2. Voldsomt brug af stolen.
3. Betjeningsfejl, forkert brug af stolen
4. Manglende eller forkert vedligeholdelse.
5. Gennembrydning af overfladebehandlingen, ridser og mekanisk påvirkning.

Hos AutoMax bestræber vi os på kontinuerligt at forbedre produkterne.

Vi forbeholder os derfor retten til at ændre produkterne uden forudgående meddelelse.

Alle mål der angives på skitser eller andet materiale er kun vejledende og der tages forbehold for fejl og mangler.

16. Tekniske specifikationer

16.1 Mål og vægt

Maks last 140 kg

Kipvinkel +90 grader.

Stolens udvendige bredde 100 cm.

Frihøjde under sæde i stolens laveste position 2 cm.

Frihøjde af understel 2 cm.

Længde af understel 96 cm.

Stolens totalvægt 48 kg

Overfladebehandling pulverlakering

RAL farve standard RAL9005.

Materialer i stolen ANSI304, S235 og PUR

Betjeningsvejledning for Kørestols-stolen M5V2L

Rust klasse

C2

11-2023

17. Symbolforklaring

Følgende symboler er anvendt på label og eller i denne betjeningsvejledning:



Advarsel, se tilhørende dokumenter.



Brugerinformation.



Til indendørs brug



CE godkendelse medicinske direktiv for klasse 1 produkter (MDR 2017/745)

CE-mærke:

Bilag A Periodisk eftersyn

Periodiske eftersyn

A.1 Periodisk eftersyn af stolen bør foretages på tidsintervaller angivet af fabrikanten, dog mindst en gang om året. Ved periodiske eftersyn forstås en visuel undersøgelse, især af stolens bærende struktur, hejsemaskineri, bremses, styringer, sikkerhedsanordninger og person-hjælpemidler, ligesom der foretages funktionstest samt nødvendige vedligeholdelsesforanstaltninger, f.eks. justering af bremses, stramning af skruer m.m.

Hver inspektion skal omfatte en test af et (1) tilt cyklus med den maksimale belastning.

A.2 Periodiske eftersyn skal udføres af en person, der er passende og korrekt kvalificeret og har kendskab til konstruktion samt anvendelse og vedligehold af stolen.

A.3 Alle observationer af betydning for sikkerheden af stolen skal bemærkes, helst i en logbog, som skal opbevares af den person (er) med ansvar for servicering / vedligeholdelse af stolen.

Den dato, hvor der træffes foranstaltninger, som reaktion på konstaterede observationer, bør også noteres i skemaet.

A.4 En fortegnelse over den dato, hvor inspektion af stolen er foretaget og inspektionsresultatet er klarlagt, skal noteres i logbogen sammen med undertegnelse af inspektøren.

A.5 Hvis det periodiske eftersyn afslører nogen fejl, slid eller andre skader som truer sikkerheden i stolen, skal ejeren straks underrettes. I tilfælde af umiddelbar fare for sikkerheden, skal stolen straks tages ud af drift. Den kan da ikke benyttes, før manglen er blevet elimineret.

A.6 Mangler og skader af betydning for sikkerheden af stolen, som er sket mellem inspektionerne og allerede har ført til korrigerende indgreb, skal indføres i logbogen.

A.7 Fejl og skader skal rapporteres til producent/ forhandler.
Denne feedback skal rapporteres i logbogen.

Bilag B Vejledning for dagligt eftersyn af stolen inden anvendelse

| Nr. | Check | Bemærkning |
|-----|---|------------|
| 1 | <ul style="list-style-type: none">• Alle dele er på plads, ikke nogen løse dele. | |
| 2 | <ul style="list-style-type: none">• Der ikke er defekte kabler | |
| 3 | <ul style="list-style-type: none">• Der ikke er unormale lyde fra konstruktionen. | |
| 4 | <ul style="list-style-type: none">• Stolen har ikke rust eller overfladeskader. | |
| 5 | <ul style="list-style-type: none">• Stolen viser ikke tegn på andre skader. | |
| 6 | <ul style="list-style-type: none">• Bremsefunktion ved hjul. | |
| 7 | <ul style="list-style-type: none">• Quick guide findes ved stolen | |
| | | |

Daglig rengøring

Stolen rengøres med en let fugtig klud.

Uddybning:

Stolen rengøres med rengørings- eller desinficeringsmiddel, ved hjælp af børste eller svamp efterfølgende. Tørres grundigt efter vask.

Opløsningsmidler i stærkt koncentreret form må ikke anvendes.

Der må ikke anvendes 100 % kloropløsninger.

Ved rengøring, må kun anvendes rengøringsmidler, som ikke indeholder korrosionsfremmende og skadelige stoffer.

Betjeningsvejledning for Kørestols-stolen M5V2L

11-2023

Bilag C Vejledning 12 måneders eftersyn af stolen

(Udfyld / tilpas selv med yderligere kontroller som vurderes relevant)

| | | |
|-------------------------|--|-------------------------|
| Dato: | | Produkt ID / serie nr.: |
| Udført af: | | |
| Eftersyn foretaget hos: | | |

| Nr. | Check | Bemærkning |
|-----|--|------------|
| | Visuel kontrol af produkt | |
| 1 | - Slitage | |
| 2 | - Skævheder | |
| 3 | - Beskadigelse generelt | |
| 4 | - Begyndende rust | |
| 5 | - Stabilitet ingen løse dele | |
| 6 | - Kører let og ubesværet | |
| 7 | - Er der løse dele | |
| 8 | - Kontroller vippet for begyndende slitage | |
| | | |
| Nr. | Check | Bemærkning |
| | Gasdæmper | |
| 9 | - kør ryggen helt op og ned, sikre at den er dæmpet korrekt | |
| 10 | - Kontrol af alle funktioner ved normal brug: (testet ved max belastning, en hel cyklus. Skal kunne gøres uden besvær og uden skurrende lyde) | |
| | | |
| Nr. | Check | Bemærkning |
| 11 | Ryglæn / Bremsearme | |
| 12 | Kontroller alle stropper | |
| 13 | Kontroller gasdæmper og stop funktion | |
| 14 | Kontroller Hjulbremser | |
| | | |

Betjeningsvejledning for Kørestols-stolen M5V2L

11-2023

| Nr. | Check | Bemærkning |
|-----|---|------------|
| | Øvrigt: | |
| 15 | Rengør og smør efter behov | |
| 16 | Påsæt label med dato for næste eftersyn | |

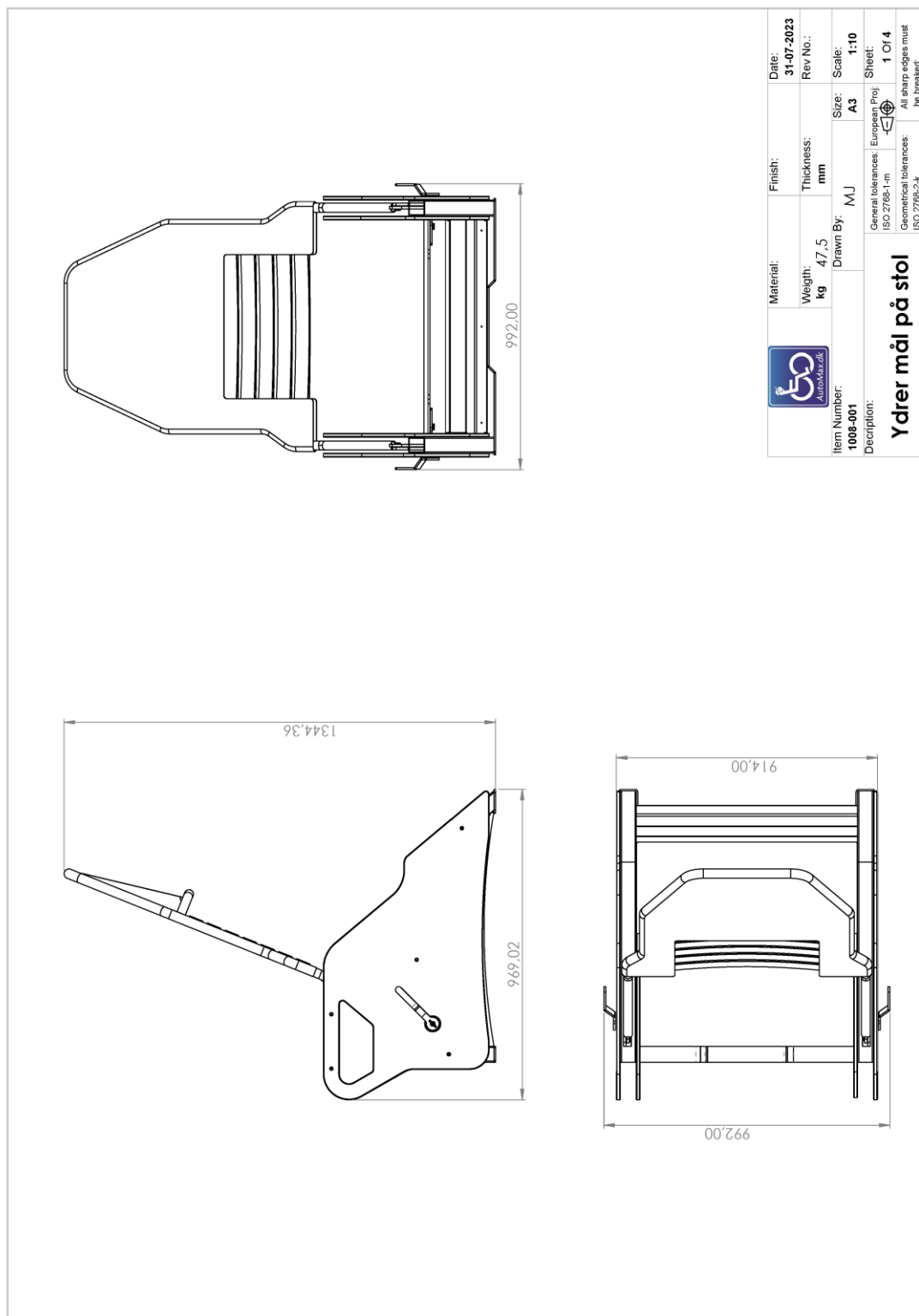
Dato: _____ Initialer/ underskrift: _____

Betjeningsvejledning for Kørestols-stolen M5V2L

11-2023

Bilag D Mål tegning

D1. Måltegnning - Kørestols-stol

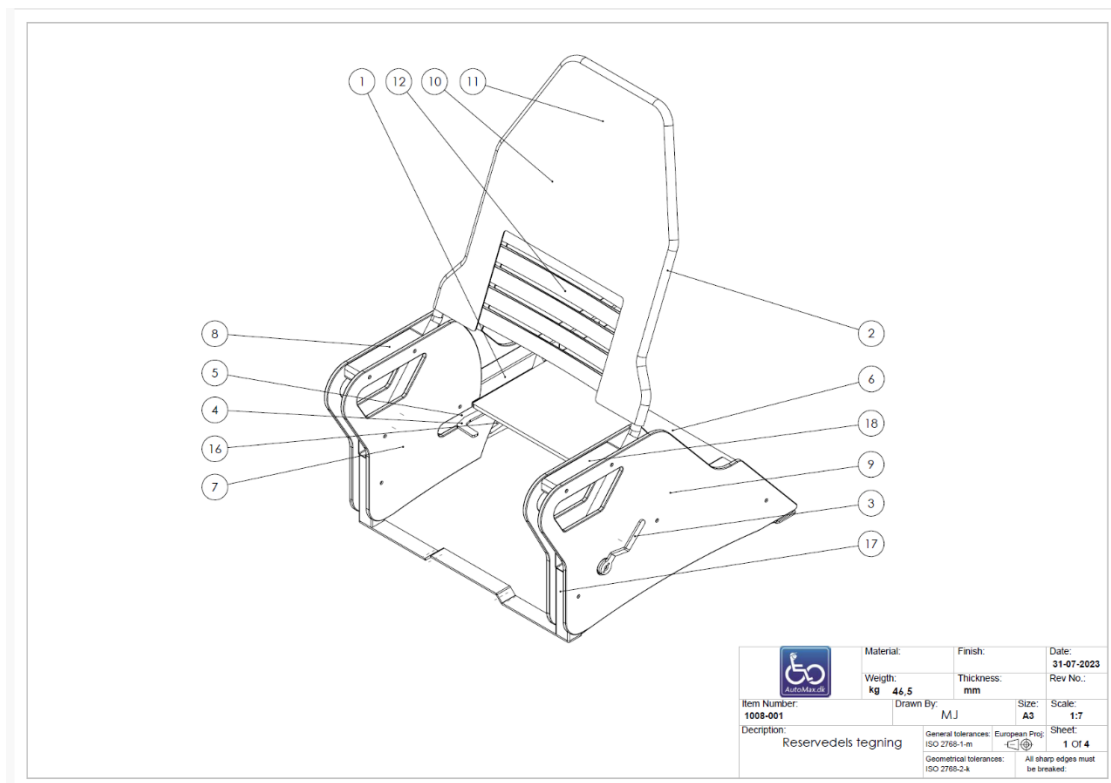


Betjeningsvejledning for Kørestols-stolen M5V2L

11-2023

Bilag E Reservedelsliste

| | Varenr. | Beskrivelse | Antal |
|-----|-----------|----------------------------|-------|
| 1. | M5V111001 | RAMME KOMPLET | 1 SÆT |
| 2. | M5V111000 | STOLERYG MED BESLAG | 1 STK |
| 3. | M5V111003 | BREMSEHÅNDTAG | 2 STK |
| 4. | M5V111002 | BREMSEARM | 2 STK |
| 5. | M5V10015 | TRÆKFJEDER 1,0 X 9, 0X 100 | 2 STK |
| 6. | M5V10015 | DÆKPLADE PLAST | 1 STK |
| 7. | M5V10014 | KABEL UDLØSER HÅNDTAG | 1 STK |
| 8. | M5V10012 | UDLØSERHÅNDTAG TIL RYG | 1 STK |
| 9. | M5V10011 | SIDEPLADER STOL | 1 SÆT |
| 10. | M5V10010 | BETRÆK RYG | 1 STK |
| 11. | M5V10009 | SKUM RYGLÆN | 1 STK |
| 12. | M5V10008 | RYGLÆNS BÆLTE | 7 STK |
| 16. | M5V10006 | GASDÆMPER | 1 STK |
| 17. | M5V10002 | DUPSKO 50X50 0,8-2,5 | 4 STK |
| 18. | M5V10017 | ARMLÆN | 1 SÆT |



Bilag F Fejlfinding

| Nr. | Fejl | Mulig årsag | Løsning |
|-----|-----------------------------|--------------------|---------------|
| 1 | Hjulbremsen kommer ikke ud. | Defekt fjeder | Udskift |
| 2 | Tilt funktion virker ikke | Slap udløser kabel | Juster kablet |
| | | | |
| | | | |
| | | | |
| | | | |

Kontakt forhandleren, hvis stolen ikke fungerer korrekt.