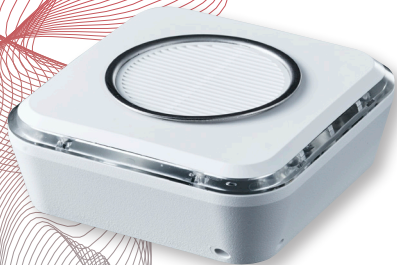


# Call Pro

Puzzle Pro lyd giver

Brugervejledning  
Dansk



 **Phonic Ear**<sup>®</sup>  
*Connected to life*

# Indholdsfortegnelse

Introduktion	4
Pakkens indhold	5
Oversigt	6
Tilbehør	8
Parring til Puzzle Pro sendere	9
Placering og installering	11
Tilslutning af strømforsyning	12
Indstilling af frekvens	13
Indstilling af lydstyrke	14
Lysdioder på fronten	15
Fejlsøgning	16
Test og godkendelser	17
Miljøinformation	18
Garanti	20
Sikkerhedsforanstaltninger	23

## **Introduktion**

Call Pro er Puzzle Pro systemets lyd giver. Via Call Pro's højttaler udsendes et hørbart lyd signal, når en alarm fra en af Puzzle Pro systemets alarmsendere fx Detect Pro og/eller Detect Door Pro modtages.

Hver alarm har sit eget unikke lydmønster og lysdiode, hvilket gør det nemmere at skelne mellem de forskellige alarmsignaler.

Det er muligt at tilslutte en pudevibrator til Call Pro.

# Pakkens indhold

Pakken indeholder følgende dele:



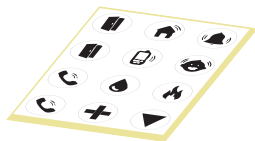
Call Pro lyd giver



Vægbeslag



Strømforsyning  
(5V micro usb)



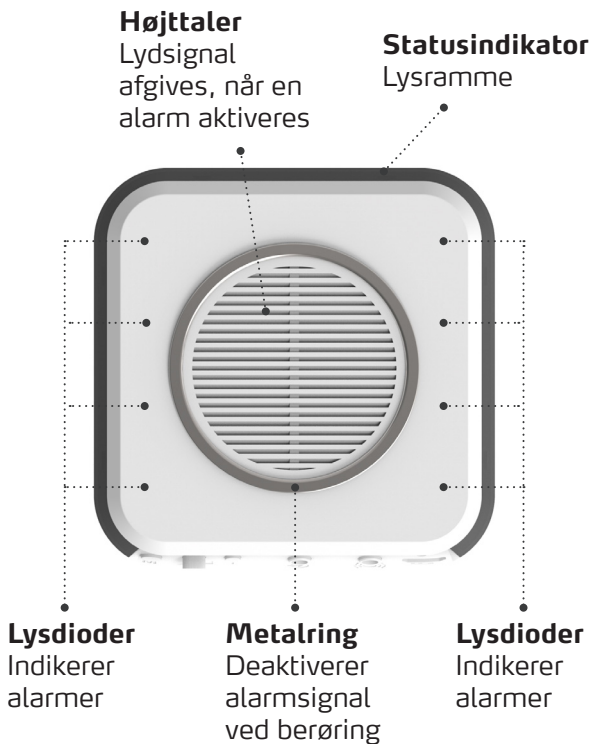
Ark med  
klistermærker



Brugervejledning

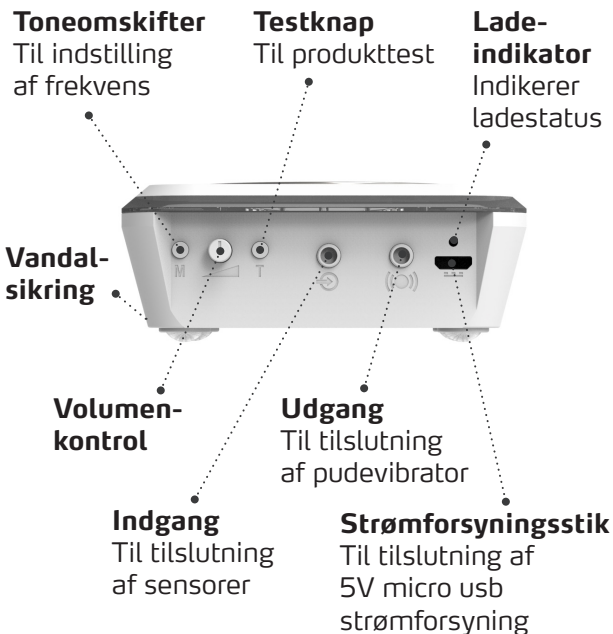
# Overzicht

## Front



# Overzicht

## Bagside



## Tilbehør (Købes separat)

### Bordfod

Call Pro kan sættes i bordfoden.



### Pudevibrator

Kan lægges under hovedpuden, når du sover.



### Mobiltelefonsensor

Optisk sensor, der registrerer opkald og beskeder fra mobiltelefonen.



### Andet tilbehør

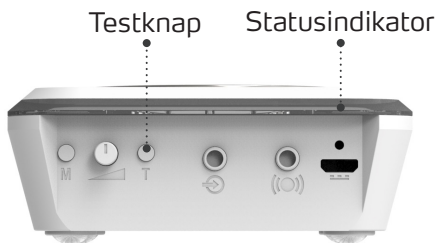
Phonic Ear tilbyder en bred vifte af tilbehør. Kontakt os for yderligere information om fx kontaktmåtte, dør- eller vinduesensor mv.

## Parring til Puzzle Pro sendere

Call Pro modtageren skal parres med Puzzle Pro senderen/senderne. Vi anbefaler, at du parrer enhederne, før du monterer dem.

Sæt først din Puzzle Pro sender i parringsmode (se evt. Puzzle Pro senderens brugervejledning).

Sæt nu Call Pro i parringsmode. Tryk på Call Pro's testknap og hold den inde i ca. 10 sekunder, indtil den er i parringsmode, og statusindikatoren blinker rødt og blåt. Call Pro er nu i parringsmode i ca. 5 minutter.





## Parring til Puzzle Pro sendere

Når både Puzzle Pro senderen og Call Pro er i parringsmode, tager parringen ca. 5-10 sekunder. Ved succesfuld parring vil Call Pro's statusindikator lyse lyseblåt.

### **BEMÆRK**

Call Pro vil fortsat lyse lyseblåt og være i parringsmode, også efter at parringen er afsluttet.

Tryk på testknappen på Call Pro, hvis du ønsker at afslutte parringsmode. Lyset i statusindikatoren slukkes.

### **Call Pro's statusindikatorer:**

<b>Lys</b>	<b>Status</b>
Konstant hvid	Aktiv
Blinker rød og blå	I parringsmode
Konstant lyseblå	Succesfuld parring og i parringsmode (efter én sender er parret)

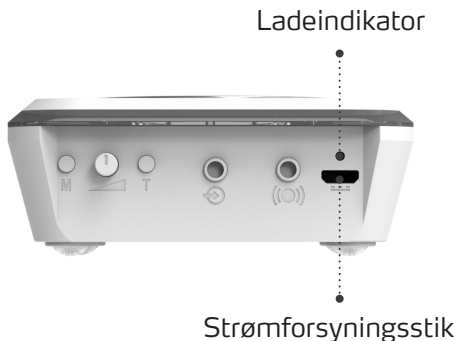
## **Placering og installering**

Vi anbefaler, at Call Pro monteres i det rum, som du oftest opholder dig i.

Call Pro kan enten fastmonteres på væggen med velcrobånd eller et vægbeslag. Den kan også sættes i en bordfod (tilbehør) og tages med rundt.

## Tilslutning af strømforstyrning

Ledningen fra den vedlagte strømforstyrning sættes i strømforstyrningsstikket på bagsiden af Call Pro.



Strømforstyrningen sættes derefter i stikkontakten, og stikkontakten tændes.

Ladeindikatoren lyser rødt, når enheden lader, og grønt, når enheden er fuldt opladet.

Call Pro har en indbygget batteribackup i tilfælde af strømsvigt. Der er ca. 72 timers batteribackup ved et fuldt opladet batteri.

## Indstilling af frekvens

Lydsignalet kan indstilles til den frekvens, som du hører bedst.

Lyt til de 16 forskellige frekvenser (op til 4000 Hz) og vælg den frekvens, du hører bedst (uden høreapparat).

Tryk på toneomskifteren gentagne gange, indtil den er indstillet til den ønskede frekvens.

Toneomskifter

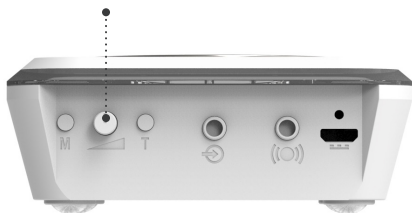


## Indstilling af lydstyrke

Lydstyrken på Call Pro's lydsignal skal tilpasses dit behov.

Drejes styrkekontrollen mod uret, mindses lydstyrken, og drejes kontrollen med uret, øges lydstyrken.

Volumenkontrol



### **BEMÆRK**

Når volumenkontrollen er drejet helt mod uret, dvs. til laveste niveau, afgives der ikke et lydsignal.

## Lysdioder på fronten

Vedlagt er et ark klistermærker med illustrationer af forskellige alarmer.

Hvis du ønsker det, kan du placere de relevante klistermærker ud for eller under lysdioderne for at gøre det nemmere at skelne mellem alarmsignalerne.

Eksempel: Hvis dit Puzzle Pro system er sat op til at registrere fastnettelefon og dørklokke, så placeres klistermærket med telefonen og døren ud for de respektive lysdioder.



## Fejlsøgning

Fungerer din Call Pro lyd giver ikke tilfredsstillende, bedes du kontrollere de enkelte fejlmuligheder nedenfor:

### **Intet signal fra Call Pro**

- Tjek, at stikkontakten på væggen er tændt.
- Tjek, at alle tilslutninger er korrekt tilsluttet.
- Tjek, at volumenkontrollen ikke er skruet helt ned.
- Tjek, at statusindikatoren lyser hvidt ved et kort tryk på testknappen.
- Par Call Pro og Puzzle Pro systemets sendere igen.

Afhjælper dette ikke problemet, kontakt da venligst din Phonic Ear forhandler/installatør.

## Test og godkendelser

Call Pro er godkendt og CE-mærket i henhold til direktiverne RED (fx R&TTE) 2014/53/EU, EMC 2014/30/EU og LVD 2014/35/EU.

Kontaktinformation:

Phonic Ear A/S  
Kongebakken 9  
2765 Smørum  
Danmark

**C € 1299**



## Miljøinformation



Elektrisk og elektronisk udstyr (EEE) indeholder materialer, komponenter og stoffer, der kan være farlige og skadelige for menneskers sundhed og for miljøet, hvis affaldet af elektrisk og elektronisk udstyr (WEEE) ikke bortskaffes korrekt.

Produkter, der er mærket med en overkrydsede skraldespand, er elektrisk og elektronisk udstyr. Den overkrydsede skraldespand symboliserer, at affald af elektrisk og elektronisk udstyr ikke må bortskaffes sammen med usorteret husholdningsaffald, men skal indsamles særskilt.

Ved udviklingen og fremstillingen af dit Phonic Ear produkt er der anvendt materialer og komponenter af høj kvalitet, som kan genanvendes. Ved bortskaffelse af elektrisk og elektronisk udstyr skal du derfor benytte en indsamlingsordning etableret til formålet, hvad enten det afleveres på dit lokale indsamlingssted eller genbrugsstation eller hentes direkte fra husholdningen. Nærmere information skal indhentes hos de lokale myndigheder.

Batterier indeholder stoffer, der kan være skadelige for menneskers sundhed og for miljøet, hvis de ikke håndteres korrekt.

Batterier er mærket med viste overkrydsede skraldespand. Den symboliserer, at udtjente batterier ikke må bortskaffes sammen med usorteret husholdningsaffald, men skal indsamles særskilt.

Nogle batterier er også mærket med den kemiske betegnelse Hg (kviksølv), Cd (cadmium) eller Pb (bly). Dette er særligt skadelige stoffer, og det er derfor vigtigt, at disse batterier bliver indsamlet.

Det er vigtigt, at du afleverer dine udtjente batterier til de indsamlingsordninger, der er etableret. På denne måde er du med til at sikre, at batterierne genanvendes i overensstemmelse med lovgivningen og ikke unødigt belaster miljøet.

Ved bortskaffelse af udtjente batterier skal du derfor benytte en indsamlingsordning etableret til formålet, hvad enten det afleveres på dit lokale indsamlingssted eller genbrugsstation eller hentes direkte fra husholdningen. Nærmere information skal indhentes hos de lokale myndigheder.

# Garanti

Phonic Ear yder 2 års begrænset garanti på dette produkt.

## Garantiperiode

Garantiperioden er gældende fra den dato, varen bliver leveret og vil være gældende i 2 år, så vidt varen forbliver i den oprindelige slutbrugers varetægt.

## Hvad dækker garantien

Produktet vil blive udskiftet eller repareret uden beregning, såfremt produktet ikke fungerer korrekt under normal brug på grund af produktions- eller designfejl, og såfremt produktet returneres til forhandleren hurtigst muligt efter fejllens opståen. Eventuelle forsendelsesomkostninger afholdes af brugeren. Hvis det ikke kan svare sig at reparere produktet, vil dette blive udskiftet med et tilsvarende funktionsdygtigt produkt.

## Hvad dækker garantien ikke

1. Fejl opstået ved fejlbetjening, forsømmelse eller ved hændelige uheld.
2. Tilbehør, som specificeret i produktbrochuren, når disse emner er returneret mere end 90 dage fra faktureringsdatoen.

3. Alkaline batterier (hvis disse anvendes).
4. Produkter tilsluttet, brugt eller ikke installeret i henhold til instruktioner givet af forhandleren/installatøren.
5. Følgeskader eller skader opstået på grund af forsinkelser eller tab af produktet. Den eneste afhjælpning under denne garanti er begrænset reparation eller udskiftning, som fastsat i denne garanti.
6. Produkter, der bliver skadet i forbindelse med forsendelse, med mindre modtageren af forsendelsen har gjort leverandøren opmærksom herpå og returneret produktet til leverandøren.

Phonic Ear forbeholder sig ret til at lave ændringer i udformningen og konstruktionen af produktet uden at skulle være nødsaget til at lave ændringer i allerede solgte eksemplarer. Denne garanti træder i stedet for alle andre garantier, som måtte være afgivet af producenten. Alle direkte eller indirekte garantier ophører ved udløb af denne garanti. Ingen mellemmand er berettiget til på vores vegne at påtage sig forpligtelser i forbindelse med salg og brug af vores produkter udover i det omfang, som fremgår ovenfor.

Ovenstående garanti berører ikke dine rettigheder i henhold til Købeloven. Din forhandler har muligvis udstedt en garanti, der i omfang og udstrækning går ud over denne begrænsede garanti. Venligst kontakt din forhandler for yderligere information.

### **Hvad gør du, hvis du har brug for service**

Hvis du har brug for service under denne garanti, skal du henvende dig direkte til producenten. Er produktet ikke under garanti, skal du henvende dig til den forhandler eller kommune, hvor produktet er købt eller udleveret fra. Du er selvfølgelig altid velkommen til at kontakte forhandleren for yderligere information og rådgivning.

# Sikkerhedsforanstaltninger

## Advarsel

Litium-batteri indeni. Fare for brand, eksplosion og alvorlige forbrændinger, hvis batteriet ikke udskiftes korrekt. Må ikke genoplades, skilles ad, opvarmes til over 100 °C, forbrændes eller udsættes for vand eller direkte sollys.

For at forhindre kortslutning skal du sørge for, at metalgenstande ikke kommer i berøring med batteriet eller konnektorer på telefon/mikrofon.

Lad være med at adskille, ændre eller udsætte dette produkt for tryk, så der kan opstå skader på elektroniske kredsløb, hvilket kan medføre en svækkelse af produktets sikkerhedsforanstaltninger.

## Vigtig bemærkning

Litium-batterier må ikke åbnes eller forbrændes. Udsættelse for stoffer indeholdt i produktet eller opstået i forbindelse med afbrænding heraf vil kunne medføre personskade.

Batteriet er godkendt til lufttransport.



Din forhandler

Rev. A 0718

Phonic Ear A/S  
Kongebakken 9  
2765 Smørum  
Tlf.: 3917 7101  
mail@phonicear.dk  
www.phonicear.dk

 **Phonic Ear**<sup>®</sup>