

Forstærker mobiltelefon C50s med højttalerfunktion i ladestander



Brugervejledning

SCANTONE
Dansk Høredesign

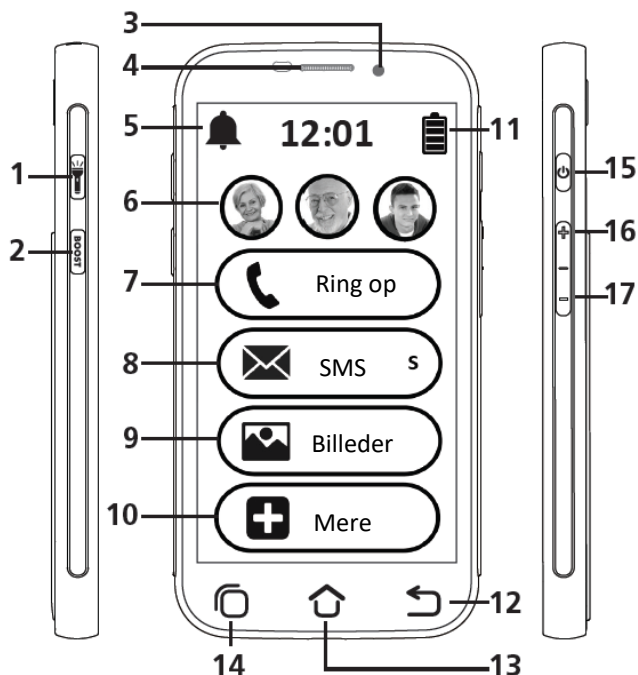
INTRODUKTION

C50s er en smartphone med SMARTBASE.

Når C50s smartphone sidder i SMARTBASEN, kan du styre din smartphones funktioner via SMARTBASE tastaturet.

C50s funktioner:

- Enkel menu
 - Tekst < = > Tale besked
 - Lydforstærkning + 35dB / Ringetone, 85dB
 - SOS-knap
 - Nem opladning
 - Opkald / Musik / Radio håndfri højttaler på SMARTBASEN
-



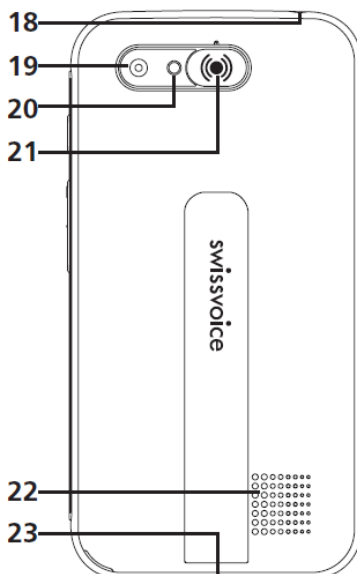
2. Touch screen og funktionstaster på front og sider:

Funktioner:

- 1 - Lommelygte (tryk et sekund)
- 2 - Audio Boost-knap
- 3 - Front kamera
- 4 - Højtaler
- 5 - Kun lydløs / Vibrere / Normal tilstand
- 6 – Kvik-taster med billedikoner
- 7 - Opkaldsfunktioner
- 8 - Meddelelsescenter - SMS, WhatsApp, e-mail m.m.
- 9 - Billeder - Se billeder og videoer
- 10 - + Mere. . . Lommelygte, kamera, applikationer og indstillinger
- 11 – Batteriniveau
- 12 – Tilbage til forrige side
- 13 – Tilbage til menu
- 14 - Jobliste (Kan aktiveres i avancerede indstillinger)

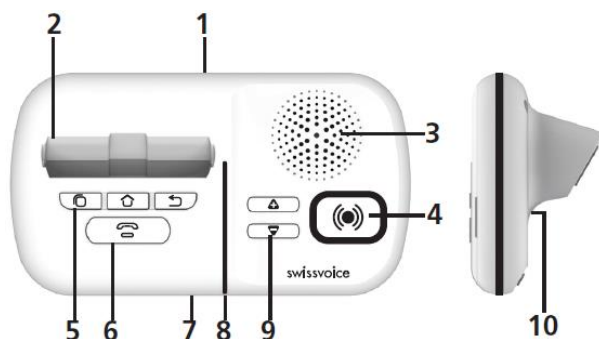
- 15 - Tænd / sluk for skærmen; Strøm tænd / sluk (langt tryk)
- 16 - Volumen op-tast
- 17 - Volumen ned-tast

- 18 - Stikkontakt til headset
- 19 - Hovedkamera
- 20 - lommelygte / flash-LED
- 21 - Nødopkald (SOS) -tast
- 22 - Højtaler
- 23 - Micro-USB-stik til opladning



3. SMARTBASE

Funktioner:



- 1 - Strømforsyning
 - 2 - Oplader
 - 3 - Højttaler
 - 4 - SOS-nøgle
 - 5 - Tre Android taster, fra venstre til højre: Jobliste, Hjem, Tilbage (Samme funktioner som smarttelefon). Aktiveres med kort tryk.
 - 6 - Besvar / Opkaldstast
 - 7 - Mikrofon
 - 8 - Statusindikator
 - 9 - Høreapparatstyring
 - 10 - Luftfugtighed og temperaturføler
-

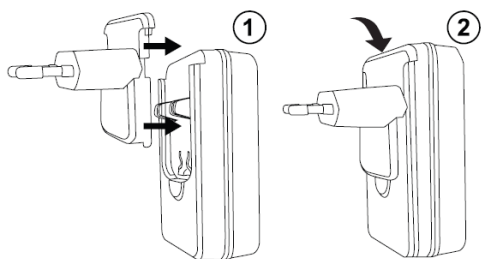
4. PAKKENS INDHOLD:

- 1. C50s Smartphone
- 2. Smartbase
- 3. Adapter med USB-kabel
- 5. Batteri
- 6. Batteridæksel
- 7. Høretelefoner

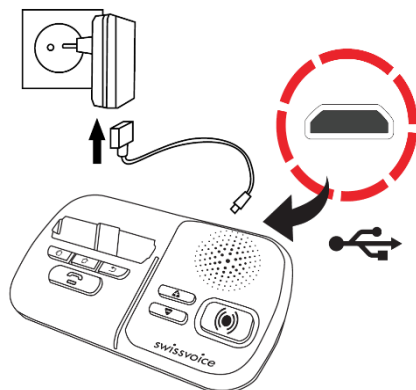
5. Kom i gang

Tænd SMARTBASE

- Vælg og installer strømstikket



- Tilslut adapterens USB-stik til SMARTBASE.

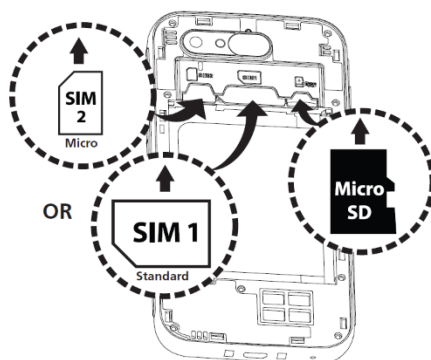


Indsæt SIM-kortet (påkrævet) og hukommelseskort (valgfrit).

- Vælg relevante SIM-kortåbning, afhængigt af SIM-kortstørrelsen.

- Skub SIM-kortet ind i åbningen med de gyldne kontakter nedad, indtil det stopper som vist.

- For at udvide den interne lagerhukommelse, kan isættes et micro SD-hukommelseskort (maksimal kapacitet på 32GB / ikke inkluderet). Skub hukommelseskortet ind i åbningen indtil det stopper som illustreret.



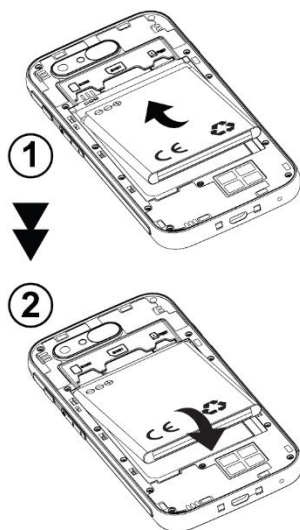
Bemærk:

Begge kortpladser (SIM1 = Standard, SIM2 = Micro) understøtter LTE (4G).

Hvis der bruges et nano-SIM-kort, kræves en adapter, hvilket leveres af udbyderen.

6. Indsæt batteriet:

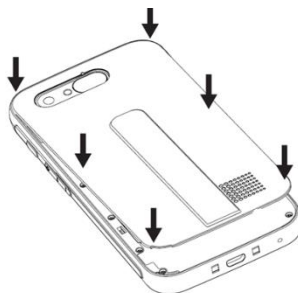
- Indsæt batteriet i batterirummet med de gyldne kontakter på batteriet, pegende mod øverste venstre hjørne af telefonen. Tryk let på nederste del af batteriet, indtil det klikker på plads.



Sæt batteridækslet på igen

VÆR OPMÆRKSOM PÅ:

- Brug kun batteri, oplader og tilbehør der er godkendt til brug med denne bestemte model. Tilslutning af andet tilbehør kan være farlig og kan resultere i bortfald af garanti..
- SMARTBASE skal være tilsluttet en stikkontakt hele tiden, og virker **kun** når SC50 sidder i SMARTBASE.



Kom godt i gang

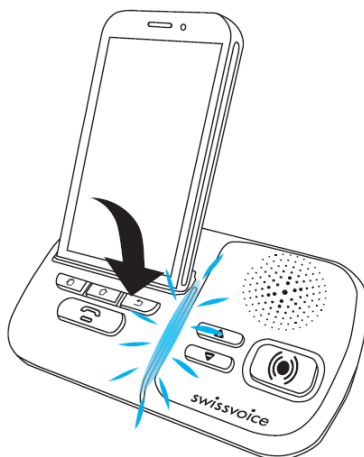
- ✓ Læs altid "Kom godt i gang-guide" før du begynder at bruge Swissvoice C50'er.
- ✓ Alle touch-screen-klik er langt klik. Et gyldigt tastetryk skal have en bekræftelsesvibration.

1. Tryk lang tid på ON / OFF-knappen (15 på figuren) for at tænde for telefonen.
2. Displayet lyser.
3. Indtast SIM-PIN-koden (Valgfrit: Tjenesteudbyder afhængig).
4. Vælg det ønskede sprog > Ja > Vent til 10 sekunder.
5. Følg instruktionen på skærmen, placer telefonen i holderen. Statusindikatoren blinker blåt.

C50-handsættet vil blive parret med SMARTBASE automatisk.

Efter SMARTBASE-parring er du gjort kan bruge knapperne på SMARTBASE til at kontrollere smartphonen, samt besvare et opkald i håndfri tilstand (når smartphone er i basen), lyt til radio med højttaler.

6. Installationsguide (Når "Exit Setup" er tilgængelig under INDSTILLINGER)
Denne hurtige menu giver adgang til de fleste vigtige indstillinger:



- | | |
|--|-----------------------------|
| a. Wi-fi opsætning
(Ved Wi-fi internetadgang) | f. Hurtigopkald |
| b. Google-konto | g. Foretrukne kontakter |
| c. Kopier kontakter | h. WhatsApp |
| d. Nye kontakter | i. Avancerede indstillinger |
| e. SOS og support | j. Afslut opsætning |

7. Manuel parringsproces:

Hvis SMARTBASE statusindikatoren blinker **RØDT** eller SMARTBASE ikke er tilsluttet C50, så er manuel parring påkrævet:


- Mere **2** > Indstillinger > SMARTBASE parring
- Følg instruktionen på skærmen for at parre SMARTBASE igen.
- Når genforbindelsen er udført, vil statusindikatoren være slukket.

6. GRUNDLÆGGENDE BETJENING

VÆR OPMÆRKSOM PÅ:

Når C50 er taget ud af SMARTBASE, er alle funktionsknapper (inklusive holderens SOS-knap) i SMARTBASE ikke længere aktive.

Tænd / sluk telefonen

- Tryk lang tid på ON / OFF-knappen  (15 på figuren)

- Displayet lyser.

(Sådan slukkes telefonen: Mere.. >  > Sluk > sluk)

Opkald fra de 3 hurtigvalgopkald

- Tryk direkte på et af de 3 hurtigtrykopkald (6 på figuren)

- Tryk for at afslutte opkaldet

Ring op



- Tryk på Opkald > Opkaldsnummer > Indtast nummeret 0... ..9

(Tryk på Fjern for at slette)

- Tryk Opkald for at ringe op

- Tryk Afslut for at afslutte opkaldet

Opkald fra telefonbog

- Tryk på Opkald > for at søge og vælge nummeret

ELLER

- Tryk på Opkald > Søg > indtast det første tegn på Kontakten > Søg > vælg nummeret

- Tryk Opkald for at ringe op

- Tryk Afslut for at afslutte opkaldet

Opkaldsliste

- Tryk på Opkald > Opkaldsprotokol > for at se de seneste opkald

- Tryk på det ønskede nummer for at ringe tilbage.

Modtag et opkald

- Tryk Besvar for at svare

- Tryk Afslut for at afslutte opkaldet

Juster telefonens lydstyrke

- Tryk på +/- under et opkald for at justere lydstyrken
- Hvis du har brug for ekstra modtagerlydstyrke, skal du trykke på BOOST knappen (2 på figuren). Det kan nå op på M4 / T4 niveau.

VÆR OPMÆRKSOM PÅ:

Overdreven eksponering for høje lyde kan forårsage høreskade.


Ringetilstand

- I inaktiv tilstand: Tryk på  > vælg ringetilstand mellem lyd / lydløs / vibrerende

Beskeder

- Alle typer meddelelser (SMS, WhatsApp, ubesvarede opkald, telefonsvarer, e-mail, medicinpåmindelse og alle andre appmeddelelser) vises i Beskeder.
- Får du en ny besked, vil knappe  blive fremhævet.
- For at læse meddelelserne skal du trykke på de nye emner, der skal læses, detaljerne, eller tryk på Læs gammel besked.

Skriv nye meddelelser

- Beskeder > Skriv en ny besked
- Indtast modtagernummeret ved Opkaldsnummer > Næste
ELLER
- Vælg en kontakt fra eksisterende telefonbog med  - marker kontakt > Send
ELLER
- Vælg den foruddefinerede enkle meddelelse ved Næste

Billeder

- Billeder >  gå til næste...
- (Tryk på Alle billeder for at se alle billeder >  /  for at rulle gennem dem)

Kamera

- Mere.. > Kamera > Billede for at tage foto eller Video for at optage video
- Husk at gemme (Gem) eller gemme og sende (Gem og send) billedet.

Indstillinger

- Mere.. > ② > Indstillinger >...
- I menuen Indstillinger er der adgang til følgende:
 1. Kontakter
 2. Hurtigopkald
 3. Sprog
 4. Avancerede indstillinger
 5. SMARTBASE Parring
 6. Opsætningsguide

Tilføj ny kontakt

- Opkald > ② ► ... > Ny kontakt
- Navn > indtast navnet > Næste...
- Nummer > indtast nummeret > Næste...
- Gem

ELLER

- Mere..> Indstillinger > Kontakter > Ny kontakt
- Navn > indtast navnet > Næste
- Nummer > indtast nummeret > Næste...
- Gem

Rediger kontakt

- Mere..> ② Indstillinger > Kontakter > Opdater kontakt
- Vælg en kontaktperson til redigering
- Navn > Rediger navnet > Næste
- Nummer > Rediger nummer > Næste...
- Gem


Rediger de 3 hurtigvalgsknapper

- Mere.. > ② Indstillinger > Hurtigopkald
 - Vælg den tomme tast
 - Vælg nummeret fra kontaklisten (► næste side)
 - Føj kontakten til listen
- (Tilføj hurtigopkaldsfoto Gå til Avancerede indstillinger > Kontakter...)


Føj ny kontakt til Foretrukne kontakter i Opkald tast

- Mere.. > **2** Indstillinger > Kontakter > Foretrukne kontakter
- Vælg den tomme tast
- Vælg nummeret fra kontaktlisten (▶ til næste side)
- Føj kontakten til listen (Foretrukne kontakter kan vælges ved at trykke Opkald)

Lommelygte

- Tryk et sekund på  for at tænde / slukke lygten (Husk at tænde for telefonen først. Denne funktion deaktiveres i dvaletilstand.

SOS-hjælpeknop

- Tryk på  i 3 sekunder for at ringe til hjælpenummeret / numrene.
- C50s går automatisk i håndfri tilstand, når dette assistanceopkald accepteres.
- Parallelt sendes SMS til modtageren af dette assistancenummer.
(For at stoppe SOS-handlingen: Tryk længe på Stop/Afbryd)

Indstil SOS-nummer

- Sørg for, at det ønskede telefonnummer findes i telefonbog.
- Mere>> Indstillinger> Avancerede indstillinger> SOS og Support> SOS-nummer> Vælg numrene..

VÆR OPMÆRKSOM PÅ:

- Husk at indstille SOS-nummeret og informere modtager.
- For at have SOS-funktion, der fungerer normalt, netværket service skal være aktiv.
- Afsendelse af SMS kan kræve ekstra omkostninger!

For avancerede indstillinger, henvises til den engelsksprogede manual.

Garanti

Swissvoice udstyr er produceret og testet i henhold til den seneste produktion metoder. Gennemførelsen af nøje udvalgte materialer og stærkt udviklede teknologier sikrer problemfri funktion og lang levetid.

Garantien er 2 år, gælder ikke for de genopladelige batterier eller strømforsyninger til produkterne. Skader forårsaget som følge af forkert håndtering, drift, ukorrekt anvendelse eller opbevaring, forkert tilslutning eller installation, er force majeure eller anden ydre påvirkning er ikke omfattet af betingelser for garanti. I tilfælde af reklamation, forbeholder vi os ret til at reparere eller udskifte defekte dele eller give en erstatnings-enhed. Indsend dit Swissvoice udstyr sammen med købsfaktura.



Scantone A/S, Stestrupvej 86 B, 4360 Kr. Eskilstrup

Tlf. 46 19 51 00 – info@scantone.dk – www.scantone.dk