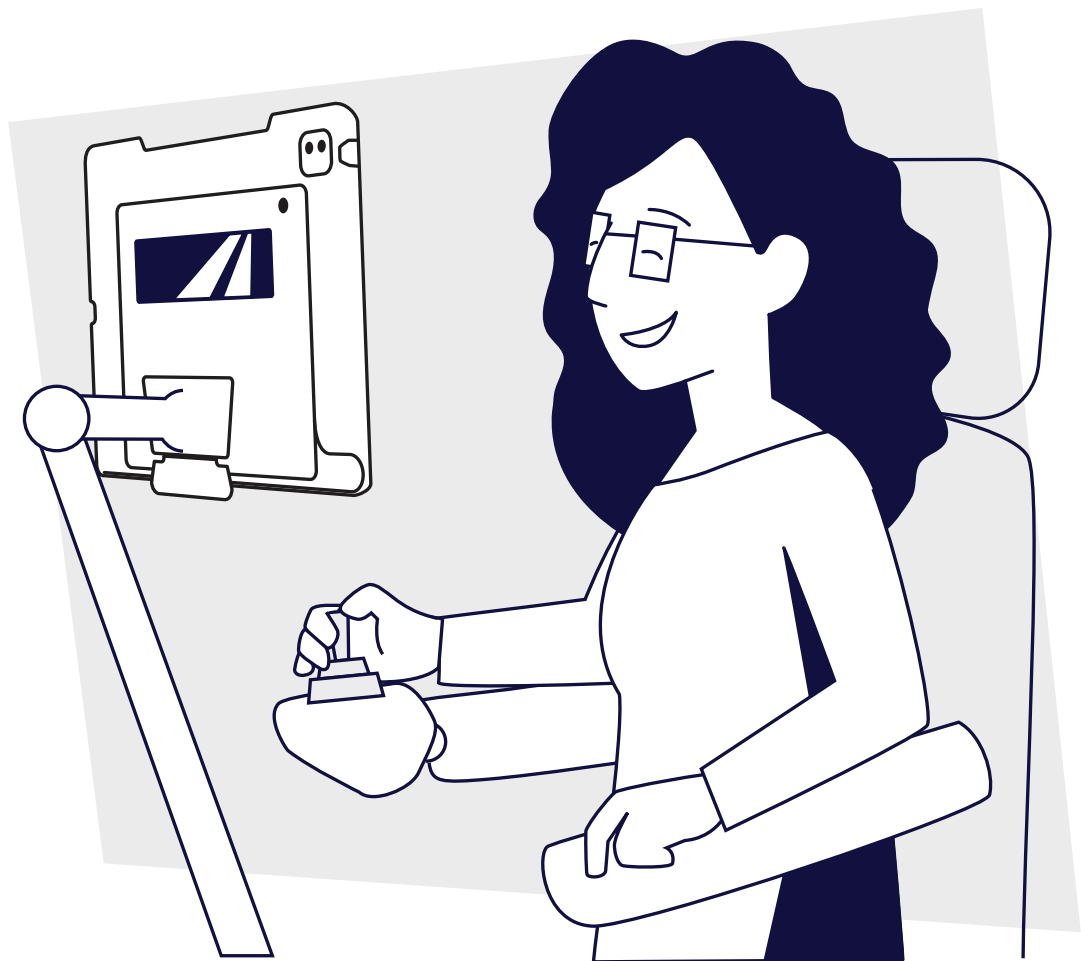


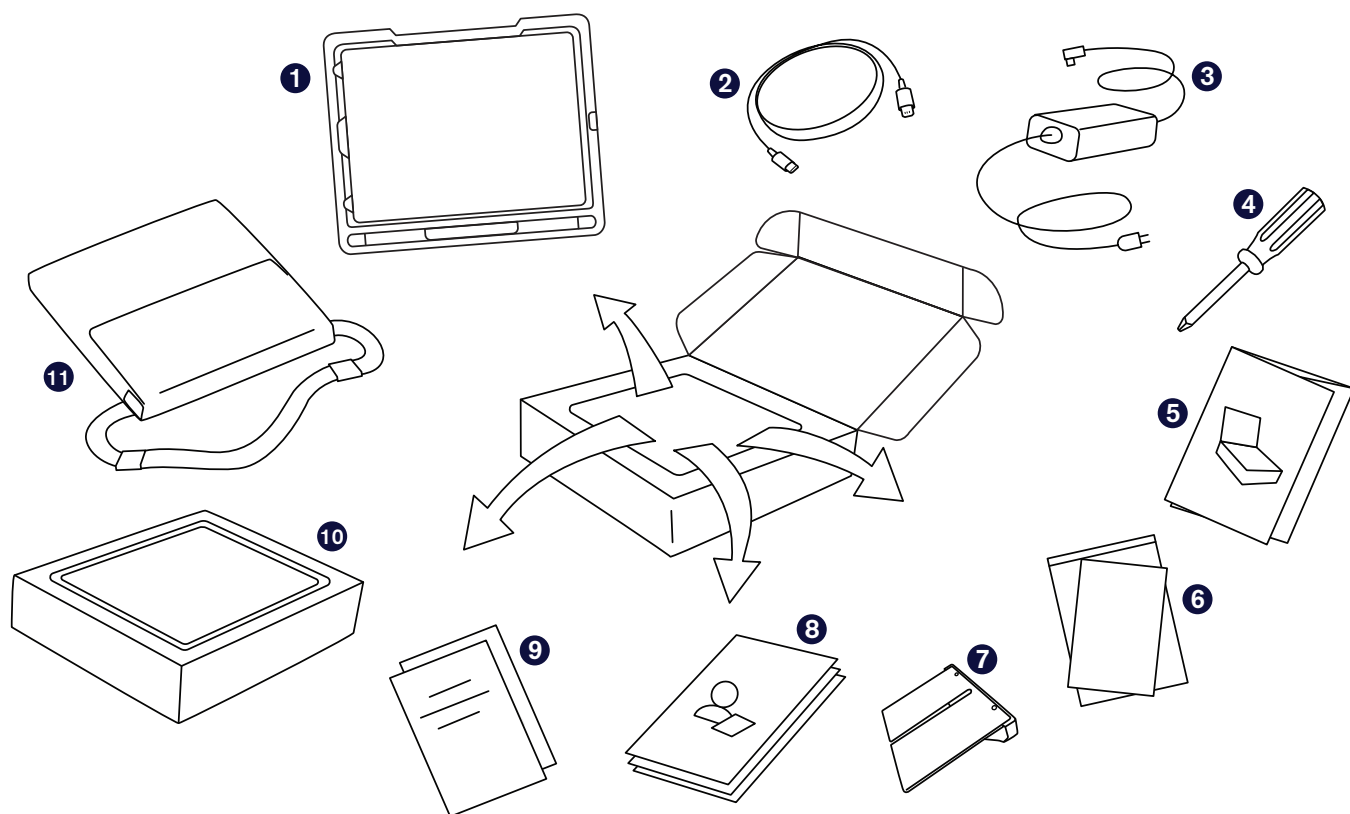
tobiidynavox

TD Pilot med TD Talk

Vejledning



Kassens indhold



1 Samlet enhed

(iPad Pro 12,9", TD Pilot Base, beskyttelsesetui, monteringsbeslag til ConnectIT/Rehadapt, USB-C til USB-C-kabel, forudinstalleret batteri)

2 Kabel

Lightning til USB C

3 Oplader med kabel

4 Skruetrækker

5 Vejledning

6 Dokument om sikkerhed og standarder

7 Justerbart beslag

8 Undervisningskort til TD Talk og AssistiveTouch

9 Garantidokumenter

10 iPad-kasse

(med oplader til iPad)

11 Bæretaske

Lad os komme i gang

Vejledningen er målrettet to personer: Personen, som skal bruge enheden til at kommunikere, og hjælperen, som kan trykke på skærmen og flytte enheden. Afsnittene med håndikonet skal læses af hjælperen. Afsnittene med øjenikonet skal læses af personen, som skal bruge enheden ved hjælp af øjenstyring. Personen vil være i stand til at kommunikere ved hjælp af øjenstyring med appen TD Talk, når du har gennemgået trinnene i vejledningen.

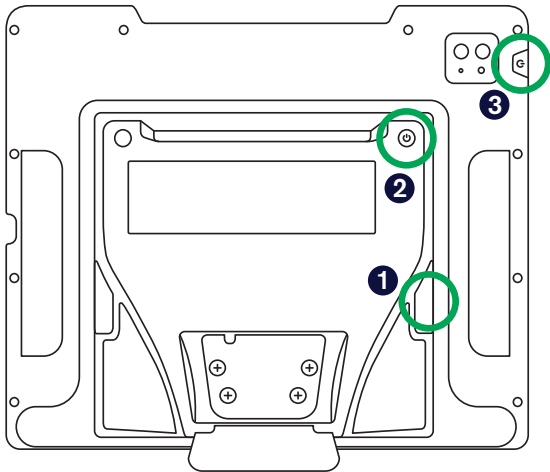


Hjælper



Bruger

Tænd/sluk



- 1 Åbn beskyttelsesdækslet over portene, og slut opladningskablet til opladningsporten på siden af TD Pilot Base. Sæt derefter strømledningen i en stikkontakt.
- 2 Tryk på tænd/sluk-knappen på bagsiden af TD Pilot for at tænde enheden.
- 3 De fleste iPads tænder, når der tændes for TD Pilot Base. Tryk på tænd/sluk-knappen på iPad'en for at tænde den, hvis den ikke gør det.

Opsætning af iPad

Følg anvisningerne på skærmen for at konfigurere iPad'en. Du skal foretage følgende valg under opsætningen for at modtage Tobii Dynavox-softwaren, der følger med dit køb:

- 1 Vælg land og område.
- 2 Vælg **Indstil manuelt** på hurtigstartskærmen.
- 3 Tilslut et wi-fi-netværk, og vælg derefter **Næste**.
- 4 Vælg **Næste** på skærmen Ekstern administration.
- 5 Acceptér Apples vilkår og betingelser.
- 6 Besvar de resterende spørgsmål baseret på dine personlige præferencer.

Skærmen Hjem vises med dine appikoner, når du har afsluttet opsætningen af din iPad.



Bemærk

Ekstern administration, der også kaldes MDM, giver Tobii Dynavox mulighed for at sende software og softwareopdateringer til din iPad via wi-fi. Ekstern administration giver kun Tobii Dynavox adgang til oplysninger om hardwarespecifikationerne for din iPad, operativsystemversion, installerede apps og sikkerhedsindstillinger. Tobii Dynavox får ikke adgang til dine personlige filer, billeder, kameraer, mikrofoner eller placingsdata.



Strømstyring for TD Pilot

TD Pilot skal være tændt, når den er tilsluttet en ekstern strømforsyning, for at iPad'en også oplades.

Øjenstyringsenheden er hele tiden aktiv, når TD Pilot er tændt, også når skærmen på iPad'en er låst. Batterierne tømmes derfor for strøm, når TD Pilot tændes, når den ikke er tilsluttet en ekstern strømforsyning. Det er bedst at lade TD Pilot være tændt og tilsluttet opladeren, når du ikke bruger enheden.

Du kan finde oplysninger om batteristatus under *TD CoPilot > Indstillinger > Batteri*.

Der er flere oplysninger om strømstyring i brugervejledningen til TD Pilot.

Konfiguration af adgang med øjenstyring

Konfigurer skærmen for nøjagtighed i øjenstyring

- 1 Tryk på **Indstillinger**.



- 2 Tryk på kategorien **Hjemmeskærm og multitasking** i venstre side.
- 3 Vælg **Brug store appsymboler** i højre side for at gøre ikonerne større.
- 4 Tryk på kategorien **Skærm og lysstyrke** i venstre side.
- 5 Tryk på **Mørk** til højre.
- 6 Scroll ned og tryk på **Tekststørrelse** til højre.
- 7 Flyt skyderen til tekststørrelse hele vejen til højre.



Bemærk

Tekststørrelsen forstørres i alle kompatible programmer.

- 8 Tryk på **Skærm og lysstyrke** i venstre side for at vende tilbage til indstillingerne for skærm og lysstyrke.
- 9 Scroll ned, og tryk på **Vis zoom** i højre side.



Bemærk

Indstillingen findes ikke på iPads, der er mindre end 11".

- 10 Vælg **Større tekst**.



Hvad har AssistiveTouch med øjenstyring at gøre?

AssistiveTouch er designet til personer, som har vanskeligt ved at røre ved skærmen. Menuen til AssistiveTouch gør det muligt for dig at udføre touchfunktioner, såsom trykke og scrolle, når du bruger øjenstyring. Den indeholder også genveje til brug med øjenstyring til funktioner som skærmen Hjem og Appskifter, der typisk åbnes ved touch.

Opsætning af AssistiveTouch

- 1 Tryk på **Indstillinger**.



- 2 Tryk på **Tilgængelighed** i venstre side.
- 3 Tryk på **Berøring** i højre side.
- 4 Tryk på **AssistiveTouch**, og tænd derefter funktionen.

Øjenstyring er nu aktiveret. Du kan se markøren, der viser placeringen af dit blik. Menuknappen til AssistiveTouch kan også ses på skærmen.



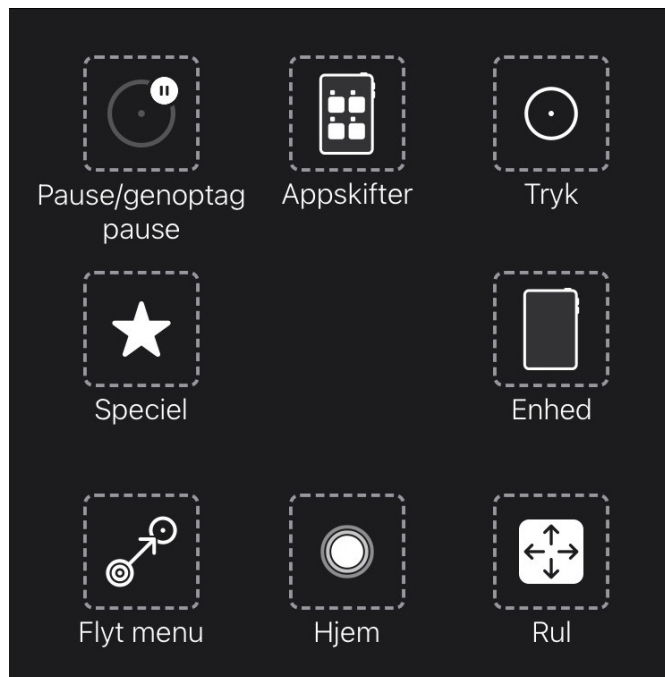
Bemærk

Tryk på **Nej**, hvis du bliver bedt om at tilpasse menuen på øverste niveau.

- 5 Træk menuknappen til AssistiveTouch op i den øverste tredjedel af skærmen i højre side.

Tilpasning af menuen til AssistiveTouch

- 1 Vælg **Tilpas menu** på **øverste niveau** i højre side.
- 2 Tryk på **+** for at ændre antallet af ikoner til otte.
- 3 Tryk på **Notifikationscenter**.
- 4 Stryg ned til bunden af listen, og tryk på **Slå Pause/Fortsæt dvæle til/fra**. Tryk uden for listen for at lukke den.
- 5 Tryk på knappen **Bevægelser**.
- 6 Stryg til siden og tryk derefter på **Flyt menu**. Tryk et vilkårligt sted uden for menuen for at lukke den.
- 7 Fortsæt redigeringen af menuikonerne, indtil menuen stemmer overens med menuen til højre.
- 8 Vælg **Tilgængelighed** til venstre.
- 9 Vælg **Berøring** til højre.
- 10 Vælg **AssistiveTouch** til højre.



Konfiguration af pausebetjening

- 1 Stryg til bunden af menuen til AssistiveTouch i højre side. Slå **Pausebetjening** til.



Bemærk

Tryk på **Nej**, hvis du bliver bedt om at tilpasse menuen på øverste niveau for AssistiveTouch.

- 2 Tryk på plus- eller minustegnet ved siden af **Sekunder** for at ændre pausetiden til 1,5 sekunder.



Tip

Du kan komme i gang med denne indstilling for pausetid. Du kan ændre pausetiden senere, så den passer til dit behov.

Vækning og oplåsning af din iPad

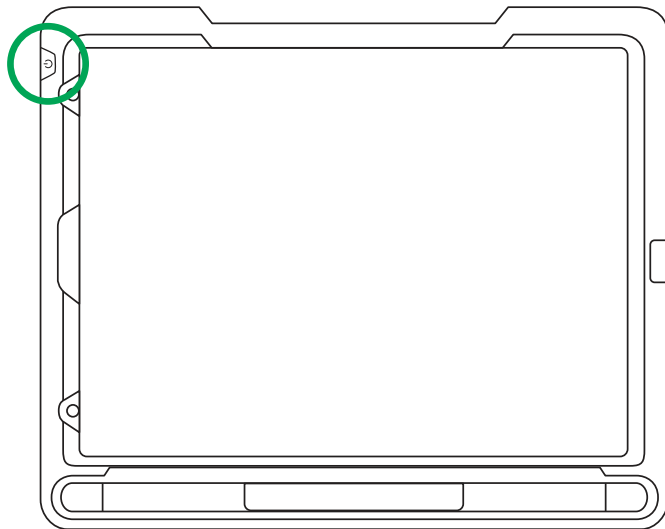
iPad'en vækkes automatisk, når øjenstyringsenheden registrerer brugerens øjne. Lås iPad'en op ved at vælge knappen AssistiveTouch og derefter Hjem.

Prøv det nu:

- 1 Tryk på øverste knap for at låse iPad'en.
- 2 Se på skærmen et par sekunder. iPad'en vækkes og viser låseskærmen.
- 3 Tryk på, eller brug dine øjne til at vælge menuknappen, **AssistiveTouch**, og vælg derefter **Hjem**.



iPad'en er nu låst op.



Tip

Vi anbefaler, at du bruger Face ID, hvis du ønsker øget sikkerhed på din enhed. Med Face ID kan du låse din enhed op uden at indtaste en adgangskode hver gang. Konfigurer Face ID i *Indstillinger for iPadOS > Face ID og kode*.

Opsætning af TD Talk

- 1 Tryk på appen **TD Talk**.



- 2 Stryg op fra bogstavet T på tastaturet til TD Talk for at åbne den øjenstyrede systemmenu.

- 3 Tryk på knappen **Mere**.



- 4 Tryk på **Indstillinger**.



- 5 Indstil sprog for TD Talk:

- Tryk på den **højre pil** for at navigere til indstillingen **Generelt**.
- Tryk på **Åbn** på Generelle indstillinger.
- Vælg sprog.
- Vælg **Tilbage** for at vende tilbage til Indstillinger.



Valgfrit: Tilføj flere tastatursprog.

- 1 Gå til **Øjenstyret systemmenu > Mere > Indstillinger > Tastatur > Tilføj/skift**.
- 2 Vælg sprog fra fanen Installeret, eller gå til fanen Download for at finde flere sprog.
- 3 Når dit sprog er installeret, bliver du bedt om at vælge en stemme til det nye sprog. Vælg **Stemmer**, og vælg derefter en stemme.



Bemærk

Stemmerne i toppen af listen er allerede hentet og klar til brug. Stemmerne i bunden af listen kan downloades.

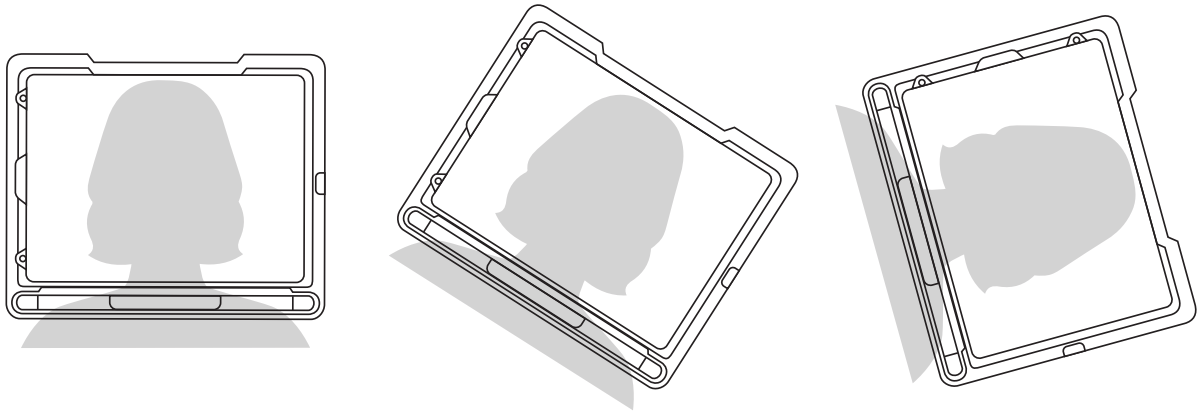


Tip

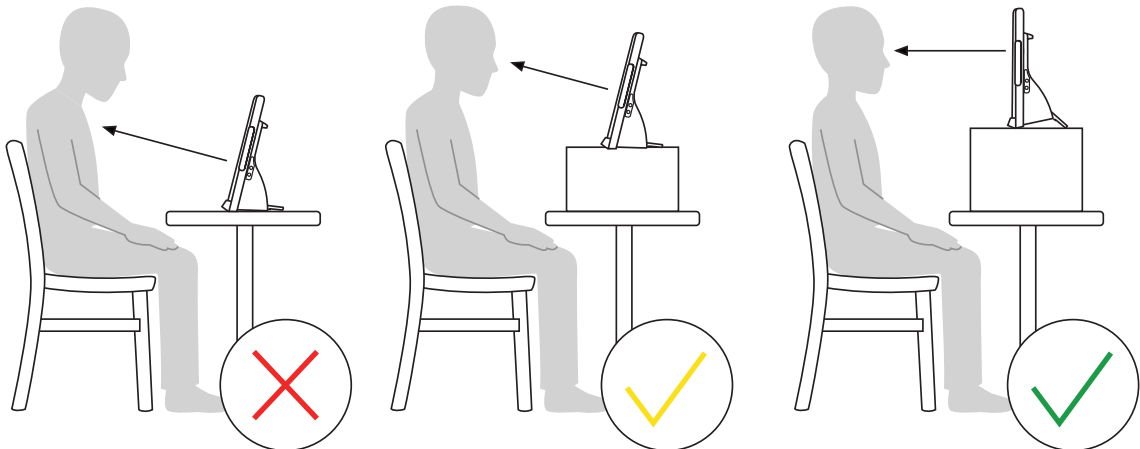
Du kan hurtigt skifte sprog i TD Talk ved at vælge globussen i nederste venstre hjørne af tastaturet.

Montering og placering

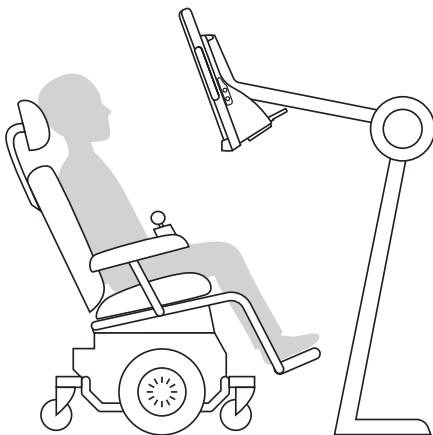
Gør brugeren klar til at bruge øjenstyring ved at placere vedkommende i en komfortabel stilling. Sørg for, at brugeren eventuelt bruger sine briller, og at brillerne er pudsede.



Placer TD Pilot på monteringsystemet eller en stabil overflade foran brugeren i eller lidt under øjenhøjden på vedkommende. Hvis brugeren læner sit hoved til venstre eller højre, skal du vippe TD Pilot tilsvarende. Det er vigtigt, at vinklen på skærmens overflade svarer til vinklen på brugerens ansigt. TD Pilot skal for de fleste brugere placeres højere end bordfladen, når de sidder ved et bord eller et skrivebord.



Du skal muligvis finindstille placeringen af enheden under kalibreringstrinnene på næste side. Juster altid placeringen af enheden, så den passer til brugeren og ikke omvendt.



Bemærk

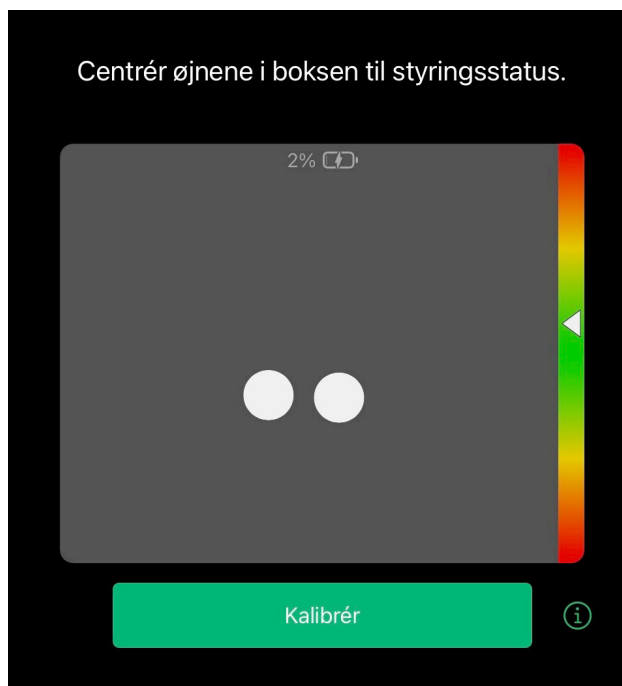
Et monteringsystem er den bedste løsning til nøjagtig placering af enheden og til justering i løbet af dagen. Der findes flere monteringsløsninger, herunder gulvbeslag, bordbeslag og kørestolsbeslag. Besøg [TobiiDynavox.com](https://www.tobii.com), eller kontakt din lokale Tobii Dynavox-partner.

Kalibrering

- 1 Tryk på appen **CoPilot**.



- 2 Følg anvisningerne på skærmen i CoPilot for at kalibrere øjenstyringsenheden til brugerens øjne.



- 3 Strøg op fra bunden af skærmen for at vende tilbage til skærmen Hjem, når kalibreringen er udført.



De resterende trin skal udføres af brugeren af TD Pilot-enheden ved hjælp af øjenstyring. Du kan som hjælper læse anvisningerne højt. Læs i et tempo der giver brugeren af enheden tilstrækkelig tid til at udføre valgene med sine øjne.

Prøv det

Din TD Pilot er nu klar til brug! Brug dine øjne til at færdiggøre selvstudiet nedenfor.



Åbn TD Talk

Vælg appen **TD Talk** med dine øjne.



Note

Din hjælper kan trykke på skærmen for dig, hvis du har problemer med at vælge med dine øjne, indtil du lærer TD Talk at kende. Øjenstyring er en færdighed så øv dig i TD Talk, så det bliver nemmere.

Skriv og oplæs

Brug øjenstyring til at sige nogle ord og sætninger i TD Talk.

- Introducer dig selv.
- Kom med en kommentar om vejret.
- Brug det numeriske tastatur til at oplyse din alder eller telefonnummer.

Fortsæt med undervisningskortene til TD Talk

Fortsæt din opsætningsrejse med undervisningskort til TD Talk. Forslagene til vejledninger og fejlfinding i undervisningskortene til TD Talk gør det nemmere for dig at få en bedre oplevelse med øjenstyring og bruge TD Talk til at kommunikere hurtigere og mere effektivt. Du lærer også mere om at bruge AssistiveTouch til at få adgang til andre apps på din iPad ved hjælp af øjenstyring.



Undervisningskort til TD Talk

qrco.de/beR85L

Øvrige ressourcer

Scan QR-koderne, eller brug linkene.



myTobiiDynavox
mytobiidynavox.com



Apple
apple.com/dk/accessibility



TD Community
qrco.de/TDFB



**Tobii Dynavox's undervisningscenter
(kun på engelsk)**
learn.tobiidynavox.com



Brugervejledning til TD Pilot
qrco.de/PilotDocs



Supportside til TD Pilot
qrco.de/PilotHelp



Undervisningskort til software
qrco.de/trainingcards



Dokumentation
TD CoPilot > Indstillinger > Hjælp



Teknisk support

For teknisk support, bedes du kontakte din lokale Tobii Dynavox-repræsentant.