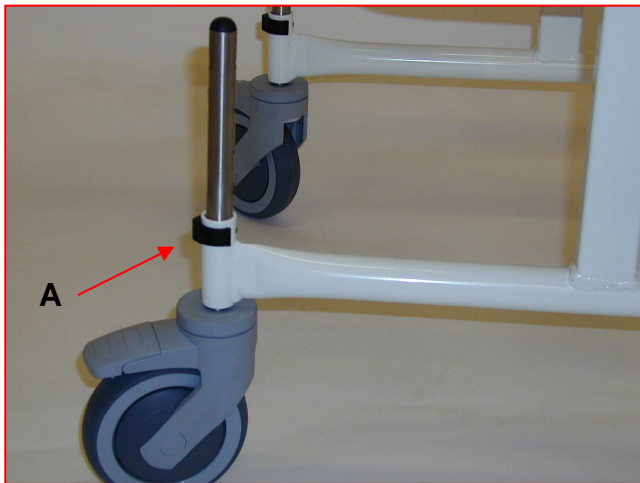


SOLI 7

(HMI-nr. 44448)

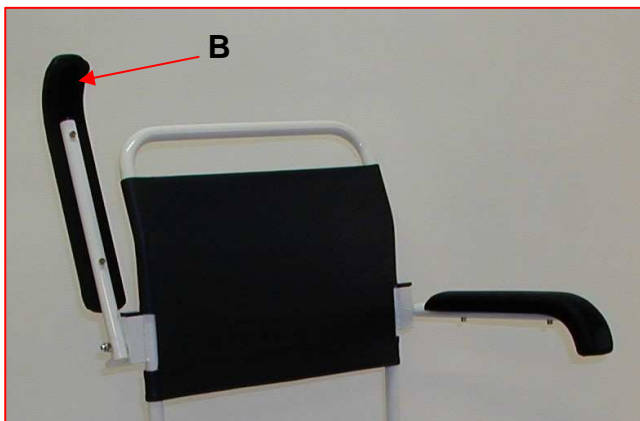




Hvordan indstilles sædehøjden:

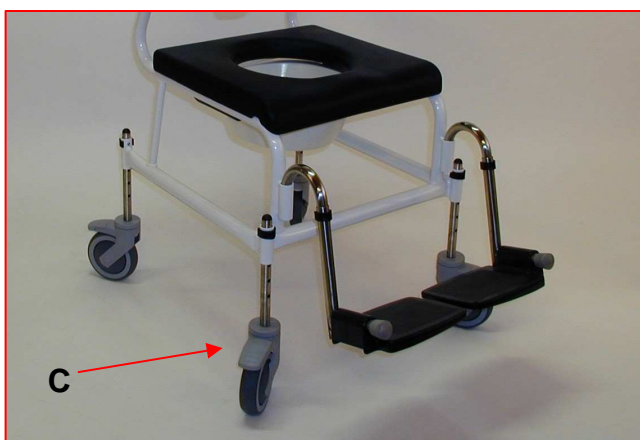
1. Træk låseclipsen (A) ud – ét ben ad gangen.
2. Træk/ skub benet ud/ ind i den ønskede længde.
3. Sæt låseclipsen i igen.

Vær omhyggelig med, at den er skubbet ordentligt på plads.



Ved sidelæns forflytning:

1. Slå stolens armlæn (B) for at lette forflytningen.
2. Slå armlænet ned igen, når brugeren sidder bekvemt på stolen.
3. Til urolige brugere anbefales en armlænslås, så armlænet ikke utilsigtet slås op igen.



Ved ind- og udstigning:

1. Sørg altid for, at hjulene ikke står "inde under stolen": Bremsepedalerne (C) skal ALTID "pege" udad.
2. Hjulene skal ALTID låses, inden brugeren tager plads på stolen.

(Som standard leveres stolen med fire 125 mm bremsehjul.)

Ved toiletbrug:

- A. Stolen placeres hen over toiletkummen, og hjulene låses.
Afhængigt af den indstillede sædehøjde kan stolen efter skøn forsynes med en stænkskærm.

eller

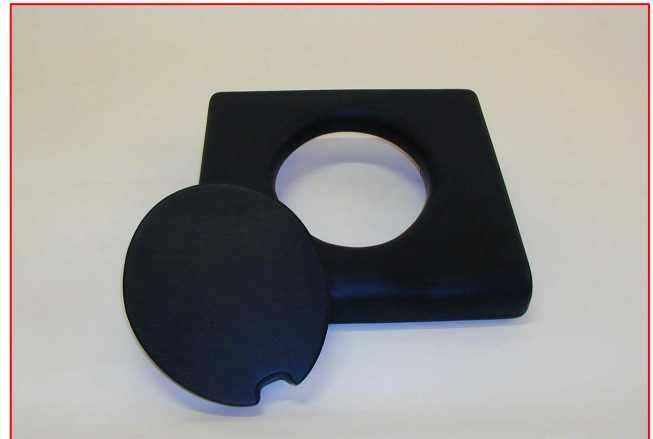
- B. Hjulene låses, og en spand eller et bækken placeres i bækkengliderne under sædet. (Bækkengliderne er integrerede i selve sædet.)

Ved badebrug:

1. Stolen placeres, hvor brusebadningen/ afvaskningen skal finde sted, og hjulene låses.
2. Stolen kan forsynes med et sædelåg (se nedenfor), som passer ned i toiletåbningen eller med et polstret oversæde (uden toiletåbning), som lægges oven på stolens toiletsæde. Herved sidder brugeren måske mere behageligt og under alle omstændigheder mere oprejst.



Sædelåg til sæde med åben forkant.



Sædelåg til sæde med lukket forkant.

SE BRUGSVEJLEDNING FOR FODHVILERE PÅ SIDSTE SIDE.

RENGØRING OG VEDLIGEHOLDELSE:

Rengøring foretages med almindelige ikke-ætsende rengøringsmidler, hvorefter stolen spules. Den efterfølgende aftørring sker bedst med en blød klud.

HJULENE efterses med jævne mellemrum – **efterspændes** eventuelt – og skal holdes fri for bl.a. hår for at beholde den maksimale køreevne.

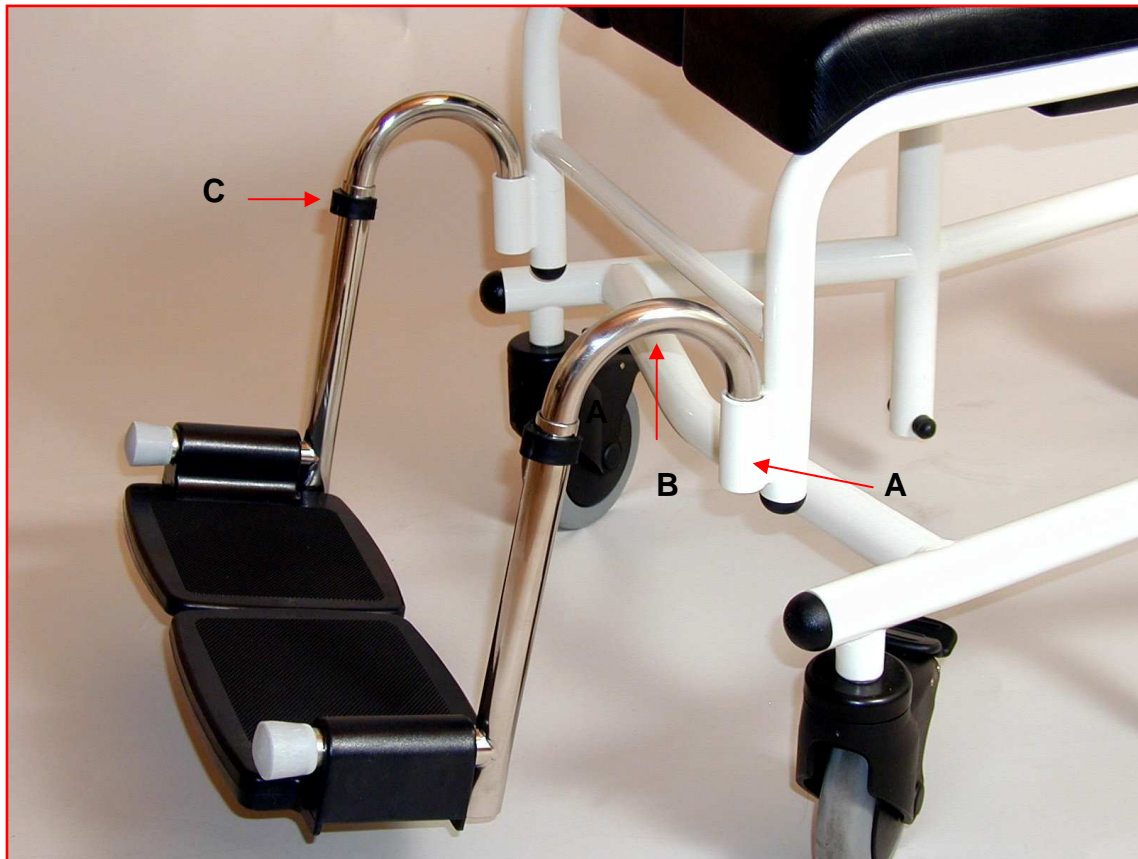
EXTRA TILBEHØR:

ALBUESTOP til montering på armlæn med skålformet PUR-pude
AMPUTATIONSSTØTTE med polstret pude, h/v
ARMLÆN med skålformet (hemi-) armpude i PUR, h/v
ARMLÆN, som øger stolens indvendige bredde med 2.5 cm, h/v
ARMLÆN, som øger stolens indvendige bredde med 5 cm, h/v
ARMLÆN, som er sænket (reducerer sæde-armlæn afstanden), h/v
ARMLÆNSLÅS (mod utilsigtet opklapning af armlæn)
BORD, nedfældeligt, indstilleligt (incl. armlæn med beslag)
ELEVERBAR BENHVILER m/ PUR-støtte, højre ben
ELEVERBAR BENHVILER m/ PUR-støtte, venstre ben
FODHVILERE, længdeindst. svingbare, aftagelige
FODPLADE, polstret, udelt
HÆL-/ LÆGSTØTTE til fodhvilerne
OVERSÆDE, polstret, uden rørclips
OVERSÆDE, polstret, med fire rørclips
SIDEØTTE, polstret pude, indstillelig
SIDEØTTE, PUR-pude, indstillelig
SIKKERHEDSBØJLE, indstillelig i tre positioner
SPAND
SPANDELÅG (til model 01111-SP)
SÆDEPUDE uden toiletåbning
SÆDEPUDE med toiletåbning
SÆDELÅG til sæde med lukket forkant
SÆDELÅG til sæde med åben forkant

MODEL 01041-AS
MODEL 44448-AKH/ -AKV
MODEL 01041-HH/ -HV
MODEL 01041-XBH/ -XBV
MODEL 01041-XBH5/ -XBV5
MODEL 01041-FH/ -FV
MODEL 01043
MODEL ERGO-B
MODEL 01056-H
MODEL 01056-V
MODEL 01055
MODEL 01055-PL
MODEL 01052
MODEL 01042
MODEL 01042-ET2
MODEL ERGO-SI
MODEL ERGO-SIP
MODEL 44448-SB
MODEL 01111-SP
MODEL 01111-SPL
MODEL 12370
MODEL 01858
MODEL 15511-P
MODEL 15511-PU

ANDET ØNSKET TILBEHØR FREMSTILLES EFTER OPGAVE.

FODHVILERE MODEL 01055



Hvert fodhvilerpar består af to højdeindstillelige fodhvilere til højre henholdsvis venstre fod.

1. Anbring fodhvileren i beslaget (A), som er påsvejset stolens forben. I beslaget er indsvejset en tværstang, som passer til fodhvilerens slidser og derved låser for sidedrej. *Disse slidser kan i øvrigt have skarpe kanter, som man kan rive sig på ved et uheld, FØR de monteres på stolen.*
2. Ønskes fodhvileren svinget ud til siden, løftes fodhvileren (nærmest i krumningen (B)) cirka én cm lodret: Herved glider de omtalte slidser fri af tværstangen, og fodhvileren kan nu drejes (eller tages helt af).
3. Fodhvileren kan indstilles i længden ved at fjerne dens låseclip (C), trække (eller skubbe) fodhvilerens inderrør til den ønskede længde og derefter sætte dens låseclip på plads igen.
4. Fodhvilerne kan også forsynes med et indstilleligt lægbånd MODEL 01052. Det er fremstillet i skai med velcrolukning til at stramme eller slække.

OBS ! Under indstillingen skal man tage hensyn til den klemrisiko, der altid er til stede.

dan-rehab a/s , Messingvej 13-15, DK-8940 Randers SV, erklærer på eget ansvar, at SOLI 7, som er omfattet af denne erklæring, er i overensstemmelse med EU-Direktiv 2007/47/EC, DIN EN ISO 12182

Filnavn: SOLI 7 brugsanvisning
Bibliotek: C:\Documents and Settings\lars\Skrivebord\BRUGSANVISNINGER
SOLI
Skabelon: C:\Documents and Settings\lars\Application
Data\Microsoft\Skabeloner\Normal.dot
Titel: BRUGSANVISNING fodhvilere model 01055
Emne:
Forfatter: lars
Nøgleord:
Kommentarer:
Oprettelsesdato: 2-06-2010 10:16:00
Versionsnummer: 2
Senest gemt: 2-06-2010 10:16:00
Senest gemt af: lars
Redigeringstid: 3 minutter
Senest udskrevet: 2-06-2010 11:12:00
Ved seneste fulde udskrift
Sider: 5
Ord: 825 (ca.)
Tegn: 5.036 (ca.)