



Mobile Flex

2-pælssystem

4-pælssystem

Brugermanual

Vigtig information:

Brugermanualen skal læses inden produktet tages i brug.

Denne brugermanual henvender sig til montører, ergoterapeuter og andet personale, i forbindelse med brug, servicering og vedligeholdelse af Ergolet's Mobile Flex system.



Scan QR-koden for yderligere information

Dato: 20.05.2015 - Version 04

Indholdsfortegnelse

1. Formål og sikkerhed

| | | |
|-----|-------------------------|---|
| 1.1 | Formål | 4 |
| 1.2 | Sikkerhedsinstruktioner | 4 |
| 1.3 | Tjek inden brug | 5 |
| 1.4 | Transport | 5 |

2. Mobile Flex - 2-pælssystem

| | | |
|-----|---|---|
| 2.1 | Terminologi | 6 |
| 2.2 | Udpakning | 6 |
| 2.3 | Montagevejledning | 7 |
| 2.4 | Tekniske specifikationer og dimensioner | 8 |

3. Mobile Flex - 4-pælssystem

| | | |
|-----|---|----|
| 3.1 | Terminologi | 9 |
| 3.2 | Udpakning | 9 |
| 3.3 | Montagevejledning | 10 |
| 3.4 | Tekniske specifikationer og dimensioner | 12 |

4. Anvendelse og justering

| | | |
|-----|---------------------------|----|
| 4.1 | Anvendelse af Mobile Flex | 13 |
| 4.2 | Justering af Mobile Flex | 13 |

5. Vedligeholdelse

| | | |
|-----|------------|----|
| 5.1 | Rengøring | 14 |
| 5.2 | Opbevaring | 14 |

6. Eftersyn og fejl

| | | |
|-----|-----------------|----|
| 6.1 | Årlige eftersyn | 14 |
| 6.2 | Fejlfinding | 14 |

7. Miljø og kvalitet

| | | |
|-----|--------------------------|----|
| 7.1 | Bortskaffelse | 15 |
| 7.2 | Kvalitet | 15 |
| 7.3 | Symboler og forkortelser | 15 |

| | | |
|----|----------|----|
| 8. | Tilbehør | 15 |
|----|----------|----|

1. FORMÅL OG SIKKERHED

1.1 Formål

Mobile Flex er et modulopbygget system, der kan sammensættes til flere modelvarianter alt efter behov.

Det er muligt, at sammensætte et 2-pælssystem med hjul eller et 4-pælssystem på fødder.

Systemet dækker over flere spændvidder. Alt efter valg af model strækker spændvidden sig fra 2 til 3 meter eller 3 til 4 meter.

- Mobile Flex er designet til, at løfte og flytte patienter fra et punkt til et andet på institutioner, såsom plejehjem, hospitaler, aktivitetscentre og private hjem.
- Mobile Flex er ideel til, at blive installeret som et rumdækkende system og kan installeres hvor det ikke er muligt, at installere et stationært skinnesystem eller til midlertidige løsninger.
- Mobile Flex er godkendt til anvendelse med en Luna loftlift med en maksimal belastning på 275 kg.

NOTE: Alle modeller er beskrevet i denne manual. Illustrationer og beskrivelser er gældende for alle modeller, medmindre andet er beskrevet.

NOTE: Mobile Flex må ikke anvendes til andre formål end dem der er beskrevet i denne brugermanual.

1.2 Sikkerhedsinstruktioner



Vigtigt – advarsel!

Læs brugermanualen og disse sikkerhedsinstruktioner grundigt inden produktet tages i brug:

- Alle dele skal være korrekt monteret i henhold til montagevejledningen.
- Påbegynd ALDRIG forflytningen, såfremt der er mistanke om en defekt (unormale lyde, løse beslag mm.) eller tegn på slitage.
I sådanne tilfælde er det vigtig, at Mobile Flex tages ud af drift og Ergolet kontaktes.
- Løftekapaciteten er 275 kg. Denne må aldrig overskrides.
- Det skal sikres, at hverken hjælpere/plejere eller brugeren kan komme til skade under forflytningen.
- Mobile Flex systemet må ikke flyttes eller justeres under forflytning af brugeren.
- Vær opmærksom på, at brugeren ikke klemmes eller trykkes i forflytningssituationen.
- Det er hjælperen, der er ansvarlig for, at produktet anvendes korrekt og har ansvaret for, at sikkerheden overholdes. Se kapitel - 3. *Tjek inden brug.*

1.3 Tjek inden brug

Hjælperen er ansvarlig for, at Mobile Flex tjekkes inden brug, samt følgende:

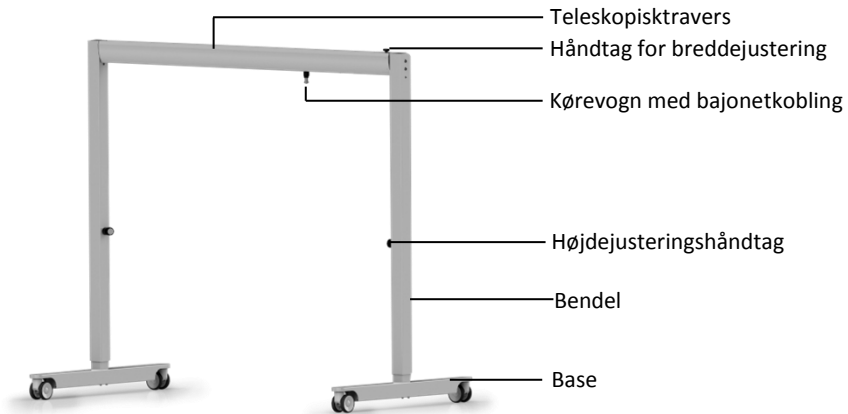
- 1) Hjælperen har modtaget instruktion i brugen af Mobile Flex.
- 2) Kontrolleret at Mobile Flex er komplet og at ingen dele mangler.
- 3) Kontrolleret systemet for tegn på rust, slidtage eller andre defekter. Såfremt der er sådanne tegn må Mobile Flex ikke anvendes.
- 4) Ved tvivl omkring brugen af Mobile Flex kan Ergolet kontaktes for råd og vejledning.

1.4 Transport

Mobile Flex transporteres sikrest ved at anvende den originale emballage.

2. MOBILE FLEX - 2-PÆLSSYSTEM

2.1 Terminologi



2.2 Udpakning

Det skal ved udpakningen tjekkes, at alle kasser er modtaget og at alle dele er ubeskadiget. Hvis der er mistanke om beskadigelse eller mangler, kontakt venligst Ergolet.

2-pælsystemet kommer i 5 kasser som indeholder følgende:

Kasse 1 (Fig. 2.2A):

- Teleskopisk travers med kørevogn for Luna med bajonetkobling.
- Brugermanual



Fig. 2.2A

Kasse 2 (Fig. 2.2B):

- 2 x kasser med hver en bendel



Fig. 2.2B

Kasse 3 (Fig. 2.2C):

- 2 x kasser med hver en base med hjul

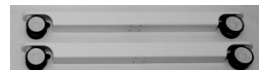


Fig. 2.2C

Note! Det anbefales at emballagen opbevares, såfremt systemet skal pakkes sammen for opbevaring eller for transport.

2.3 Montagevejledning



Ergolet anbefaler, at der er 2 personer til at samle Mobile Flex, da delene er tunge.

Følg monteringsinstruktionen trin for trin:

- 1) Placer bodelene på gulvet med traversen liggende imellem.
- 2) Vend bodelene så de 2 huller vender mod traversen. (Fig. 2.3A).
- 3) Saml bodelene med traversen ved at skrue de 2 x M10 skruer i (Fig. 2.3B). Dette gøres i begge side.

Note: For pos. 2 og 3 skal det sikres, at skruerne er skruet helt i bund, da 2-pælssystemet ellers vil være ustabilt og ikke sikkert at anvende.

- 4) Løft op i bodelen og skub bodelen og basen sammen (Fig. 2.3C).

Tag en side ad gangen.

- 5) Spænd de 4 x M8 skruer under basen (Fig. 2.3D).
Det samme gøres i modsatte side.
- 6) Rejs 2-pælssystemet op.
Det kan være en hjælp at bremse hjulene.



Fig. 2.3A



Fig. 2.3B



Fig. 2.3C



Fig. 2.3D

2.4 Tekniske specifikationer og dimensioner

Specifikationer:

Vægt:

Komplet Mobile Flex 3000: 88 kg

Komplet Mobile Flex 4000: 98 kg

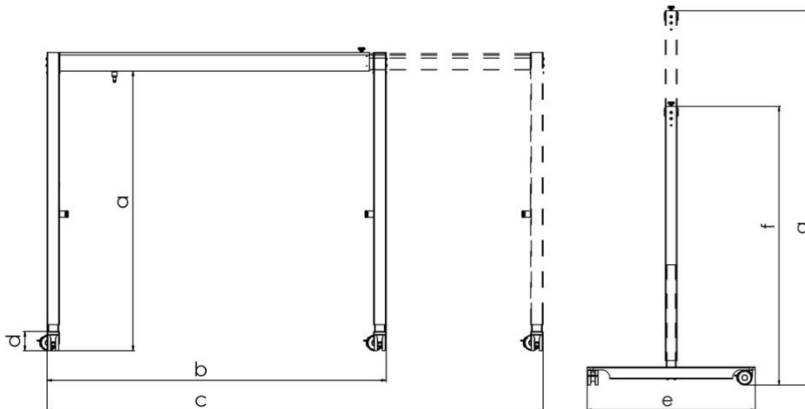
Travers 3000 (3 meter): 28 kg

Travers 4000 (4 meter): 38 kg

Bendel: 18 kg

Base med hjul: 12 kg

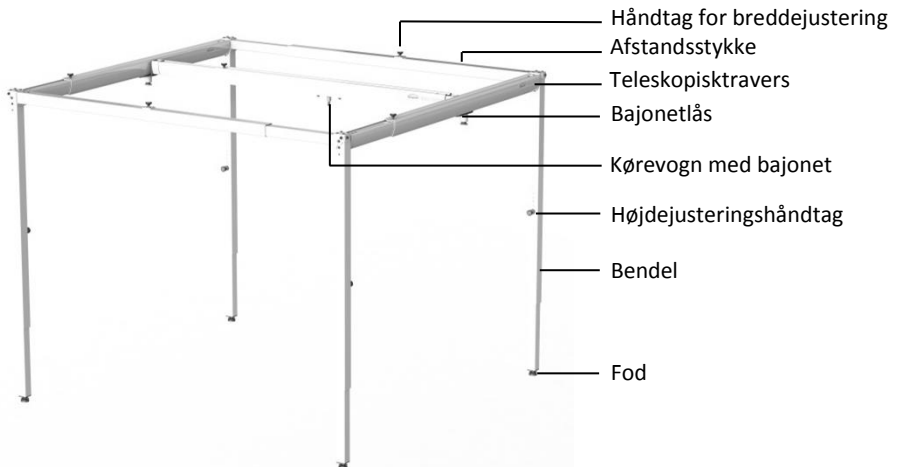
Dimensioner:



| | Mobile Flex 3000 | Mobile Flex 4000 |
|------------------|------------------|------------------|
| a | 1775 mm | 1775 mm |
| b | 2160 mm | 3160 mm |
| c | 3160 mm | 4160 mm |
| d | 120 mm | 120 mm |
| e | 1150 mm | 1150 mm |
| f | 1890 mm | 1890mm |
| g | 2540 mm | 2540 mm |
| Max. last | 275 kg | 275 kg |

3. MOBILE FLEX - 4-PÆLSSYSTEM

3.1 Terminologi



3.2 Udpakning

Det skal ved udpakningen tjekkes, at alle kasser er modtaget og at alle dele er ubeskadiget. Hvis der er mistanke om beskadigelse eller mangler, kontakt venligst Ergolet.

4-pælsystemet kan kombineres alt afhængig modeltype.

Se kombinationer under kapitel 3.4 - "Specifikationer", samt stykantal

Følgende kasser indeholder:

Kasse 1 (Fig. 3.2A):

- Teleskopisk travers med kørevogn for Luna med bajonet sammenkobling.
- Brugermanual



Fig. 3.2A

Kasse 2 (Fig. 3.2B):

- 4 x kasser med hver en bendel.



Fig. 3.2B

Kasse 4 (Fig. 3.2C):

- Afstandsstykke



Fig. 3.2C

Kasse 5 (Fig. 3.2D):

- 2 x traversbeslag, 2 x bajonetlås og 4 x justeringsenheder for bendel.



Fig. 3.2D

3.3 Montagevejledning



Ergolet anbefaler, at der er 2 personer til at samle Mobile Flex, da delene er tunge.

Følg monteringsinstruktionen trin for trin:

- 1) Placer 2 bendele på gulvet med en travers liggende imellem.
- 2) Vend bendelene så de 2 huller vender mod traversen. (Fig. 3.3A).
- 3) Saml bendelene med traversen ved at skrue de 2 x M10 skruer i (Fig. 3.3B). Dette gøres i begge side.

Note: For pos. 2 og 3 skal det sikres, at skruerne er skruet helt i bund, da 4-pælssystemet ellers vil være ustabilt og ikke sikkert at anvende.

Note: Gentag pos. 1 - 3 for modsatte side.

- 4) Foden skrues på bendelen med de 4 x M8 skruer.
Det skal sikres, at skruerne er skruet helt i bund (Fig. 3.3C).

Det samme gøres på alle 4 ben.

- 5) Rejs de to gavle med traverserne overfor hinanden og støt dem så de ikke vælter (Fig. 3.3D).

Note: Støt dem evt. op af en væg.



Fig. 3.3A



Fig. 3.3B



Fig. 3.3C



Fig. 3.3D

- 6) Monter afstandsstykkerne mellem de to gavle (Fig. 3.3E) og spænd de 4 x M10 skruer (Fig. 3.3F).



Fig. 3.3E



Fig. 3.3F

- 7) Monter i begge ender traversbeslaget på den midterste travers.
- 8) Løft traversen op, så traversbeslaget føres igennem bajonetfatningen (Fig. 3.3G).



Fig. 3.3G

- 9) Tryk bajonetlåsen op til kørevognen indtil der mærkes modstand. Drej låsen 90° med uret indtil der høres et klik (Fig. 3.3H).



Fig. 3.3H

- 10) Drej derefter på bajonetlåseskiven i urets retning indtil traversbeslag og kørevogn er spændt sammen (Fig. 3.3I punkt A).

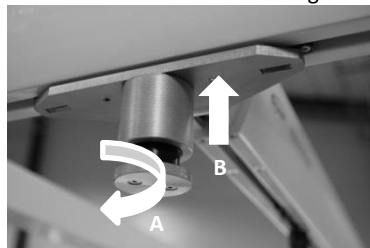


Fig. 3.3I

Note: Kontroller at styr på kørevogn er korrekt placeret i traversbeslag (Fig. 3.3I punkt B).

3.4 Tekniske specifikationer og dimensioner

Specifikationer:

| Antal dele for hver model | Mobile Flex 3000/3 | Mobile Flex 3000/4 | Mobile Flex 4000/3 | Mobile Flex 4000/4 |
|----------------------------------|--------------------|--------------------|--------------------|--------------------|
| Travers 3000 | x3 | x2 | x1 | |
| Travers 4000 | | x1 | x2 | x3 |
| Afstandsstykke 3000 | x2 | | x2 | |
| Afstandsstykke 4000 | | x2 | | x2 |
| Total vægt | 200 kg | 220 kg | 220 kg | 240 kg |

Vægt på dele:

Travers 3000 (3 meter): 28 kg

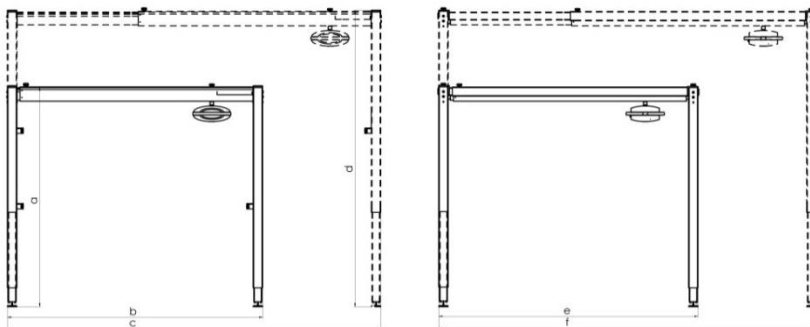
Travers 4000 (4 meter): 38 kg

Afstandsstykke 3000 (3 meter): 20 kg

Afstandsstykke 4000 (4 meter): 25 kg

Bendel: 19 kg

Dimensioner:



| | Mobile Flex 3000/3 | Mobile Flex 3000/4 | Mobile Flex 4000/3 | Mobile Flex, 4000/4 |
|------------------|--------------------|--------------------|--------------------|---------------------|
| a | 1891 mm | 1891 mm | 1891 mm | 1891 mm |
| b | 2160 mm | 2160 mm | 3160 mm | 3160 mm |
| c | 3000 mm | 3000 mm | 4000 mm | 4000 mm |
| d | 2941 mm | 2941 mm | 2941 mm | 2941 mm |
| e | 2160 mm | 3160 mm | 2160 mm | 3160 mm |
| f | 3000 mm | 4000 mm | 3000 mm | 4000 mm |
| Max. last | 275 kg | 275 kg | 275 kg | 275 kg |

4. ANVENDELSE OG JUSTERING

Mobile Flex kan anvendes i vådrumsmiljøer, såsom badeværelser.
Mobile Flex kan anvendes udendørs.

4.1 Anvendelse af Mobile Flex

Mobile Flex skal altid anvendes sammen med Ergolet's Luna loftlift.

Der er monteret en kørevogn med bajonetfatning på traversen, hvori Luna loftlift kan sættes op (Fig. 4.1A).
For korrekt brug af Luna loftlift henvises til brugermanualen for Luna loftlift.



Fig. 4.1A

Følgende gælder kun for 2-pælssystemet

Hjulene skal altid være bremsset, når 2-pælssystemet er i brug.

Træd på pedalen for at aktivere bremsen (Fig. 4.1B).



Fig. 4.1B

4.2 Justering af Mobile Flex

Det er muligt, at justere både højden og bredden på Mobile Flex, således at Mobile Flex kan tilpasses det rum eller omgivelser den skal anvendes i.

Justering af højde (Fig. 4.2A)

- 1) For at justere højden løsnes højdejusteringshåndtaget. Drej håndtaget mod uret indtil der høres et svagt klik.
- 2) Træk ud i håndtaget og juster højden til den ønskede position.
- 3) Når håndtaget slippes er det vigtigt, at der høres et tydeligt klik for at højden er indstillet og derved låst.
- 4) Stram justeringshåndtaget ved at dreje det med uret
- 5) Højden er hermed justeret og låst.

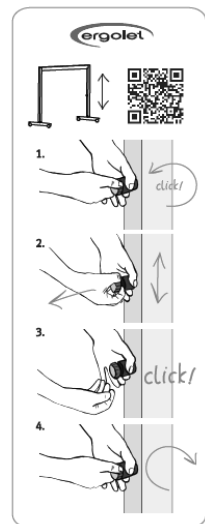


Fig. 4.2A

Justering af bredden:

For at justere bredden skal håndskruen på traversen løsnes (Fig. 4.2B).

Husk at spænde håndskruen igen når traversen er justeret.



Fig 4.2B

5. VEDLIGEHOLDELSE

5.1 Rengøring

Mobile Flex rengøres med en let fugtig klud eventuelt tilsat almindelige rengøringsmidler.

Kemikalier og andre stærke midler må ikke anvendes.

5.2 Opbevaring

Mobile Flex skal opbevares ved normal indendørs temperatur (+2 – +40°C) og ved normal luftfugtighed (40-90%).

Såfremt Mobile Flex ikke skal bruges og sættes til opbevaring, bør højden og bredden skubbes sammen, så Mobile Flex fylder mindst muligt.

6. EFTERSYN OG FEJL

6.1 Årlig eftersyn

Mobile Flex efterses mindst en gang årligt i henhold EN/ISO 10535, Annex B, som anbefaler at kvalificeret fagpersonale med kendskab til brugen af produktet gennemfører et eftersyn.

Det er den juridiske ejer af produktet, der har ansvaret for, at sikre at eftersynet gennemføres. Skema for eftersyn kan rekvireres hos Ergolet.

Såfremt det vurderes nødvendigt, at udskifte dele af udstyret p.g.a. slidtage eller beskadigelse skal disse rekvireres/leveres af Ergolet.

6.2 Fejlfinding

Fejl:

Højdejusteringen fungerer ikke.

Mulig årsag:
Løsning:

Gasfjederen er defekt.

Udskift gasfjederen eller kontakt Ergolet.

7. MILJØ OG KVALITET

Mobile Flex har en forventet levetid på mindst 10 år forudsat, at de foreskrevne serviceeftersyn er overholdt og de almindelige vedligeholdelse er blevet fulgt.

7.1 Bortskaffelse

Bortskaffelse kan ske til Ergolet. Efter endt levetid påtager Ergolet sig, at tage Mobile Flex tilbage, således at de enkelte dele bliver forsvarligt bortskaffet eller genanvendt.

7.2 Kvalitet

Ergolet er certificeret efter standarderne ISO 9001 og ISO 13485.

Disse certificeringer betyder, at produkterne og virksomheden lever op til de gældende internationale standarder for kvalitetsstyring, samt standarder for sporbarhed for medicinske produkter.

Mobile Flex er klassificeret som et Medicinsk Udstyr Klasse 1 produkt.

7.3 Symboler og forkortelser



Refererer til brugermanualen

SWL

Safe working load (sikkerhedsbelastning)=(bruger, Luna + sejl)

8. TILBEHØR

Varenummer
015-01999

Beskrivelse
Multikobling

Fabrikant:

Ergolet
Tårnborgvej 12 C
4220 Korsør
Danmark

Phone: + 45 70 27 37 20
Fax: + 45 70 27 37 19
Email: salg@ergolet.dk
www.ergolet.com

93/42/EØF CLASS I

DS/EN 10535



910-00763DK