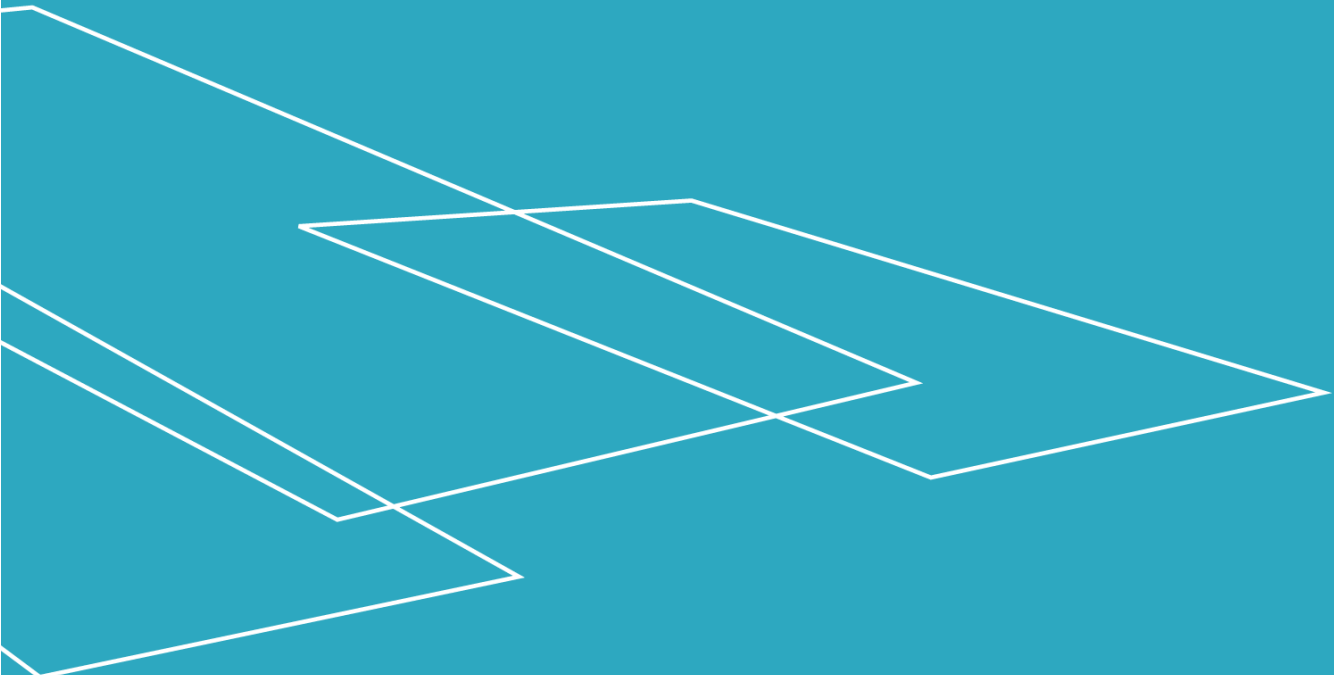




Brugermanual HDN

BRUGERMANUAL – HDN – DA VERSION 03.02





Indholdsfortegnelse

1. Forord	4
2. EU-overensstemmelseserklæring	5
3. Fabriksgodkendelsestest (FAT).....	6
4. Brugsbetingelser	7
5. Tekniske specifikationer	8
6. Sikkerhedsanvisninger	9
6.1 Installation og vedligehold.....	9
6.2 Utsigtede bevægelser af liften	9
6.3 Driftsforhold.....	9
6.4 Overbelastning af liften.....	9
6.5 Personikkerhed.....	9
6.6 Klemsikring.....	10
6.7 Undgå personskade	10
6.8 Afkørselssikring	10
6.9 Automatisk dør	11
6.10 Oplåsning af dør i nødstilfælde	11
6.11 Nødvakuering ved havari.....	11
6.12 Håndtering.....	11
7. Funktionsbeskrivelse.....	12
8. Montage.....	12
9. Opstart	12
10. Betjening.....	13
10.1 Den daglige anvendelse.....	13
10.2 Betjening af HDN liften fra ØVERSTE niveau.....	13
10.3 Betjening af HDN liften fra NEDERSTE niveau.....	13
10.4 Betjening af HDN liften, når brugeren er på liften	14
10.5 Nødstop	14
10.6 Nøgleafbryder	14
11. Drift	14
12. Vedligeholdelse	15
12.1 Rengøring	15
12.2 Mekanisk vedligehold.....	15
12.3 Udskiftning af batteri i kaldestationer/fjernbetjening	15
13. Parring af sender og modtager.....	17



13.1 Trådløs kaldestation/betjeningsøjle 2.4 GHz.....	17
13.2 Fjernbetjening 2.4 GHz.....	19
14. Installation og overdragelse	21
15. Inspektion, kontrol og serviceeftersyn.....	22
15.1 Lovpligtig inspektion og kontrol.....	22
15.2 Regelmæssige serviceeftersyn	22
15.3 Servicerapport til brug ved serviceeftersyn.....	24
15.4 Serviceløgbog	25
15.5 Online servicelog (kun visse lande).....	26
16. Reservedele og tilbehør.....	27
17. Nedtagning.....	27
18. Bortskaffelse	27
19. Reklamationsret.....	27

Juni 2023



1. Forord

Til lykke med din nye HDN kørestolslift. Dette er en original brugermanual til din nye lift.



Det er vigtigt, at du gennemlæser manualen, før liften tages i brug

Opstilling og installation **SKAL** foretages af en autoriseret servicetekniker for at sikre korrekt montage. Evt. forkert montage kan forårsage risiko for personskade.

HDN liften er en innovativ lift til kørestolsbrugere. Løsningen forener elegant design med en robust konstruktion, som kan tilpasses omgivelserne omkring liften. Liften er pladsbesparende og kræver ikke plads til lange ramper og lignende. Gulvet hæves og sænkes let og elegant, hvilket giver kørestolsbrugere og gangbesværede hurtig og nem adgang imellem to niveauer.

HDN liften betjenes enkelt via betjeningspaneler monteret på væggen, en betjeningssøjle placeret på liften og/eller via en elegant fjernbetjening (ekstraudstyr).

I denne brugermanual omtales ”HDN liften” som ”lift”.

Når der i det efterfølgende henvises til en 'autoriseret servicetekniker' menes en servicetekniker, der har gennemgået produkt- og servicekursus hos Liftup.



2. EU-overensstemmelseserklæring

Fabrikant: Liftup A/S
Adresse: Hagensvej 21, DK-9530 Støvring
Telefon: +45 9686 3020



erklærer hermed, at:

Udstyr: **HDN lift**
 Skjult og nedsænkbart lift til kørestolsbrugere og gangbesværede

År: **2012**

Udstyret er i overensstemmelse med væsentlige krav fra CE-mærkningsdirektiverne:

Maskindirektivet:	2006/42/EF
Elektromagnetisk kompatibilitetsdirektivet (EMC):	2014/30/EU
Restriction on Hazardous Substances (RoHS):	2011/65/EU
Radioudstyrdirektivet (RED):	2014/53/EU

Udstyret overholder relevante krav fra følgende standarder:

ISO 9386-1:2000	Power-operated lifting platforms for persons with impaired mobility
DS/EN 60204-1	Elektrisk udstyr på maskiner

Adm. direktør/CEO	Søren Elisiussen
Stilling	Navn
Liftup A/S, Hagensvej 21, DK-9530 Støvring, Denmark	
	Sted
1. februar 2021	
Dato	Underskrift

3. Fabriksgodkendelsestest (FAT)




FACTORY ACCEPTANCE TEST

Certificate

is hereby issued to HDN lift with serial no.

(insert serial number / copy of CE certification mark here)

The validity of the CE certificate is subject to correctly performed installation, cf. the manufacturer's instructions.

To certify that all safety tests, performance tests and other tests specified by our certified ISO 9001:2015 Quality Management System have been successfully passed and documented.



Issue date

Test responsible

Liftup A/S | Hagensvej 21 | 9530 Støvring | Denmark
T: +45 96 86 30 20 | M: mail@liftup.dk
www.liftup.dk | CVR: DK-1015 3964

4. Brugsbetingelser

HDN liften er udelukkende til brug for kørestolsbrugere eller gangbesværede personer. Max. belastning er 400 kg jævnt fordelt på liften (max. 2 personer). Max. belastning kan i øvrigt ses på CE-mærket monteret indvendigt på skørterne.



Denne brugermanual skal gennemlæses grundigt, før liften tages i brug



VIGTIGT! Liften må IKKE bruges til varetransport, der må ikke køres paller med gods eller anden form for svær last ind på den.



VIGTIGT! Ejeren af liften er forpligtet til at vedligeholde den iht. vedligeholdelsesvejledningen i afsnit 12.



Bortskaf ikke batterier eller elektrisk og elektronisk udstyr sammen med usorteret husholdningsaffald. Ved bortskaffelse skal lokale bestemmelser og forskrifter overholdes.

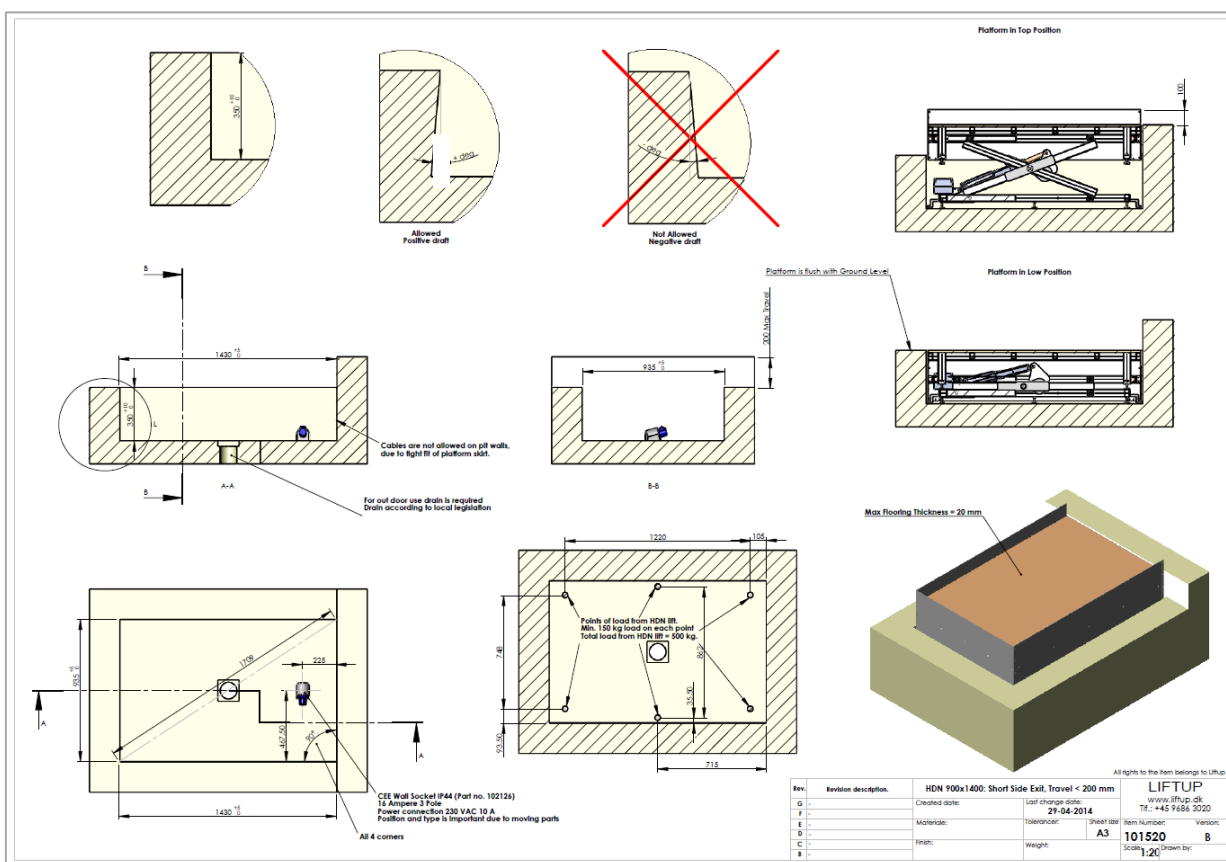


Max 400 kg
Max 880 lbs

Max. belastning er 400 kg **jævnt fordelt på liften** (max. 2 personer).

Ejeren er forpligtet til at sikre, at lovpligtige inspektioner, kontroller og serviceeftersyn udføres med korrekte intervaller, jf. afsnit 15, og at nødvendigt sikkerhedsudstyr er til rådighed.

5. Tekniske specifikationer



Specifikationer:

El-forsyning:	230V/50 Hz / min. 10A
Platformsstørrelse:	1400 x 900/1000/1100 mm
Egenvægt:	ca. 110 kg
Nedbygningshøjde:	350 mm
Løftehøjde:	0 – 500 mm
Løftekapacitet:	400 kg
Løftehastighed:	20 mm/sek.
Støjniveau:	< 70 dB
Godkendelse:	Maskindirektivet 2006/42/EF
Driftscyklus:	2 min. / 18 min.
Omgivelsestemperatur:	-25°C til +65°C
Fuld kapacitet:	+5°C til +40°C



6. Sikkerhedsanvisninger

6.1 Installation og vedligehold

Forsøg ikke selv at installere eller reparere din HDN lift. Dette SKAL foretages af en autoriseret servicetekniker. Fjern IKKE sikkerhedsskørter og topplade, da dette kan bevirke, at liften forårsager personskade.

6.2 Utsigtede bevægelser af liften

Såfremt der under anvendelsen af HDN liften opstår handlinger eller bevægelser, der ikke er beskrevet i denne manual, skal enheden standses og teknisk assistance tilkaldes.

Såfremt liften ikke bevæger sig i en plan bevægelse som platform, kan der være opstået mekanisk defekt. Tilkald da teknisk assistance.

Hvis liften ikke standser ved hhv. øverste og nederste niveau plant med gulvene, skal enheden evt. kalibreres. Dette gøres ved at køre platformen ned til gulvniveau og holde ned-tasten inde i ca. 5 sek. Hvis problemet fortsætter, tilkald teknisk assistance.

6.3 Driftsforhold

Rummet under liften skal holdes fri for alle emner/objekter, der kan forhindre liftens bevægelse i nedadgående retning. I modsat fald kan liften ikke bevæges til det nederste niveau og derved ikke anvendes som kørestolslift. Under normale omstændigheder vil der ikke kunne komme emner/objekter under liften, da adgangen hertil er helt lukket. Hvis et emne/objekt alligevel forhindrer liftens bevægelse i nedadgående retning, vil klemsikringen blive aktiveret (se afsnit 6.6).

6.4 Overbelastning af liften

For at undgå materiel skade i forbindelse med overbelastning (max. 400 kg jævnt fordelt på liften) er HDN liften udstyret med en overbelastningssikring, der ved overbelastning stopper liften. I tilfælde af overbelastning, køør da ned for at komme af.

6.5 Personsikkerhed

HDN liften er udstyret med forskellige sikkerhedsanordninger, der sikrer, at brugeren og andre personer ikke kommer til skade ved brug af liften.



ADVARSEL!

Selv om liften er udstyret med diverse sikkerhedsforanstaltninger, så brug aldrig HDN liften, hvis der opholder sig personer eller dyr i nærheden, så der kan opstå fare for klemning. **Lad aldrig børn lege med eller på liften.**

6.6 Klemsikring

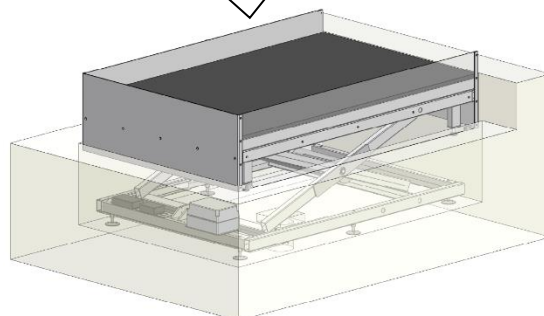
HDN liften er monteret med sikkerhedsskørter på alle åbne sider for at sikre personer imod klemning. Disse skørter må ikke afmonteres, da der herved kan opstå personskade.



BEMÆRK:

Skørterne virker også som afkørselssikring, dvs. når liften kører op, vil skørterne først køre 100mm op, inden liften begynder at bevæge sig.

Klemnings- og afkørselssikringsplader



6.7 Undgå personskade

For at undgå personskade er det IKKE tilladt at anvende HDN liften, når nogen eller noget er i fare for at komme til skade ved klemning, klipning, fald, snublen eller lignende.

Det er vigtigt, at brugeren/operatøren sikrer sig, at liftens bevægelse kan ske uden at bringe nogen eller noget i fare.

Vær ekstra opmærksom, når der er mindre børn, ældre mennesker eller personer med handicap på eller nær liften, da disse grupper ikke altid kan forventes at kunne forudse de mulige konsekvenser af liftens bevægelser. Prøv aldrig at laste mere på liften, end der angives på lastskiltets maksimale last (400 kg).

6.8 Afkørselssikring

Før liften køres op, vil sikkerhedsskørterne hæves og låse, inden liften begynder at køre. Sikkerhedsskørterne virker nu som afkørselssikring.

Når liften køres ned, vil sikkerhedsskørterne automatisk køre ned i liften, og herefter kan liften forlades.



Plant gulv,
klar til på-/afkørsel



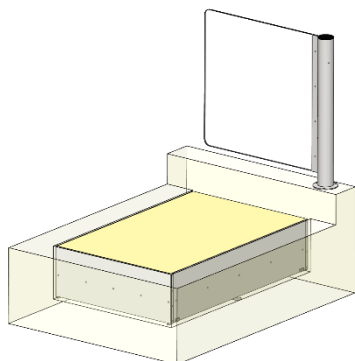
Sikkerhedsskørter
kørt op



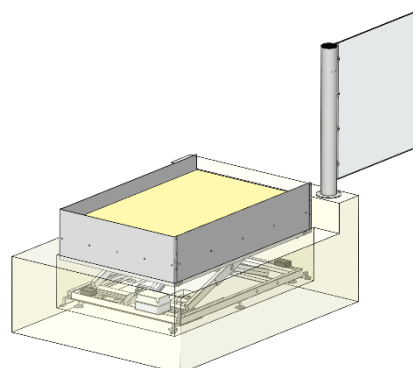
Lift kørt op,
klar til på-/afkørsel

6.9 Automatisk dør

Hvis liften er leveret med automatisk dør (ekstraudstyr), vil denne lukke, før liften begynder at bevæge sig. Døren vil altid være lukket, når liften er væk fra øverste niveau.



Nederste niveau



Øverste niveau

6.10 Oplåsning af dør i nødstilfælde

I nødstilfælde/nedbrud: Afmonter glasset.

6.11 Nødevakuering ved havari

I tilfælde af (alvorlige) fejl, hvor liften har driftsstop, er det kun en servicetekniker, der kan sætte liften i bevægelse. Der er ikke mulighed for sænkning ved håndkraft. I kraft af den lave løftehøjde (max. 500 mm) skal brugeren hjælpes af liften manuelt i et sådant tilfælde. Hvis en bruger skal løftes bort fra liften (f.eks. en kørestolsbruger) bør der anvendes passende løfteudstyr/hjælpe-midler.

6.12 Håndtering

Liften bliver normalt leveret af en forhandler, som også sørger for installationen. Forsøg ikke at flytte liften med håndkraft, da det kan medføre persons-kade. Produktet skal flyttes og håndteres med dertil indrettet løftemateriel (palleløfter, rulleplade eller lign.).

Liften må ikke udsættes for kraftige stød/bump, da det kan gå ud over funktionaliteten.

Den tilhørende fjernbetjening (ekstraudstyr) skal opbevares tørt og må ikke udsættes for kraftige slag. Rengøring må kun foretages med en hårdt opvredet klud. Brug aldrig højtryksrensere eller vandslange til at spule liften, da det kan medføre defekt i produktet.



7. Funktionsbeskrivelse

Liften er en såkaldt "dødemandsbetjent" lift, dvs. at trykknapperne skal holdes inde under hele kørslen.

Liften er enkel at betjene: Brugeren tilkaldes liften med en af trykknapperne på væggen, eller med den tilhørende fjernbetjening (ekstraudstyr). Når brugeren er på liften, betjenes den fra panelet ved liften, hvor der vælges transport til øverste eller til nederste niveau.

8. Montage

Installation af liften er foretaget af en autoriseret servicetekniker. Forsøg ikke at flytte eller afinstallere HDN liften eller evt. at reparere den. Dette SKAL foretages af en autoriseret servicetekniker.

Ved forkert montage kan der opstå en øget sikkerhedsrisiko for brugerne. Liftup fraskriver sig ethvert ansvar, såfremt montage og installation ikke er udført af en autoriseret servicetekniker.

For yderligere information eller materiale vedr. montage kontakt din forhandler:

<https://www.liftup.dk/da/forhandlere/>.



I Danmark har Arbejdstilsynet med virkning fra 30. juni 2016 indført nye regler for ejere/brugere af elevatorer, liftprodukter mv. (AT BEK 461 af 23. maj 2016). Dette har betydning for antallet af forebyggende vedligeholdelses-eftersyn og for lovpligtig opstillingskontrol af produktet. For at kvalitetssikre disse eftersyn har Liftup udviklet og implementeret en online servicelog, som er tilgængelig på alle vores produkter. Alle eftersyn og kontroller skal fremadrettet registreres i denne log (læs mere om udstyrets online servicelog i afsnit 15.5).

9. Opstart

HDN liftens styreenhed skal altid være tilkoblet en 230V stikkontakt og være tændt. Normalt er liften altid i "standby mode", dvs. den er klar til brug, så snart der bliver trykket på en af betjeningsstasterne.

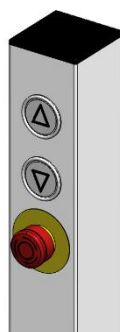
10. Betjening

10.1 Den daglige anvendelse

HDN liften betjenes ved hjælp af de to betjeningspaneler hhv. ovenfor og nedenfor liften, en betjeningsøjle placeret på eller ved liften og/eller via fjernbetjeningen (ekstraudstyr). Fjernbetjeningen erstatter eller supplerer de fastmonterede trykknappaneler.



Betjeningspanel:
Tilkald lift - hhv. op eller ned



Betjeningsøjle



Fjernbetjening
(ekstraudstyr)

10.2 Betjening af HDN liften fra ØVERSTE niveau



HDN liften klar til brug på øverste niveau

HDN liften kaldes til ØVERSTE niveau ved at trykke på piletasten (▲). Trykknappen holdes inde, til liften er nået helt op, da liften stopper automatisk, når trykknappen slippes.

Liften vil først løfte sikkerhedsskørterne op, hvorefter den bevæger sig op til øverste niveau. Liften standser automatisk, når den når det øverste niveau.

Herefter kan man køre ind på liften.

10.3 Betjening af HDN liften fra NEDERSTE niveau



HDN liften klar til brug på nederste niveau

HDN liften kaldes til NEDERSTE niveau ved at trykke på piletasten (▼). Trykknappen holdes inde, til liften er nået helt ned, da liften stopper automatisk, når trykknappen slippes.

Når nederste niveau er nået, fortsætter sikkerhedsskørterne med at køre ned i liften. Når sikkerhedsskørterne er helt nede og plan med gulv, standser liften automatisk.

Herefter kan man køre ind på liften.

10.4 Betjening af HDN liften, når brugeren er på liften

Betjening af HDN liften som kørestolslift sker ved hjælp af piletasterne (▲/▼) eller fjernbetjeningen (ekstraudstyr).

- For at køre liften op trykkes på piletasten (▲), og den holdes inde, indtil liften standser.
- For at køre liften ned trykkes på piletasten (▼), og den holdes inde, indtil liften standser og sikkerhedsskørterne er kørt helt i bund.

10.5 Nødstop

Der skal være adgang til nødstop fra liften. Nødstoppet kan enten være placeret på betjeningsøjlen eller i en boks på en nærtstående væg, søjle eller lignende. Nødstoppet skal altid være inden for rækkevidde af platformen.

Hvis liften foretager en utilsigtet bevægelse, eller hvis den skal standes med henblik på at undgå faremomenter, tryk da på NØDSTOP.

For at løsne nødstoppet, drejes knappen med uret, og systemet er klar til brug.



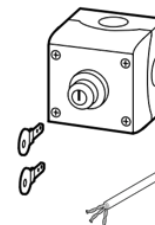
Nødstop



Betjeningsøjle med nødstop

10.6 Nøgleafbryder

Liften kan leveres med en nøgleafbryder (ekstraudstyr), som kan tænde og slukke for liften



11. Drift

Under normale driftsforhold skal liften altid være tilsluttet 230V. Liften står i standby-tilstand, når den ikke er i brug, og vil altid være klar til brug når det ønskes.



VIGTIGT!

Hvis du observerer, at liften ikke kører som forventet eller stopper igen efter få centimeter, kan der være opstået tekniske problemer, der kræver udbedring af teknisk kyndigt personale. Kontakt din forhandler for yderligere hjælp.

12. Vedligeholdelse

12.1 Rengøring

Rengøring foretages ved aftørring med en klud, hårdt opvredet i vand tilsat mildt rengøringsmiddel.



VIGTIGT!

Der må IKKE anvendes højtryksrensere eller spules på liften med vandslange. Der må ikke anvendes aggressive rengøringsmidler eller lignende på liften og ej heller salt eller sand på liften i forbindelse med vintervedligehold.

12.2 Mekanisk vedligehold

Den mekaniske vedligeholdelse af liften skal normalt kun foretages i forbindelse med de regelmæssige serviceeftersyn, som skal foretages af en autoriseret servicetekniker flere gange om året afhængig af, om liften står inde eller ude, jf. afsnit 15.2.

Skulle der opstå utilsigtede fejl eller mislyde, kontakt straks din forhandler for at få udbedret fejlen.

12.3 Udskiftning af batteri i kaldestationer/fjernbetjening

I de trådløse kaldestationer/fjernbetjeningen (ekstraudstyr) er der monteret 1 stk. CR2032-batteri.



For at sikre en stabil funktion skal batteriet skiftes hvert 2. år.



PAS PÅ ikke at sluge knapcellebatteriet og undgå at putte batteriet i munden pga. risikoen for at sluge det.



Hold batterierne utilgængelige for små børn. Hvis et barn sluger et batteri, skal man straks kontakte en læge.



Bortskaf ikke batteriet sammen med usorteret husholdningsaffald. Ved bortskaffelse skal lokale bestemmelser og forskrifter overholdes.

Sådan udskiftes batteriet

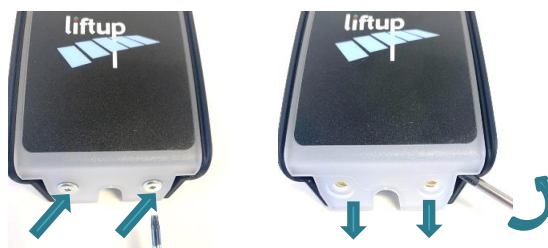
Håndholdt fjernbetjening

1. Løsn skruen (Torx TX 6) bag på fjernbetjeningen
2. Fjern bagpanelet
3. Udskift batteriet
4. Monter bagpanelet igen og test fjernbetjeningen



Kaldestation

1. For at få adgang til batteri løsnes 2 Torx skruer, og top cover trækkes ned for at få det adskilt fra modpart.

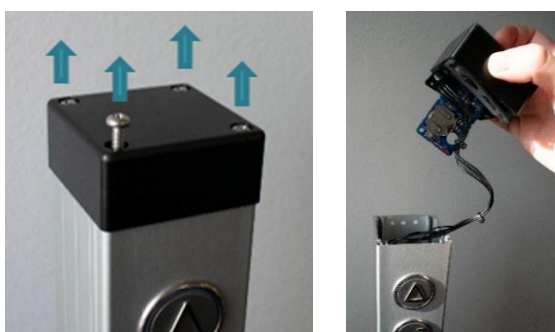


Betjeningsøjle

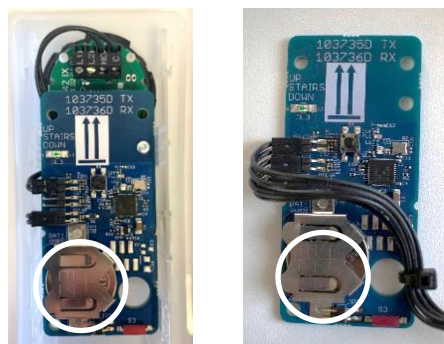
1. For at få adgang til batteri løsnes de 4 skruer, og tophat trækkes forsigtigt op.



VIGTIGT! Vær opmærksom på ikke at trække ledninger fra hinanden. Printet trækkes forsigtigt ud af tophatten.



2. Udskift batteri
3. Monter det hele i omvendt rækkefølge og test knapperne.



Hvis der ikke har været strøm på fjernbetjeningen eller modtageren i en længere periode, kan det være nødvendigt at kalibrere systemet (parre de to enheder), se afsnit 13.2.

13. Parring af sender og modtager

13.1 Trådløs kaldestation/betjeningsøjle 2.4 GHz

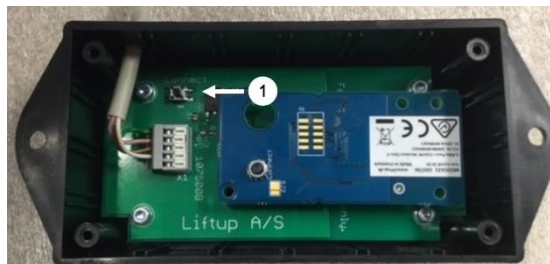
Sender og modtager skal altid parres for at virke. Dette gøres normalt fra fabrikken eller af en autoriseret servicetekniker. Modtageren reagerer ikke på en sender, som den ikke er parret med. En modtager kan parres med op til 20 sendere. En sender kan sammenkobles med flere modtagere, hvis det er nødvendigt.

Sådan parres sender og modtager:

1. For at få adgang til modtageren (107500) løftes toppen af liften (kun en servicetekniker kan få adgang hertil). Herefter afmonteres låget på modtagerboksen ved at løsne de 4 skruer.



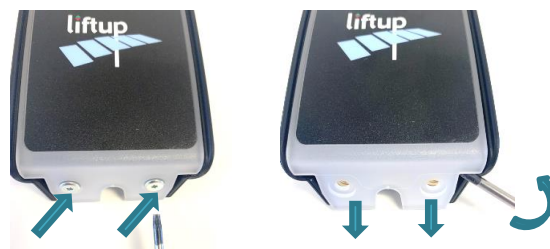
2. Tryk kort på 'Connect' (1). Når kontrol-lampen begynder at blinke langsomt, er modtageren i installationstilstand i 2 min.



3. Få adgang til sender:

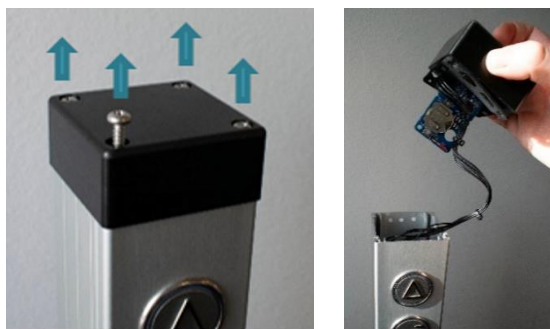
Kaldestation

For at få adgang til print med sender løsnes 2 Torx skruer, og låget trækkes ned og ud for at få det adskilt fra modpart.



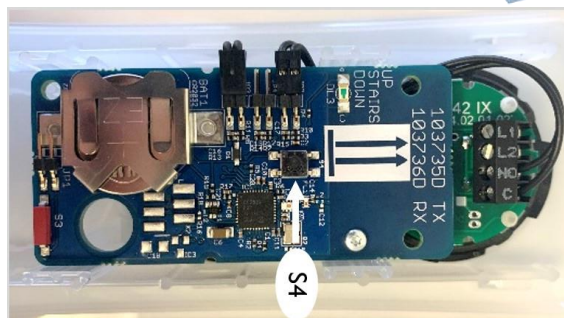
Betjeningsøjle

For at få adgang til print med sender løsnes de 4 skruer, og tophat trækkes forsigtigt op.



VIGTIGT! Vær opmærksom på ikke at trække ledninger fra hinanden. Printet trækkes forsigtigt ud af tophatten.

- Print med sender kan nu ses, og der skal trykkes kortvarigt på S4 for at parre den med modtager (skal gøres indenfor 2 min.).



- Test systemet for at sikre, at parringen er udført korrekt; hvis ikke, gentag punkt 1.-4.
- Hvis der skal parres flere fjernbetjeninger med modtageren, gentag fra trin 2. ovenfor.

For at nulstille en kaldestation/betjeningsøjle, så den ikke længere er parret med liften, skal nedenstående punkter følges:

Sådan nulstilles senderen:

- Tryk på S4 på senderen i mere end 10 sekunder.
- Når LED lysdioden begynder at blinke hurtigt, er senderen nulstillet.

Sådan nulstilles modtageren:

- Tryk på Connect (1) på modtageren i mere end 10 sekunder.
- Når LED lysdioden begynder at blinke hurtigt, er modtageren nulstillet.

13.2 Fjernbetjening 2.4 GHz

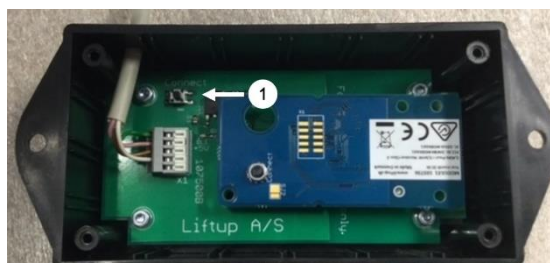
Sender og modtager skal altid parres for at virke. Dette gøres normalt fra fabrikken eller af en autoriseret servicetekniker. Modtageren vil ikke reagere på en sender, uden at den er parret med modtageren. En modtager kan parres med op til 20 sendere. En sender kan parres med flere modtagere, hvis det ønskes.

Sådan parres sender og modtager:

1. For at få adgang til modtageren (107500) løftes toppen af liften (kun en servicetekniker kan få adgang hertil). Herefter afmonteres låget på modtagerboksen ved at løsne de 4 skruer.



2. Tryk kort på 'Connect' (1). Når kontrollampen begynder at blinke langsomt, er modtageren i installationstilstand i 2 min.



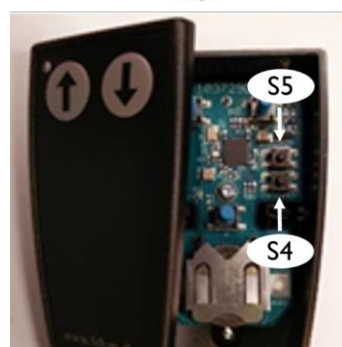
3. Tryk på 'pil op' (↑) og 'pil ned' (↓) på fjernbetjeningen samtidig og hold dem nede i ca. 5 sekunder, indtil kontrollampen på fjernbetjeningen begynder at blinke langsomt. Fjernbetjeningen er nu i installationstilstand i 2 min. Det skal være et gult blink, hvis det er et rødt blink, er det en 868 MHz model, der ikke passer til modtageren.



Alternativt:

Tryk på 'Connect' (S4), hvis fjernbetjeningen er åben.

4. Når kontrollampen på fjernbetjeningen holder op med at blinke, er den parret med liften.



5. Test systemet for at sikre, at parringen er udført korrekt; hvis ikke, gentag 1.-3. ovenfor. Gentag fra trin 2. ovenfor, hvis der skal parres flere fjernbetjeningen.

For at nulstille en fjernbetjening, så den ikke længere er parret, skal nedenstående punkter følges:

Sådan nulstilles senderen

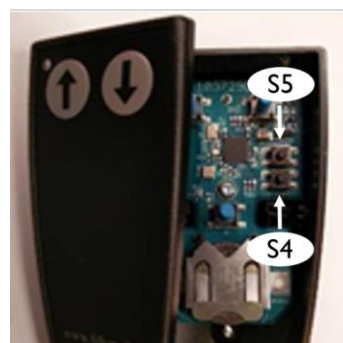
1. Tryk på OP (↑) og NED (↓) tasterne samtidig i ca. 5 sekunder, indtil kontroldioden i fjernbetjeningen begynder at blinke langsomt.
2. Fjernbetjeningen er nu i installeringsmode i 2 min. Inden for de 2 min. skal følgende sekvens udføres:

Tryk på: OP(↑), OP(↑), NED(↓), NED(↓), OP(↑), NED(↓), OP(↑), NED(↓)

Hvis sekvensen er udført korrekt, blinker LED'en hurtigt 10 gange.

Alternativt:

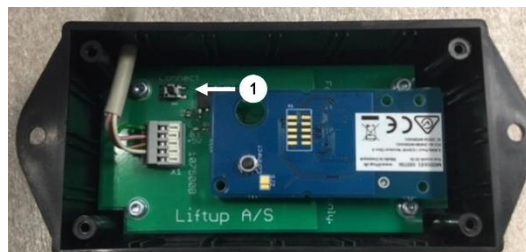
Tryk på 'Reset' (S5), hvis fjernbetjeningen er åben.



Test systemet for at sikre at nulstillingen er gennemført korrekt, og fjernbetjeningen ikke længere er parret. Hvis ikke, gentages punkt 1.-3. ovenfor.

Sådan nulstilles modtageren:

1. Tryk på 'Connect' (1) på modtageren i mere end 10 sekunder.
2. Når kontrollampen begynder at blinke hurtigt 10 gange, er modtageren nulstillet.





14. Installation og overdragelse

Nedenstående installations- og overdragelsestjekliste, der oplister liftens betjenings- og sikkerhedsfunktioner, skal gennemgås med brugeren/ejeren af liften inden afsluttet installation.

Installation og overdragelse

Skemaet skal udfyldes i forbindelse med installation:

Kunde:	Produkt:
Adresse:	Produkt Type Nr.:
Postnr./by:	Serie Nr.:
Telefon:	Installationsdato:
Kundens accept af installationen:	Installeret af:

Tjekliste:

Nr.	Beskrivelse	Gennemgået	Evt. bemærkninger
1	Afprøvning sammen med kunden	<input type="checkbox"/>	
2	Gennemgang af manualen	<input type="checkbox"/>	
3	Overlast	<input type="checkbox"/>	
4	Sikkerhedsskørternes funktion	<input type="checkbox"/>	
5	230V til styringen (må ikke slukkes)	<input type="checkbox"/>	
6	Evt. udskiftning af batteri i fjernbetjening	<input type="checkbox"/>	
7	Evt. parring af fjernbetjening	<input type="checkbox"/>	
8	Vedligeholdelse generelt	<input type="checkbox"/>	
9		<input type="checkbox"/>	
10		<input type="checkbox"/>	
11		<input type="checkbox"/>	
12		<input type="checkbox"/>	
13		<input type="checkbox"/>	
14		<input type="checkbox"/>	

Dok version 20200207

Liftup A/S | Hagensvej 21 | DK-9530 Støvring | Danmark | T: +45 96 86 30 20 | M: support@liftup.dk | www.liftup.dk

15. Inspektion, kontrol og serviceeftersyn

Ud over den almene vedligeholdelse som beskrevet i afsnit 12 skal der foretages regelmæssige serviceeftersyn samt lovpligtige inspektioner og kontroller af liften.



VIGTIGT! Det er af sikkerhedsmæssige årsager meget vigtigt, at disse serviceeftersyn samt lovpligtige kontroller og inspektioner overholdes, da manglende eller forkert udførte eftersyn, kontroller og inspektioner kan medføre personskade.

15.1 Lovpligtig inspektion og kontrol

Der skal foretages lovpligtige inspektioner og kontroller af liften, da den er godkendt til transport af mennesker. Det er ejerens ansvar og forpligtelse at sikre at dette overholdes.



VIGTIGT! Antallet af de lovpligtige inspektioner og kontroller er afhængig af pågældende lands lovgivning.

Krav til antal lovpligtige inspektioner og kontroller af åbne platformslifte i Danmark:

Lovpligtig inspektion

Den lovpligtige inspektion skal foretages hvert 3. år af et akkrediteret inspektionsorgan.

Lovpligtige kontroller (pr. år)

Den lovpligtige kontrol skal foretages 4 til 6 gange årligt, jævnfør nedenstående tabel. Private enfamiliehuse er fritaget.

	Indendørs	Udendørs
Privat (enfamiliehus)	N/A	N/A
Privat/ikke frit tilgængelig	4	6
Offentlig	6	6

Som producent anbefaler vi, at de lovpligtige kontroller foretages af en Liftup servicetekniker. Ønsker du at benytte en anden serviceudbyder, er det ejeren af liften, der har ansvaret for, at den valgte servicetekniker er fra en certificeret sagkyndig virksomhed.

Et serviceeftersyn foretaget af en Liftup servicetekniker dækker kravene til den lovpligtige kontrol.

15.2 Regelmæssige serviceeftersyn

Som producent stiller vi krav til, at der foretages regelmæssige serviceeftersyn af liften, jf. periodeintervallet angivet nedenfor.



VIGTIGT! Reklamationsretten kan bortfalde, hvis minimumskravet til serviceeftersyn ikke overholdes.

**Producentens minimumskrav til antal serviceeftersyn (pr. år)**

	Indendørs	Udendørs
Privat/ikke frit tilgængelig	1	2
Offentlig	2	4

Som producent anbefaler vi, at de regelmæssige serviceeftersyn foretages af en autoriseret servicetekniker. Forhandleren som du har købt produktet af, vil tilbyde denne service, men ønsker du at benytte en anden serviceudbyder, er det ejeren af liften, der har ansvaret for, at den valgte servicetekniker er uddannet i det pågældende produkt.

Se evt. også: <https://www.liftup.dk/da/forhandlere/>.



VIGTIGT! Før der må foretages service af liften, skal nødstopet trykkes. Dette for at sikre mod utilsigtet kørsel. Det er serviceteknikerens ansvar at nødstopet er trykket, inden service påbegyndes.



15.3 Servicereport til brug ved serviceeftersyn

liftup

Servicerapport – HDN

Servicebesøg

betales af: Bruger/Opstillingsadresse Kunde/Entreprenør Ejer/Kommune

Navn/firma			
Adresse			
Postnr.			
Telefon			
Kontaktperson			
Telefon			
EAN/GLN			

Produkt		Service level	
Produkt typenr.		Endnu ingen aftale	Halvårlig
Serienr.			
Installeringsdato		Aftalt tid og dato for service besøg	
Seneste service (dato)		Aftaler om besøget	

Andre bemærkninger:

Service montør

Tjekliste

<input type="checkbox"/> Efterspænde M10 skruer ved saksen.	<input type="checkbox"/> Lastskilt.
<input type="checkbox"/> Gennemgå saksen for evt. defekter.	<input type="checkbox"/> Betjenings enheder.
<input type="checkbox"/> Akustisk kontrol af aktuator.	<input type="checkbox"/> Betjeningsanvisning nær lift.
<input type="checkbox"/> Lastkontrol af aktuator.	<input type="checkbox"/> Rengøring i pit.
<input type="checkbox"/> Efterse montage i gulv.	<input type="checkbox"/> Udfylde service log.
<input type="checkbox"/> Kontroller sikkerhedsplader.	<input type="checkbox"/> Smøring
<input type="checkbox"/> Tjekke topstop er korrekt indstillet.	<input type="checkbox"/>

Varenr.	Antal	Beskrivelse	Stk pris	Pris
		Service/eftersyn		
		Service montør timer		
		Kørsel (KM)		


Dok. Version: 20220819

Liftup A/S | Hagensvej 21 | DK-9530 Støvring | Danmark | T: +45 96 86 30 20 | M: support@liftup.dk | www.liftup.dk



15.4 Servicelogbog

Skemaet (som nedenstående eksempel) skal udfyldes efter hvert eftersyn.

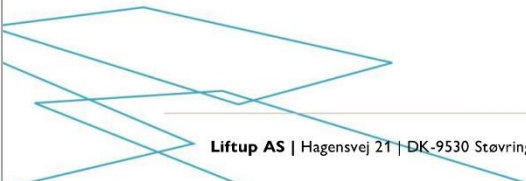


Servicelogbog

Dette skema skal udfyldes efter hvert serviceeftersyn. Logbogen skal opbevares ved løftestolen.

Kunde:	Produkt:
Adresse:	Serienr.:
Postnr./by:	Ibrugtagelsesdato:
Telefon:	
Kontaktperson:	Telefon:

Nr.	Dato	Bemærkninger	Underskrift
1			
2			
3			
4			
5			
6			
7			
8			
9			
10			
12			
13			
14			
15			
16			
17			
18			
19			
20			

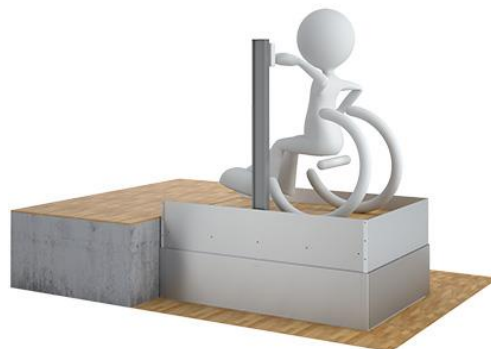


Liftup AS | Hagensvej 21 | DK-9530 Støvring | Denmark | T: +45 96 86 30 20 | M: support@liftup.dk |



15.5 Online servicelog (kun visse lande)

Ved hjælp af en smartphone, tablet el.lign. kan QR-koden scannes. QR-koden findes typisk, men ikke nødvendigvis, monteret indvendig på skørterne.



I afsnit 3 er der indsat CE-mærke med denne specifikke lifts serienr. samt QR-kode med direkte adgang til liftens online servicelog. Når QR-koden scannes, kommer man direkte ind i liftens online servicelog, og der oprettes en ny log. Felterne udfyldes og servicetekniker/montør/kontrolmyndighed kvitterer i loggen elektronisk efter hvert besøg.

Equipment Service Log

Equipment details

Serial no. JS19-00010

Production year 2019

Equipment type 103141 Flexstep-V2

Links to more information

[Link til produktbros](#)

Equipment log

These are the recorded service log entries for the equipment.

Log no./IL	Log entry date	Created by	Log entry text	Comments	Signature
1	15/01/2019	PB	Installation/opstilling af lift	Liften er installeret Intet øvrigt at bemærke ifm. installationen.	PB
2	16/01/2019	Peter Pedersen	Opstillingskontrol	Liften er opstillingskontrolleret iht. bekendtgørelse, uden bemærkninger. Lifte må herefter tages i anvendelse	PP
3	13/02/2020	Hans Jensen	Årlig eftersyn	Årlig eftersyn gennemført iht. serviceaftale med Liftup A/S. Intet øvrigt at bemærke.	HJ

[Add log entry](#)

1. Her kan du se udstyrsdetaljer såsom serienummer, produktionsår med mere.

2. Klik på linket for at se en video om produktet

3. Der er selve "log-bogen" for udstyret som skal opdateres af servicetekniker efter hvert service besøg

4. Loggen skal udfyldes med dato, navn, en passende log entry tekst samt relevante kommentarer. Til slut underskrives loggen elektronisk.

16. Reservedele og tilbehør



VIGTIGT! Det er vigtigt, at der altid anvendes originale reservedele. Udskiftning af dele må kun foretages af faguddannet servicetekniker. Anvendes der uoriginale reservedele, kan fabriksgarantien bortfalde. Endvidere kan produktets sikkerhed forringes, og der kan dermed opstå personfare.

For yderligere information om reservedele og service henvises til vores forhandlere: <https://www.liftup.dk/da/forhandlere/#>

17. Nedtagning

For at sikre korrekt nedtagning af liften for evt. genbrug ved anden installation, anbefales det at bruge en autoriseret servicetekniker. Kontakt din forhandler for hjælp til nedtagning.

Vær opmærksom på at der kan opstå klemningsfare, når HDN liften frigøres fra bygningen og saks-enheden løftes manuelt.

18. Bortskaffelse

Det er ejerens pligt at bortskaffe produktet i henhold til de til enhver tid gældende regler. Vær specielt opmærksom på, at der er monteret batterier i styreenheden og fjernbetjeningen, som skal bortskaffes separat.



VIGTIGT! Smid ikke batterier i skraldespanden. Når du bortskaffer batterier, skal lokale bestemmelser og forskrifter overholdes.

Kontakt evt. din forhandler for hjælp til bortskaffelse.

19. Reklamationsret

Reklamationsretten dækker i henhold til de til enhver tid gældende regler vedrørende reklamationsret.

Liftup tilbyder fuld reklamationsret på reservedele i to år, forudsat produktet er registreret hos Liftup (<http://lpr.liftup.dk/>):



Product Registration

Register your product today and receive 2-years liability for defect on your product directly from Liftup.

Product ID - Serial no. [?](#)

Type of registrant

First name

Last name

Organization

Address

City

Region / State

Zip Code

Phone

Email

Language

Copy of receipt Der er ingen fil valgt

If you want to stay updated regarding the latest news and updates, please fill in the check box.

Register

By registering your information, you agree that Liftup may keep your information in the 2-year period of Liability for defects and contact you upon updated user guides and product safety. When the period of Liability for defects has expired, we will contact you again to ask if we may retain your information. Otherwise they will be deleted. Additionally, this information is used for internal statistics, but is not disclosed to third parties. You can revoke your consent at any time.

For any questions regarding registration or liability for defects please contact mail@liftup.dk.



Se mere herom i vores salgs- og leveringsbetingelser, som kan findes på vores hjemmeside: <https://www.liftup.dk/da/om-liftup/salgsbetingelser/>



OBS: Reklamerationsretten kan bortfalde, hvis de foreskrevne serviceeftersyn ikke overholdes.

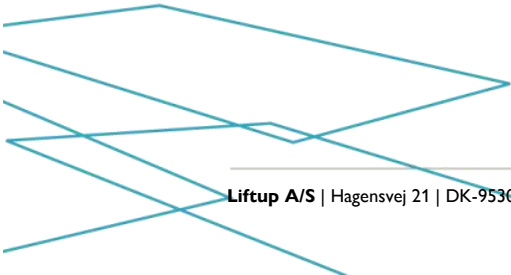
Såfremt de foreskrevne inspektioner og serviceeftersyn ikke overholdes, jf. afsnit 15, kan det få alvorlige konsekvenser for produktets sikkerhed. Det er kundens ansvar, at produktet til enhver tid overholder de foreskrevne inspektioner og serviceeftersyn, jævnfør AT Bekendtgørelse 461 af 23. maj 2016, Bilag 2 og 3 samt AT Bekendtgørelse 1109 § 14.

God fornøjelse med din nye HDN lift!

Med venlig hilsen
Liftup A/S



23 horizontal lines for notes.



lifting people

Liftup udvikler velfærdsteknologiske produkter med fokus på innovation, kvalitet, æstetik og funktionalitet.

LIFTUP SERVICE TEAM

T: 9840 2580
M: support@liftup.dk

Åbningstider:

Mandag-torsdag: 08.00-16.00
Fredag: 08.00-15.00

Telefonsupport udenfor normal åbningstid*:

Mandag-torsdag: 16.00-18.00
Fredag: 15.00-18.00
Weekend- og helligdage: 10.00-16.00

**ved opkald uden en servicekontrakt vil der kunne pålægges et supportgebyr.*

LIFTUP A/S
Hagensvej 21
9530 Støvring
Danmark

+45 9686 3020
support@liftup.dk
www.liftup.dk

