



Luna IPx4

Loftlift

Brugermanual (DK)

Vigtig information

Brugermanualen skal læses inden produktet tages i brug.

Brugermanualen henvender sig til teknikere, ergoterapeuter og andet personel, i forbindelse med brugen, servicering og vedligeholdelse af Luna IPx4



Scan QR koden for mere information

Dato: 10-01-2020

Version: 9

Indholdsfortegnelse

1	FORMÅL, SIKKERHED OG ANVENDELSE	4
1.1	Formål	4
1.2	Væsentlig ydeevne	4
1.3	Sikkerhedsinstruktioner	4
1.4	Tjek inden brug	5
1.5	Terminologi	5
1.6	Udpakning	6
1.7	Transport	6
2	MONTERING OG BETJENING	7
2.1	Montage og nedtagning af Luna loftlift	7
2.2	Montering og afmontering af løfteåg	8
2.3	Piktogrammer og funktioner	10
2.4	Betjening	11
2.5	Betjening af sikkerhedsfunktioner	11
2.6	Opladning	13
3	ANVENDELSE	14
3.1	Løftesejl	14
3.2	Anvendelse af tilbehør	15
3.3	Anvendelse af Luna i baderum	17
4	VEDLIGEHOLDELSE	17
4.1	Rengøring	17
4.2	Opbevaring	17
5	EFTERSYN, GARANTI OG FEJLFINDING	18
5.1	Årlige eftersyn	18
5.2	Fejlfinding	18
6	TEKNISKE SPECIFIKATIONER OG DIMENSIONER	19
6.1	Tekniske specifikationer	19
6.2	Dimensioner	20
7	MILJØ OG KVALITET	21
7.1	Bortskaffelse	21
7.2	Batteri	21
7.3	Kvalitetsgodkendelser	21
7.4	Symboler og forkortelser	21
8	TILBEHØR	22
9	EMC data	23

1 FORMÅL, SIKKERHED OG ANVENDELSE

1.1 Formål

LunaIPx4, herefter Luna loftlift, findes i forskellige modeller. Hvis ikke andet er beskrevet i denne manual, er beskrivelsen gældende for alle modeller. Luna loftlift findes også i en 2-kanalsmodel til ekstraudstyr som f.eks. Luna Mover. Brug af den ekstra kanal er beskrevet i ekstraudstyrets brugervejledning.

Luna loftlift anvendes til forflytning af personer fra seng til stol/kørestol og fra stol til toilet på institutioner såsom plejehjem, hospitaler, aktivitetscentre samt i private hjem.

Luna kan anvendes som loftmonteret løfter, samt som mobil løfteenhed i transportable og fastmonterede skinnesystemer.

Luna loftlift er ikke bundet til en bruger, men kan nemt anvendes af flere efter grundig rengøring (Se 4.1)

1.2 Væsentlig ydeevne

Anvendelsesformål: Løfte og sænke patienten.

Lunaen kan sænke vægten ved hjælp af en nødfirsknappen ved følsomhed overfor fortsatte fænomener med elektrisk interferens.

1.3 Sikkerhedsinstruktioner



Vigtig advarsel!

Denne brugermanual skal læses grundigt før produktet tages i brug:

- Alle dele skal være korrekt monteret i henhold til denne vejledning.
- Der må ikke være tegn på slitage på loftliften, skinnesystemet eller løftesejlet.
- Påbegynd ALDRIG løftet såfremt der er mistanke om en defekt (unormale lyde, løse beslag mm). I sådanne tilfælde skal loftliften tages ud af drift og WinnCare Nordic kontaktes.
- Løftekapaciteten på Luna er enten 200 kg eller 275 kg afhængig af modellen. Denne må aldrig overskrides. Når Luna anvendes i forbindelse med andre komponenter f.eks. sejl eller transportable skinnesystemer er det altid den komponent, der har den MINDSTE løftekapacitet der sætter grænsen for maksimalvægten.
- Når sejlet hægtes på åget, skal det sikres, at loftlift og åg ikke rammer brugeren.
- En plejeperson skal altid være til stede, når Luna bruges.
- Det skal sikres, at hverken hjælper eller bruger kan komme til skade under løftet.
- Løft aldrig højere end nødvendigt i den aktuelle løftesituation.
- Iht. EMC. Elektrisk interferens fra bærbart RF-kommunikationsudstyr inklusive antenner kan påvirke medicinsk elektrisk udstyr og bør ikke bruges inden for en afstand af mindst 30 cm fra Luna IPx4

1.4 Tjek inden brug

Plejeren er ansvarlig for at sikre, at Luna loftlift og evt. tilbehør tjekkes inden den tages i brug for følgende:

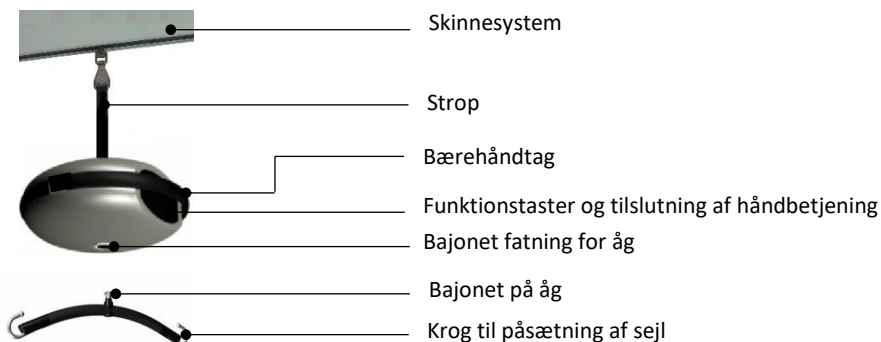
- Personalet har modtaget instruktion i anvendelse af Luna loftlift.
- Luna anvendes i egnede skinnedsystemer, som er godkendt af WinnCare Nordic.
- Montagen af systemet er udført af montører, autoriseret af WinnCare Nordic.
- Luna må kun udstyres med løfteåg fra WinnCare Nordic.
- Luna er udviklet til brug med WinnCare Nordic løftesejl, samt andre sejlprodukter godkendt af WinnCare Nordic (Se sejlbrochure for specifikke informationer)
- Luna anvendes under normale temperaturer (+2°C til +40°C) og en relativ fugtighed på (40 – 90%).
- Anvendes Luna i nærheden af brusesystemer eller badekar, skal det sikres at loftliften eller håndbetjeningen ikke kommer under vand (se afsnit 3.3).
- Luna må ikke anvendes i klorholdigt miljø eller andre aggressive miljøer.

Sikkerhedstjek:

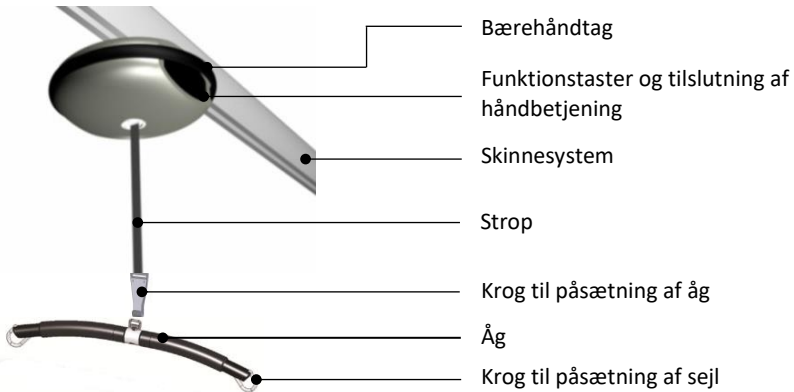
- Løftestroppen på loftliften kontrolleres for slitage eller beskadigelse. Såfremt der er mistanke om en defekt skal loftliften tages ud af drift.
- Nødstoppet kontrolleres at det ikke er aktiveret. Hvis den røde lampe lyser, holdes nulstillingsknappen nede i 5 sekunder for at frigøre nødstoppet.
- Kontrollér op/ned funktionen, hvis der høres en mislyd, må loftliften ikke anvendes før den er tjekket af kvalificeret fagpersonale.
- Ved kontrollen af op/ned funktionen, sikres det samtidigt at stroppen ikke folder eller snor sig. Kontrollér desuden at stroppen kører frit ind i Lunaen.
- Løftesejlet kontrolleres for beskadigelser, hvor der især rettes opmærksomhed på løftestropperne. Såfremt der konstateres en defekt, må sejlet ikke anvendes.
- Ved tvivl omkring brugen af Luna eller løftesejl kan WinnCare Nordic kontaktes for råd og vejledning.

1.5 Terminologi

Luna monteret med strop i skinne:



Luna monteret direkte i skinne:



1.6 Udpakning

Det skal ved udpakningen tjekkes, at alle dele er til stede og ubeskadiget. Hvis der er mistanke om beskadigelse eller manglende dele, skal forhandler eller WinnCare Nordic kontaktes.

Det anbefales, at emballagen gemmes, såfremt produktet skal returneres, til reparation eller eftersyn.

Kassens indhold:

- 1) Luna loftlift
- 2) Brugermanual
- 3) Håndbetjening (tilbehør)
- 4) Åg (tilbehør)
- 5) Lader (tilbehør)



1.7 Transport

Luna loftlift transporteres sikrest ved at anvende den originale emballage, hvor der er printet informationer om håndteringen af produktet.

2 MONTERING OG BETJENING

2.1 Montage og nedtagning af Luna loftlift

Luna kan monteres på forskellige måder afhængigt af modellen. Ophængningsmetoden er besluttet i samråd mellem køber og WinnCare Nordics forhandler.

Luna loftlift er på forhånd klar til at blive monteret på en af følgende måder:



Vær opmærksom på at Luna loftlift vejer 6,7 kg.

A) Luna monteret i skinnen

Luna monteres direkte i loftskinnen på en kørevogn. Denne kørevogn er forsynet med en bajonet til indføring i fatningen på loftliften (Fig. 2.1A).

- 1) Løft loftliften op til kørevognen og koble bajonetfatningen på kørevognen ind i beslaget på Lunaen. Der vil mærkes modstand, idet beslaget er fjederbelastet.
- 2) Drej loftliften 90° med uret. Når der høres et klik, er liften monteret korrekt.

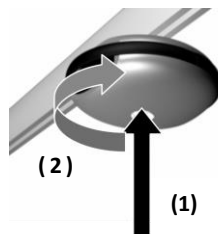


Fig. 2.1A



Såfremt loftliften ikke er monteret korrekt, vil en elektronisk sikring forhindre loftliften i at køre.

Nedtagning af Luna fra skinne

- 1) Pres loftliften op mod skinnen, der vil mærkes en modstand idet beslaget er fjederbelastet.
- 2) Drej loftliften 90° mod uret og liften er afmonteret.

B) Luna monteret med strop

Luna loftlift med krog leveres med stroppen monteret (Fig. 2.1B).

- 1) Luna monteres ved at tilkoble stroppen med den fjederbelastede krog på kørevognen i skinnen.
- 2) Før krogen gennem beslaget på kørevognen, træk nedad indtil krogen er fikseret i beslaget.

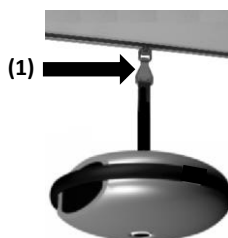


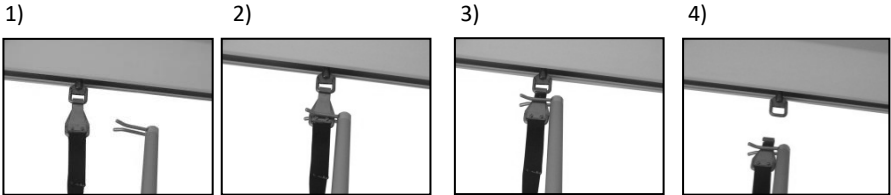
Fig. 2.1B



Kontroller altid at krogen er klikket helt på inden loftliften anvendes.

Nedtagning af Luna med strop

- 1) Krogen kan løsnes ved at anvende en forlængerarm.
- 2) Forlængerarmen placeres på den nederste del af krogen.
- 3) Før forlængerarmen op til det fjedrende stykke på krogen og hægt Luna loftliftens af kørevognen.
- 4) Sænk loftliften ned, evt. i holderen på et transportabelt bord.



*Forlængerarm og Luna bord kan tilkøbes ved at kontakte Winnocare Nordic ApS.
Se bestillingsnummer i kapitel 8, "Tilbehør".*

2.2 Montering og afmontering af løfteåg

Alt afhængig af loftliftens ophængningsmetode, monteres åget på en af følgende måder:

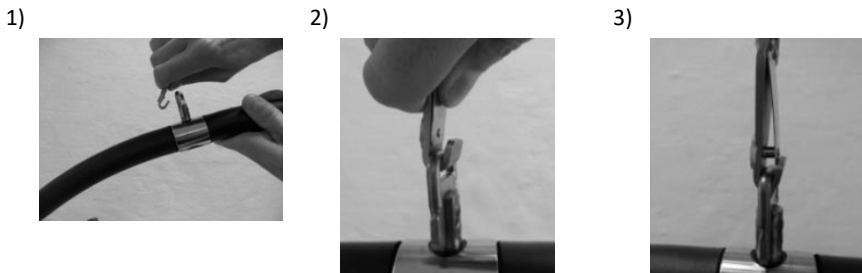
A) Luna enhed monteret i skinne

Montering af åg: (Fig. 2.2A)

- 1) Løft åget op til stroppen, hvor på der er monteret en fjederbelastet krog.
- 2) Krogens låsefjeder trykkes ind og krogen klikkes på plads i bøjlebeslaget på åget.
- 3) Kontroller at krogen er i indgreb og at låsefjederen er på plads.



Fig. 2.2A



Afmontering af åget:

- 1) Pres fjederlåsen på krogen ind.
- 2) Vip krogen af bøjlebeslaget og åget er afmonteret.

B) Luna monteret i strop

- 1) Placer åget i bajonetfatningen på liften. Der mærkes modstand på grund af en fjederbelastet krog.
- 2) Drej loftliften 90° med uret (Fig. 2.2B), når der høres et klik, er liften monteret korrekt.

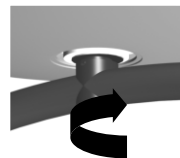


Fig. 2.2B



Såfremt åget ikke er monteret korrekt, vil en elektronisk sikring forhindre loftliften i at køre.

Afmontering af åget:

- 1) Tryk åget op.
- 2) Drej åget 90° med uret og afmonter det.

2.3 Piktogrammer og funktioner

(1) ON – ON funktionen går efter et stykke tid i "sleep" tilstand og skal derefter aktiveres ved at trykke enten på ned **(3)** eller op **(4)** knappen på håndbetjeningen.

(2) BATT. – Indikerer batteriniveaueet. (se forklaring i afsnit 2.6).

(3) + (4) Op/Ned – Tryk konstant på en af knapperne og liften bevæger sig i den valgte retning. Liften stoppes ved at slippe knappen.

Note: Virker kun hvis håndbetjeningen er tilsluttet og ON-lampen lyser.

(5) Tilslutning til håndbetjening

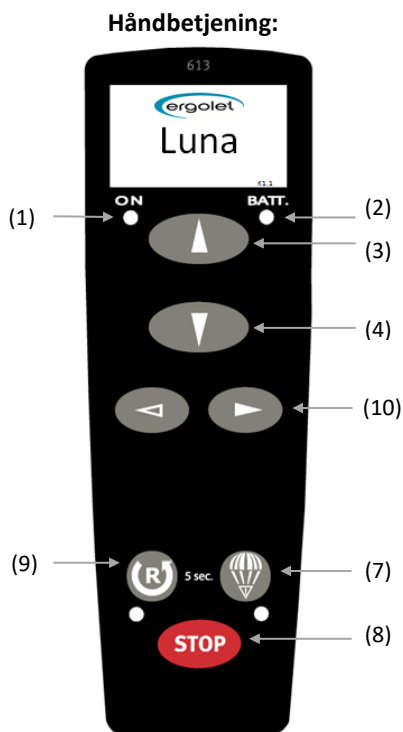
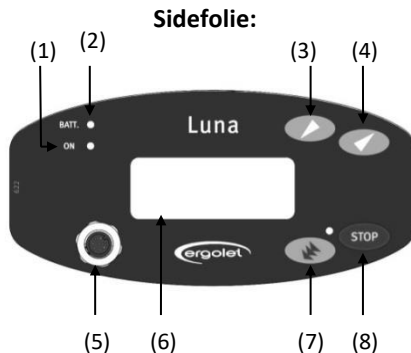
(6) Typeskilt – Oplyser type, serienummer, samt symbolangivelser.

(7) Nødnedfir – Bruges KUN i situationer, hvor det er nødvendigt at sænke brugeren sikkert i tilfælde af at liften svigter. Denne knap holdes nede konstant for at sænke enheden. (Se afsnit 2.5)

(8) STOP – Tryk for at nødstop liften med det samme. Denne funktion kan deaktiveres ved at holde reset knappen på håndbetjeningen inde i ca. 5 sekunder.

(9) Reset – Anvendes efter et nødstop. Hold reset knappen inde i 5 sek. hvorefter dioden slukker og liften er nu aktiveret. Reset kan også bruges til at låse alle funktioner for at undgå utilsigtet brug – f.eks. af brugeren. Når reset knappen holdes nede vil diodelampen lyse rødt og alle funktioner vil være låst. Deaktiveres som efter et nødstop.

(10) Tilvalg – Denne funktion leveres ikke på en standard håndbetjening. Den ekstra udgang kan evt. anvendes til Luna Mover eller el-åg.



2.4 Betjening

Luna loftlift er klar til brug, når den er monteret korrekt og løfteåget ligeledes er monteret. Når håndbetjening tilsluttes stikindgangen på frontpanelet, starter Luna loftlift muligvis i nødstopstilstand. For at frigøre nødstop holdes nulstillingsknappen nede i 5 sekunder. Test op- og ned-funktionerne, før Luna loftliften bruges.

Når liften betjenes op/ned uden bruger er hastigheden højere for at afkorte ventetiden. Betjenes liften med bruger nedsættes hastigheden for at øge sikkerheden og velværet for brugeren.

2.5 Betjening af sikkerhedsfunktioner

Nødstop:

Denne funktion anvendes kun i nødsituationer f.eks. hvis liften ikke reagerer eller stopper ved brug af håndbetjeningen. Nødstopet er placeret på håndbetjeningen og på sidefolien. Hvis nødstopet er aktiveret, stopper alle funktioner og lampen på håndbetjeningen ved "reset" knappen lyser rødt.

Nødstopet deaktiveres ved at holde "reset" knappen inde i 5 sekunder.

Nødfir:

Nødfir må kun bruges i en nødsituation, hvor det er nødvendigt at sænke en patient sikkert. Nødfir er placeret på håndbetjeningen illustreret som en faldskærm og på sidefolien med 3 pile nedad.

For at aktivere nødfir holdes knappen på håndbetjeningen eller sidefolien nede i 5 sekunder. Luna loftlift bipper konstant, mens knappen holdes nede. Efter 5 sekunder sænker Luna brugeren. Knappen skal holdes nede for at fortsætte med at sænke brugeren.

Note: På nogle modeller fungerer nødfir også selvom håndbetjeningen er defekt. Prøv evt. at bruge knappen på frontpanelet. Hvis intet virker, bruges den manuelle nødfir funktion, som beskrevet i næste afsnit.



Luna loftlift skal være aktiv, før nødfir kan aktiveres. Tryk først på op eller ned-knappen.

Det nederste endestop er ikke aktiv, når nødfir er i brug. Slip knappen til nødfir, inden stroppen når sin fulde længde.

Manuelt nødfir:

Det manuelle nødfir anvendes til at sænke brugeren, hvis det elektriske nødfir ikke virker eller hvis håndbetjeningen er defekt.

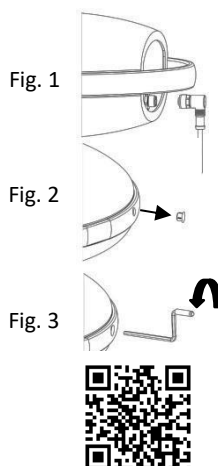
Følg vejledningen der er placeret på opladeren, samt nedenstående beskrivelse:

Fig. 1) Fjern håndbetjeningen.

Fig. 2) Fjern den lille prop til skruehullet på siden af liften.

Fig. 3) Tag nøglen, som er placeret i toppen af laderen og sæt den i skruehullet. Drej nøgle mod uret for at nødsænke brugeren.

Note: Scan QR-kode og følg instruktionsvideo for nødfir.



Hvis et nødstop er blevet aktiveret under brug, skal liften undersøges for evt. fejl og disse ubedres før den tages i brug igen. I tvivlstilfælde kontakt Winncare Nordic.

2.6 Opladning

Luna loftlift kan oplades enten fra en ladestation ophængt på væggen eller fra en lade enhed på bordet. Ladestationen er tilsluttet til en stikkontakt.

Der er ca. ~ 80 løft/100 kg pr. opladning.

Note: Luna loftlift er forsynet med batterier, der kræver regelmæssig opladning. WinnCare Nordic anbefaler, at liften sættes til opladning hver nat eller når den ikke anvendes.

Luna loftlift er udstyret med en diode (markeret BATT.) på håndbetjeningen og frontpanelet, der giver følgende information om batteriets tilstand under brug:

Diode farve	Beskrivelse
Grøn	<ul style="list-style-type: none">• Når opladningen starter, lyser LED på håndbetjeningen, og frontpanelet blinker.<ul style="list-style-type: none">○ Efter 2 minutter stopper blinkene, men Luna liften fortsætter med at oplade.• For at kontrollere lade status fjernes og indsættes håndbetjening i opladeren<ul style="list-style-type: none">○ Et konstant lys indikerer, at Luna liften er fuldt opladet. Lyset slukkes efter 2 minutter. <p>Note: På nogle modeller slukker lyset ikke</p>
Gul	<ul style="list-style-type: none">• Dioden på Luna liften lyser og indikerer at batteriet er halvt (50%) afladet.• Anbefaler opladning for at undgå for lav opladning af batteri.
Rød	<ul style="list-style-type: none">• Dioden på Luna liften lyser og indikerer at batteriet er nede på et kritisk punkt.• Dioden begynder at blinke og afgive et akustisk signal (et "bip" signal).• Bør OMGÅENDE sættes til ladning og oplades uafbrudt i min. 5 timer.

Note: Luna loftlift kan ikke overoplades.

3 ANVENDELSE

Luna er klar til brug, såfremt alle monteringsanvisninger er blevet fulgt.

Note: Bærehåndtagene på Luna loftlift benyttes kun til transport/montage.

3.1 Løftesejl

Luna løfteåget, er udviklet til Winncare Nordic løftesejl.

Winncare Nordic løftesejl har 2-6 løftestropper og er designet til løftekroge med en diameter på minimum $\varnothing 8$ mm.

Såfremt der anvendes sejl af ikke godkendt fabrikat fraskriver Winncare Nordic sig ansvar for fejl og ulykker.

Winncare Nordic bistår ved valg af sejl og korrekt brug af sejl.

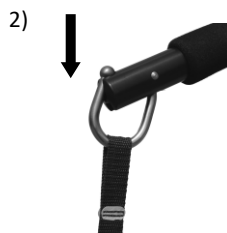
Ophængning af sejl på Winncare Nordic løfteåg

Winncare Nordic fraskriver sig ansvaret, såfremt løftesejlet ikke sættes rigtigt på plads. Det er altid hjælperen, der skal sikre at sejlet passer til behovet og er korrekt monteret.

- 1) Sejlstroppen føres ind over krogen i den åbne position.



- 2) Stropperne trækkes ned således at krogen lukker.



Note: Løftekrogens konstruktion gør at brugerens vægt automatisk vil holde krogen i lukket position.

Frigør sejlet ved at presse op i krogen eller trække sejlstropperne opad, således at krogen åbner sig igen.



ADVARSEL: Klemningsfare – Pas på at brugerens fingre ikke kommer i klemme i krogen.

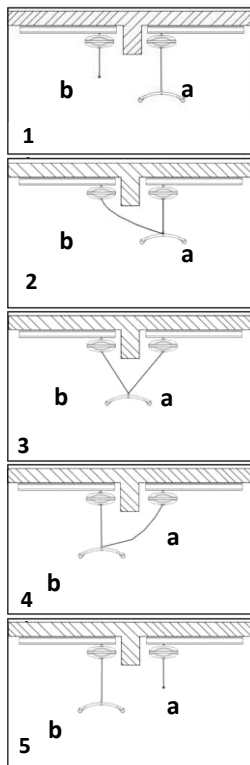
3.2 Anvendelse af tilbehør

Det er muligt at flytte en bruger fra et rum til et andet på 2 forskellige måder. For at sikre at overflytningen sker korrekt og uden fare for brugeren, skal beskrivelsen nedenfor følges.

A) Overførsel med 2 Luna loftlifte

NB: Kun muligt når der anvendes et specielt løfteåg.

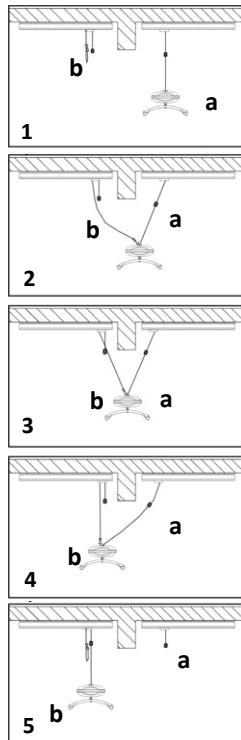
- 1) I denne forflytningssituation køres de 2 Luna lifte (a og b), så tæt på hinanden som muligt.
- 2) Luna (a) med brugeren køres hen til døren, hvorved løftestroppen fra Luna (b) trækkes ud og kobles til det ledige bøjlebeslag på løfteåget med brugeren.
- 3) Nu er begge Luna enheder koblet til åget. Kontroller at krogerne er monteret korrekt.
- 4) Stroppen fra Luna (a) løsnes samtidig med at stroppen fra Luna (b) strammes.
- 5) Når stroppen fra Luna (b) er lodret betyder det, at hele vægten er overført til denne. Stroppen fra Luna (a) kan nu afmonteres. Dette gøres bedst ved at løfte krogeren vandret, vride let og trække den af.
- 6) Forflytningen kan nu fortsætte af brugeren.



B) Overførsel med en Luna loftlift

Note: Kun muligt når der anvendes et specielt løfteåg.

- 1) I denne forflytningssituation køres Luna enheden (a), så tæt som muligt til kørevognen (b).
- 2) Luna (a) med brugeren køres hen til døren og overførselsstroppen (b) fra det andet rum kobles til bøjlebeslag på Luna (a).
- 3) Nu er begge stropper (a og b) monteret til Luna enheden. Kontroller at krogen er monteret korrekt.
- 4) Stroppen fra Luna (a) slækkes langsomt indtil overførselsstroppen (b) bærer brugerens vægt.
- 5) Stroppen fra Luna (a) kan nu afmonteres og hægtes på kørevognen ved siden af overførselsstroppen. Løftestroppen afmonteres bedst ved at løfte krogen vandret, vride let og trække kroge af.

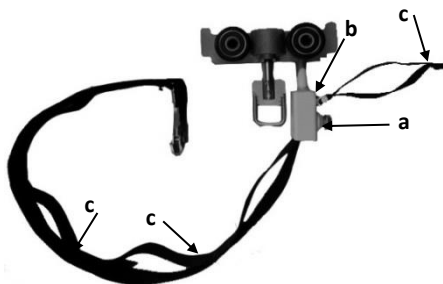


NB: Det kan være nødvendigt at indstille længden på stroppen.

Indstilling af stroplængde

Længden på stroppen skal tilpasses afstanden mellem skinnerne i de to rum.

- 1) Stroppen kan reguleres ved at løsne skruen (a).
- 2) Herefter placeres stroppen i den ønskede position og boltene (b) placeres i den tilsvarende løkke (c).
- 3) Kontroller at skruen (a) og boltene (b) er spændt inden forflytningssituationen.



3.3 Anvendelse af Luna i baderum

Luna enheden og håndbetjeningen kan tåle at blive overbruset, dog anbefaler Winncare Nordic ApS, at Luna anvendes som på Fig. 3.2A og Fig. 3.2C.

Det kan være en fordel at anvende Luna monteret direkte i skinne, som fig. 3.2C.



Fig. 3.2A – Rigtig



Fig. 3.2B – Forkert



Fig. 3.2C – Rigtig

Note: IPx4 håndbetjeningen tåler ikke at blive nedsænket i vand. Der kan som tilbehør fås en håndbetjening, som er vandtæt IPx7, denne tåler at blive nedsænket i vand.

4 VEDLIGEHOLDELSE

4.1 Rengøring

Luna loftlift og skinner kan rengøres og desinficeres med almindelige rengørings- og desinfektionsmidler. Tør loftliften og skinnerne af med en ren klud.

Kemikalier og andre stærke rengøringsmidler må ikke anvendes.

4.2 Opbevaring

Luna skal opbevares i tørre omgivelser med en relativ luftfugtighed, der ikke overstiger 70%.

Såfremt Luna ikke skal bruges i længere tid, bør ”stop” knappen aktiveres, for at spare på batterierne.

Note: Luna bør oplades helt inden den sættes til opbevaring. Batterierne vil med tiden blive afladet, så det anbefales, at Luna loftliften genoplades hver 3 måned for at undgå at batterierne bliver ødelagt.

5 EFTERSYN, GARANTI OG FEJLFINDING

5.1 Årlige eftersyn

Luna skal altid vedligeholdes af autoriseret personale, som er uddannet af Winncare Nordic til at foretage udskiftning af printkort, batterier, løftestrop og andre komponenter.

Producenten, Winncare Nordic foreskriver at denne loftlift SKAL efterses af en kvalificeret og autoriseret person mindst en gang årligt. Et årligt eftersyn er også anbefalet i den relevante europæiske standard (EN/ISO 10535) for løftere herunder loftlifte. Det påhviler køberen at sikre at dette eftersyn gennemføres.

Såfremt det vurderes nødvendigt at udskifte dele af udstyret pga. slitage eller beskadigelse, skal disse rekvireres/leveres af Winncare Nordic.

Garanti

Der ydes 5 års garanti på produktet. Se ydermere garantibestemmelserne på www.Winncare.dk.

5.2 Fejlfinding

Fejl:	Mulig årsag	Løsning
Luna reagerer ikke når håndbetjeningens OP/NED taster aktiveres. (Der kommer ikke noget bip fra Luna enheden).	Nødstopet er aktiveret.	Deaktiver nødstopet (se afsnit 2.5).
	Defekt håndbetjening.	Prøv op/ned tasterne på Luna enheden. Hvis disse ikke virker, så prøv en anden håndbetjening eller rekvirer en ny hos Winncare Nordic ApS eller forhandler.
	Batteri er ikke helt opladet eller defekt.	Sæt Luna til opladning (se afsnit 2.6). Hvis dette ikke hjælper, skal batteriet skiftes.
Fejl:	Mulig årsag	Løsning
Luna reagerer ikke når håndbetjeningens OP/NED taster aktiveres, (Der kommer bip fra Luna enheden).	Løfteåget er ikke monteret.	Påsæt løfteåget (se afsnit 2.2).
	Luna enheden er ikke monteret korrekt i kørevognen.	Gennemgå monteringsvejledning i afsnit 2.1 for korrekt montering af Luna i kørevogn.
	Batteri er ikke helt opladet.	Oplad batteriet (se afsnit 2.6).
	Stroppen er oprullet forkert.	Tilkald en service-tekniker.

Fejl:	Mulig årsag	Løsning
Luna reagerer ikke når håndbetjenings OP tast aktiveres. (Der kommer bip fra Luna enheden).	Batteri er ikke helt opladet eller defekt.	Sæt Luna til opladning (se afsnit 2.6). Hvis dette ikke hjælper, skal batteriet skiftes.
Fejl:	Mulig årsag	Løsning
Lader ikke.	Lader ikke tilsluttet netspændingen.	Tilslut ladestationen til netspændingen (se afsnit 2.6).
	Ladestation defekt.	Prøv evt. en anden ladestation eller rekvirer en ny hos WinnCare Nordic ApS eller forhandler.
	Tilslutningen til håndbetjeningen er defekt.	Prøv evt. en anden håndbetjening eller rekvirer en ny hos WinnCare Nordic eller forhandler.

6 TEKNISKE SPECIFIKATIONER OG DIMENSIONER

6.1 Tekniske specifikationer

Max kapacitet:	200 kg eller 275 kg afhængig af modellen
Længde på strop:	2200 mm
Vægt:	6,7 kg uden åg
Mål:	320 x 130 mm
Batteridrift:	36 V blybatteri
Opladning:	100 - 240 V, 0,5 amp.
Skallen:	Slagfast, formstøbt ABS
Støj:	Lwa ved løfte/sænke uden last er 49dB(A) Lwa ved løfte/sænke med 175 kg er 53dB(A)

IP-klasse	Løftemodul: IPx4
	Lader: IPx4
	Håndbetjening: IPx4 / IPx7 (afhængigt af model)
Udgang:	24 V (Kun tilgængelig i 2-kanalsmodellen)

EMC testet i henhold til følgende standarder:

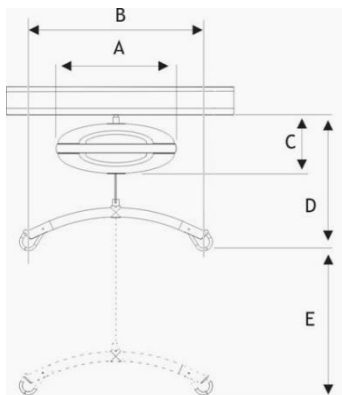
Luna_{IPx4} 200 kg. 1-kanal: IEC 60601-1-2:2014 (4. udg.)

Andre modeller: IEC 60601-1-2:2007

6.2 Dimensioner

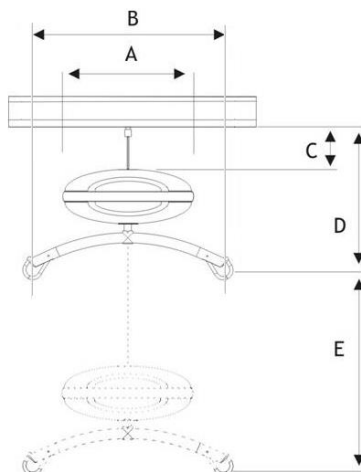
Mål på Luna monteret i skinne:

A) Bredden på Luna enhed	320 mm
B) Åg (se afsnit 8 "tilbehør" for andre størrelser åg)	580 mm
C) Højde på Luna enheden	170 mm
D) Min. højde fra krog til skinne	430 mm
E) Løfteområde fra min. højde	1950 mm



Mål på Luna monteret i strop:

A) Bredden på Luna enhed	320 mm
B) Åg (se afsnit 8 "tilbehør" for andre størrelser åg)	580 mm
C) Højde på Luna enheden	155 mm
D) Min. højde fra krog til skinne	465 mm
E) Løfteområde fra min. højde	1950 mm



7 MILJØ OG KVALITET

Luna har en forventet levetid på mindst 10 år forudsat de foreskrevne serviceeftersyn er overholdt og de almindelige vedligeholdelses- og plejevejledninger er blevet fulgt.

7.1 Bortskaffelse

Bortskaffelse af produktet kan ske til Winncare Nordic. Efter endt levetid påtager Winncare Nordic sig at tage produktet tilbage, således at de enkelte fraktioner bliver forsvarligt genanvendt eller bortskaffet.

Fraktionerne indeholder aluminium, blybatterier, ABS plastmaterialer, stål og er miljøskadelige hvis disse ikke bortskaffes forsvarligt.

7.2 Batteri

Produktet er udstyret med et batteri, som efter endt levetid kan afleveres til Winncare Nordic eller til den kommunale genbrugs-/afleveringsstation.

7.3 Kvalitetsgodkendelser

Winncare Nordic er certificeret efter standarderne ISO 9001 og ISO 13485.

Disse certificeringer betyder, at produkterne og virksomheden lever op til de gældende internationale standarder for kvalitetsstyring, samt standarder for sporbarhed for medicinske produkter.

Luna IPx4 er klassificeret som et Medicinsk Udstyr Klasse 1 produkt.

7.4 Symboler og forkortelser



Jævnstrøm



Dobbeltisoleret



Type B, patienten er ikke adskilt fra jord



Produktet skal genanvendes hvor det er muligt



Referer til brugermanualen

SWL

Safe working load (sikkerhedsbelastning) = (bruger + sejl)

8 TILBEHØR

Håndbetjeninger

015-03101	Håndbetjening, 1320 mm kabel, 1 kanal
015-03102	Håndbetjening, 1620 mm kabel, 1 kanal
015-03103	Håndbetjening, 1900 mm kabel, 1 kanal
015-03104	Håndbetjening, IPx7, 1320 mm kabel, 1 kanal
015-03105	Håndbetjening, 1320 mm kabel, wire top, 1 kanal
015-03106	Håndbetjening, 1320 mm kabel, 2 kanal
015-03107	Håndbetjening, 1620 mm kabel, 2 kanal
015-03108	Håndbetjening, 1900 mm kanal, 2 kanal



Standard løfteåg, Luna

015-02108	Løfteåg - Strop, 36 cm
015-02110	Løfteåg - Strop, 48 cm
015-01968	Løfteåg - Strop, 58 cm
015-02122	Løfteåg - Bajonet, 36 cm
015-02124	Løfteåg - Bajonet, 48 cm
015-01974	Løfteåg - Bajonet, 58 cm



Åg for rum til rum-overførsel

015-01966	Åg med dobbelt krog, 58 cm
015-01988	Åg med dobbelt krog, 48 cm



Lige løfteåg

015-02116	Løfteåg – lige/bolt, 58 cm
015-02114	Løfteåg – lige/bolt, 48 cm



3-punkts løfteåg

015-02104	3-punkts løfteåg / Strop
015-02106	3-punkts løfteåg / Bajonet



4-punkts løfteåg

015-02100	4-punkts løfteåg / Strop
015-02102	4-punkts løfteåg / Bajonet



Andet tilbehør

015-02017	Transportabelt bord
015-02013	Forlængerarm, 1500mm
015-02012	Forlængerarm, 1000mm
015-02010	Forlængerarm, 600mm

Liste over samtlige reservedele kan rekvireres. Kontakt WinnCare Nordic for informationer.

Advarsel! Brug ikke kabler eller tilbehør, der ikke er inkluderet på listen, da andre kabler eller tilbehør kan have negativ indflydelse på ydelsen eller forårsage forstyrrelser.

9 EMC data

Bemærk: EMC-data gælder kun for LunaIPx4 200 kg. 1-kanal solgt fra 1/1-2020 og fremefter.

Vejledning og fabrikants erklæring om elektromagnetiske emissioner			
Emissionsstandard	Type	Overholdelse af standard	
CISPR 11	RF-emissioner	Ja, gruppe 1, klasse B	
EN/IEC6100-3-2	Harmonisk emission	Ikke relevant. Strøm < 75W	
EN/IEC6100-3-3	Spændingsudsving/flimmer	Ja	
Vejledning til applikationsmiljø			
LunaIPX4 er velegnet til både professionelle og private miljøer, herunder miljøer, hvor der er forbindelse til det offentlige lavspændings netværk.			
Vejledning og fabrikants erklæring om elektromagnetisk immunitet			
Emissionsstandard	Type	Overholdelsesniveau	Specifik vejledning til applikationsmiljø
EN/IEC61000-4-2	Elektrostatisk udladning (ESD)	± 8kV op til ± 15kV	Velegnet til brug på træ, beton eller keramiske gulvmaterialer. Den relative luftfugtighed holdes under 30%, når den anvendes på gulve af syntetiske materialer, f.eks. tæpper
EN/IEC61000-4-4	Elektriske hurtige transienter og salver	± 2kV strømforsyning ± 1kV for signallinjer	LunaIPX4 er batteridrevet under drift, batteriet sikrer derfor drift ved forstyrrelser i elnettets spænding.
EN/IEC61000-4-5	Bølger	± 1kV for signallinjer	LunaIPX4 er egnet til brug med elnettet koblet til en strømforsyning egnet til det offentlige forsynende lavspændingsnet i private hjem.
EN/IEC6100-4-11	Fald, afbrydelser og variationer i strømforsyningsinput	Vinkler: 0; 45; 90; 135; 180; 225; 270; 315 cyklusgrader: Fald 0,5 x, afbrydelser: 10x lysnettets frekvens.	Bærbare og mobile radioenheder, ledninger

EN/IEC6100-4-8	Strømfrekvens magnetfelt	30 A/M 50/60 Hz	<p>inkluderet, bør ikke anvendes tættere på enheden end den anbefalede sikkerhedsafstand eller 30 cm, eller beregnet ved hjælp af ligningen for transmissionsfrekvensen. Anbefalet sikker afstand:</p> <p>$d = 1,17 \sqrt{P}$ for 80 MHz til 800 MHz</p> <p>$d = 2,33 \sqrt{P}$ for 800 MHz til 2,5 GHz med P som den maksimale nominel effekt af transmitteren i watt og d den anbefalede sikre afstand i meter.</p> <p>Strømfrekvensmagnetfelter skal være på niveauer, der er typiske for professionelle eller private omgivelser.</p>
EN/IEC 61000-4-6	Ledende forstyrrelser, induceret af RF-felter	150kHz til 80mhz 3V RMS (6V ISM)	
EN/IEC6100-4-3	Nærhedsfelter fra RF trådløst kommunikationsudstyr EN/IECt	80 MHz til 2,7 GHz, 80% AM ved 1 kHz	
		Test frekvens MHz	V/m
		385	27
		450	28
		710	9
		810	27
		1, 72	28
		2, 45	28
		5, 24	9

Fabrikant:
Winncare Nordic ApS
Taarnborgvej 12 C
4220 Korsøer
Denmark

Phone: + 45 70 27 37 20
Fax: + 45 70 27 37 19
Email: info@Winncare.dk
www.Winncare.com

93/42/EØF CLASS I
EN/ISO 10535
EN 60601-1-2

UM-910-00766DK

