



Scan QR-koden for yderligere information

Mobile Flex

2-pælssystem

4-pælssystem

Brugervejledning

Vigtig information:

Brugermanualen skal læses inden produktet tages i brug.

Denne brugermanual henvender sig til teknikere, installatører, ergoterapeuter og andet personale, i forbindelse med brug, servicering og vedligeholdelse af Ergolet's Mobile Flex.

Dato: 04.12.2013 - Version 03

INDHOLDSFORTEGNELSE

1. Formål og sikkerhed

1.1	Formål	4
1.2	Sikkerhedsinstruktioner	5
1.3	Daglig kontrol	5
1.4	Transport	5

2. 2-pælssystem

2.1	Terminologi	6
2.2	Udpakning	6
2.3	Montering	7
2.4	Tekniske specifikationer og dimensioner	8

3. 4-pælssystem

3.1	Terminologi	9
3.2	Udpakning	9
3.3	Montering	10
3.4	Tekniske specifikationer og dimensioner	12

4. Brug og justering

4.1	Brug af Mobile Flex	13
4.2	Justering af Mobile Flex	13

5. Vedligeholdelse

5.1	Rengøring	14
5.2	Opbevaring	14

6. Eftersyn og fejl

6.1	Årlige eftersyn	14
6.2	Fejlfinding	14

7. Miljø og kvalitet

7.1	Bortskaffelse	15
7.2	Kvalitet	15
7.3	Symboler og forkortelser	15

8.	Tilbehør	15
----	----------	----

1. FORMÅL OG SIKKERHED

1.1 Formål

Mobile Flex er et modulopbygget system, der kan sammensættes til flere modelvarianter alt efter behov.

Det er muligt at sammensætte et 2-pælssystem med hjul eller et 4-pælssystem på fødder.

Systemet dækker over flere spændvidder. Alt efter valg af modul strækker spændvidden sig fra 2 til 3 meter eller 3 til 4 meter.

- Mobile Flex er designet til at løfte og flytte patienter fra et punkt til et andet på institutioner, såsom plejehjem, hospitaler, aktivitetscentre og private hjem.
- Mobile Flex er ideel hvor det ikke er muligt at installere et stationært skinnesystem eller til midlertidige løsninger.
- Brug aldrig Mobile Flex til andre formål end oprindelig tiltænkt.
- Mobile Flex er godkendt til anvendelse med en Luna loftlift med en maksimal belastning på 275kg.

Inden Mobile Flex anvendes bedes følgende læses:

- Mobile Flex er samlet korrekt ifølge instruktionerne i denne brugervejledning.
- Mobile Flex systemet må ikke flyttes eller justeres, når en patient er ved at blive flyttet fra et punkt til et andet i loftliften.
- Vær opmærksom på at patienten ikke klemmes eller trykkes i forflytningssituationen.
- Mobile Flex skal opbevares ved normal indendørs temperatur (+2 – +40°C) og ved normal luftfugtighed (40-90%).
- Mobile Flex kan anvendes i vådrumsmiljøer, såsom badeværelser.
- Mobile Flex kan anvendes udendørs.

1.2 Sikkerhedsinstruktioner



Vigtigt – advarsel!

Denne brugervejledning skal læses grundigt før Mobile Flex tages i brug.

- Alle dele skal være korrekt monteret i henhold til denne vejledning.
- Der må ikke være tegn på slitage.
- Personalet har modtaget instruktion i anvendelsen af Mobile Flex.
- Påbegynd ALDRIG forflytningen, såfremt der er mistanke om en defekt (unormale lyde, løse beslag mm.). I sådanne tilfælde er det vigtigt at Mobile Flex tages ud af drift og Ergolet eller forhandleren kontaktes.
- Løftekapaciteten er 275kg. Denne må aldrig overskrides.
- Det skal sikres, at hverken hjælpere/plejere eller brugeren kan komme til skade under forflytningen.
- Se afsnit 5.1 (årlig eftersyn) for flere informationer

1.3 Daglig kontrol

Hjælperen/brugeren er ansvarlig for at sikre, at en daglig kontrol udføres før Mobile Flex anvendes, samt følgende:

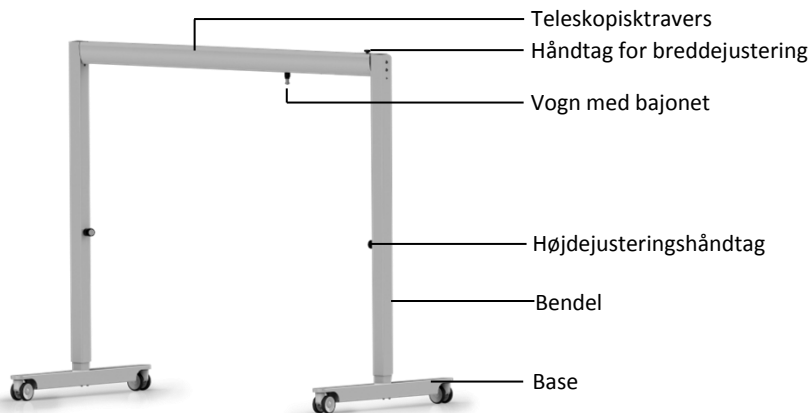
- 1) Kontroller at Mobile Flex er komplet og at ingen dele mangler.
- 2) Kontroller for tegn på rust, slitage eller andre defekter. Såfremt der er sådanne tegn må Mobile Flex ikke anvendes.
- 3) Ved tvivl omkring brugen af Mobile Flex kan Ergolet kontaktes for råd og vejledning.

1.4 Transport

Mobile Flex transporteres sikrest ved at anvende den originale emballage.

2. 2-PÆLSSYSTEM

2.1 Terminologi



2.2 Udpakning

Det skal ved udpakningen tjekkes, at alle dele er ubeskadiget. Hvis der er mistanke om beskadigelse eller mangler, kontakt venligst Ergolet. Det anbefales at emballagen opbevares såfremt mobilgalgen skal bruges andre steder eller i tilfælde af returnering ved reparation eller årligt serviceeftersyn.

Indhold i kasserne:

Kasse 1 (Fig. 2.2A):

Teleskopisk travers med vogn for Luna.
Brugervejledning



Fig. 2.2A

2 x kasse 2 (Fig. 2.2B):

Bendel



Fig. 2.2B

2 x kasse 3 (Fig. 2.2C):

Base med hjul

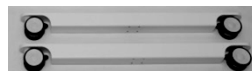


Fig 2.2C

2.3 Montering

NB: Ergolet anbefaler, at der er 2 personer til at samle Mobile Flex, da delene er tunge.

Følg monteringsinstruktionen trin for trin:

- 1) Placer bendelen på gulvet, således at de 2 huller vender mod traversen. Placer traversen mellem bendelene (Fig. 2.3A).
- 2) Saml bendelen med traversen og skru de 2 (M10) skruer helt i bund (Fig. 2.3B). Det samme gøres i modsatte side.
- 3) Løft forsigtig bendelen og skub bendelen og basen sammen (Fig. 2.3C). Spænd de 4 skruer (M8) under basen (Fig. 2.3D). Det samme gøres i modsatte side.

Note: For pos. 2 og 3 skal det sikres at skruerne er skruet helt i bund, da 2-pælssystemet ellers vil være ustabilt og ikke sikkert at anvende.

- 4) Rejs 2-pælssystemet op. Det kan være en hjælp at bremse hjulene.



Fig. 2.3A



Fig. 2.3B



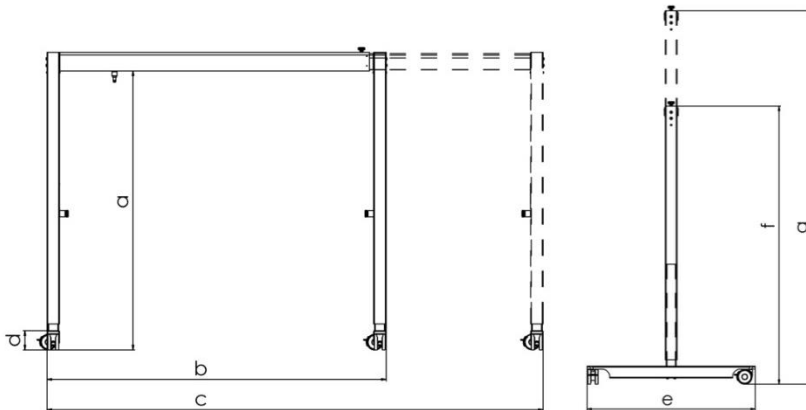
Fig. 2.3C



Fig. 2.3D

2.4 Tekniske specifikationer og dimensioner

Dimensioner:



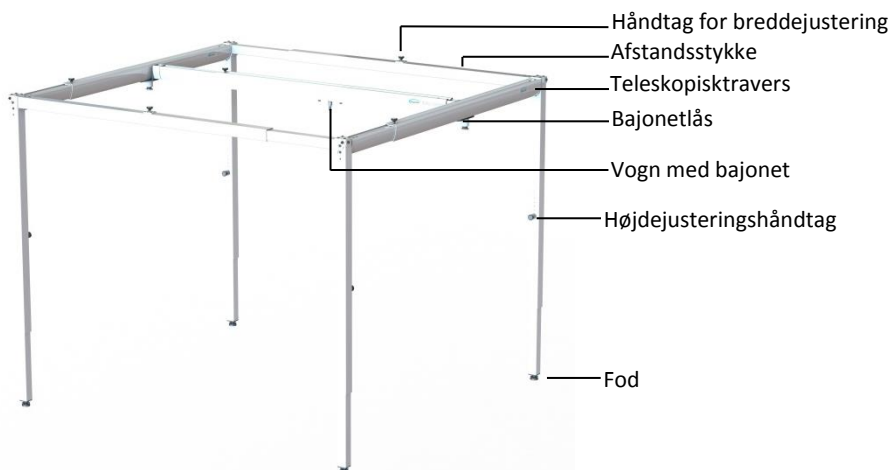
	Mobile Flex, 3000 travers	Mobile Flex, 4000 travers
a	1775 mm	1775 mm
b	2160 mm	3160 mm
c	3160 mm	4160 mm
d	120 mm	120 mm
e	1150 mm	1150 mm
f	1890 mm	1890mm
g	2540 mm	2540 mm
Max. last	275 kg	275 kg

Vægt:

Mobile Flex, 3000 travers:	58 kg
Mobile Flex. 4000 travers:	68 kg
Travers 3000:	28 kg
Travers 4000:	38 kg
Bendel:	18 kg
Base med hjul:	12,5 kg

3. 4-PÆLSSYSTEM

3.1 Terminologi



3.2 Udpakning

Det skal ved udpakningen tjekkes, at alle dele er ubeskadiget. Hvis der er mistanke om beskadigelse eller mangler, kontakt venligst Ergolet. Det anbefales at emballagen opbevares såfremt mobilgalgen skal bruges andre steder eller i tilfælde af returnering ved reparation eller årligt serviceeftersyn.

Indhold i kasserne:

3 x kasse 1 (Fig. 3.2A):

Teleskopisk travers med vogn for Luna
Brugervejledning



Fig. 3.2A

4 x kasse 2 (Fig. 3.2B):

Bendel



Fig. 3.2B

2 x kasse 4 (Fig. 3.2C):

Afstandsstykke



Fig. 3.2C

Kasse 5 (Fig. 3.2D):

2 x Traversender

2 x Bajonetlås



Fig. 3.2D

Kasse 6 (Fig. 3.2D):

4 x Justeringsenheder for ben

3.3 Montering

Følg monteringsinstruktionen trin for trin:

- 1) Placer bendelen på gulvet, således at de 2 huller vender mod traversen. Placer traversen mellem bendelene (Fig. 3.3A).
- 2) Saml bendelen med traversen og skru de 2 (M10) skruer helt i bund (Fig. 3.3B). Det samme gøres i modsatte side.
- 3) Placer foden i bunden af benet og skru de 4 (M8) skruer helt i bund (Fig. 3.3C). Det samme gøres på alle 4 ben.
- 4) Rejs de to gavle med travser overfor hinanden og støt dem så de ikke vælter (Fig. 3.3D). Støt dem evt. op af en væg.



Fig. 3.3A



Fig. 3.3B



Fig. 3.3C



Fig. 3.3D

- 5) Monter afstandsstykkerne mellem de to gavle (Fig. 3.3E) og spænd (M10) skrueerne (Fig. 3.3F).



Fig. 3.3E



Fig. 3.3F

- 6) Monter traversen ved at føre traversbeslagene op omkring bajonetfatningerne (Fig. 3.3G).



Fig. 3.3G

- 7) Løft bajonetlåsen op til kørevognen og tryk låsen op indtil der mærkes modstand. Drej låsen 90° med uret indtil der høres et klik (Fig. 3.3H).



Fig. 2.2H

- 8) Drej på bajonetlåseskiven i urets retning indtil traversbeslag og kørevogn er spændt sammen (Fig. 3.3I punkt A).

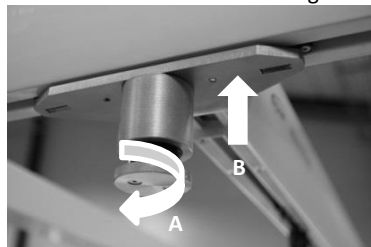
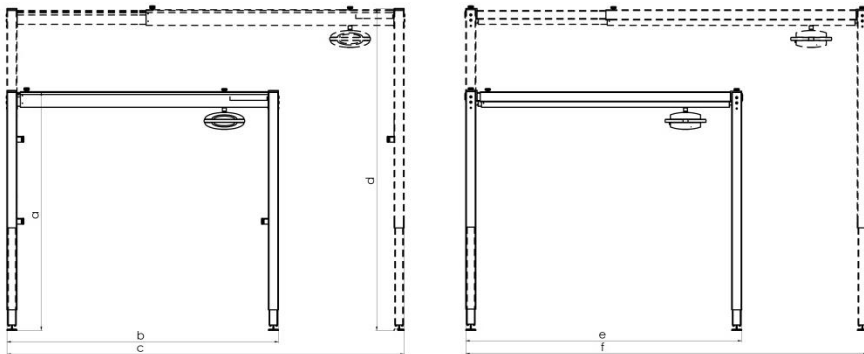


Fig. 3.3I

Note: Kontroller at styr på kørevogn er korrekt placeret i traversbeslag (Fig. 3.3I punkt B).

3.4 Tekniske specifikationer og dimensioner

Dimensioner:



	Mobile Flex, 3000 travers x 3	Mobile Flex, 4000 travers x 4
a	1891 mm	1891 mm
b	2160 mm	3160 mm
c	3000 mm	4000 mm
d	2941 mm	2941 mm
e	2160 mm	3160 mm
f	3000 mm	4000 mm
Max. last	275 kg	275 kg

Vægt:

Mobile Flex, 3000 travers x 3: 200 kg

Mobile Flex, 4000 travers x 4: 240 kg

Travers 3000: 28 kg

Travers 4000: 38 kg

Afstandsstykke: 25 kg

Bendel: 18 kg

4. Brug og justering

4.1 Brug af Mobile Flex

Mobile Flex skal altid anvendes sammen med Ergolet's Luna loftlift.

Der er monteret en vogn med bajonetfatning på traversen, hvori Luna loftlift kan sættes op i (Fig. 4.1A). For korrekt brug af Luna loftlift henvises til brugervejledningen for Luna'en.



Fig. 4.1A

Følgende gælder kun for 2-pælssystemet

Hjulene skal altid være bremset, når 2-pælssystemet er i brug.

- Træd på pedalen for at aktivere bremsen (Fig. 4.1B).



Fig. 4.1B

4.2 Justering af Mobile Flex

Det er muligt, at justere både højden og bredden på Mobile Flex, således at Mobile Flex kan tilpasses det rum eller omgivelser den skal anvendes i.

Højde (Fig. 4.2A)

- 1) For at justere højden løsnes højdejusteringshåndtaget. Drej håndtaget mod uret indtil der forekommer et svagt klik.
- 2) Træk ud i håndtaget og juster højden til den ønskede position.
- 3) Når håndtaget slippes er det vigtigt, at der høres et tydeligt klik for at højden er indstillet og derved låst.
- 4) Stram justeringshåndtaget ved at dreje det med uret

Højden er hermed justeret og låst.

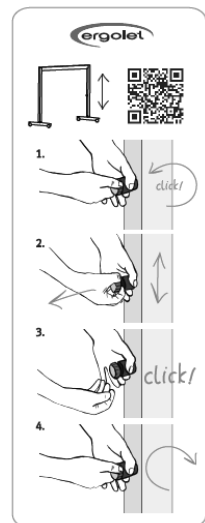


Fig. 4.2A

Bredde: For at justere bredden skal håndskruen på traversen løsnes (Fig. 4.2B). Husk at spænde håndskruen igen når traversen er justeret.



Fig 4.2B

5. Vedligeholdelse

5.1 Rengøring

Mobile Flex rengøres med en let fugtig klud eventuelt tilsat almindelige rengøringsmidler. Kemikalier og andre stærke midler må ikke anvendes.

5.2 Opbevaring

Mobile Flex skal opbevares i tørre omgivelser med en relativ luftfugtighed, der ikke overstiger 90 %.

Såfremt Mobile Flex ikke skal bruges og sættes til opbevaring, bør højden og bredden skubbes sammen, så Mobile Flex fylder mindst muligt.

6. Eftersyn og fejl

6.1 Årlige eftersyn

Mobile Flex skal altid vedligeholdes af autoriseret personale, som er uddannet af Ergolet til at foretage udskiftning af komponenter.

Producenten, Ergolet, foreskriver at dette produkt SKAL efterses af en kvalificeret og autoriseret person mindst en gang årligt. Et årligt eftersyn er også anbefalet i den relevante europæiske standard (EN/ISO 10535) for løftere. Det påhviler køberen, at sikre at dette eftersyn gennemføres.

Såfremt det vurderes nødvendigt, at udskifte dele af udstyret pga. slitage eller beskadigelse skal disse rekvireres/leveres af Ergolet.

6.2 Fejlfinding

Fejl:

Højdejusteringen fungerer ikke.

Mulig årsag:
Løsning:

Gasfjederen er defekt.

Udskift gasfjederen eller kontakt Ergolet.

7. Miljø og kvalitet

Mobile Flex har en forventet levetid på mindst 10 år forudsat de foreskrevne serviceeftersyn er overholdt og de almindelige vedligeholdelsesvejledninger er blevet fulgt.

7.1 Bortskaffelse

Bortskaffelse kan ske til Ergolet. Efter endt levetid påtager Ergolet sig, at tage Mobile Flex tilbage, således at de enkelte dele bliver forsvarligt bortskaffet eller genanvendt.

7.2 Kvalitet

Ergolet er certificeret efter standarderne ISO 9001 og ISO 13485.

Disse certificeringer betyder, at produkterne og virksomheden lever op til de gældende internationale standarder for kvalitetsstyring, samt standarder for sporbarhed for medicinske produkter.

Mobile Flex er klassificeret som et Medicinsk Udstyr Klasse 1 produkt.

7.3 Symboler og forkortelser



Refererer til brugermanualen

SWL

Safe working load (sikkerhedsbelastning)=(bruger, Luna + sejl)

8. Tilbehør

Varenummer
015-01999

Beskrivelse
Multikobling

Fabrikant:

Ergolet
Tårnborgevej 12 C
4220 Korsør
Denmark

Tlf.: +45 70 27 37 20
Fax: + 45 70 27 37 19
Email: ergolet@ergolet.dk
www.ergolet.com

93/42/EØF CLASS I
EN/ISO 10535
EN 60601-1-2



910-00763DK