

Installations- og brugsanvisning

Remote Control til Dynamic Controls DX/DX2 system

ARC10DX



A/S Aabentoft
Løgtelvej 93
DK-8541 Skødstrup
Tlf 86975300
Fax 86975302

email: mail@aabentoft.dk
Website: www.aabentoft.dk

Funktionsbeskrivelse

Remote Control, ARC10DX, er et betjeningspanel, der gør det muligt at betjene elfunktionerne på en kørestol fra de ti kontakter, der er placeret på panelets overside. Kontakterne aktiveres ved tryk på ca. 300g og kan kun betjenes én ad gangen. Ved tryk på mere end én kontakt stoppes elfunktionen og fortsætter først igen, når kun én kontakt holdes nede.

ARC10DX leveres som standard med en software, hvor alle ti kontaktfelter har forskellige funktioner og kontaktfeltets funktion er bestemt på forhånd. Det er muligt at ændre dette, men hvis der ønskes en anden opsætning af kontaktboksen, skal dette oplyses ved bestilling.

Kontaktfunktionerne på ARC10DX er forudbestemt:

| Input Function Number | | | | |
|-------------------------|--------------------------------|------------------------------|------------------------|-------------------------|
| 5 <i>Hejs</i> | 3 <i>Venstre ben</i> | 4 <i>Højre ben</i> | 2 <i>Ryg</i> | 1 <i>Tilt</i> |

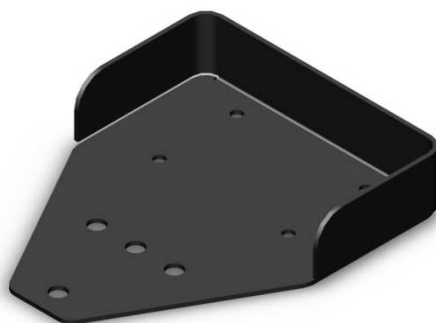


Remote Control ARC10DX er kun kompatibel med Dynamic Controls **DX™** styreenheder og tilsluttes direkte til Dynamic DX/DX2 bus-systemet og kræver umiddelbart ingen videre opsætning. (Se evt. afsnittet "Programmering").

OBS: Det er ikke muligt at anvende ARC10DX, hvis der samtidig er tilsluttet en DX-ARC5 håndbetjening eller en DX-ARC-SWB til kørestolen.

Monteringsvejledning

Find en passende placering for Remote Control. Anvend evt. AMTARC10DX monteringsbeslag for en beskyttet montering af boksen i forlængelse af sædets armlæn. Tilslut boksen til kørestolens DX bus system. Tænd kørestolen og afvent opstart. Herefter kan betjeningsboksen anvendes. Hvis betjeningsboksen ikke betjener stolens aktuatorer, kontrolleres parametrene under afsnittet "Programmering" i Dynamic Wizard programmeringsværktøj til kørestolen.



AMTARC10DX monteringsbeslag

Programmering

For at ARC10DX kan betjene kørestolens elektriske funktioner kontrolleres nedenstående parametre i programmeringsværktøjet Dynamic Wizard.

(User Control Module) User Options

| | |
|---------------------------|-----|
| Allow Non-Drive Profile 0 | Yes |
|---------------------------|-----|

Parameteren "Allow Non-Drive Profile, der findes under de tilgængelige parameter for den respektive styrboks sættes til "Yes".

Remote Control Settings (ARC/RSM)

| | |
|-----------------|--------------|
| ARC Enable | Yes |
| ARC Channel 1&2 | Actuator 1&2 |
| ARC Channel 3 | Actuator 3 |
| ARC Channel 4 | Actuator 4 |
| ARC Channel 5 | Actuator 5 |

Kontrollér at "ARC Enable" er sat til "Yes". Ønskes betjeningsboksen anvendt til kørestolens elfunktioner vælges ARC channel 1 – 5 til styring af "Actuator". Alternativt kan vælges betjening af styring af lys, blink, horn og profilvalg.

Actuator Profiles

| | Profile A | Profile B | Profile C | Profile D | Profile E | Profile F |
|-----------------------|-----------|-----------|-----------|-----------|-----------|-----------|
| Input Function Number | 1 - 5 | 1 - 5 | 1 - 5 | 1 - 5 | 1 - 5 | 1 - 5 |
| Operating Mode | Switched | Switched | Switched | Switched | Switched | Switched |

Gældende for DX2 aktuatorstyringerne DX-ACT2 og DX-ACT4 skal "Operating Mode" sættes til "Switched" for at kunne betjene elfunktionerne fra ARC10DX.

ARC10DX har kun mulighed for at betjene "Input Function Number" 1, 2, 3, 4 og 5. Angivelse af "Input Function Number" definerer således også, hvilket ikon der vises for elfunktionen på kørestolens styrboks.

1: Seat Tilt, **2:** Back Rest Angle, **3:** Left Leg Rest, **4:** Right Leg Rest, **5:** Seat Lift

Fejlfinding

| Fejl | Årsag | Løsning |
|-------------------------|---|--|
| Ingen kontakter virker. | Kørestolen er slukket | Tænd for kørestolen og afvent opstart. |
| | Fejl ved forbindelse til kørestol eller ARC10DX er blevet tilsluttet kørestolen, mens denne var tændt. Kræver genstart af kørestol. | Kontroller at ARC10DX har forbindelse til kørestolen og at kablet fra ARC10DX ikke er beskadiget. Sluk og tænd for kørestol og afvent opstart. |
| En kontakt virker ikke | Kontakt defekt. Kan f.eks. have været udsat for væske. | ARC10DX indsendes til reparation på værksted. |