

OTICON | **ConnectLine**
Mikrofon



Brugsanvisning

oticon
PEOPLE FIRST

Introduktion

Denne brugsanvisning guider dig i, hvordan du bruger og vedligeholder din nye ConnectLine Mikrofon. Læs brugsanvisningen grundigt, inklusiv **afsnittet om advarsler**. På den måde får du mest ud af din nye ConnectLine Mikrofon.

Kontakt din hørespecialist, hvis du har yderligere spørgsmål om brugen af din ConnectLine Mikrofon.

For at gøre det lettere for dig indeholder denne brugsanvisning en navigationslinje til at hjælpe dig med at navigere nemt gennem de forskellige afsnit.

| **Om** | [Opstart](#) | [Håndtering](#) | [Advarsler](#) | [Øvrigt](#) |

Retningslinjer for brug

Mikrofonen er beregnet til brug af personer, der taler med høreapparatbruger, så han/hun bedre kan høre personen, der taler. Mikrofonen sender det talte til høreapparaterne via Streameren.

Indholdsfortegnelse

Om

Hvad er der i kassen?	6
Produktoversigt	7
Sådan virker mikrofonen	8
Oplader/strømindikator	10

Opstart

Parring/indstilling (kun nødvendigt én gang)	12
--	----

Håndtering

Tænd for mikrofonen	16
Sæt lyden på pause	18
Tænd for lyden fra Streamer Pro	20
Kontroller lyden	22
Sluk for mikrofonen	23

Advarsler

Ikke legetøj	24
Brug om bord på fly	24

Aktive implantater	24
Udsæt ikke for ekstrem varme	25
Rengøring	25
Oplad kun med UL/IEC-godkendt udstyr	25
Brug af snoren	25
Eksplodingsrisiko	26
Produkter, der overholder R&TTE	26
Røntgen, CT-, MR-, PET-scanning og elektroterapi	26

Øvrigt

Garantibevis	28
International garanti	29
Vigtig yderligere information	32

Hvad er der i kassen?

Mikrofon



Etui



Snor



Strømforsyning (oplader)



Denne brugsanvisning



*Strømforsyningen varierer fra land til land.

Produktoversigt

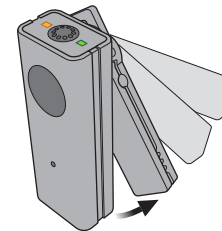
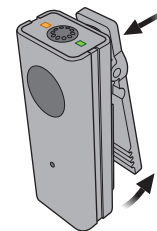
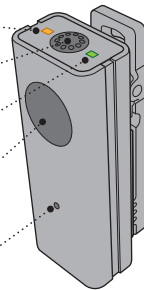
Statusindikator (orange)

Mikrofon-input (stemme)

Strømindikator (grøn)

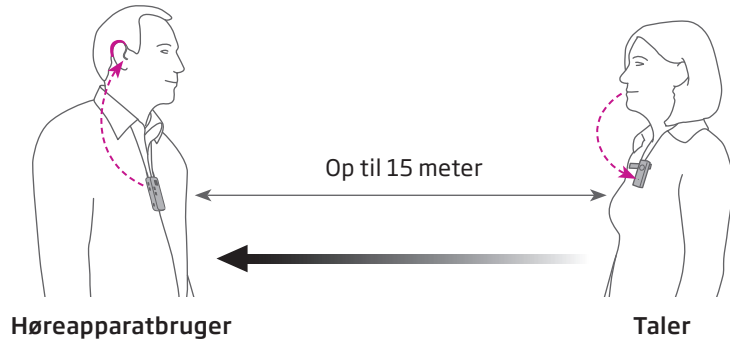
Tænd/sluk-knap

Mikrofon-input (støjetektor),
må ikke tildækkes



Sådan virker mikrofonen

Mikrofonen sender det talte til høreapparaterne via Streameren.



Mikrofonen skal pege mod talerens mund inden for en afstand på 10 til 20 cm.



Brug med clips



Brug med snor

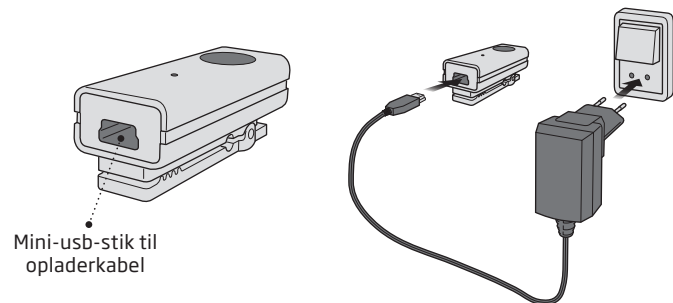


Forkert brug

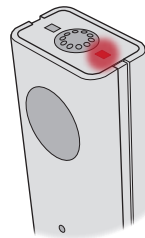
Bemærk: En mikrofon virker kun med én streamer ad gangen.

Oplader/strømindikator

For at oplade mikrofonen skal strømforsyningskablet tilsluttes mini-usb-stikket i bunden af mikrofonen.

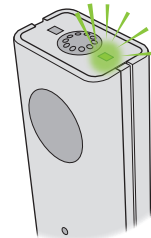


Konstant rødt lys



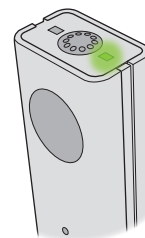
Batteriet er næsten løbet tør for strøm. Maks. 20 minutters resterende taleid.

Blinkende grønt lys



Oplader.

Konstant grønt lys



Fuldt opladet efter ca. 1,5 time og kan bruges i 5 timer på en fuld opladning.

Parring/indstilling (kun nødvendigt én gang)

1. Streamer Pro i parringstilstand



Tryk på tænd/sluk-knappen øverst.

6 sek.



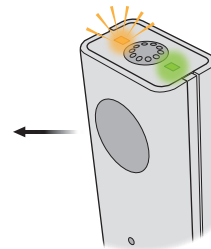
Hold den nede, indtil den blå lampe begynder at blinke.

2. Mikrofon i parringstilstand

6 sek.



Tryk på tænd/sluk-knappen på mikrofonen i 6 sekunder, indtil den orange lampe begynder at blinke hurtigt.



Den orange lampe blinker hurtigt i parringstilstand.

3. Mikrofon parret



Vent i op til 1 minut, indtil den orange lampe på Streamer Pro er tændt, og den orange lampe på mikrofonen er tændt.

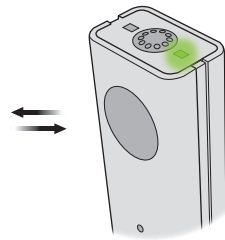
Tænd for mikrofonen

1. Sørg for, at Streamer Pro er tændt.



Tryk på tænd/sluk-knappen øverst, indtil alle lys foran og ovenpå blinker og indikerer, at den er tændt.

2. Tænd for mikrofonen.

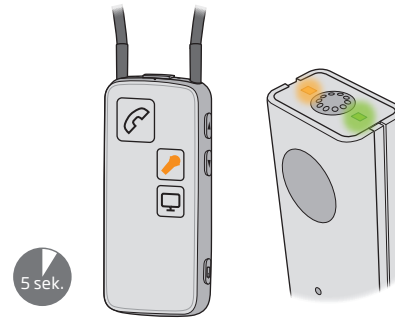


Tryk kort på tænd/sluk-knappen.



Den orange lampe blinker langsomt.

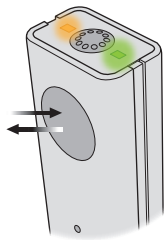
3. Lyd fra mikrofonen til Streamer Pro



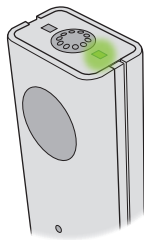
Den orange lampe på Streamer Pro er tændt, og den orange lampe på mikrofonen er tændt.

Sæt lyden på pause

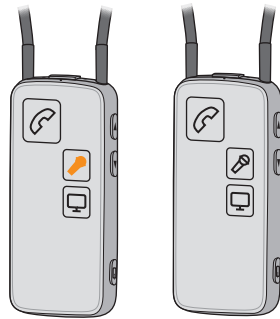
a. Sæt lyden fra mikrofonen på pause



Tryk kort på tænd/
sluk-knappen.



Den orange lampe på
mikrofonen slukkes.



Den orange lampe på Streamer Pro
slukkes.

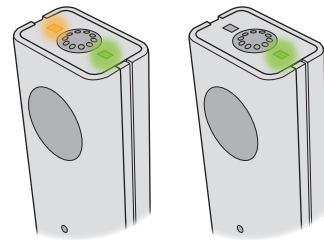
b. Sæt lyden fra Streamer Pro på pause



Tryk kort på
Streamer Pros mik-
knap.



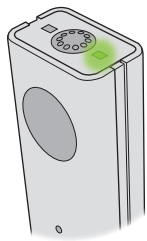
Den orange lampe
på Streamer Pro er
slukket.



Den orange lampe på mikrofonen
slukkes.

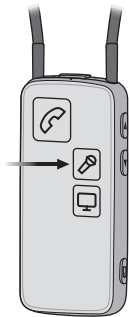
Tænd for lyden fra Streamer Pro

1. Mikrofonen skal være tændt



(Grøn lampe er tændt)

2. Tænd for lyden fra Streamer Pro

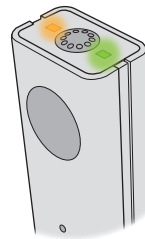


Tryk kort på mikrofon-knappen.



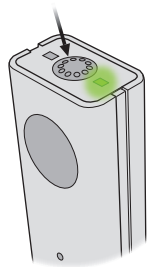
Den orange lampe på Streamer Pro blinker langsomt.

3. Lyd fra mikrofonen til Streamer Pro



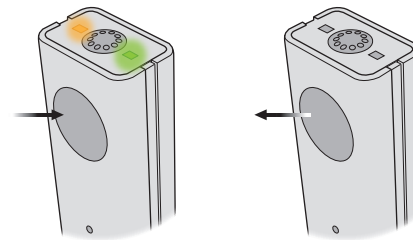
Efter 2 sekunder tændes den orange lampe på mikrofonen.

Kontroller lyden



Tryk let på toppen af mikrofonen for at kontrollere, at lyden høres i høreapparaterne.

Sluk for mikrofonen



Tryk og hold nede i to sekunder, indtil den grønne lampe slukkes.

Advarsler

Læs denne brugsanvisning grundigt igennem, før du begynder at bruge din ConnectLine Mikrofon. Den indeholder forklaringer og vigtige informationer om brugen og vedligeholdelsen af ConnectLine Mikrofon.

Ikke legetøj

- ConnectLine Mikrofon er ikke legetøj og skal holdes uden for rækkevidde af børn og andre, som kunne komme til at sluge dele eller på anden måde skade dem selv. Særlig opmærksomhed bør rettes mod mindre komponenter for at forhindre børn i at sluge dem og blive kvalt. Søg omgående læge, hvis nogen kommer til at sluge en del.

Brug om bord på fly

- ConnectLine Mikrofon bør ikke bruges om bord på fly, medmindre det specifikt er tilladt af flypersonalet.

Aktive implantater

- Der bør udvises forsigtighed med aktive implantater. Din ConnectLine Mikrofon har trådløs overførsel. Hvis du har et aktivt implantat, skal mikrofonen holdes mindst 15 cm fra dette. Dvs. den må fx ikke lægges i brystlommen. Generelt bør samme retningslinjer, som anbefales af producenter af icd-enheder og pace-makere vedrørende brugen af mobiltelefoner, følges.

- Hvis du har et hjerneimplantat, anbefaler vi, at du kontakter producenten for oplysninger om risiko for påvirkninger.

Udsæt ikke for ekstrem varme

- Udsæt aldrig ConnectLine Mikrofon for ekstrem varme ved at putte den i ovnen, mikroovnen eller brænde den. Den kan eksplodere og forårsage alvorlig skade.

Rengøring

- Oticon anbefaler regelmæssig rengøring med en fugtig klud uden opløsningsmidler.
- Nedsenk ikke ConnectLine Mikrofon i vand eller andre væsker.

Oplad kun med UL/IEC-godkendt udstyr

- Sikkerheden ved genopladning af batterier med usb-stikket alene bestemmes af det eksterne apparat. Når usb-stikket er tilsluttet et apparat, der er tilsluttet el-nettet, skal dette apparat være UL-godkendt eller opfylde kravene i IEC-60950, IEC-60065, IEC-60601 eller tilsvarende sikkerhedsstandarder.

Brug af snoren

- Hvis snoren ved et uheld fanges i noget, mens du har den på, er den konstrueret, så den automatisk frigøres. Forsøg derfor aldrig på at forkorte eller ændre på snoren på en uautoriseret måde. Snoren bør ikke bruges til børn, der vejer mindre end 11 kg.

Advarsler

Eksplodingsrisiko

- Mikrofonen indeholder ikke nok strøm til at forårsage brand under normale betingelser. Mikrofonen er dog ikke afprøvet i henhold til internationale standarder for omgivelser med eksplodingsrisiko. Vi anbefaler, at mikrofonen ikke bruges de steder, hvor der er eksplodingsfare.

Produkter, der overholder R&TTE

- Ved brug af ConnectLine Mikrofon i Norge skal det sikres, at der ikke radiotransmitteres inden for en 20 km radius fra centrum af Ny-Ålesund.

Røntgen, CT-, MR-, PET-scanning og elektroterapi

- Bær ikke mikrofonen under røntgen, CT-, MR-, PET-scanning, elektroterapi eller operation.

Garantibevis

Brugerens navn: _____

Høreklub/hørespecialist: _____

Høreklub adresse: _____

Høreklub telefon: _____

Købsdato: _____

Garantiperiode: _____ Måned: _____

Model: _____ Serienr.: _____

International garanti

Producenten, Oticon, udsteder en tidsbegrænset garanti på ét år til den oprindelige bruger af dette produkt.

Garantien træder i kraft på datoen for det oprindelige køb af dette udstyr og vil være gældende i ét kalenderår fra denne dato.

Nationale aftaler kan betyde, at garantien er udvidet i forhold til ovenstående. Kontakt venligst din lokale hørespecialist for yderligere oplysninger.

Hvad dækker garantien?

Så længe denne garanti er gældende, vil elektroniske komponenter, som ikke fungerer korrekt ved normal brug på grund af produktions- eller designfejl, blive udskiftet eller repareret uden beregning, hvis de returneres til forhandleren. Fragten betales af kunden. Hvis det ikke kan svare sig at reparere produktet, vil det blive udskiftet med et tilsvarende produkt efter gensidig aftale mellem hørespecialisten og brugeren.

Hvad dækker garantien ikke?

Denne 1-års garanti dækker ikke:

- Fejl som følge af misbrug, vanrøgt eller uheld.
- Tilbehør, som specificeret i produktbrochuren, når sådanne produkter overskrider 90 dage fra det oprindelige køb.
- Batterier.
- Enheder, der er tilsluttet, installeret, anvendt eller indstillet på en måde, der strider imod anvisningerne.
- Følgeskader og skader som følge af forsinkelse eller tab af denne enhed. Den eneste afhjælpning under denne garanti er strengt begrænset til reparation eller udskiftning, som angivet heri.

- Produkter beskadiget i forbindelse med forsendelse, medmindre de undersøges af afsenderen og returneres til leverandøren sammen med undersøgelsesrapporten.

Producenten forbeholder sig retten til at foretage ændringer i design og konstruktion af sine enheder til enhver tid uden at pådrage sig nogen forpligtelse til at foretage nogen som helst ændringer i tidligere købte enheder. Denne garanti erstatter alle andre garantier fra producenten. Ingen mellemmand er bemyndiget til at repræsentere eller påtage sig ansvar på vegne af producenten i forbindelse med salg eller brug af dette produkt, bortset fra som angivet ovenfor.

Hvis din ConnectLine Mikrofon får brug for service i henhold til denne garanti, skal den emballeres omhyggeligt for at forebygge skader i forbindelse med forsendelse og returneres til salgsstedet. Vedlæg en detaljeret beskrivelse af problemet, dit fulde navn, fakturerings- og leveringsadresse samt telefonnummer.

Ovenstående garanti berører ikke de juridiske rettigheder, som er gældende under national lov for salg af forbrugsvarer. Din hørespecialist kan have udstedt en garanti, der er udvidet i forhold til ovenstående. Kontakt din hørespecialist for nærmere oplysninger.

Vigtig yderligere information

Den trådløse ConnectLine Mikrofon indeholder en radiosender, der anvender en teknologi kaldet frequency hopping i ISM-båndet ved 2,4 GHz.

Senderens udledte spidsudgangseffekt er mindre end 6 dBm og antennen er en lille PCB-antenne med en retningsbestemt forstærkning på mindre end 2 dBi (dB over en isotrop eller rundstrålende antenne).

Sendestyrken for ConnectLine Mikrofon ligger under de internationale emissionsgrænser for eksponering af mennesker. Til sammenligning er strålingen for ConnectLine Mikrofon lavere end utilsigtet, elektromagnetisk stråling fra fx hårtørrere, elektriske barbermaskiner, osv.

ConnectLine Mikrofon opfylder internationale standarder for elektromagnetisk kompatibilitet.

USA og Canada

På grund af den begrænsede plads på selve enheden findes alle relevante mærkninger vedrørende godkendelser i denne brugsanvisning.

Denne enhed er certificeret i henhold til.:

FCC ID: U28MIC110
IC: 1350B-MIC110

Enheden er i overensstemmelse med afsnit 15 i FCC-reglerne og Industry Canadas licensfritagede RSS'er.

Brug af enheden er underlagt følgende to betingelser:

Enheden må ikke forårsage skadelig interferens. Enheden skal acceptere al modtaget interferens, heriblandt interferens, der kan forårsage uønsket brug.

Bemærk: Denne enhed er blevet testet og fundet at opfylde grænserne for en Klasse B digital enhed i henhold til afsnit 15 i FCC-reglerne. Disse grænser er designet til at give rimelig beskyttelse mod skadelig interferens i boliginstallationer. Denne enhed genererer, bruger og kan udstråle radiofrekvensenergi, og hvis den ikke installeres og bruges i overensstemmelse med instruktionerne, kan den forårsage skadelig interferens med radiokommunikation. Der er dog ingen garanti for at interferens ikke vil opstå i en bestemt installation.

Hvis denne enhed forårsager skadelig interferens i radio- eller tv-modtagelse, hvilket kan afgøres ved at tænde og slukke enheden, opfordres brugeren til at forsøge at udbedre forholdene med en eller flere af følgende foranstaltninger:

- Drej eller flyt modtagerantennen.
- Stil udstyret og modtageren længere fra hinanden.
- Tilslut udstyret til et andet udtag tilhørende en anden kreds, end det modtageren er tilsluttet.
- Kontakt forhandleren eller en erfaren radio/tv-tekniker for at få hjælp.

Oticon erklærer hermed, at denne Connect-Line Mikrofon er i overensstemmelse med grundlæggende krav og andre relevante bestemmelser i direktivet 1999/5/EF.

Overensstemmelseserklæring fås hos:



Oticon A/S
Kongebakken 9
2765 Smørum
Danmark
www.oticon.dk



Komponenter fra elektronisk udstyr må kun bortskaffes i henhold til gældende lokale regler.



E2831



169198DK / 13.09.16

169198DK / 13.09.16



oticon
PEOPLE FIRST

169198DK / 13.09.16