

# Brugervejledning

---

... til

## iVision 3 - iVision 5 - iVision 7



*Elektroniske lupper fra Instrulog A/S*

## Indholdsfortegnelse

Indholdsfortegnelse .....	2
iVision 3 .....	6
Udvalgte funktioner for iVision 3 .....	6
Hvad du finder i æsken .....	6
Tekniske specifikationer .....	6
Illustration af iVision 3 .....	7
Kom godt i gang .....	7
Indsæt batteriet .....	7
Opladning af batteriet .....	8
Tænd / Sluk .....	8
De forskellige funktioner .....	8
Kontrasterne .....	8
Forstørrelse .....	9
Frys skærbillede .....	9
Læselinje .....	9
Dvaletilstand .....	9
Tilslutning til TV .....	9
iVision 3 Menuen .....	9
Skærmlysstyrke .....	10
LED Belysning .....	10
Lydstyrke .....	10
Dato og Klokkeslæt .....	10
Kontraster .....	10
Batteriniveau .....	10
Enhedsoplysninger .....	10
Fejlfinding .....	10
iVision 5 .....	12
Udvalgte funktioner for iVision 5 .....	12
Hvad finder du i æsken .....	12
Tekniske specifikationer .....	12
Illustration af iVision 5 .....	13
Kom godt i gang .....	14

Håndtagets placering .....	14
Indsæt batteriet.....	14
Tænd / Sluk .....	14
De forskellige funktioner .....	15
Hurtig introduktion.....	15
Kontrasterne.....	15
Forstørrelse.....	16
Skift mellem tæt på og distance .....	16
Frys billede .....	16
Læselinjer .....	16
Gem og Gennemse .....	17
Stemmeoptagelse .....	17
Lommelygte funktion .....	18
Dvaletilstand.....	18
Tilslut til TV.....	18
Tilslut til computer .....	19
iVision 5 Menuen .....	19
Skærmlysstyrke .....	19
LED belysning .....	19
Lydstyrke .....	20
Dato og klokkeslæt .....	20
Kontraster .....	20
Gennemse Menu.....	20
iVision 5 Informationsmenu.....	21
Batteriniveau .....	21
Filinformation .....	21
Hukommelse .....	21
Version.....	21
Fejlfinding.....	21
iVision 7.....	23
Udvalgte funktioner for iVision 7.....	23
Hvad finder du i æsken .....	23
Tekniske specifikationer .....	24

Illustration af iVision 7.....	24
Kom godt i gang.....	25
Indsæt SD kort.....	25
Oplad batteriet.....	25
Tænd / Sluk for iVision 7 .....	26
De forskellige funktioner .....	26
Kontrasterne.....	27
Forstørrelse.....	27
Skift mellem tæt på og distance .....	27
Frys billede.....	27
Læselinjer .....	27
Gem og Gennemse .....	28
Stemmeoptagelse .....	28
Lommelygte funktion .....	29
Dvaletilstand.....	29
Tilslut til TV.....	30
Tilslut til computer .....	30
iVision 7 Menuen .....	30
Skærmlysstyrke .....	31
LED belysning .....	31
Lydstyrke .....	31
Dato og klokkeslæt .....	31
Kontraster .....	31
Gennemse Menu.....	32
iVision 7 Informationsmenu.....	32
Batteriniveau .....	32
Filinformation .....	33
Hukommelse .....	33
Version.....	33
Fejlfinding.....	33
Gældende for samtlige iVision modeller.....	34
Anbefalinger samt Forholdsregler for brug.....	34
Generel assistance .....	34

## **Stort tillykke med din nye elektroniske forstørrelsesenhed!**

Sidder du med denne brugervejledning i hånden er det fordi du har fået en iVision 3, en iVision 5 eller en iVision 7. Denne brugervejledning beskriver og hjælper dig igennem alle tre modeller. Sørg for at gennemgå det kapitel der refererer til lige netop den model du sidder med i hånden.

*Rigtig god fornøjelse.*

**Instrulog A/S**  
Bjerringbrovej 116  
2610 Rødovre

[vej@instrulog.dk](mailto:vej@instrulog.dk)  
[www.instrulog.dk](http://www.instrulog.dk)



# iVision 3

---

## Udvalgte funktioner for iVision 3

Din nye iVision 3 er en enhed i rigtig god kvalitet med mange brugbare funktioner. Eksempelvis følgende udvalgte funktioner / parametre:

- Designet og skabt på en helt ny platform hvilket giver en billedhastighed på hele 60 fps, som betyder at slæbet er minimalt, og giver en et stabilt billede til læsning.
- En ny metode til håndtering af LED belysning, med automatisk regulering.
- Redesign med bedre ergonomisk udformning som også giver forbedret mulighed for håndskrivning.
- Ny og endnu bedre kamerateknologi med en bred linse som giver et bedre billede med mere indehold i skærbilledet.
- Taleannoncering som giver bedre forståelse, hurtigere indlæring og en mere tryk brug.
- Understøttelse af 2x forstørrelse og op til 32x forstørrelse, tydeligt og flydende.
- Understøttelse af 15 forskellige kontraster til dine forskellige behov.
- Understøttelse af frysning af skærbilleder, så du kan komme helt tæt på.
- Understøttelse af forbindelse til TV skærme, så du kan få et endnu større skærbillede.
- Designet og udstyret med et robust og kraftfuldt genopladeligt batteri, med redesignet dvaletilstand, som resulterer i hele seks timers batterilevetid.
- Redesignet dvaletilstandshåndtering, hvorfor den automatisk vil slukke efter to minutter såfremt skærbilledet står stille eller den ikke benyttes.

## Hvad du finder i æsken

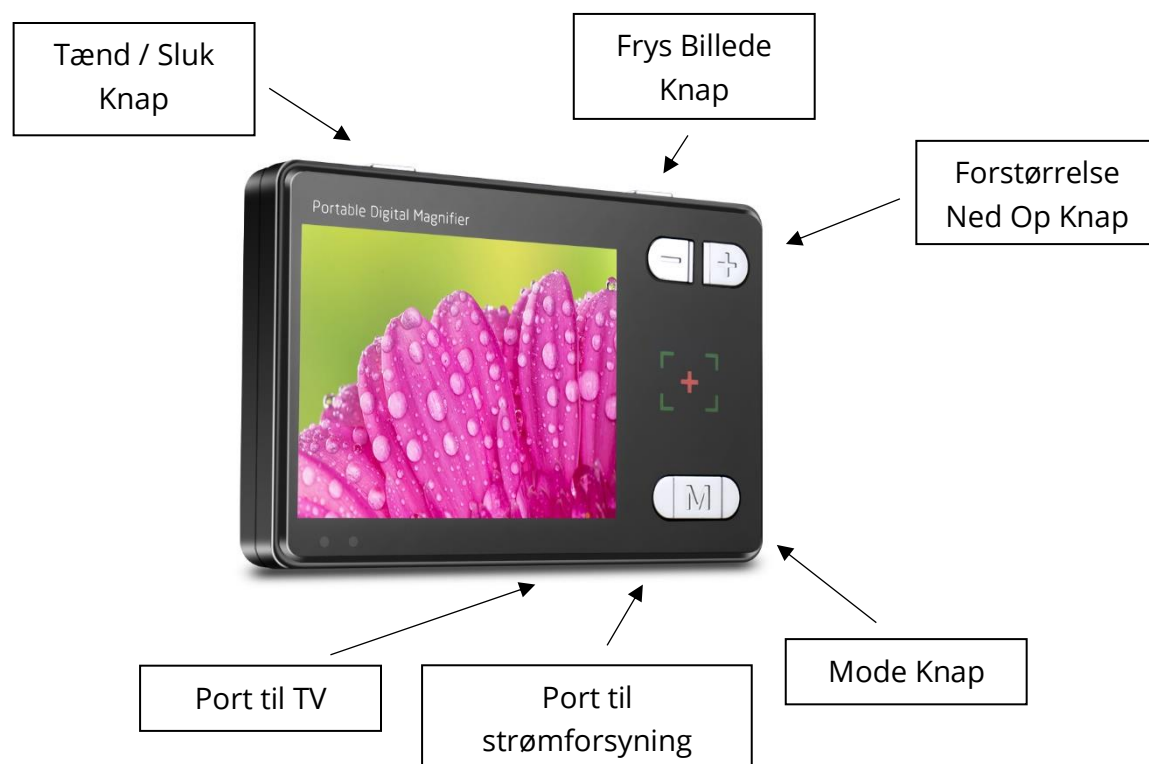
- Transportabel, elektronisk iVision forstørrelses enhed
- Video Output kabel
- Strømforsyning inklusive kabel
- Lithium batteri
- Brugervejledning (Andre sprog)
- Beskyttelsespose
- Håndledsrem
- Mikrofiberklud

## Tekniske specifikationer

- Skærmstørrelse: 3,5 tommer HD LCD Farve.

- Forstørrelse: 2x til 32x.
- Antal pixel: 1,2 Megapixel.
- Kontraster: 15 forskellige.
- Regulering af belysning.
- Regulering af skærmlys.
- Hukommelsesfunktion.
- Frys billede funktion.
- TV Output.
- Batterilevetid per opladning = 6 timers kontinuerligt brug.
- Batterikapacitet: 1500 mAh, genopladeligt lithium.
- Fysisk størrelse: 158 millimeter lang, 88 millimeter bred og 25 millimeter høj.
- Vægt: 200 gram inklusive batteri.

## Illustration af iVision 3



## Kom godt i gang

I det følgende afsnit bliver du klædt på til at komme godt i gang med din iVision 3, hvis du ikke allerede er gået i gang.

### Indsæt batteriet

1. Placer din iVision 3 på et bord og læg den omvendt, med skærmen nedad. Sørg for at placere noget blødt under, så skærmen ikke bliver ridset. Det kan eksempelvis være et rent viskestykke.

2. Løft forsigtigt batteridækslet og skub det ud til siden og læg dækslet ved siden af enheden.
3. Indsæt batteriet. Vær sikker på at du får det indsat korrekt, og brug ikke kræfter på at mase det ned.
4. Skub og tryk batteridækslet på plads igen på samme måde som før, bare i modsat retning. Du hører en lille kliklyd når dækslet kommer rigtigt på plads.

## Opladning af batteriet

1. Det er vigtigt at oplade batteriet inden du tager den i brug første gang. Sørg for at oplade i mindst fire timer første gang.
2. Tag USB strømforsyningen og USB kablet. USB kablets ene ende indsætter du i USB porten i din iVision 3 enhed, og den anden ende indsætter du i selve strømforsyningen.
3. Indsæt strømforsyningen i en stikkontakt.
4. Opladningen er i gang og LED lyset vil lyse rødt.
5. Når opladningen er færdig, vil LED lyset automatisk slukke igen.
6. Sørg for at oplade batteriet så snart du oplever at din iVision 3 indikerer lavet batteriniveau.

## Tænd / Sluk

1. Når din iVision 3 er slukket skal du trykke og hold på Tænd / Sluk knappen i tre sekunder, for at tænde for den. LED lyset vil lyse grønt og den starter med forstørrelses funktionen.
2. Placer nu kameraet mod det du ønsker at læse eller se nærmere på.
3. For at optimere læsningen kan du justere på forstørrelsen, kontrasterne eller fryse skærbilledet, eksempelvis.
4. Når du ikke ønsker at benytte din iVision 3 længere, kan du trykke og holde på Tænd / Sluk knappen i tre sekunder, hvorved den vil slukke.

## De forskellige funktioner

I dette afsnit bliver du præsenteret for de forskellige funktioner som din iVision 3 tilbyder dig at bruge.

### Kontrasterne

Med tryk på Mode knappen kan du nemt og hurtigt ændre på den kontrast som du ser i skærbilledet. De forskellige kontraster er til for at give dig de mest optimale forhold når du ser på billeder eller læser en tekst. Du har 15 forskellige kontraster til rådighed:

Farve	Negativ farver	Monokrom farve
Sort på Hvid	Hvid på Sort	Blå på Hvid
Hvid på Blå	Gul på Sort	Sort på Gul
Gul på Blå	Blå på Gul	Grøn på Hvid
Hvid på Grøn	Orange på Hvid	Hvid på Orange



## Forstørrelse

Du kan bruge Zoom Ind og Zoom Ud knapperne til at justere forstørrelsesniveauet i skærbilledet. Du kan forstørre fra 2x til 32x.

## Frys skærbillede

Med Lås knappen kan du fryse billedet som du kigger på. Det betyder at tekst eller billeder der kan være svære at se live, kan du få helt tæt på, for nærmere observation. Trykker du igen på Lås knappen låses billedet op, og vender tilbage til live visning.

## Læselinje

Når din enhed er tændt og du ser på et objekt, en tekst eller et billede kan du trykke og holde i et sekund på Frys billede knap for at aktivere en horisontal læselinje. Trykker og holder du igen i et sekund ændre linjen sig til vertikal. Tryk og hold igen for at deaktivere læselinjen.

## Dvaletilstand

Din iVision 3 er udstyret med en smart dvaletilstand. Når den registrerer at den ikke bliver brugt, og skærbilledet ikke ændre sig, i to minutter, vil den automatisk slukke.

### Batteriniveau

Ved lavt batteriniveau vil din iVision 3 give dig en annoncering. Et ikon for lavt batteriniveau vil blive vist i skærbilledet og LED lyset vil blinke. Tilslut venligst din strømforsyning med det samme.

## Tilslutning til TV

Tilslut din iVision 3 enhed til dit TV, eller en anden ekstern skærm. Det medfølgende TV kabel indsætter du i din iVision enhed og indsætter den anden ende af kablet (i alt tre stik) i de rette porte, i dit TV.

## iVision 3 Menuen

Din iVision 3 enhed har en indbygget menu, hvor du kan foretage forskellige indstillinger. Herunder finder du en oversigt over hvilke indstillinger du kan foretage dig. Du navigerer i menuen på følgende måde:

- For at komme ind i menuen skal du sørge for at tænde for din iVision 3. Når den er tændt og i live mode, tryk og hold på Mode knappen i tre sekunder.
- Du er nu i menuen:
  - o Benyt Zoom Ind og Zoom Ud for at ændre på den pågældende værdi.
  - o Benyt Mode knappen for at komme til næste indstillingsmulighed (se listen nedenfor).
  - o Benyt Frys billede knappen for at navigere fremad (ved indstilling af dato) samt til at tilføje eller fjerne en markering under kontrasterne.
  - o For at gemme indstillingerne skal du blot vente på at din iVision 3 vender tilbage til live mode. Det sker automatisk efter omkring otte sekunder.

I menuen kan du justere på følgende:

### Skærmlysstyrke

Juster på lysstyrken i skærbilledet som det første i menuen. Benyt Zoom Ind eller Zoom Ud for at justere på værdien og derved skrue op eller ned for lysstyrken.

### LED Belysning

Ønsker du at justere på belysningen på den tekst eller det billede du kigger på, er det her du foretager den indstilling.

### Lydstyrke

Juster på lydstyrken for den talende annoncering. Det er også her at du kan deaktivere den talende annoncering ved at indstille lydstyrken til 0.

### Dato og Klokkelæt

Dato og klokkeslæt kan indstilles. Benyt Lås knap for at springe mellem de forskellige værdier, og Zoom Ind og Zoom Ud knappen for at ændre værdien.

### Kontraster

Du kan aktivere og deaktivere de kontraster du ønsker at have adgang til og bruge. Du skal sørge for at markere de kontraster som du ønsker ved at sætte flueben (ved brug af Lås knappen), samt fjerne fluebenet for de kontraster du ikke ønsker at kunne bruge (Lås knap igen).

### Batteriniveau

Her kan du visuelt aflæse batteriniveauet på din iVision 3.

### Enhedsoplysninger

Her kan du visuelt aflæse versionsnummer samt produktionsdato.

## Fejlfinding

Herunder finder du en tabel med de mest generelle udfordringer og disses løsninger.

Udfordring	Løsning
Skærbilledet er mørkt / sort	Vær sikker på at du har tændt for enheden. Batteriet kan være fladt, tilslut en strømforsyning. Forsøg også at løfte enheden lidt op eller væk for at ændre på objektet foran linsen. Tjek for blokeringer foran linsen.
Enheden tænder ikke.	Batteriet kan være helt fladt. Tilslut en strømforsyning og lad enheden lade op i mindst 30 minutter.
Forvrænget eller dårligt billede.	Tjek linsen og rengør eventuelt den gennemsigtige plade foran.

Skærbilledet er for mørkt eller for lyst.	Juster på lysstyrken som beskrevet i denne brugervejledning.
Intet billede når enheden er tilsluttet en ekstern TV skærm.	Vær sikker på at du har tændt for dit TV. Ændre input kilden (Source) til den rette indgang på dit TV via din fjernbetjening. Vær sikker på at video kablet er indsat i dit TV (det gule stik).

# iVision 5

---

## Udvalgte funktioner for iVision 5

- iVision 5 er udstyret med en 5 tommer stor skærm med antigenskin, 800 x 480 opløsning i HD format og en god belysning.
- To SONY Kameraer på 8 Megapixel til både tæt på og til distance, med optimal farvegengivelse.
- Specialdesignet linse som giver optimal billed- dybde og bredde, hvilket resulterer i mere tekst i skærbilledet.
- 1080P30 distancekamera, 720P60 nærkamera. Resulterer i minimalt slør, et levende HD billede.
- Professionel DSP billedanalyse til gengivelse af livagtige farver og detaljer.
- Intelligent billedforbedringsalgoritme. Skabt til at forbedre enhver detalje og farvestruktur.
- Understøttelse af 2x forstørrelse og op til 32x forstørrelse, tydeligt og flydende.
- Foldbart design som er ergonomisk forbedret.
- Integreret USB C port der understøtter tovejs USB C kabler.
- Hovedtelefonport samt HDMI Output, 1080i60, for tilslutning til HD TV skærme.

## Hvad finder du i æsken

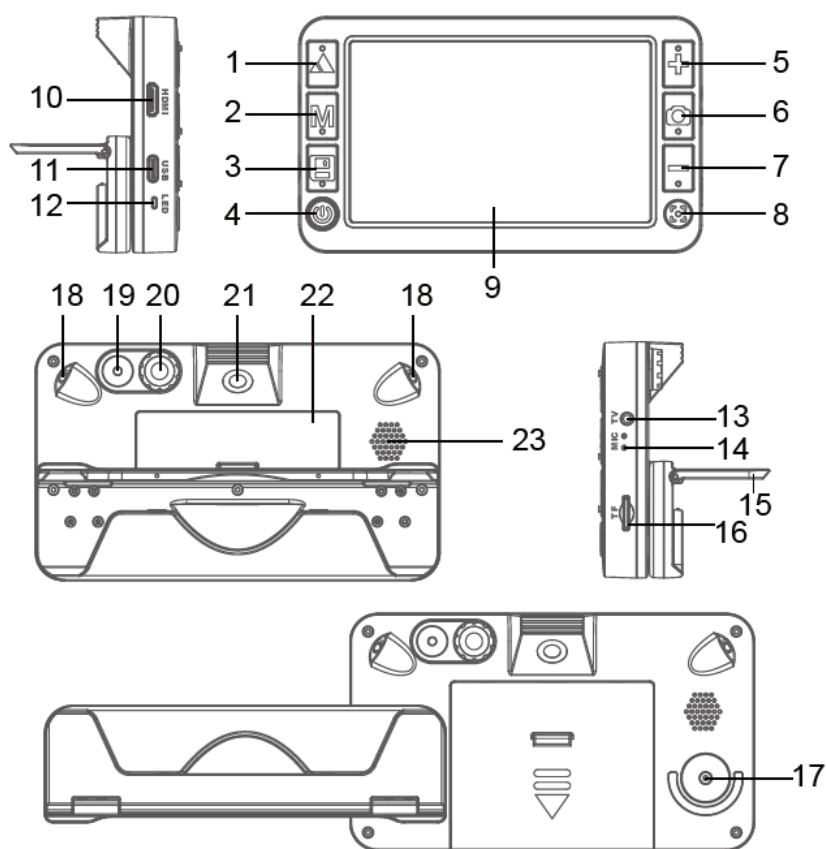
- Transportabel, elektronisk iVision forstørrelses enhed
- Video Output kabel
- HDMI Output kabel
- Strømforsyning inklusive USB C kabel
- Lithium batteri
- Brugervejledning (Andre sprog)
- Beskyttelsespose
- Håndledsrem
- Mikrofiberklud

## Tekniske specifikationer

- Skærmstørrelse: 5 tommer HD LCD 800 x 480.
- Antal pixel: 8 Megapixel for hvert kamera.
- Forstørrelse: 2x til 32x.

- Kontraster: 26 forskellige.
- Autofokus.
- Hukommelsesfunktion, opgraderbar til 32 GB Micro SD kort.
- TV Output, HDMI 1080i60.
- Batterilevetid per opladning = 4 timers kontinuerligt brug.
- Batterikapacitet: 2500 mAh, genopladeligt lithium.
- Fysisk størrelse: 145 millimeter lang, 84 millimeter bred og 28 millimeter høj.
- Vægt: 275 gram inklusive batteri.

## Illustration af iVision 5



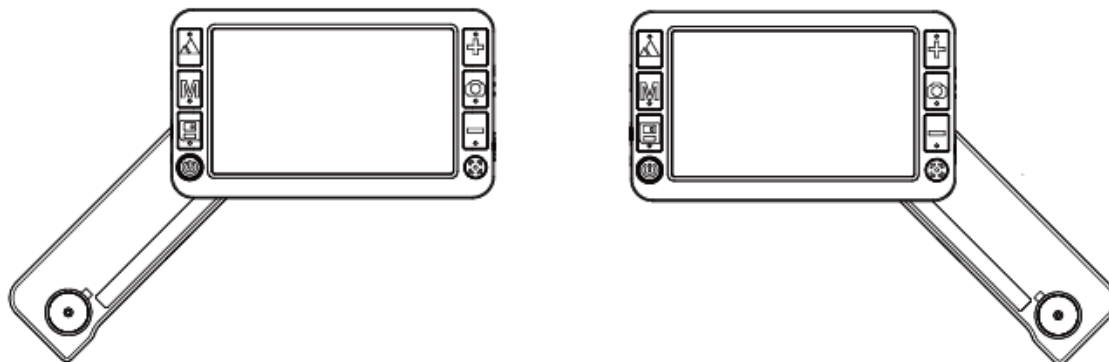
- |  |                             |                             |
|--|-----------------------------|-----------------------------|
| 1. Skift mellem Tæt på og Distance kamera. | 9. LCD Skærm.               | 18. LED belysning tæt på.   |
| 2. Kontrast knap.                          | 10. HDMI port.              | 19. LED belysning distance. |
| 3. Gem knap.                               | 11. USB C port.             | 20. Distance kamera.        |
| 4. Tænd / Sluk knap.                       | 12. LED Indikator.          | 21. Tæt på kamera.          |
| 5. Zoom Ind knap.                          | 13. TV Output port.         | 22. Batteridæksel.          |
| 6. Frys billede knap.                      | 14. Mikrofon.               | 23. Højttaler.              |
| 7. Zoom Ud knap.                           | 15. Læsestand.              |                             |
| 8. Fokus knap.                             | 16. Port til micro SD kort. |                             |
|  | 17. Håndtag.                |                             |

## Kom godt i gang

I det følgende afsnit bliver du klædt på til at komme godt i gang med din iVision 5. Det kan være du allerede er godt i gang, i så fald kan det være du lærer noget nyt.

### Håndtagets placering

Du kan ændre på placeringen af håndtaget bag på din iVision 5 enhed. Alt efter om du er højre- eller venstrehåndet kan du montere håndtaget på enten højre eller venstre side.



1. Åbn for læsestanden og benyt en skruetrækker til at fjerne håndtaget.
2. Løsne også dækslet på det roterende område på bagsiden af din iVision 5, og ombyt placeringen.
3. Sørg for at skruerne indsættes de samme steder, bare modsat, og sæt håndtaget på igen.

### Indsæt batteriet

Bemærk venligst: Inden du tager din iVision 5 i brug første gang er det vigtigt at du oplader den i mindst fire timer.

1. Vend din iVision 5 enhed om, sørg for at beskytte skærmen.
2. Fold håndtaget helt ud. Batteridækslet er nu frit og du kan fjerne det ved at trække det ned ad.
3. Indsæt batteriet. Sørg for at indsætte det korrekt, med kontaktpladerne øverst i venstre hjørne.
4. Monter batteridækslet igen.

Tilslut strømforsyningen og opladningen påbegyndes.

### Tænd / Sluk

For at tænde for din enhed skal du trykke og holde på Tænd / Sluk knappen. Din enhed vil tænde, og du vil kort kunne se et opstartsbillede i skærmen. For at slukke skal du blot trykke og holde Tænd / Sluk knappen igen.

Bemærk venligst: For det bedste resultat, fjern beskyttelsesfilmen fra skærmen. I det ene hjørne finder du en flap som du kan bruge til at fjerne filmen.

## De forskellige funktioner

I dette afsnit bliver du præsenteret for de forskellige funktioner som din iVision 5 tilbyder dig at bruge.

### Hurtig introduktion

For at du kan komme hurtigere i gang får du herunder en kort beskrivelse af funktionerne og knapperne. Det kan nogle gange være nemmere at prøve sig frem. Har du brug for at læse mere finder du senere i denne brugervejledning en nærmere beskrivelse.

**Kontrast knap** // Tryk på Kontrast knappen en gang for at ændre på kontrasten som du ser i skærbilledet.

**Zoom Ind og Ud knap** // Juster på forstørrelsen ved at benytte Zoom Ind og Zoom Ud knapperne.

**Frys billede knap** // Tryk en gang på Frys billede knappen for at fastholde det aktuelle billede som du ser i skærmen, og tryk på samme knap igen for at vende tilbage til live tilstand.

**Skift mellem tæt på og distance** // Tryk på Skift mellem tæt på og distance knappen for at skifte mellem de to kameraer der sidder på bagsiden af din iVision 5.

**Gem billede og Gennemse** // Tryk på Gem knappen for at tage et billede og gemme det, og tryk og hold på knappen for at gennemse dine billeder.

**System indstillinger** // Tryk og hold på Kontrast knap for at tilgå en menu. Benyt Skift mellem tæt på og distance knappen for at navigere op og Gem billede og Gennemse knap for at navigere ned. Vend tilbage til live mode ved hurtigt tryk på Kontrast knap.

**Informationsmenu** // Tryk og hold Frys billede knap for at tilgå Informationsmenuen.

**Klokkeslæt og dato** // Tryk en gang hurtigt på Fokus knap for at se klokkeslæt og dato.

### Kontrasterne

Med tryk på Mode knappen kan du nemt og hurtigt ændre på den kontrast som du ser i skærbilledet. De forskellige kontraster er til for at give dig de mest optimale forhold når du ser på billeder eller læser en tekst. Du har 26 forskellige kontraster til rådighed:

Farve	Farveforbedring	Negativ farver
Monokrom farve	Sort på Hvid	Hvid på Sort

Blå på Hvid	Hvid på Blå	Gul på Sort
Sort på Gul	Gul på Blå	Blå på Gul
Grøn på Hvid	Hvid på Grøn	Orange på Hvid
Hvid på Orange	Rød på Sort	Sort på Rød
Orange på Sort	Sort på Orange	Gul på Grøn
Grøn på Gul	Hvid på Rød	Rød på Hvid
Hvid på Gul		Gul på Hvid

Bemærk venligst: Du kan justere på de kontraster du ønsker, skal være tilgængelige for dig, når du benytter din iVision 5 enhed. Se afsnittet om Kontraster under Indstillinger senere i denne brugervejledning.

### Forstørrelse

Du kan bruge Zoom Ind og Zoom Ud knapperne til at justere forstørrelsesniveauet i skærbilledet. Du kan forstørre fra 2x til 32x.

### Skift mellem tæt på og distance

Du har to forskellige kameraer du kan vælge i mellem. Det ene bruger du til tekst, billeder og objekter som befinder sig tæt på. Normalt derhjemme, på det bord du sidder ved, såsom en avis, magasin, opskrifter, familie billeder og så videre. Det kan også være på arbejdspladsen, hos frisøren og så videre. Det andet kamera bruger du til tekst, billeder og objekter som befinder sig længere væk, eksempelvis på togstationer, i supermarkedet og lignende steder. Når belysningen er svag vil du muligvis kunne opleve at din iVision 5 informerer dig om det ved brug af et ikon i skærbilledet. Svag belysning kan være svært at håndtere – mere lys giver et bedre billede.

### Frys billede

Frys billede knappen kan bruges til at fastfryse et billede i skærmen. Det kan eksempelvis være tekst eller objekter der befinder sig oppe i højden. Peg din iVision 5 enhed op mod teksten, billedet eller objektet, tryk på Frys billede knap, og tag din enhed ned igen. Nu kan du i ro og mag og med god ergonomi se eller aflæse billedet i skærmen.

### Læselinjer

Læselinjer i skærbilledet kan hjælpe dig med at holde overblikket og optimere din læsning. For at aktivere en læselinje skal du trykke og holde på Skift mellem tæt og distance knappen. Første gang aktiverer du en horisontal læselinje. Du vil opleve at den blinker i omkring fem sekunder. Trykker og holder du på samme knap igen, aktiveres en vertikal læselinje. Tryk og hold igen for at fjerne læselinjen.

Du kan justere på læselinjens position. Når enten den horisontale eller den vertikale læselinje blinker, tryk og hold på enten Zoom Ind eller Zoom Ud for at flytte læselinjen henholdsvis Op og Ned samt Venstre og Højre.



## Gem og Gennemse

Du kan gemme skærbilleder, lidt ligesom et digitalkamera. Får du eksempelvis et visitkort udleveret, eller har du et telefonnummer skrevet ned, som du ønsker at gemme, kan du trykke på Gem knappen en gang hurtigt for at tage et billede og gemme det med det samme.

Når du ønsker at gennemse de billeder du har taget trykker og holder du på Gem knappen. Nu placeres du i Gennemse funktionen, hvor du kan se dine billeder. Du kan også ændre på forstørrelsen og derved aflæse detaljerne i billedet, eller komme tættere på informationen, eksempelvis for visitkortet.

I Gennemse funktionen giver de forskellige knapper forskellige muligheder:

<b>Knap</b>	<b>Hurtigt tryk</b>	<b>Tryk og hold</b>
Tæt på / Distance	Forrige billede	Navigering Op ( <i>Efter Zoom Ind</i> )
Kontrast	Kontrast ændring	Forlad Gennemse ( <i>Naviger Venstre efter Zoom Ind</i> )
Gem	Næste billede	Navigering Ned ( <i>Efter Zoom Ind</i> )
Zoom Ind	Juster forstørrelsen ind	Samme som hurtigt tryk
Frys billede	Stemmeoptagelse / Afspil	Naviger Højre ( <i>Efter Zoom Ind</i> )
Zoom Ud	Juster forstørrelsen ud	Samme som hurtigt tryk

Du kan som standard gemme mellem 50 og 100 billeder, alt efter størrelse og kvalitet. Du kan udvide hukommelsen ved brug af et Mirco SD kort.

## Stemmeoptagelse

Du har mulighed for at optage et såkaldt stemmenotat til dine gemte billeder, når du befinder dig i Gennemse funktionen. Det kan være telefonnummeret som du læser højt for nemmere at kunne huske det næste gang, et notat der fortæller noget om situationen eller billedet eller noget helt tredje, som er relevant for dig at huske i sammenhæng med selve billedet. For at lave stemmeoptagelser til billeder skal du gøre følgende:

1. Fra live mode skal du springe til Gennemse funktionen ved at trykke og holde på Gem knappen.
2. Naviger til billedet som du ønsker at tilføje en stemmeoptagelse til. Se ovenstående tabel for vejledning til, hvordan du navigerer.
3. Når du har fundet billedet og er klar til stemmeoptagelse, tryk da på Frys billede knap.
4. Optagelse starter, og du kan indtale dit notat.
5. Du kan optage i maksimalt 30 sekunder. Brug Frys billede knap for at stoppe optagelse inden de 30 sekunder.
6. Stemmeoptagelsen gemmes automatisk.

Når du gennemser selvsamme billede næste gang vil din optagelse automatisk blive afspillet. Ønsker du ikke at høre optagelsen kan du afbryde afspilningen ved tryk på Frys billede knap.

Bemærk venligst: Ønsker du at slette en stemmeoptagelse skal dette gøres under Indstillinger. Læs herom mere senere i denne brugervejledning.

## Lommelygte funktion

Din iVision 5 har en indbygget lommelygte funktion, som bruger en af LED lamperne ved siden af kameraet til at lyse op. Lommelygten har fire forskellige tilstande som du kan skifte i mellem.

**Tænd for lommelygte:** Når din iVision 5 er slukket, skal du trykke og holde på Frys billede knap og samtidigt trykke og holde på Tænd / Sluk knappen. Lommelygten tænder efter små tre sekunder. Nu er lommelygten tændt.

**Skift tilstand:** Trykker du på Frys billede knap en gang hurtigt kan du skifte mellem de fire tilstande. Du kan vælge et konstant lys, blinkende lys, hurtigt blinkede lys samt "fade in / fade out" lys.

**Juster styrken:** Du kan justere lysstyrken for konstant og blinkende lys ved brug af Zoom Ind og Zoom Ud knapperne.

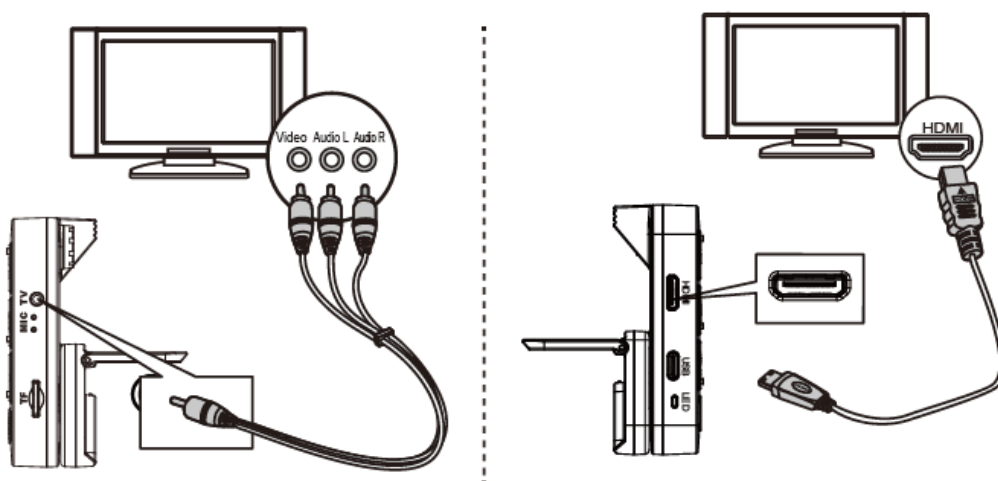
**Sluk for lommelygte:** Tryk og hold på Tænd / Sluk knappen for at slukke for lommelygten.

## Dvaletilstand

Din iVision 5 er udstyret med en smart dvaletilstand. Når den registrerer at den ikke bliver brugt, og skærbilledet ikke ændre sig, i et minut, vil den automatisk skifte over til i skærbilledet at vise batteriniveau, aktuelle dato og klokkeslæt. I denne tilstand skal du blot trykke på en tilfældig knap for at vende tilbage til live mode. Registrerer din iVision 5 at du ikke benytter den i yderligere et minut vil den automatisk slukke.

## Tilslut til TV

Illustration af hvilke porte du kan benytte ved tilslutning til TV:



Du kan tilslutte din iVision 5 til en ekstern TV- eller computerskærm ved brug af enten Video Output kabel eller HDMI kabel. Formålet er at du får et langt større billede ved at tilslutte en ekstern skærm. Derved kan du nemmere læse tekster eller se detaljerne i billeder.

Venstre kant af din iVision 5 enhed har en port til HDMI kablet.

Højre kant af din iVision 5 enhed har en port til TV Output kablet. Begge kabler finder du i iVision 5 æsken.

Når du tilslutter din enhed til en ekstern skærm, vil skærmen i din iVision 5 automatisk slukke.

## Tilslut til computer

Du kan bruge det medfølgende USB C kabel til at tilslutte din iVision 5 enhed til en computer. Din computer kan aflæse den interne hukommelse på enheden, hvilket betyder at du kan gennemse og / eller overføre dine billeder og dine stemmeoptagelser til din computer.

## iVision 5 Menuen

Din iVision 5 enhed har en indbygget menu, hvor du kan foretage forskellige indstillinger. Det følgende afsnit præsenterer hvilke indstillinger og informationer du kan foretage dig og finde.

Du tilgår Menuen ved at trykke og holde på Kontrast knappen. Først en oversigt over hvordan de forskellige knapper fungerer inde i menuen:

<b>Knap</b>	<b>Handling</b>
Tæt på / Distance	Forrige indstilling
Kontrast	Forlad Menu
Gem	Næste indstilling
Zoom Ind	Forrige mulighed
Frys billede	Aktivering / Deaktivering af indstilling
Zoom Ud	Næste mulighed

## Skærmlsstyrke

Du kan justere på lysstyrken i skærbilledet. Tilgå Menuen ved at trykke og holde på Kontrast knappen og naviger til muligheden for at justere på skærmlsstyrken. Benyt Zoom Ind og Zoom Ud for at ændre på værdien fra 1 til 5.

## LED belysning

Som med skærmlsstyrken kan du også justere på styrken af belysningen for LED'erne. Værdi 0 slukker for belysningen, mens værdi 5 er den kraftigste belysning. Benyt igen Zoom Ind og Zoom Ud knapperne for at ændre på værdien til det ønskede.

Det giver mening at slukke for belysningen hvis du kigger på billeder eller magasiner som giver meget genskin.

Bemærk venligst: Du ændrer LED belysningen for det kamera som aktuelt er i brug. Det betyder at benytte du "tæt på" kameraet, så er det LED belysningen for dette kamera du justerer på.

## Lydstyrke

Du kan også justere på lydstyrken – du kan enten skure ned eller op, eller gøre den lydløs.

## Dato og klokkeslæt

Sørg for at indstille datoen og klokkeslættet så du altid har det lige ved hånden. Du benytter Zoom Ind og Zoom Ud knapperne til at ændre på værdierne, og Frys billede knap for at springe til næste mulighed. Eksempelvis ændrer du årstallet fra 2020 til 2021 ved at trykke på Zoom Ind knappen. Nu springer du til næste mulighed, som er måned, ved at trykke på Frys billede knap. Efterfølgende er det datoen, timetal, minuttal og til sidst sekunder.

## Kontraster

Du kan aktivere og deaktivere de kontraster du ønsker at have adgang til og bruge. Du skal sørge for at markere de kontraster som du ønsker ved at sætte flueben (ved brug af Frys billede knap), samt fjerne fluebenet for de kontraster du ikke ønsker at kunne bruge (Frys billede knap igen).

## Gennemse Menu

Dine billeder og dine stemmeoptagelser er placeret i den såkaldte Gennemse Menu. Du kommer til Gennemse Menuen ved, fra live mode, at tilgå Gennemse Funktionen ved at trykke og holde Gem knappen.

Nu befinder du dig i Gennemse Funktionen. Tryk og hold nu på Kontrast knappen for at tilgå Gennemse Menuen.

Her kan du udføre følgende handlinger:

**Slette aktuelle stemmeoptagelse:** Ikonet af en skraldespand med en højttaler i, ved siden af tallet 1, indikerer at du ønsker at slette den aktuelle stemmeoptagelse for det billede du kom fra. Tryk på Zoom Ind eller Zoom Ud for at placere et flueben i den visuelle firkant til højre i skærbilledet, efterfulgt af Frys billede, såfremt du ønsker at slette stemmeoptagelsen.

**Slette samtlige stemmeoptagelser:** Ønsker du at slette samtlige stemmeoptagelser skal du navigere til selvsamme ikon som før, blot uden 1 tallet ved siden af. Herved sletter du samtlige stemmeoptagelser, når du som ovenstående, placerer et flueben i firkanten og trykker på Frys billede knappen.

**Slette aktuelle billede:** Akkurat som ovenstående. Ikonet for at slette det aktuelle billede er en skraldespand med tallet 1 ved siden af.

**Slette samtlige billeder:** Samme ikon som ovenfor, blot uden tallet 1 ved siden af skraldespanden.

**Formatering:** Du kan også nemt og hurtigt slette alle dine billeder og alle dine stemmeoptagelser ved at vælge at formatere hukommelsen. Ikonet ligner en harddisk, og du skal sætte flueben efterfulgt af tryk på Frys billede knap for at gennemføre formateringen.

Bemærk venligst: Når du først har slettet et billede eller en stemmeoptagelse kan disse ikke genskabes igen.

## iVision 5 Informationsmenu

I informationsmenuen kan du indhente forskellige informationer såsom batteriniveau, filinformation og lignende.

Du tilgår informationsmenuen ved, i live mode, at trykke og holde på Frys billede knap. I menuen benytter du Skift mellem tæt på og distance knap og Gem knap til at navigere op og / eller ned.

### Batteriniveau

Her aflæser du batteriniveauet i procent.

### Filinformation

Angiver det totale antal gemte billeder og stemmeoptagelser.

### Hukommelse

Her præsenteres du for oplysninger om den interne hukommelse for din iVision 5. Du kan aflæse den totale mængde hukommelse samt den mængde hukommelse du aktuelt har i brug.

### Version

Under VER ikonet kan du se den aktuelle firmware version som er installeret på din enhed. Du kan også se datoen for hvornår firmwaren er genereret.

## Fejlfinding

Herunder finder du en tabel med de mest generelle udfordringer og disses løsninger for din iVision 5.

Udfordring	Løsning
Skærbilledet er mørkt / sort	Vær sikker på at du har tændt for enheden. Batteriet kan være fladt, tilslut en strømforsyning. Forsøg også at løfte enheden lidt op eller væk for at ændre på objektet foran linsen. Tjek for blokeringer foran linsen.
Enheden tænder ikke.	Batteriet kan være helt fladt. Tilslut en strømforsyning og lad enheden lade op i mindst 30 minutter.

Ingen lyd.	Vær sikker på at lydstyrken er indstillet til en værdi mellem 1 og 5 under Indstillinger.
Forvrænget eller dårligt billede.	Tjek linsen og rengør eventuelt den gennemsigtige plade foran. Vær sikker på at området din enhed kigger på ikke er for mørkt. Vær også sikker på hvilket kamera du benytter – enten tæt på eller distance kamera.
Skærbilledet er for mørkt eller for lyst.	Juster på lysstyrken som beskrevet i denne brugervejledning.
Kan ikke gemme et billede / Kort fejl.	Du skal desværre foretage en formatering af hukommelsen. Se beskrivelse tidligere i denne brugervejledning.
Intet billede når enheden er tilsluttet en ekstern TV skærm.	Vær sikker på at du har tændt for dit TV. Ændre input kilden (Source) til den rette indgang på dit TV via din fjernbetjening. Vær sikker på at video kablet er indsat i dit TV (det gule stik). Benytter du HDMI, skal du være sikker på at det er HDMI porten du benytter, både for iVision 5 samt TV. Sørg for at TV Source (kilde) står til HDMI.

# iVision 7

---

## Udvalgte funktioner for iVision 7

iVision 7 er den største af de tre modeller. Det er en Full HD enhed som er skabt for at give dig det bedste resultat når du læser tekster, ser på billeder, ser på objekter eller lignende.

- iVision 7 er udstyret med en 7 tommer stor skærm med antigenskin, en opløsning på 1024 x 600, HD format og en god, kraftig belysning.
- To SONY Kameraer på 4 Megapixel til både tæt på og til distance, med optimal farvegengivelse.
- Specialdesignet linse som giver optimal billed- dybde og bredde, hvilket resulterer i mere tekst i skærbilledet.
- 1080P30 distancekamera, 720P60 nærkamera. Resulterer i minimalt slør, et levende HD billede.
- Professionel DSP billedanalyse til gengivelse af livagtige farver og detaljer.
- Intelligent billedforbedringsalgoritme. Skabt til at forbedre enhver detalje og farvestruktur.
- Understøttelse af 2x forstørrelse og op til 32x forstørrelse, tydeligt og flydende.
- Foldbart design som er ergonomisk forbedret.
- Integreret USB C port der understøtter tovejs USB C kabler.
- Hovedtelefonport samt HDMI Output, 1080i60, for tilslutning til HD TV skærme.
- Fysisk størrelse om en mindre tablet – nem at have med!
- Udstyret med hele 26 forskellige kontraster for at give dig det mest optimale læsemiljø.

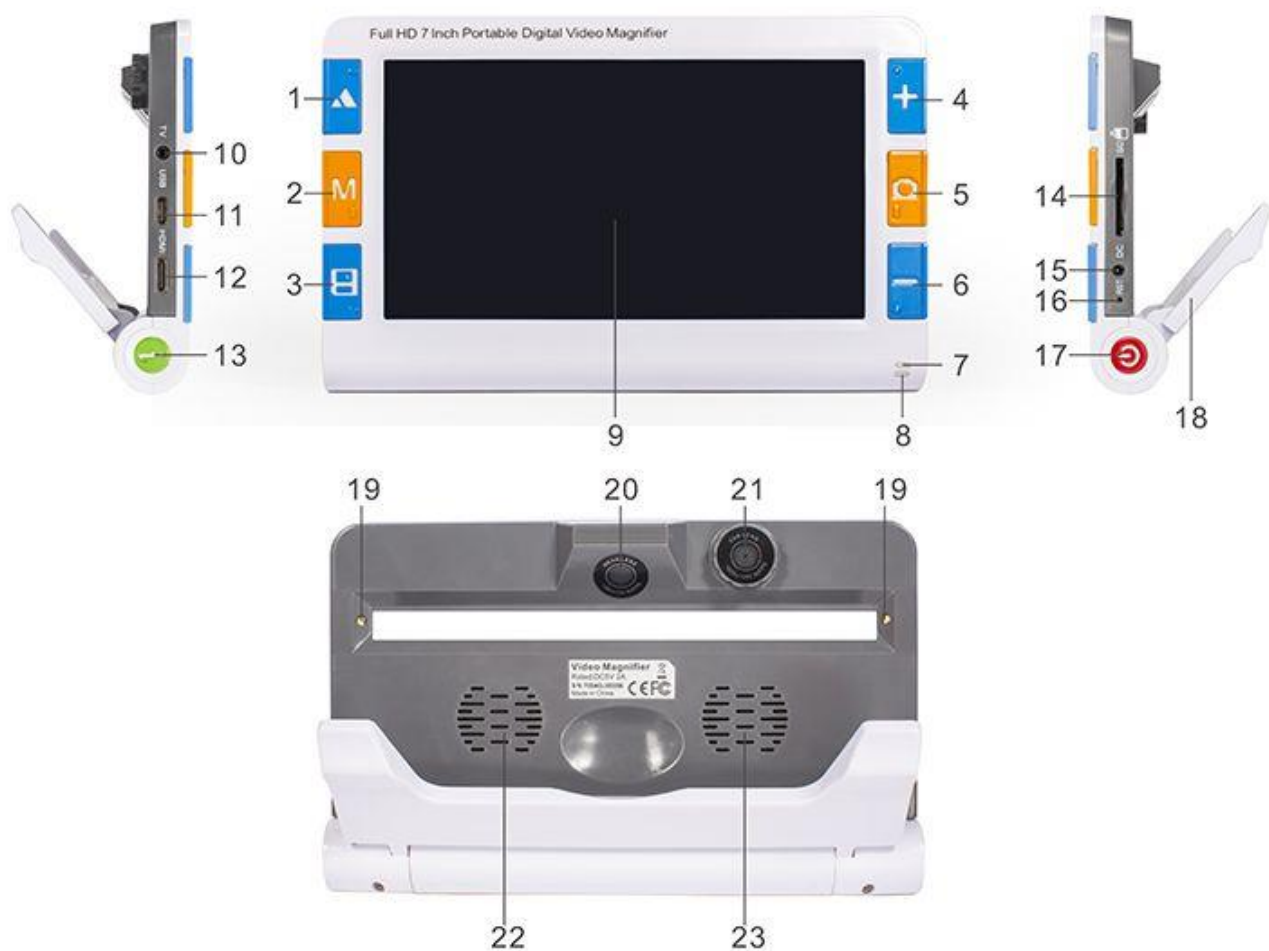
## Hvad finder du i æsken

- Transportabel, elektronisk iVision forstørrelses enhed
- Video Output kabel
- HDMI Output kabel
- Strømforsyning inklusive kabel
- USB C kabel
- Brugervejledning (Andre sprog)
- Beskyttelsesetui
- Skærmbeskyttelse
- Mikrofiberklud

## Tekniske specifikationer

- Skærmstørrelse: 7 tommer HD LCD 1024 x 600.
- Antal pixel: 4 Megapixel for hvert kamera.
- Forstørrelse: 2x til 32x.
- Kontraster: 26 forskellige.
- Autofokus.
- Hukommelsesfunktion, opgraderbar til 32 GB SD kort.
- TV Output, HDMI 1080i60.
- Batterilevetid per opladning = 4 timers kontinuerligt brug.
- Batterikapacitet: 5200 mAh, genopladeligt lithium.
- Fysisk størrelse: 150 millimeter lang, 84 millimeter bred og 30 millimeter høj.
- Vægt: 395 gram inklusive batteri.

## Illustration af iVision 7





- |  |                              |                       |
|--|------------------------------|-----------------------|
| 1. Skift mellem Tæt på og Distance kamera. | 8. LED Indikator (Oplader).  | 16. Nulstil port.     |
| 2. Kontrast knap.                          | 9. LCD Skærm.                | 17. Tænd / Sluk knap. |
| 3. Gem knap.                               | 10. TV Output port.          | 18. Læsestand.        |
| 4. Zoom Ind knap.                          | 11. USB C port.              | 19. LED belysning.    |
| 5. Frys billede knap.                      | 12. HDMI port.               | 20. Tæt på kamera.    |
| 6. Zoom Ud knap.                           | 13. Info knap.               | 21. Distance kamera.  |
| 7. LED Indikator (Tændt).                  | 14. Port til SD kort.        | 22. Højtaler.         |
|  | 15. Port til strømforsyning. | 23. Køling.           |

## Kom godt i gang

I det følgende afsnit bliver du klædt på til at komme godt i gang med din iVision 7 enhed. Måske du allerede er godt i gang? I så fald kan det være at du lærer noget nyt. God fornøjelse under alle omstændigheder.

### Indsæt SD kort

Ønsker du det, kan du indsætte dit eget SD kort for at opgradere den interne hukommelse. Du kan herved gemme flere billeder i din iVision enhed til senere brug.

Bemærk venligst: Det er ikke nødvendigt at indsætte et SD kort, blot en mulighed.

- Lokaliser SD kort porten som er placeret ude i højre side, på kanten, cirka i midten. SD kort porten er en lang åbning i enheden, og med bogstaverne SD ved siden af porten.
- Tag dit SD kort og vend det som illustreret via ikonet ved siden af SD kort porten. Det kan være du har brug for assistance. Ellers skal SD kortet vendes således at det afskårne hjørne vender ind mod enheden, tættes på Tænd / Sluk knappen, og med kontaktpladerne pegende fremad, mod dig.

### Oplad batteriet

Bemærk venligst: Inden du tager din iVision 7 i brug første gang er det vigtigt at du oplader den i mindst fire timer.

Du kan oplade din iVision 7 på to forskellige metoder. For begge metoder skal du benytte den medfølgende USB strømforsyning. Til denne skal du tilslutte enten USB C kablet eller strømforsynings kablet.

- USB C kablet skal indsættes i venstre side af enheden, ude på kanten.
- Strømforsynings kablet skal indsættes i højre side, på kanten.

Når din iVision 7 oplader, vil den nederst LED indikator lyse rødt. Når opladningen er fuldført, vil LED indikatoren slukke.

## Tænd / Sluk for iVision 7

Du tænder for din enhed ved at trykke og holde på Tænd / Sluk knappen i godt tre sekunder. Er lydniveauet aktiveret og højt nok vil du kunne høre et lydssignal der indikerer at din enhed starter op. Den er nu klar til brug. Herfra kan du justere på forstørrelse, kontraster, tilgå menu og så videre.

For at slukke for den udfører du blot samme kommando: Tryk og hold Tænd / Sluk knappen.

Bemærk venligst: For det bedste resultat, fjern beskyttelsesfilmen fra skærmen. I det ene hjørne finder du en flap som du kan bruge til at fjerne filmen.

## De forskellige funktioner

For at du kan komme hurtigere i gang får du herunder en kort beskrivelse af funktionerne og knapperne. Det kan nogle gange være nemmere at prøve sig frem. Har du brug for at læse mere finder du senere i denne brugervejledning en nærmere beskrivelse.

**Kontrast knap** // Tryk på Kontrast knappen en gang for at ændre på kontrasten som du ser i skærbilledet.

**Zoom Ind og Ud knap** // Juster på forstørrelsen ved at benytte Zoom Ind og Zoom Ud knapperne.

**Frys billede knap** // Tryk en gang på Frys billede knappen for at fastholde det aktuelle billede som du ser i skærmen, og tryk på samme knap igen for at vende tilbage til live tilstand.

**Skift mellem tæt på og distance** // Tryk på Skift mellem tæt på og distance knappen for at skifte mellem de to kameraer der sidder på bagsiden af din iVision 7.

**Gem billede og Gennemse** // Tryk på Gem knappen for at tage et billede og gemme det, og tryk og hold på knappen for at gennemse dine billeder.

**System indstillinger** // Tryk og hold på Kontrast knap for at tilgå en menu. Benyt Skift mellem tæt på og distance knappen for at navigere op og Gem billede og Gennemse knap for at navigere ned. Vend tilbage til live mode ved hurtigt tryk på Kontrast knap.

**Informationsmenu** // Tryk og hold Frys billede knap for at tilgå Informationsmenuen.

**Klokkeslæt og dato** // Tryk en gang hurtigt på Info knappen for at aflæse klokkeslæt og dato.

## Kontrasterne

Med tryk på Mode knappen kan du nemt og hurtigt ændre på den kontrast som du ser i skærbilledet. De forskellige kontraster er til for at give dig de mest optimale forhold når du ser på billeder eller læser en tekst. Du har 26 forskellige kontraster til rådighed:

Farve	Farveforbedring	Negativ farver
Monokrom farve	Sort på Hvid	Hvid på Sort
Blå på Hvid	Hvid på Blå	Gul på Sort
Sort på Gul	Gul på Blå	Blå på Gul
Grøn på Hvid	Hvid på Grøn	Orange på Hvid
Hvid på Orange	Rød på Sort	Sort på Rød
Orange på Sort	Sort på Orange	Gul på Grøn
Grøn på Gul	Hvid på Rød	Rød på Hvid
Hvid på Gul		Gul på Hvid

Bemærk venligst: Du kan justere på de kontraster du ønsker, skal være tilgængelige for dig, når du benytter din iVision 7 enhed. Se afsnittet om Kontraster under Indstillinger senere i denne brugervejledning.

## Forstørrelse

Du kan bruge Zoom Ind og Zoom Ud knapperne til at justere forstørrelsesniveauet i skærbilledet. Du kan forstørre fra 2x til 32x.

## Skift mellem tæt på og distance

Du har to forskellige kameraer du kan vælge i mellem. Det ene bruger du til tekst, billeder og objekter som befinder sig tæt på. Normalt derhjemme, på det bord du sidder ved, såsom en avis, magasin, opskrifter, familie billeder og så videre. Det kan også være på arbejdspladsen, hos frisøren og så videre. Det andet kamera bruger du til tekst, billeder og objekter som befinder sig længere væk, eksempelvis på togstationer, i supermarkedet og lignende steder. Når belysningen er svag, vil du muligvis kunne opleve at din iVision 7 informerer dig om det ved brug af et ikon i skærbilledet. Svag belysning kan være svært at håndtere – mere lys giver et bedre billede.

## Frys billede

Frys billede knappen kan bruges til at fastfryse et billede i skærmen. Det kan eksempelvis være tekst eller objekter der befinder sig oppe i højden. Peg din iVision 7 enhed op mod teksten, billedet eller objektet, tryk på Frys billede knap, og tag din enhed ned igen. Nu kan du i ro og mag og med god ergonomi se eller aflæse billedet i skærmen.

## Læselinjer

Læselinjer i skærbilledet kan hjælpe dig med at holde overblikket og optimere din læsning. For at aktivere en læselinje skal du trykke og holde på Skift mellem tæt og distance knappen. Første gang aktiverer du en horisontal læselinje. Du vil opleve at den blinker i omkring fem

sekunder. Trykker og holder du på samme knap igen, aktiveres en vertikal læselinje. Tryk og hold igen for at fjerne læselinjen.

Du kan justere på læselinjens position. Når enten den horisontale eller den vertikale læselinje blinker, tryk og hold på enten Zoom Ind eller Zoom Ud for at flytte læselinjen henholdsvis Op og Ned samt Venstre og Højre.

## Gem og Gennemse

Du kan gemme skærbilleder, lidt ligesom et digitalkamera. Får du eksempelvis et visitkort udleveret, eller har du et telefonnummer skrevet ned, som du ønsker at gemme, kan du trykke på Gem knappen en gang hurtigt for at tage et billede og gemme det med det samme.

Når du ønsker at gennemse de billeder du har taget, trykker og holder du på Gem knappen. Nu placeres du i Gennemse funktionen, hvor du kan se dine billeder. Du kan også ændre på forstørrelsen og derved aflæse detaljerne i billedet, eller komme tættere på informationen, eksempelvis for visitkortet.

I Gennemse funktionen giver de forskellige knapper forskellige muligheder:

<b>Knap</b>	<b>Hurtigt tryk</b>	<b>Tryk og hold</b>
Tæt på / Distance	Forrige billede	Navigering Op ( <i>Efter Zoom Ind</i> )
Kontrast	Kontrast ændring	Forlad Gennemse ( <i>Naviger Venstre efter Zoom Ind</i> )
Gem	Næste billede	Navigering Ned ( <i>Efter Zoom Ind</i> )
Zoom Ind	Juster forstørrelsen ind	Samme som hurtigt tryk
Frys billede	Stemmeoptagelse / Afspil	Naviger Højre ( <i>Efter Zoom Ind</i> )
Zoom Ud	Juster forstørrelsen ud	Samme som hurtigt tryk

Du kan som standard gemme mellem 50 og 100 billeder, alt efter størrelse og kvalitet. Du kan udvide hukommelsen ved brug af et SD kort.

## Stemmeoptagelse

Du har mulighed for at optage et såkaldt stemmenotat til dine gemte billeder, når du befinder dig i Gennemse funktionen. Det kan være telefonnummeret som du læser højt for nemmere at kunne huske det næste gang, et notat der fortæller noget om situationen eller billedet eller noget helt tredje, som er relevant for dig at huske i sammenhæng med selve billedet. For at lave stemmeoptagelser til billeder skal du gøre følgende:

1. Fra live mode skal du springe til Gennemse funktionen ved at trykke og holde på Gem knappen.
2. Naviger til billedet som du ønsker at tilføje en stemmeoptagelse til. Se ovenstående tabel for vejledning til, hvordan du navigerer.
3. Når du har fundet billedet og er klar til stemmeoptagelse, tryk da på Frys billede knap.
4. Optagelse starter, og du kan indtale dit notat.

5. Du kan optage i maksimalt 30 sekunder. Brug Frys billede knap for at stoppe optagelse inden de 30 sekunder.
6. Stemmeoptagelsen gemmes automatisk.

Når du gennemser selvsamme billede næste gang vil din optagelse automatisk blive afspillet. Ønsker du ikke at høre optagelsen kan du afbryde afspilningen ved tryk på Frys billede knap.

Bemærk venligst: Ønsker du at slette en stemmeoptagelse skal dette gøres under Indstillinger. Læs herom mere senere i denne brugervejledning.

## Lommelygte funktion

Din iVision 7 har en indbygget lommelygte funktion, som bruger en af LED lamperne ved siden af kameraet til at lyse op. Lommelygten har fire forskellige tilstande som du kan skifte i mellem.

**Tænd for lommelygte:** Når din iVision 7 er slukket, skal du trykke og holde på Frys billede knap og samtidigt trykke og holde på Tænd / Sluk knappen. Lommelygten tænder efter små tre sekunder. Nu er lommelygten tændt.

**Skift tilstand:** Trykker du på Frys billede knap en gang hurtigt kan du skifte mellem de fire tilstande. Du kan vælge et konstant lys, blinkende lys, hurtigt blinkede lys samt "fade in / fade out" lys.

**Juster styrken:** Du kan justere lysstyrken for konstant og blinkende lys ved brug af Zoom Ind og Zoom Ud knapperne.

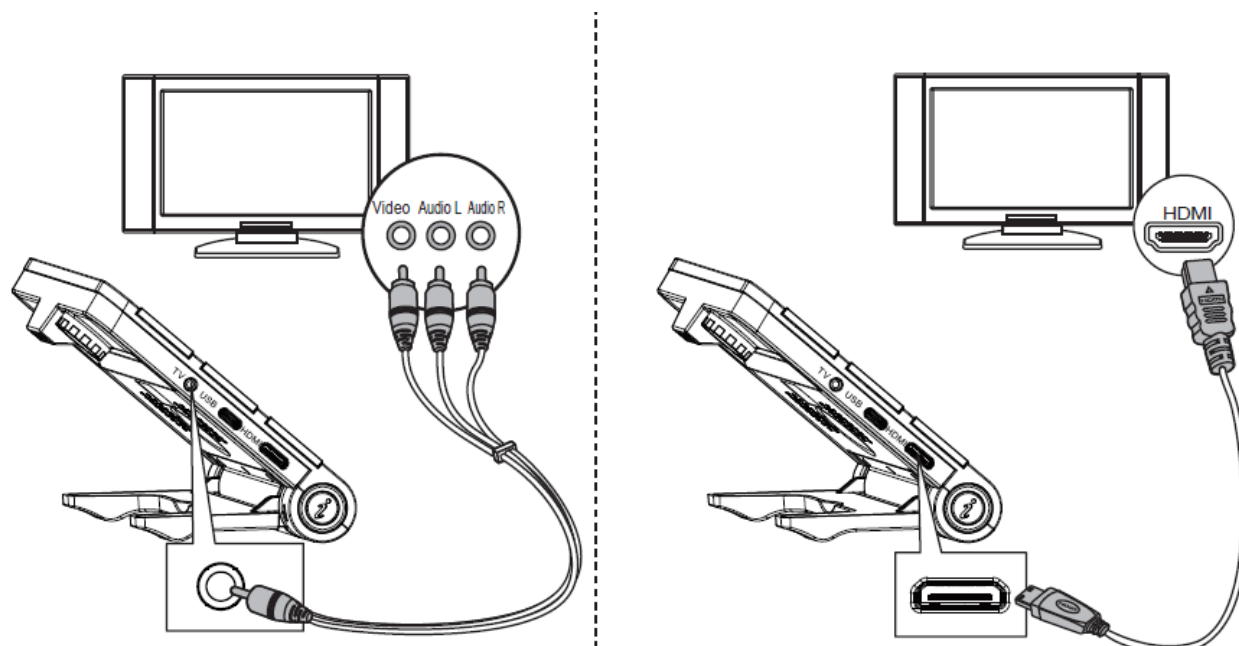
**Sluk for lommelygte:** Tryk og hold på Tænd / Sluk knappen for at slukke for lommelygten.

## Dvaletilstand

Din iVision 7 er udstyret med en smart dvaletilstand. Når den registrerer at den ikke bliver brugt, og skærbilledet ikke ændre sig, i et minut, vil den automatisk skifte over til i skærbilledet at vise batteriniveau, aktuelle dato og klokkeslæt. I denne tilstand skal du blot trykke på en tilfældig knap for at vende tilbage til live mode. Registrerer din iVision 7 at du ikke benytter den i yderligere et minut vil den automatisk slukke.

## Tilslut til TV

Illustration af hvilke porte du kan benytte ved tilslutning til TV:



Du kan tilslutte din iVision 7 til en ekstern TV- eller computerskærm ved brug af enten Video Output kabel eller HDMI kabel. Formålet er at du får et langt større billede ved at tilslutte en ekstern skærm. Derved kan du nemmere læse tekster eller se detaljerne i billeder.

Venstre kant af din iVision 7 enhed har en port til HDMI kablet.

Højre kant af din iVision 7 enhed har en port til TV Output kablet. Begge kabler finder du i iVision 7 æsken.

Når du tilslutter din enhed til en ekstern skærm, vil skærmen i din iVision 7 automatisk slukke.

## Tilslut til computer

Du kan bruge det medfølgende USB C kabel til at tilslutte din iVision 7 enhed til en computer. Din computer kan aflæse den interne hukommelse på enheden, hvilket betyder at du kan gennemse og / eller overføre dine billeder og dine stemmeoptagelser til din computer.

## iVision 7 Menuen

Din iVision 7 enhed har en indbygget menu, hvor du kan foretage forskellige indstillinger. Det følgende afsnit præsenterer hvilke indstillinger og informationer du kan foretage dig og finde.

Du tilgår Menuen ved at trykke og holde på Kontrast knappen. Først en oversigt over hvordan de forskellige knapper fungerer inde i menuen:

Knap	Handling
Tæt på / Distance	Forrige indstilling
Kontrast	Forlad Menu
Gem	Næste indstilling
Zoom Ind	Forrige mulighed
Frys billede	Aktivering / Deaktivering af indstilling
Zoom Ud	Næste mulighed

## Skærmlysstyrke

Du kan justere på lysstyrken i skærbilledet. Tilgå Menuen ved at trykke og holde på Kontrast knappen og naviger til muligheden for at justere på skærmlysstyrken. Benyt Zoom Ind og Zoom Ud for at ændre på værdien fra 1 til 5.

## LED belysning

Som med skærmlysstyrken kan du også justere på styrken af belysningen for LED'erne. Værdi 0 slukker for belysningen, mens værdi 5 er den kraftigste belysning. Benyt igen Zoom Ind og Zoom Ud knapperne for at ændre på værdien til det ønskede.

Det giver mening at slukke for belysningen hvis du kigger på billeder eller magasiner som giver meget genskin.

Bemærk venligst: Du ændrer LED belysningen for det kamera som aktuelt er i brug. Det betyder at benytte du "tæt på" kameraet, så er det LED belysningen for dette kamera du justerer på.

## Lydstyrke

Du kan også justere på lydstyrken – du kan enten skure ned eller op, eller gøre den lydløs.

## Dato og klokkeslæt

Sørg for at indstille datoen og klokkeslættet så du altid har det lige ved hånden. Du benytter Zoom Ind og Zoom Ud knapperne til at ændre på værdierne, og Frys billede knap for at springe til næste mulighed. Eksempelvis ændrer du årstallet fra 2020 til 2021 ved at trykke på Zoom Ind knappen. Nu springer du til næste mulighed, som er måned, ved at trykke på Frys billede knap. Efterfølgende er det datoen, timetal, minuttal og til sidst sekunder.

## Kontraster

Du kan aktivere og deaktivere de kontraster du ønsker at have adgang til og bruge. Du skal sørge for at markere de kontraster som du ønsker ved at sætte flueben (ved brug af Frys billede knap), samt fjerne fluebenet for de kontraster du ikke ønsker at kunne bruge (Frys billede knap igen).

## Gennemse Menu

Dine billeder og dine stemmeoptagelser er placeret i den såkaldte Gennemse Menu. Du kommer til Gennemse Menuen ved, fra live mode, at tilgå Gennemse Funktionen ved at trykke og holde Gem knappen.

Nu befinder du dig i Gennemse Funktionen. Tryk og hold nu på Kontrast knappen for at tilgå Gennemse Menuen.

Her kan du udføre følgende handlinger:

**Slette aktuelle stemmeoptagelse:** Ikonet af en skraldespand med en højttaler i, ved siden af tallet 1, indikerer at du ønsker at slette den aktuelle stemmeoptagelse for det billede du kom fra. Tryk på Zoom Ind eller Zoom Ud for at placere et flueben i den visuelle firkant til højre i skærbilledet, efterfulgt af Frys billede, såfremt du ønsker at slette stemmeoptagelsen.

**Slette samtlige stemmeoptagelser:** Ønsker du at slette samtlige stemmeoptagelser skal du navigere til selvsamme ikon som før, blot uden 1 tallet ved siden af. Herved sletter du samtlige stemmeoptagelser, når du som ovenstående, placerer et flueben i firkanten og trykker på Frys billede knappen.

**Slette aktuelle billede:** Akkurat som ovenstående. Ikonet for at slette det aktuelle billede er en skraldespand med tallet 1 ved siden af.

**Slette samtlige billeder:** Samme ikon som ovenfor, blot uden tallet 1 ved siden af skraldespanden.

**Formatering:** Du kan også nemt og hurtigt slette alle dine billeder og alle dine stemmeoptagelser ved at vælge at formatere hukommelsen. Ikonet ligner en harddisk, og du skal sætte flueben efterfulgt af tryk på Frys billede knap for at gennemføre formateringen.

Bemærk venligst: Når du først har slettet et billede eller en stemmeoptagelse kan disse ikke genskabes igen.

## iVision 7 Informationsmenu

I informationsmenuen kan du indhente forskellige informationer såsom batteriniveau, filinformation og lignende.

Du tilgår informationsmenuen ved, i live mode, at trykke og holde på Frys billede knap. I menuen benytter du Skift mellem tæt på og distance knap og Gem knap til at navigere op og / eller ned.

### Batteriniveau

Her aflæser du batteriniveauet i procent.



## Filinformation

Angiver det totale antal gemte billeder og stemmeoptagelser.

## Hukommelse

Her præsenteres du for oplysninger om den interne hukommelse for din iVision 7. Du kan aflæse den totale mængde hukommelse samt den mængde hukommelse du aktuelt har i brug.

## Version

Under VER ikonet kan du se den aktuelle firmware version som er installeret på din enhed. Du kan også se datoen for hvornår firmwaren er genereret.

## Fejlfinding

Herunder finder du en tabel med de mest generelle udfordringer og disses løsninger for din iVision 7.

<b>Udfordring</b>	<b>Løsning</b>
Skærbilledet er mørkt / sort	Vær sikker på at du har tændt for enheden. Batteriet kan være fladt, tilslut en strømforsyning. Forsøg også at løfte enheden lidt op eller væk for at ændre på objektet foran linsen. Tjek for blokeringer foran linsen.
Enheden tænder ikke.	Batteriet kan være helt fladt. Tilslut en strømforsyning og lad enheden lade op i mindst 30 minutter.
Ingen lyd.	Vær sikker på at lydstyrken er indstillet til en værdi mellem 1 og 5 under Indstillinger.
Forvrænget eller dårligt billede.	Tjek linsen og rengør eventuelt den gennemsigtige plade foran. Vær sikker på at området din enhed kigger på ikke er for mørkt. Vær også sikker på hvilket kamera du benytter – enten tæt på eller distance kamera.
Skærbilledet er for mørkt eller for lyst.	Juster på lysstyrken som beskrevet i denne brugervejledning.
Kan ikke gemme et billede / Kort fejl.	Du skal desværre foretage en formatering af hukommelsen. Se beskrivelse tidligere i denne brugervejledning.
Intet billede når enheden er tilsluttet en ekstern TV skærm.	Vær sikker på at du har tændt for dit TV. Ændre input kilden (Source) til den rette indgang på dit TV via din fjernbetjening. Vær sikker på at video kablet er indsat i dit TV (det gule stik). Benytter du HDMI, skal du være sikker på at det er HDMI porten du benytter, både for iVision 7 samt TV. Sørg for at TV Source (kilde) står til HDMI.

# Gældende for samtlige iVision modeller

---

## Anbefalinger samt Forholdsregler for brug

For at sikre korrekt brug af din forstørrelsesenheder samt at sikre den mest optimale brug, skal du gennemgå og forholde dig til følgende betingelser:

- Udsæt ikke din enhed for ekstreme temperaturer samt direkte sollys.
- Hold din enhed væk fra fugtige områder, regnvejr, væsker og kemikalier.
- Brug aldrig din enhed tæt på ikke-beskyttede elektroniske enheder, såsom hospitalsudstyr og lignende.
- Vær sikker på at den omgivende temperatur er på mellem 10 og 40 grader celsius når du benytter din enhed.
- Opbevar din enhed i temperaturer på mellem minus 20 og plus 65 grader celsius.
- Forsøg aldrig at reparere din enhed, ej heller åbne den op. Dette vil automatisk resultere i at reklamationsretten forsvinder.
- Sørg for altid at bruge originalt udstyr, tilbehør og andet, som leveres af producenten og din autoriserede forhandler. Afvigelser kan resultere i beskadigelse af enheden.
- Ved rengøring af din enhed, sørg for at fjerne strømforsyningen samt batteriet. Benyt en blød, let fugtig klud. Benyt ikke kemikalier eller slibemidler.
- Undgå at bruge din enhed mens den oplader.
- Når dine enheder oplader, sørg for god ventilation og at den står i et frit område, for at undgå overophedning.

## Generel assistance

Har du brug for assistance til din iVision model skal du tage kontakt til din forhandler. Generel assistance kan handle om service, reklamation, tilbehør og lignende. Har du brug for det er du velkommen til at kontakte importøren Instrulog A/S. Kontaktinformationer herunder.

## Importør

Importøren af den enhed du sidder med er Instrulog A/S. Adressen er Bjerringbrovej 116, 2610 Rødovre. Telefonnummer 44 97 94 77 og e-mail adresse [hej@instrulog.dk](mailto:hej@instrulog.dk). Vi har Skype, Twitter og Facebook, men det er nok ikke så relevant lige her. Men nu ved du det.

*Vi håber du får stor glæde af din iVision enhed.*