



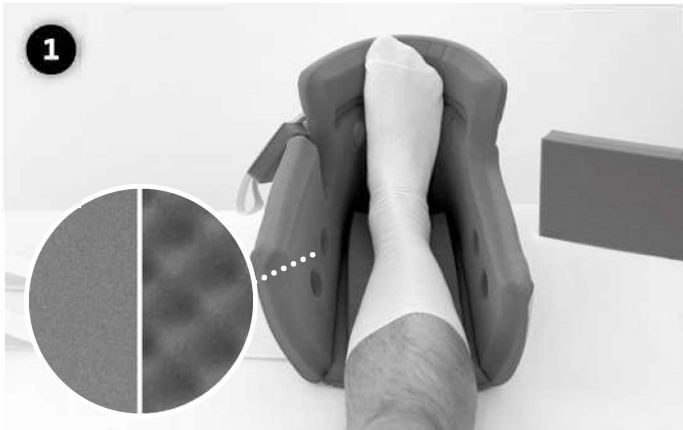
ZiboCare®

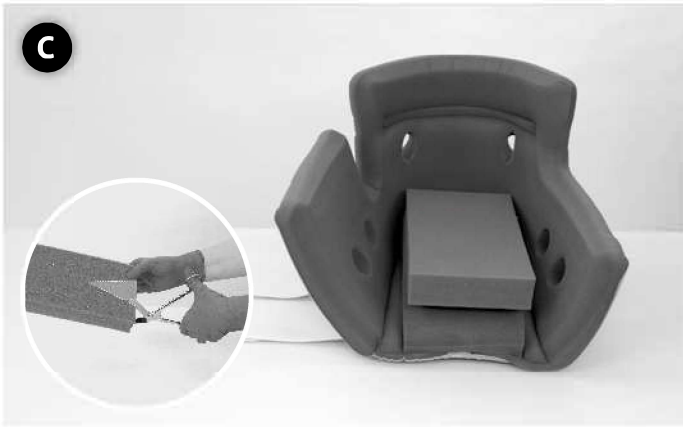
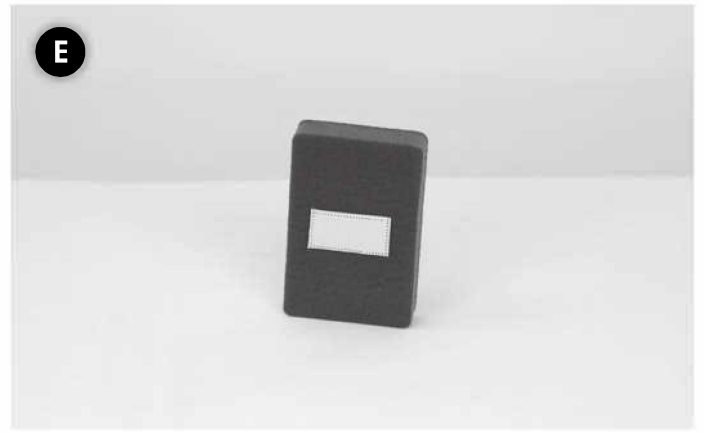
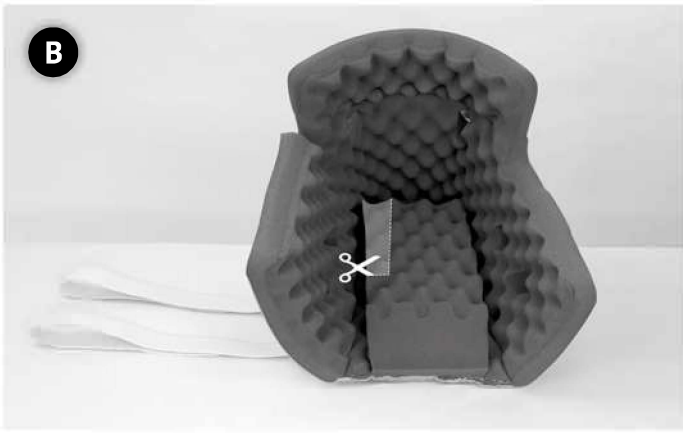
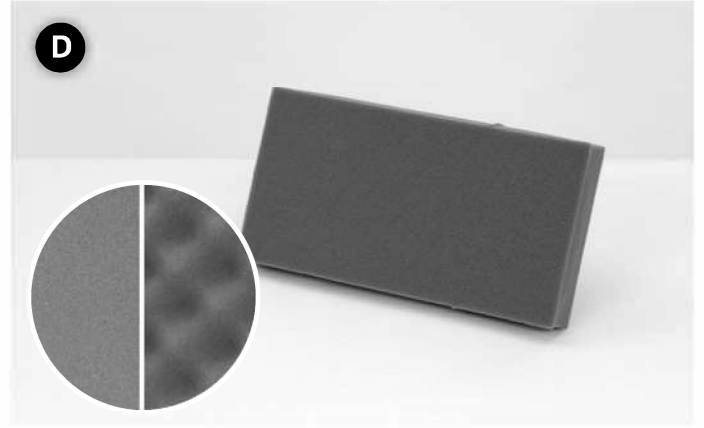
# Body Armor® Heel Reliever

DA Brugsanvisning



# Body Armor® Heel Reliever





### Body Armor® Heel Reliever | Hælsuspension

Body Armor® Heel Reliever hælsuspension er beregnet til at forhindre og hele tryksår på hælen, samt til diabetisk fodsyndrom og decubitus.

1. Åbn Body Armor® Heel Reliever hælsuspension. Fjern den ekstra skumpolstring (figur D). Læg den ekstra polstring til side. Sørg for at det er tilgængeligt, det kan være, at du får brug for det senere, for at justere tilpasningen.
2. Placer patientens fod i skinnen med hælen over åbningen til hælsuspensionen. Hælen skal altid hænge over den fikserede skumpolstring (figur 1 og 2).
3. Træk velcrobåndene over skinnebenet mod stropperne. Træk båndene gennem stropperne. Sæt båndene fast med velcrolukningen (figur 3). Ved særligt smalle lægben skal sidevingerne overlappe hinanden.
4. Kontroller tilpasningen. Der skal være tilstrækkelig plads til fingrene mellem hælåbningen og sengen (figur 4). Hælsuspensionen må ikke være for løs eller for stram rundt om benet. Velcrobåndene må ikke få kontakt med huden. Forfodspolstringen (figur E) kan evt. anvendes som beskyttelse mellem velcrobåndene og foden (figur 5).
5. Brugsanvisning: Afhængig af patienten / indikationen kan der enten anvendes en hælsuspension med glat skum eller foldet skum (figur 1).

#### Individuel tilpasning:

- > **Faldfod:** Placer den ekstra polstring lodret bag fodsålen (figur A).
- > **Malleolar decubitus (ankelsår):** Klip dupperne rundt om anklen af på indersiden af skinnen. Klip en del af den fikserede skumpolstring af, hvis det er nødvendigt (figur B).
- > **Hofteotation:** Sæt den positioneringskilen (figur F) på ydersiden af skinnen, i henhold til anvendelsen.
- > **Bariatriske ben:** Hvis hælen får kontakt med sengelagenet, sættes den ekstra polstring på den fikserede polstring, så hælen løftes lidt mere.
- > **Akillesene:** Hvis der opstår rødme i dette område, skæres der et "V" ud af den fikserede polstring. Hvis begge polstringer anvendes, tilskæres den øverste skumpolstring (figur C).

Trykket på hælen flyttes til akillessenen og gastrosoleus-komplekset. Body Armor® Heel Reliever hælsuspension skal fjernes, og benet og foden skal inspiceres for hudændringer hver 6. til 8. time. Hvis der opstår rødme (erytem), skal der klippes et V ud af den fikserede polstring i området rundt om akillessenen. Patienter med væskephobning skal anvende den glatte version af Body Armor® Heel Reliever for at undgå hudirritation.

## Indikationer

- > Til forebyggelse og heling af tryksår på hælen, samt til diabetisk fodsyndrom og liggesår
- > Scoring på Braden-skalaen på 14 eller derunder
- > Diabetes med neuropati
- > Ingen palpabel puls i dorsalis pedis-arterien
- > Paraplegi
- > Forlænget immobilitet eller koma

#### Kontraindikationer:

- > Sår på læggen
- > Spasticitet
- > Kontraktion af anklen

Til universalbrug på højre eller venstre side (25 – 54 cm lægomkreds)

**Farve:** Grå-blå

**Materiale:** **Hælsuspension:**

Yderbetræk: Polyester

Skum: Latexfrit polyurethanskum

Velcrobånd: Nylon

**Forfodspolstring:** Polyester, latexfrit polyurethanskum

**Ekstra polstring:** Latexfrit polyurethanskum

**Positioneringskile:**

Betræk: Polyester

Kile: Ethylenvinylacetat-copolymer

**Vaskepose:** Polyester

**Vedligeholdelse:** Produktet kræver ingen vedligeholdelse

**Designfunktioner:** Body Armor® Heel Reliever-hælsuspension fås i 2 versioner: foldet eller glat. Begge produktvarianter er lamineret med et glat stofbetræk, så benet kan „glide“ uden at ændre position af det eksponerede område. En korrekt placering af produktet på patienten opnås med de tre bånd, der holder forfoden og underbenet i en ortograd position. Hvis benet roteres for meget over hoftelæddet, kan den ønskede position opnås med positioneringskilen. En ekstra polstring til området omkring læggen og det plantare fodområde, som medfølger leveringen, gør en individuel, trykaflastende og sikker påføring af produktet mulig. Body Armor® Heel Reliever-hælsuspension kan både anvendes til venstre og højre fod.

## Rengøringsanvisninger

### Håndvask:

- > Brug et mildt rengøringsmiddel og varmt vand. Tørres ved stuetemperatur.

### Maskinvask:

- > Luk velcrobåndene, og vask i den medfølgende vaskepose (figur G) eller i et hovedpudebetræk (60 °C). Tørres ved stuetemperatur.
- > Desinficering efter vask: Med en antiseptisk spray

Vand, standard rengøringsmiddel og desinficerende midler kan anvendes til rengøring. Velcrobåndene skal altid være lukkede under rengøring.

## OBS

Overhold altid denne brugsanvisning. I tilfælde af bivirkninger (f.eks. hævelser, tryksteder, blodcirkulationsforstyrrelser osv.) bedes du henvende dig til din læge. Ved ukorrekt håndtering af produktet kan der ikke længere garanteres for korrekt funktion og optimal beskyttelse. Dette hjælpemiddel har til formål at helbrede og må kun anvendes i henhold til din læges eller det medicinske sundhedspersonales anvisninger (eller i samråd). DARCO (Europe) GmbH påtager sig intet ansvar herfor. Produktet må ikke bæres på skadet, irriteret, beskadiget eller intakt hud. Du skal f.eks. bruge bandager eller sokker. Dette hjælpemiddel må kun anvendes på én og samme person. Produktet er kun beregnet som støtte. Patienterne må ikke gå, mens de har produktet på.

### Bortskaffelse:



- > Skal bortskaffes efter brug.
- > Bortskaf emballagen miljøvenligt. Produktet kan bortskaffes sammen med husholdningsaffaldet.