

Indhold

1. Kort oversigt	30
1.1 Toilet	30
1.2 Fjernbetjening	30
1.3 App	30
1.4 Funktionsområde	31
1.5 Afkalkning forbindelse	31
2. Beskrivelse af symboler	32
3. For din sikkerhed	33
3.1 Normal brug	33
3.2 Sikkerhedsanvisninger	33
4. Grundlæggende produktinformation	37
4.1 Om denne vejledning	37
4.2 Betjening	37
4.3 LED-melding	39
4.4 Energisparemodus og vandeffektivitet	39
5. Første betjening	40
Tænd/sluk for SensoWash®	40
Download app	40
Parring af app	40
Udskiftning af batterier	41
6. Betjening	41
Aktivering/deaktivering af almindelig skyl	41
Aktivering/deaktivering af dameskyl.....	42
Aktivering/deaktivering af varmlufttørrer.....	43
Justering af positionen for skyllearmen	43
Juster vandstråleintensitet.....	44
Juster vandtemperatur	44
Juster sædevarmens temperatur.....	45
Aktivering af skyllefunktioner (valgfri)	45
Aktivering/deaktivering af lugtudsugning (valgfrit)	45
7. Rengøring og vedligeholdelse	46
Rengøringsanbefalinger	46
Manuel rengøring (skyllearm og -dyse).....	47
Selvrensende (skyllearm og -dyse).....	48
Feriemodus.....	48
Afkalkning	48

8. Bortskaffelse	49
9. Support til fejlfinding	49
10. Tekniske data	52

1. Kort oversigt

1.1 Toilet

- 1 Sædesensor
- 2 Sædevarme
- 3 Natlys
- 4 Strøm/statusmelding (LED)
- 5 Bluetooth

1.2 Fjernbetjening

- 6 Lille skyl*
- 7 Stort skyl*
- 8 Aktiver almindeligt skyl/juster vandstråleintensitet
- 9 Aktiver dameskyl/juster vandstråleintensitet
- 10 Vandtemperatur
- 11 Sædevarme temperatur
- 12 Position for skyllearm
- 13 Varmlufttørrer
- 14 Stop

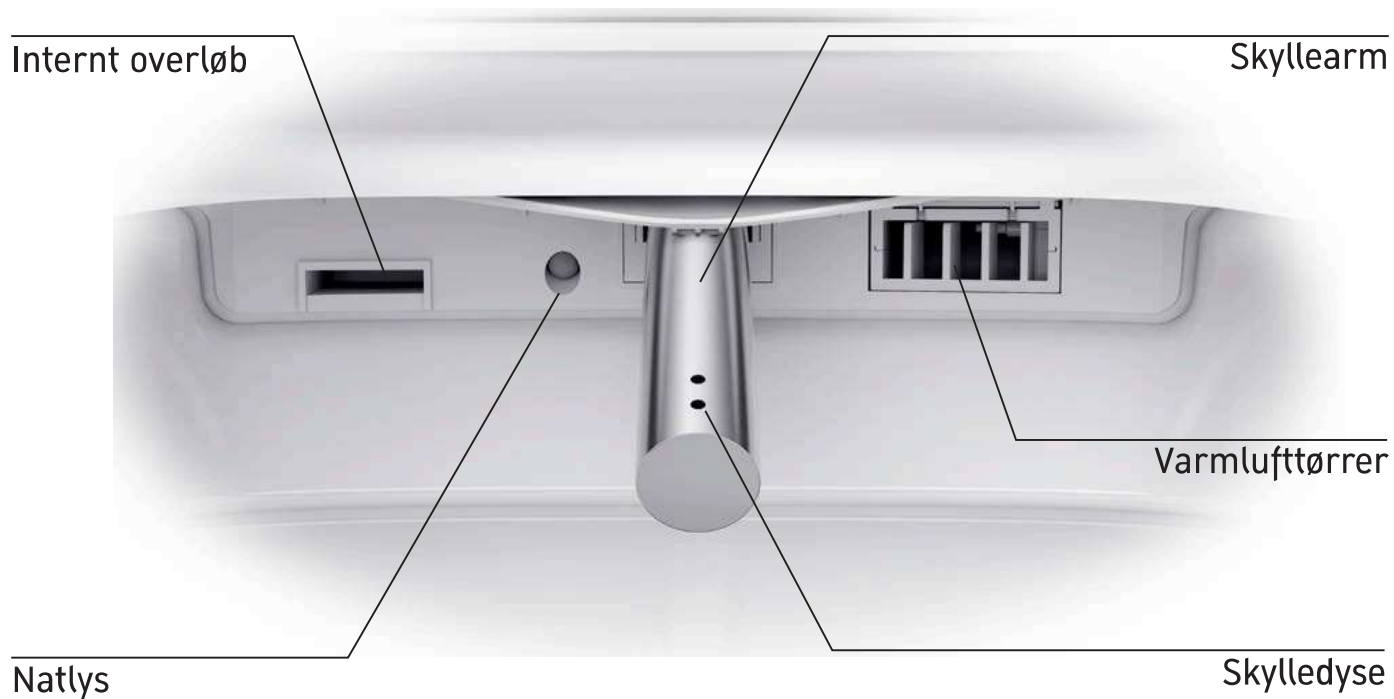
1.3 App

- 15 Menu
- 16 Tilføj/slet enhed
- 17 Dameskyl
- 18 Varmlufttørrer
- 19 Almindelig skyl
- 20 Lugtudsugning*
- 21 Stort skyl*
- 22 Lille skyl*
- 23 Stop

DA

*Kun sammen med DuraSystem® cisterne og A2 betjeningsplade.

1.4 Funktionsområde



DA

1.5 Afkalkning forbindelse

Afkalkning forbindelse



2. Beskrivelse af symboler

Det efterfølgende advarselsskilt advarer mod farlige situationer og hvor alvorlige disse er:

 **ADVARSEL**

Angiver en farlig situation, som, hvis den ikke undgås, kan være livsfarlig eller medføre alvorlig personskade.

 **FORSIGTIG**

Angiver en farlig situation, som, hvis den ikke undgås, kan resultere i mindre eller middel personskade.

VARSEL

Angiver fremgangsmåder, der ikke er relateret til fysisk skade.

DA

De følgende symboler bruges:

i

Gode råd og tips er angivet her.

>

Dette er en prompt anmodning om dine input.



Funktioner/indstillinger styret fra sædet.



Funktioner/indstillinger styret via fjernbetjeningen.



Funktioner/indstillinger styret via appen.

3. For din sikkerhed

For at sikre, at du vil nyde dit SensoWash[®], bedes du læse denne betjeningsvejledning omhyggeligt, især sikkerhedsanvisningerne. Opbevar betjeningsvejledningen på et sikkert sted, og i tilfælde af en ændring i ejerskab sørg for, at den er givet til den nye ejer. Denne betjeningsvejledning svarer til enhedens teknologiske tilstand på tidspunktet for trykning. Duravit forbeholder sig ret til at foretage ændringer med hensyn til den videre udvikling.

3.1 Normal brug

SensoWash[®] er et toilet med sprayanordning for almindelig skyl og dameskyl funktioner samt ekstra komfortable funktioner. Sædet kan kun bruges i lukkede rum.

Al anden brug anses som ikke svarende til normal anvendelse. Duravit påtager sig intet ansvar for forkert brug.

3.2 Sikkerhedsanvisninger

Læs og overhold følgende sikkerhedsanvisninger omhyggeligt!

Krav til brugeren

Dette apparat er ikke egnet til personer (samt børn) med nedsat fysiske, sensoriske eller mentale evner eller der ikke har erfaring og viden, undtagen hvis de er under opsyn eller de er blevet instrueret af en ansvarlig person i brugen af apparatet.

> Børn skal være under opsyn for at sikre, at de ikke leger med apparatet.



ADVARSEL

Sundhedsskade pga. elektrisk stød og/eller produktskade

> Produktet skal jordes. Se installationsvejledningen.

Brug kun enheden, når den er fuldt funktionsdygtig.

- > Sørg for, at ledningen ikke er beskadiget.
- > Netledningen må ikke blive fastklemmt eller klemmt.
- > Hold ledningen væk fra varme overflader og skarpe kanter.

Brug IKKE produktet, hvis det ikke fungerer korrekt.

- > Afbryd fra strømforsyningen med det samme. Luk spærreventilen for at afbryde vandforsyningen. Kontakt help@duravit.com.
- > Undgå fejl og beskadigelse af produktet som følge af forkert brug.



FORSIGTIG

Sundhedsskade og mulig produktskade!

- > Forsyn enheden med koldt drikkevand fra hovedvandforsyningen.
- > Den nye slangepakke, der følger med apparatet, skal bruges. Det gamle sæt bør ikke genbruges.
- > Produktet er ikke beskyttet elektrisk. Det skal installeres i et kredsløb, hvor der er installeret et fejlstrømsrelæ.
- > Der skal sørges for mulighed for frakobling i kablernes udlægning iht. regler for elektriske installationer og kontaktadskiller i alle poler, som sikrer fuld adskillelse i tilfælde af overspænding kategori III.
- > Sid, stå eller læn dig IKKE op ad låget.
- > Tilslut IKKE spildevand, gråt vand, industrielt vand, havvand eller andet ubehandlet eller delvist behandlet vand.
- > Demonter IKKE sædet og låget under nogen omstændigheder.
- > Ødelæg IKKE sædets overflade. Er sædets overflade blevet beskadiget, skal du kontakte help@duravit.com.
- > Åbn og luk IKKE sædet og låget ved brug af kræfter.
- > Hvis SensoWash® flyttes fra kolde omgivelser til varme omgivelser, kan der opstå kondensvand. Lad enheden være slukket i nogle timer.
- > Installer IKKE SensoWash® i rum, hvor der er fare for frost. Rumtemperaturen må ikke falde ned under 4° C (39° F).
- > Placer IKKE åben ild, stearinlys, cigaretter o.l. på SensoWash®.
- > Udsæt IKKE SensoWash® for direkte vand eller sollys.
- > Kravl IKKE op på eller stå ikke på produktet.
- > Anbring IKKE tunge genstande på låget.
- > Du må IKKE tilsmudse, spraye eller blokere skyllearmen med overlæg.

DA

Reparationer må kun udføres af en person med den nødvendige ekspertise og kvalifikation.

- > Du må IKKE udføre ændringer, manipulere med, installere yderligere udstyr eller forsøge at reparere SensoWash®.
- > Er forsyningsledningen blevet beskadiget, skal den udskiftes af fabrikanten, dennes repræsentant eller andre kvalificerede personer for at undgå fare.
- > Reparationer skal udføres af kvalificerede elektrikere eller teknikere.
- > Forkert udførte reparationer kan føre til ulykker, skader og fejlfunktioner.
- > Brug IKKE ekstra anordninger, der ikke anbefales af Duravit.

DA

Brug af batterier



ADVARSEL

Risiko for livsfarlige skader hvis batteriet indtages/fare for kemisk forbrænding

Dette produkt indeholder møntceller/knapceller. Slug ikke batteriet! Sluges en celle, kan det forårsage alvorlige indre forbrændinger på bare 2 timer og kan være livsfarligt.

- > Slug ikke batteriet, fare for kemisk forbrænding.
- > Hold altid nye og gamle batterier væk fra børn. Kan batterirummet ikke lukkes helt, må produktet ikke bruges og skal holdes væk fra børn.
- > Har du mistanke om, at batteriet er blevet slugt eller er på anden måde inde i kroppen, skal du opsøge læge med det samme.



FORSIGTIG

Sundhedsskade pga. udsivende batterisyre

- > Undgå kontakt med hud, øjne og slimhinder, hvis batterisyre har lækket.
- > I tilfælde af kontakt med syren, skyl de berørte områder med store mængder af rent vand og søg straks læge.
- > Udsæt ikke batterierne for ekstreme betingelser: undgå kontakt med varme overflader eller direkte sollys. I modsat fald er der risiko for lækage.
- > Cellerne skal bortskaffes korrekt samt holdes borte fra børn. Selv brugte cellebatterier kan forårsage skader.

VARSEL**Produkt-og/eller tingsskade**

- > Batterier må ikke genoplades, reaktiveres med andre midler, demonteres eller udsættes for ild.
- > Terminalerne må ikke blive kortsluttet.
- > Fjern altid flade batterier fra fjernbetjeningen med det samme. De kan lække og forårsage skade.
- > Sæt ikke nye og gamle batterier sammen i fjernbetjeningen.
- > Bland ikke forskellige typer batterier med hinanden.
- > Rengør batteriet og kontakter, inden du sætter batteriet.
- > Batterierne skal isættes med den rigtige polaritet.
- > Fjern batterierne, hvis du ikke bruger fjernbetjeningen i en længere periode.

DA

4. Grundlæggende produktinformation

4.1 Om denne vejledning

Denne vejledning indeholder informationer om sikkerhed, produktinformationer samt information om brugen af SensoWash® via en fjernbetjening (grundlæggende indstillingsområde).

- > Se den korte vejledning i appen (→ App: Menu - Vejledning til enhed - Kort vejledning **15**) for informationer om alle indstillingsmuligheder for dette produkt.

4.2 Betjening

SensoWash® betjenes via fjernbetjeningen (grundlæggende indstillingsområde) og/eller appen (udvidet indstillingsområde).

Nogle af indstillingerne kan kun justeres ved hjælp af appen (→ Skema: funktioner og indstillinger).

- > Download appen for at kunne justere alle indstillingsmulighederne for dette produkt (→ Kap. 5: Download app).

Funktioner og indstillinger

Alle funktioner er til rådighed, uanset om produktet betjenes via fjernbetjeningen eller appen. Funktioner konfigureres iht. fabriksindstillingerne (→ Skema: Fabriksindstillinger). Download appen for at kunne foretage justeringer af de udvidede indstillinger (→ Kap. 5: Download app).

Betjening via



Grundlæggende område

Udvidet område

		Grundlæggende område	Udvidet område
Tænd/sluk SensoWash®	•	-	-
Bluetooth (forbinder appen)	•	-	-
Stort skyl	-	•*	•*
Lille skyl	-	•*	•*
Almindelig skyl	-	•	•
Dameskyl	-	•	•
Komfortskyl	-	-	•
Varmlufttørrer	-	•	•
Varmlufttørrers temperatur	-	-	•
Position for skyllearm	-	•	•

Betjening via

Grundlæggende område

Udvidet område

Vandstråleintensitet	-	•	•
Vandtemperatur	-	•	•
Lugtudsugning	-	-	•*

Funktioner og indstillinger

Sædevarme	-	•	•
Sædevarme temperatur	-	•	•
Energisparemodus (sædevarme)	-	-	•
Natlys	-	-	•
Bekræftelsessignal	-	-	•
Feriemodus	-	-	•
Manuel rengøring	-	-	•
Selvrensende	-	-	•
Afkalkning	-	-	•
Nulstil til fabriksindstilling	-	-	•

Skema: Funktioner og indstillinger

*Kun sammen med DuraSystem® cisterne og A2 betjeningsplade.

Fabriksindstillinger

	Indstillingsområde	Fabriksindstilling
Komfortskyl	til/fra	til
Varmlufttørrers temperatur	fra/lav/medium/høj	medium
Position for skyllearm	for 1, 2, 3, 4, 5 bag	3
Vandstråleintensitet	lav/medium/høj	medium
Vandtemperatur	fra/lav/medium/høj	medium
Sædevarme	til/fra	til
Sædevarme temperatur	lav/medium/høj	medium
Energisparemodus	til/fra	fra
Natlys	fra/auto/til	auto
Bekræftelsessignal	til/fra	fra

Skema: Fabriksindstillinger

4.3 LED-melding

Startknap	
Rødt lys	Angiver stand-by modus. Tænd for SensoWash® for at aktivere sædet (→ Kap. 5: Tænd/sluk for SensoWash®).
Grønt lys	Angiver, at enheden er tændt. Energisparemodus er slukket.
Orange lys	Angiver, at enheden er tændt. Energisparemodus er tændt.
Blinker	Funktionsfejl. Deaktiver sædet, luk spærreventilen, kontakt help@duravit.com (→ Kap. 9: Fejlfinding).
Bluetooth knap	
Blåt lys	Bluetooth er til rådighed eller er forbundet.
Fra	Bluetooth er ikke til rådighed.
Blinker	Enheden er i parring modus (→ Kap. 5: Parring af appen).

Skema: LED-melding (sæde)

4.4 Energisparemodus og vandeffektivitet

For at spare på de naturlige ressourcer, har SensoWash® et gennemstrømningsvarmelegeme samt automatisk stopfunktion for alle vask- og tørrefunktioner. De følgende indstillinger kan justeres for at spare strøm under produktets daglige brug:

> Energisparemodus (sædevarme)

Deaktiverer sædevarmen et stykke tid (f.eks. om dagen, mens du er på arbejde) og genaktiverer den automatisk på et bestemt tidspunkt (→ App: Menu - Indstillinger - Sæde **15**).

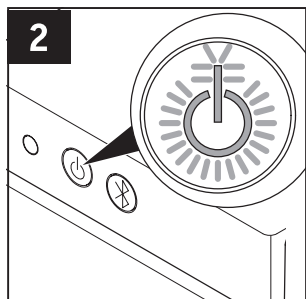
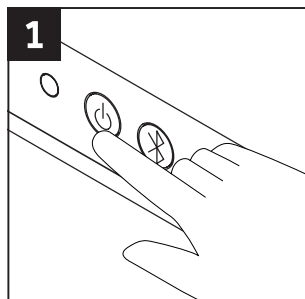
> Feriemodus

Hvis du ikke bruger SensoWash® i to uger eller mere, skal du tømme produktet for vandet og deaktivere det (→ Kap. 7: Feriemodus) (→ App: Menu - Vedligeholdelse - Feriemodus **15**).

5. Første betjening

Tænd/sluk for SensoWash®

SensoWash® kan tændes og slukkes med sideknapperne. Krav: SensoWash® skal være tilsluttet strømforsyningen.



> Tryk på knappen for at tænde eller slukke for sædet.

> Grøn LED: sædet er klar til brug.
> Rød LED: sædet er ikke klar til brug (standby).

Download app

Søg efter "SensoWash" i Play Store (Android) eller App Store (iOS).

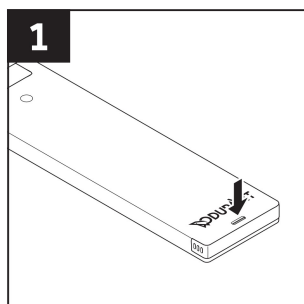


Parring af app

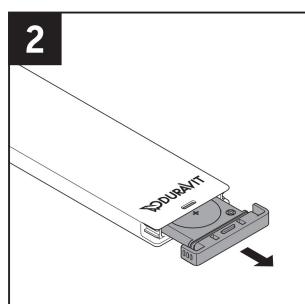
SensoWash® er forbundet med appen via Bluetooth. SensoWash® og Bluetooth skal aktiveres (→ **4** og **5**) for at kunne oprette forbindelsen. Følg instruktionerne i appen for at forbinde den med produktet.

Udskiftning af batterier

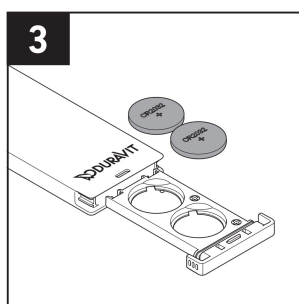
Læg batterier ind i fjernbetjeningen.



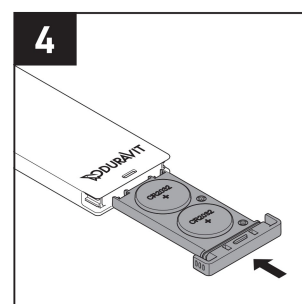
> Tryk på låsen for at åbne batterirummet.



> Tag batterirummet af.



> Ilæg batterier (CR2032).



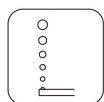
> Luk batterirummet.

DA

6. Betjening

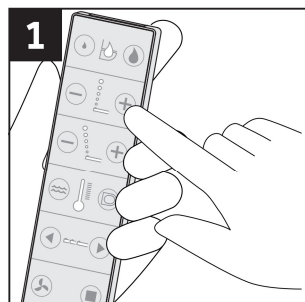


Brug QR-koden for at se en video om betjeningsfunktionerne for Starck f Plus eller besøg www.duravit.com/vid_sensowash_starck_f. Videoen viser de mange funktioner, der også er til rådighed for Starck f Lite.

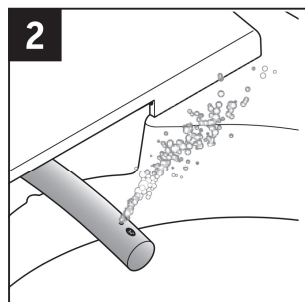


Aktivering/deaktivering af almindelig skyl

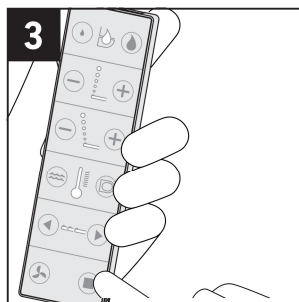
Behagelig og sikker rengøring af anal området.



> Tryk på ikonet for at aktivere almindelig skyl.



> Almindelig skyl er aktiveret, skyllearmen kører langsomt ud.



> Tryk på stop for at afslutte eller efter 2 minutter automatisk stop.

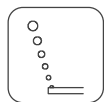
i SensoWash® rengør automatisk den tilbagetrukne skyllearm, når sædesensoren er aktiveret samt før og efter brug af skyllefunktioner.



Almindelig skyl (aktivering/deaktivering)

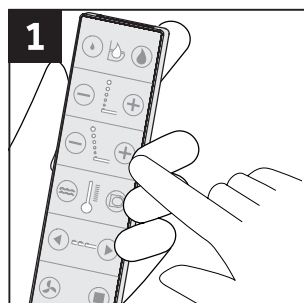
Juster positionen for skyllearmen, juster vandstråleintensiteten,
juster vandtemperaturen

Komfortskyl (aktivering/deaktivering)

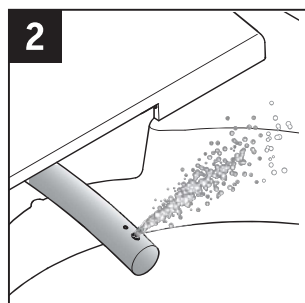


Aktivering/deaktivering af dameskyl

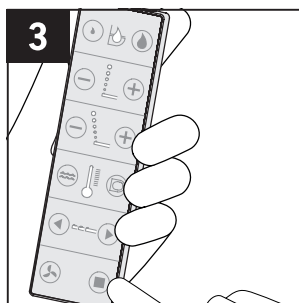
DA Yderligere brusestråle til kvinders intimhygiejne.



1 > Tryk på ikonet for at aktivere dameskyl.



2 > Dameskyl er aktiveret, skyllearmen kører langsomt ud.



3 > Tryk på stop for at afslutte eller efter 2 minutter automatisk stop.

i SensoWash® rengør automatisk den tilbagetrukne skyllearm, når sædesensoren er aktiveret samt før og efter brug af skyllefunktioner.



Dameskyl (aktivering/deaktivering)

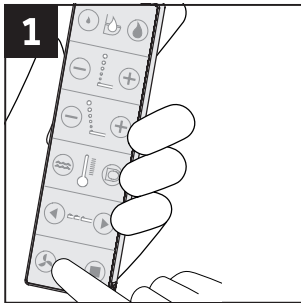
Juster positionen for skyllearmen, juster vandstråleintensiteten,
juster vandtemperaturen

Komfortskyl (aktivering/deaktivering)

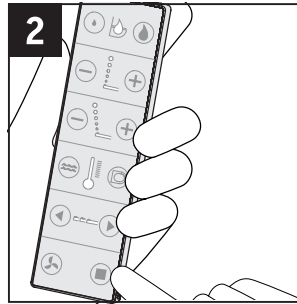


Aktivering/deaktivering af varmlufttørrer

Behagelig tørring med varm luft efter skylningen.



1 > Tryk på ikonet for at aktivere tørreren.



2 > Tryk på stop for at afslutte eller efter 5 minutter automatisk stop.



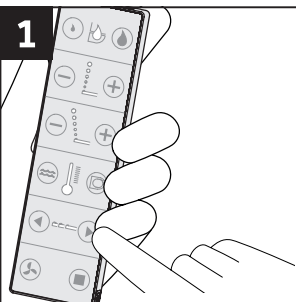
Varmlufttørrer (aktivering/deaktivering)
Varmlufttørrers temperatur

DA

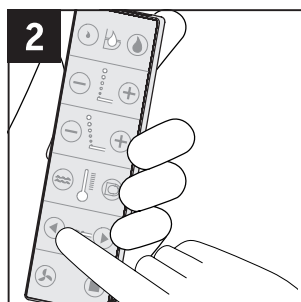


Justering af positionen for skyllearmen

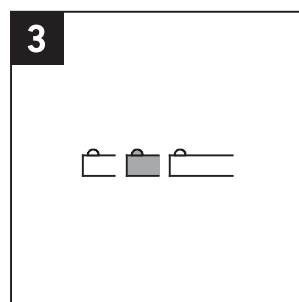
Position for skyllearm kan reguleres i op til 5 forskellige positioner (foran 1, 2, 3, 4, 5 bag).



1 > Tryk på højre pil for at bevæge skyllearmen bagud.



2 > Tryk på venstre pil for at bevæge skyllearmen fremefter.



3 > LED'er indikerer indstilling.



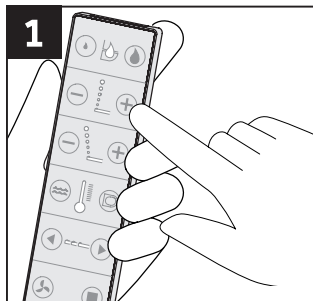
Juster position for skyllearm (almindelig skyl)
Juster position for skyllearm (dameskyl)



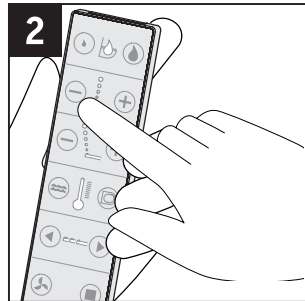
Juster vandstråleintensitet

Vandstråleintensiteten kan reguleres i op til 3 forskellige niveauer (lav/medium/høj). Vandstråleintensiteten kan justeres separat for almindelig skyl og/eller dameskyl funktioner ved hjælp af de pågældende knapper.

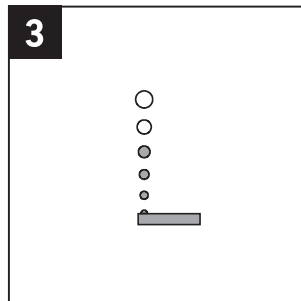
DA



> Tryk på plus for at øge skylleintensiteten.



> Tryk på minus for at sænke skylleintensiteten.



> LED'er indikerer indstilling.

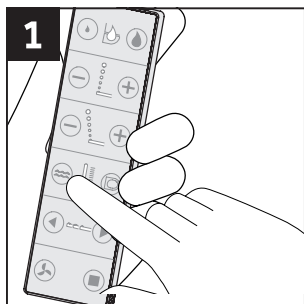


Juster vandstråleintensitet (almindelig skyl)
Juster vandstråleintensitet (dameskyl)

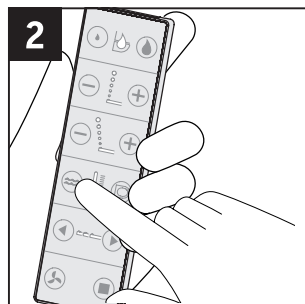


Juster vandtemperatur

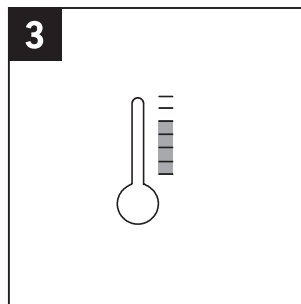
Vandtemperaturen kan reguleres i op til 4 forskellige niveauer (fra/lav/medium/høj).



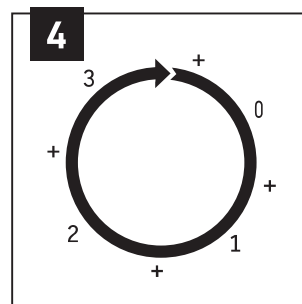
> Tryk på ikonet for at aktivere indstillingsmodus.



> Tryk igen for at justere vandtemperatur.



> LED'er indikerer indstilling.



> Indstilling af cyklus.

i Vælger du "fra", har vandet hanens temperatur og LED'erne er slukkede.

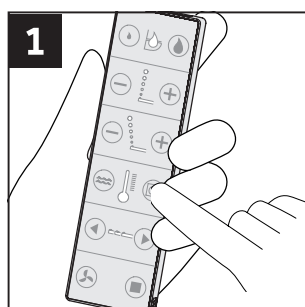


Juster vandtemperatur (almindelig skyl)
Juster vandtemperatur (dameskyl)

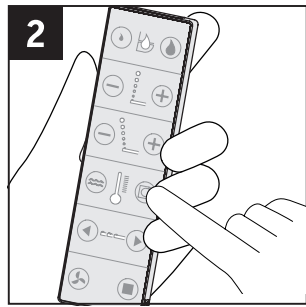


Juster sædevarmens temperatur

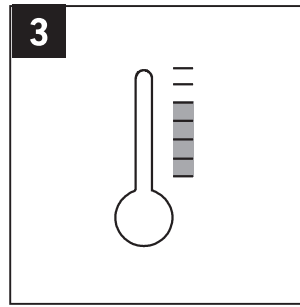
Sædevarmens temperatur kan reguleres i op til 4 forskellige niveauer (fra (0)/lav (1)/medium (2)/høj (3)).



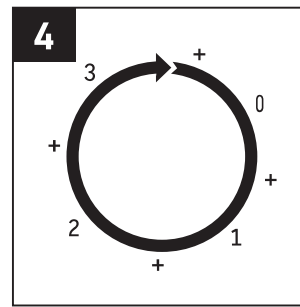
1 > Tryk på ikonet for at aktivere indstillingsmodus.



2 > Tryk igen for at justere sædetemperatur.



3 > LED'er indikerer indstillinger.



4 > Indstilling af cyklus.



Aktiver/deaktiver sædevarme
Juster sædevarmens temperatur



Aktivering af skyllefunktioner (valgfri)

Skyllefunktionerne kan aktiveres med appen og fjernbetjeningen, men kun sammen med DuraSystem®-cisterne og A2 betjeningsplade.



Skyllefunktion (aktivering/deaktivering)



Aktivering/deaktivering af lugtudsugning (valgfrit)

Lugtudsugningen kan aktiveres/deaktiveres med appen, men kun sammen med DuraSystem®-cisterne og A2 betjeningsplade.



Lugtudsugning (aktivering/deaktivering)

7. Rengøring og vedligeholdelse

Rengøringsanbefalinger

ADVARSEL Sundhedsskadelig!

- > Sluk for SensoWash[®], før du begynder at gøre den ren (→ Kap. 5: Tænd/sluk for SensoWash[®]).
- > Der må IKKE komme vand ind i produktet.

DA

VARSEL

Skader på overfladen pga. ukorrekt udført rengøring.

Slidende eller aggressive rengøringsmidler kan beskadige og/eller ridse overfladen. Forkerte rengøringsmidler kan misfarve overfladen.

- > Brug rengøringsmidler, der anbefales af Duravit (→ Skema: Rengøringsanbefalinger) samt en blød rengøringsklud.

Sprayen kan trænge ind i helt små sprækker og åbninger og ødelægge overfladen.

- > Spray rensedmidlet på en rengøringsklud og ikke direkte på produktet.

Hvis rengøringen ikke gennemføres regelmæssigt nok, kan snavs blive mere svært at få fjernet.

- > Rengør overfladen med jævne mellemrum og rengør med det samme, hvis den er snavset.

Rengøringsanbefalinger			
Overflade	Rengøringsmiddel	Udstyr	Rengøring
Porcelæn (daglig rengøring)	rengøringsmiddel baseret på eddike eller citronsyre (pH 1 – 4)	klud, svamp eller børste	
Porcelæn (fastsiddende snavs)	rensemiddel til rustfrit stål, bilpolitur eller rensemiddel til keramisk komfur	klud, svamp eller børste	<ul style="list-style-type: none"> > Rengør overfladen med en blød fugtig klud. > Fjern fastsiddende snavs med varmt vand og det anbefalede rengøringsmiddel, som påføres med en klud/svamp/børste. > Tør efter med en fugtig klud for at fjerne alle rester af rengøringsmidlet. > Tør overfladen af.
Skyllearm og -dyse	mildt rengøringsmiddel (pH 7) uden saltsyre eller klorid	klud, svamp eller børste	
Sæde og låg	mildt rengøringsmiddel (pH 7) uden saltsyre eller klorid	blød, fugtig klud	
Afdækning	mildt rengøringsmiddel (pH 7) uden saltsyre eller klorid	blød, fugtig klud	
Fjernbetjening	vand	blød, fugtig klud	

Skema: Rengøringsanbefalinger

Manuel rengøring (skyllearm og -dyse)

Manuel rengøring må kun udføres, hvis sædesensoren ikke er aktiveret.

- > Aktiver den manuelle rensemodus med appen for at køre skyllearmen ud til en manuel rengøring.



Manuel rengøring (skyllearm og - dyse)

Selvrensende (skyllearm og -dyse)

SensoWash® rengør automatisk den tilbagetrukne skyllearm, når sædesensoren er aktiveret samt før og efter brug af skyllefunktioner.

- > Aktiver den ekstra selv-rensning med appen.



Selvrensende (skyllearm og -dyse)

Feriemodus

Hvis du ikke bruger SensoWash® i to uger eller mere, skal du tømme produktet for vandet.

- > Frakobl vandforsyningen.
- > Aktiver feriemodus med appen (→ App: Menu - Vedligeholdelse - Feriemodus **15**).
- > Sluk for strømmen.
- > Fjern batterierne fra fjernbetjeningen (→ Kap. 5: Udskiftning af batterier).



Feriemodus

Afkalkning

VARSEL

Produktet bliver ødelagt, hvis der dannes kalkbelægninger

I områder med hårdt vand kan der dannes kalkbelægninger, hvilket nedsætter produktets funktion.

- > Kontroller derfor vandkvaliteten i det område, du bor i. Duravit anbefaler, at der installeres et afkalkningsanlæg med vandets hårdhed $\geq 14^\circ$ dH (2,5 mmol/l).
- > Sørg for at afkalke produktet med jævne mellemrum (→ Skema: Afkalkningsintervaller). Appen sender dig automatisk en påmindelse. Juster afkalkningsindstillingerne iht. vandets hårdhed i din by (→ App: Menu - Vedligeholdelse - Afkalkning **15**).
- > Brug kun afkalkningsmidler fra eller godkendt af Duravit.

Vandets hårdhed		Afkalkningsinterval
blød	$<8,4^\circ$ dH (1.5 mmol/l)	hvert halve år
middel	$8,4 - 14^\circ$ dH (1,5 - 2,5 mmol/l)	hvert halve år
hård	$>14^\circ$ dH (2,5 mmol/l)	hvert kvartal

Skema: Afkalkningsintervaller

Afkalkningen kan aktiveres via appen.

> Følg instruktionerne i appen.



Afkalkning

8. Bortskaffelse



Den overstregede skraldespand betyder, at produktet kræver særskilt indsamling af elektrisk og elektronisk udstyr (WEEE). Elektrisk og elektronisk udstyr kan indeholde farlige stoffer. Bortskaf ikke apparatet som usorteret husholdningsaffald. Returner det til et indsamlingssted for genbrug af WEEE. Ved at gøre dette, vil du være med til at bevare ressourcer og beskytte miljøet. Kontakt din forhandler eller de lokale myndigheder for at få yderligere oplysninger.

Brugte batterier skal bortskaffes korrekt. Til dette formål leveres mærkede beholdere til bortskaffelse af batterier i butikker, hvor batterierne er solgt, og på kommunale indsamlingssteder.

Børn må ikke lege med plastikposer og emballage, på grund af en eventuel skade eller fare for kvælning. Opbevar dette materiale sikkert eller bortskaf det på en miljøvenlig måde. Hvis det er muligt, hold emballagen, indtil garantiperioden udløber.

9. Support til fejlfinding

Generelt første forholdsregel i tilfælde af funktionsfejl: Sluk for enheden og tænd den derefter igen (→ Kap. 5: Tænd/sluk for SensoWash®).

Hvis din enhed stadig ikke fungerer korrekt efter at følge instruktionerne nedenfor, kontakt help@duravit.com. Hav artikel- og serienummeret klar. Disse kan findes på typeskiltet på bagsiden af brugsanvisningen og i appen (→ App: Menu - Vejledning til enhed - Enhedsadministration - Enhedsinformationer **15**).

Problem	Mulig årsag	Løsning	Kap.
LED-meldinger			
LED blinker rødt, grønt eller orange eller der høres et signal.	Funktionsfejl.	<ul style="list-style-type: none"> > Deaktiver sædet. > Drej spærreventilen til. > Kontakt Duravit help@duravit.com. 	5 1.5
Almindelige problemer			
Enheden fungerer ikke.	Sædet er i standby modus (LED'en er rød).	> Tænd for sædet.	5
Vandlækage.	Funktionsfejl.	<ul style="list-style-type: none"> > Luk hovedventilen for at afbryde vandforsyningen. > Frakobl strømforsyningen. > Kontakt help@duravit.com. 	
Fjernbetjening			
Ikoner på fjernbetjeningen blinker under drift.	Batterierne er ved at være flade.	> Skift batterierne.	5
Almindelig skyl LED blinker hvidt.	Fjernbetjeningen er ikke forbundet med produktet.	> Kontakt help@duravit.com.	
Fjernbetjeningen fungerer ikke.	Ingen batterier.	> Isæt batterier.	5
	Fjernbetjeningen er defekt.	> Kontakt help@duravit.com.	
Skylfunktioner			
Skift mellem almindelig skyl/ dameskyl tager for lang tid.	Skyllearmen kører ind og ud efter udført selv-rensning.	Det er normalt.	
Vandstrålens intensitet for svag.	Vandstrålens intensitet blev sat til lav.	> Indstil vandstrålens intensitet til medium eller høj.	6 App
	Vandforsyning defekt.	> Kontakt help@duravit.com.	
Vand for varmt/koldt.		> Juster vandtemperatur.	6 App
Vandstrålen fra skyllearmen er stoppet pludseligt.	Funktionen stopper automatisk efter 2 min.	Det er normalt.	
	Sædesensoren har mistet forbindelsen.	> Sæt dig ned og vælg funktionen igen.	

DA

Problem	Mulig årsag	Løsning	Kap.
Der kommer intet vand ud af skyllearmen.	Dysen er tilstoppet.	> Rengør dysen.	7
	Sædesensoren har mistet forbindelsen.	> Sæt dig ned og vælg funktionen igen.	
Opvarmet sæde			
Sædevarme fungerer ikke.	Sædevarme er slået fra.	> Aktiver sædevarmen.	6 App
Sædetemperaturen er for varm/kold.		> Juster sædevarmens temperatur.	6 App
Sædetemperaturen er for kold.	Produktet er i energisparemodus (orange LED).	Det er normalt. > Slå energisparemodusen fra for at opvarme sædet.	App
	Produktet slår automatisk om til energisparemodusen, hvis alle funktioner har været inaktive i 48 timer.	> Aktiver en funktion for at genaktivere de tidligere indstillinger.	
Varmlufttørrer			
Varmlufttørrer for varm/kold.		> Juster varmlufttørrerens temperatur.	App
Tørreren stopper pludseligt.	Funktionen stopper automatisk efter 5 min.	Det er normalt.	
	Sædesensoren har mistet forbindelsen.	> Sæt dig ned og vælg funktionen igen.	
Natlys			
Natlyset fungerer ikke.	Natlys er slukket.	> Indstil natlyset til auto eller tændt.	App
	Natlyset er i auto-tilstand, og omgivelserne er lyse.	Det er normalt.	
Natlyset er hele tiden tændt.	Natlys er tændt.	Det er normalt. > Indstil natlyset til auto.	App
	Natlyset er i auto-tilstand, og baggrundsløset er dæmpet.	Det er normalt.	
Manuel rengøring			
Skyllearmen trækker sig automatisk tilbage.	Funktionen stopper automatisk efter 2 min.	Det er normalt.	