

# Installations- og brugsanvisning

## Remote Control Keypad ARCKEYPAD

Rev. MW05/2021



## Funktionsbeskrivelse

Remote Control Keypad, ARCKEYPAD, er et betjeningspanel, der gør det muligt at betjene f.eks. de elektriske sædefunktioner på en kørestol fra de tolv kontakter, der er placeret på panelets overside. En kontakt aktiveres ved et let tryk på ca. 100g. Kontaktfunktionen deaktiveres, når trykket slippes.

ARCKEYPAD består af et modstandsnetværk, som fungerer som input på nyere kørestolelektronikker, så som Rnet fra PGDT og Dynamic LiNX. Derudover er det muligt gennem et interface at tilslutte ARCKEYPAD til Dynamic DX/DX2.

Den taktile tilbagemelding ved aktivering og deaktivering af feltet er forholdsvis lille for at opnå, at kontakten er så let som muligt at aktivere. Hvis det er et krav for anvendelse, kan den taktile tilbagemelding øges ved at lave en specialudgave med andre kontakter.

ARCKEYPAD kan leveres i forskellige udgaver afhængig af, hvilken kørestolelektronik systemet skal tilsluttes, samt hvilke funktioner der kræves betjent fra de tolv kontakter.

Følgende funktioner er tilgængelig fra ARCKEYPAD:

Kontaktfunktioner	LiNX	Rnet <sup>4</sup>	DX <sup>1</sup>	DX2 <sup>1</sup>
Sædefunktioner	1 - 5	1 - 6	1 - 5	1 - 5
Tænd/sluk	✓ <sub>5</sub>	✓ <sub>2</sub>	✓	✓ <sub>6</sub>
Profilskit	✓	✗	✓	✓ <sub>6</sub>
Funktionsskift / Mode	✓	✗	✓	✓ <sub>6</sub>
Horn	✓	✗	✓ <sub>2</sub>	✓ <sub>2</sub>
Lys	✓	✗	✓ <sub>2</sub>	✓ <sub>2</sub>
Frit valg fra funktionsliste <sup>3</sup>	✓	✗	✗	✗

- 1) Det er ikke muligt at anvende ARCKEYPAD, hvis der samtidig er tilsluttet en DX-ARC5 håndbetjening eller et DX-ARC-SWB modul til kørestolen.
- 2) Tilføjes denne funktion, fravælges en af de 6 sædefunktioner.
- 3) Gennem programmeringsværktøjer LiNX Access og Rnet Programmer er det muligt at lave direkte styring af rigtig mange af stolens funktioner fra ARCKEYPAD.
- 4) Ikke alle Rnet styrbokse er kompatible med ARCKEYPAD. Det er et krav at styrboksen har inputfunktionen "Actuator Switches". Kontakt evt. PGDT / Aabentoft for at kontrollere dette.
- 5) Tænd/sluk funktionen er kun tilgængelig ved J1 inputtet på DLX-REM400/500.
- 6) Tænd/sluk, profil og funktionskift er kun tilgængelig ved nogle DX/DX2 styrbokse eks. DX2-REM550. Indgangene er ikke tilgængelige ved DX2-REMA/421 eller DX2-REMB/420.

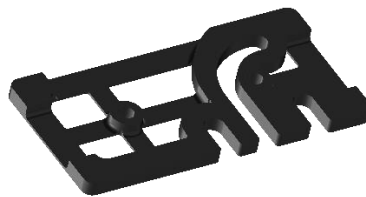
## Monteringsvejledning / Programmering

Find en passende placering for ARCKEYPAD. Anvend f.eks. AMTARKEYPAD monteringsbeslag for en beskyttet montering af betjeningspanelet i forlængelse af sædets armlæn. Hvis ARCKEYPAD monteres uden det originale eller med et alternativt afstandsstykke er det vigtigt afstandstykket er bredt nok til at kassens sider hviler på afstandstykket. Er dette ikke tilfældes vil momentet på monteringsskrueene have indvirkning i afstanden mellem kontakterne på printet og gummi overlayet. Strammes skrueene for hårdt risikeres enkelte kontakter at blive aktiveret, selvom der ikke trykkes på kontaktfeltet.

I efterfølgende afsnit kan der findes information vedrørende ændringer i programmeringsværktøjerne for hhv. Rnet Programmer, LiNX Access og Dynamic Wizard.



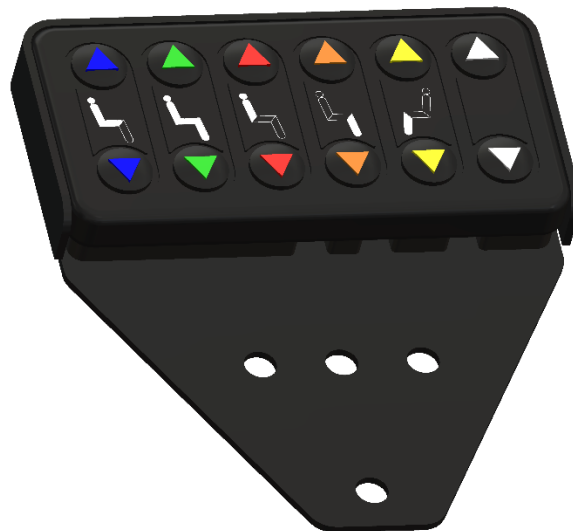
*AMTARKEYPAD –  
Monteringsbeslag*



*Afstandsstykke for  
AMTARKEYPAD*



*ARCKEYPAD – Remote Control*



*AMTARKEYPAD i monteringsbeslag*

## PGDT Rnet

AMTARKEYPAD findes i to udgaver til hhv. Rnet CJSM og CJSM2.

### 1 – Axis 1 - 6:

De 12 kontakter betjener udelukkende sædefunktionerne. Kontakterne betjener Axis 1 – 6 i retninger "UP" og "DOWN". Rækkefølgen og retningerne sættes op i Rnet Programmer, således de matcher ikonerne på ARCKEYPAD.

### 2 – Axis 1 – 5, samt eks. ON/OFF og døråbner:

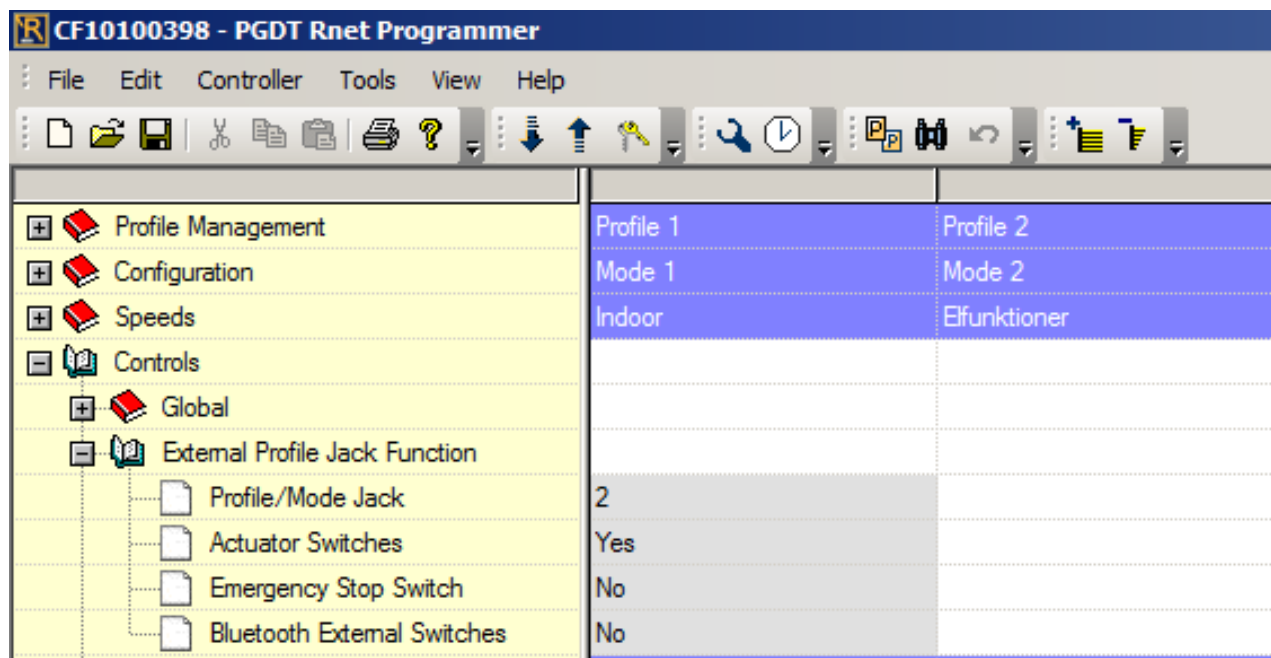
De 10 venstre kontakter betjener sædefunktionerne. Kontakterne betjener Axis 1 – 5 i retninger "UP" og "DOWN". Rækkefølgen og retningerne sættes op i Rnet Programmer, således de matcher ikonerne på ARCKEYPAD.

Det hvide kontaktsæt er tilgængelig til anden funktion, som f.eks. "Tænd/sluk" af stol eller døråbnere. Kontakterne er separerede elektrisk og kan således anvendes til to forskellige moduler.

Kablet der går ud af AMTARKEYPAD midtfor tilsluttes External Jack Mode inputtet ved CJSM eller CJSM2. For at ARCKEYPAD skal kunne virke med styrboksen skal inputtet have funktionen "Actuator Switches". Ikke alle styrbokse har denne funktion, men dette kan kontrolleres ved at kontakte PGDT / Aabentoft.

Flg. styrbokse P/N har funktionen aktiveret: D51577 og D51553

I PGDT Rnet Programmer sættes "Actuator Switches" til "Yes". Dette giver mulighed for at betjene stolens elektriske sædefunktioner fra ARCKEYPAD.



## Dynamic LiNX

ARCKEYPAD leveres som udgangspunkt med 3,5mm jack stik for tilslutning til DLX-REM400/500 styrboksen. Hvis kørestolen i stedet er monteret med en DLX-REM2XX styrboks, tilsluttes ARCKEYPAD i stedet til DLX-ACT400 modulets CI input. Til dette anvendes adapterkablet ARCCIKEYPAD.

### 4.10.1.4 Actuator control input (CI) port—actuator module



Figure 45: Actuator control input (CI) port

Table 42: Actuator CI port (ACT200/400)

Pin	Function
1	Fused Battery Negative (FB-)
2	Fused Battery Negative (FB-)
3	CI-1
4	CI-4
5	CI-3
6	CI-2

ARCKEYPAD findes i 3 udgaver til LiNX:

1 - \_\_\_\_\_

De 10 kontakter til venstre betjener 10 inputfunktioner som f.eks. kan anvendes til stolens sædefunktioner. Den ene af de hvide kontakter anvendes til "Tænd/sluk"  
ARCKEYPAD tilsluttes ARCKEYPAD til J1 på DLX-REM400/500 for at kunne tilgå et input for "Power Button".

LEFT JACK SOCKET (J1) TIP - PORT SETTINGS

Input Type ⓘ Power Button

---

LEFT JACK SOCKET (J1) RING - PORT SETTINGS

Input Type 10-Way Switch

Advanced >

Switch 1

Always → Seating > Rechtes Bein > Retract

Switch 2

Always → Seating > Rechtes Bein > Extend

Switch 3

Always → Seating > Linkes Bein > Retract

Switch 4

Always → Seating > Sitzwinkel > Extend

Switch 5

Always → Seating > Rückenlehne > Retract

Switch 6

Always → Seating > Rückenlehne > Extend

Switch 7

Always → Seating > Sitzwinkel > Retract

Switch 8

Always → Seating > Sitzwinkel > Extend

Switch 9

Always → Seating > Sitzlift > Retract

Switch 10

Always → Seating > Sitzlift > Extend

## 2 - 10-Way Switch / Profile / Function (Other functions also available)

De 10 kontakter til venstre betjener 10 inputfunktioner som f.eks. kan anvendes til stolens sædefunktioner. Den ene af de hvide kontakter anvendes til "Tænd/sluk".

ARCKEYPAD tilsluttes J1 eller J2 på DLX-REM400/500. Alternativt kan også modulet også tilsluttes C11-4 på ACT400A gennem et adapterkabel.

### LEFT JACK SOCKET (J1) TIP - PORT SETTINGS

Input Type	10-Way Switch
Advanced	>
Switch 1	
Switch 2	Always → Functions > Next Function
Switch 3	Always → Functions > Next Profile

### LEFT JACK SOCKET (J1) RING - PORT SETTINGS

Input Type	10-Way Switch
Advanced	>
Switch 1	Always → Seating > Rechtes Bein > Retract
Switch 2	Always → Seating > Rechtes Bein > Extend
Switch 3	Always → Seating > Linkes Bein > Retract
Switch 4	Always → Seating > Sitzwinkel > Extend
Switch 5	Always → Seating > Rückenlehne > Retract
Switch 6	Always → Seating > Rückenlehne > Extend
Switch 7	Always → Seating > Sitzwinkel > Retract
Switch 8	Always → Seating > Sitzwinkel > Extend
Switch 9	Always → Seating > Sitzlift > Retract
Switch 10	Always → Seating > Sitzlift > Extend

### 3 - 10-Way Switch / Power button / Profile / Function (OBS.: Two Jack cables)

De 10 kontakter til venstre betjener 10 inputfunktioner som f.eks. kan anvendes til stolens sædefunktioner. Den ene af de hvide kontakter (12) anvendes til "Tænd/sluk", den anden hvide kontakt (11) anvendes til Profil/Funktionsskift (Evt. kan inputtet anvende kort/lang funktion, således begge funktioner er til rådighed fra én kontakt.

Det midterste kabel fra ARCKEYPAD tilsluttes J1 på DLX-REM400/500 for at kunne tilgå et input for "Power switch". Det andet kabel tilsluttes J2 på DLX-REM400/500 eller CI1-4 på ACT400A gennem et adapterkabel.

LEFT JACK SOCKET (J1) TIP - PORT SETTINGS			
Input Type			Power Button
LEFT JACK SOCKET (J1) RING - PORT SETTINGS			
Input Type			Button
Advanced			>
Momentary			
Short Press			
Always	→	Functions	> Next Function
Long Press			
Always	→	Functions	> Next Profile
RIGHT JACK SOCKET (J2) RING - PORT SETTINGS			
Input Type			10-Way Switch
Advanced			>
Switch 1			
Always	→	Seating	> Rechtes Bein > Retract
Switch 2			
Always	→	Seating	> Rechtes Bein > Extend
Switch 3			
Always	→	Seating	> Linkes Bein > Retract
Switch 4			
Always	→	Seating	> Sitzwinkel > Extend
Switch 5			
Always	→	Seating	> Rückenlehne > Retract
Switch 6			
Always	→	Seating	> Rückenlehne > Extend
Switch 7			
Always	→	Seating	> Sitzwinkel > Retract
Switch 8			
Always	→	Seating	> Sitzwinkel > Extend
Switch 9			
Always	→	Seating	> Sitzlift > Retract
Switch 10			
Always	→	Seating	> Sitzlift > Extend

## Dynamic DX/DX2

ARCKEYPAD tilsluttes DX/DX2 bussystemet igennem interfacet ACANARCv4. Systemet ser ARCKEYPAD som en ARC5 og modulet arver således opsætningen af en ARC5. For at ARCKEYPAD kan betjene kørestolens elektriske funktioner kontrolleres nedenstående parametre i Dynamic Wizard.

Remote Control Settings (ARC/RSM)	
ARC Enable	Yes
ARC Channel 1&2	Actuator 1&2
ARC Channel 3	Actuator 3
ARC Channel 4	Actuator 4
ARC Channel 5	Actuator 5

Kontrollér at "ARC Enable" er sat til "Yes". Ønskes betjeningsboksen anvendt til kørestolens elfunktioner vælges ARC channel 1 – 5 til styring af "Actuator". Alternativt kan vælges betjening af styring af lys, blink, horn og profilvalg.

Actuator Profiles						
	Profile A	Profile B	Profile C	Profile D	Profile E	Profile F
Input Function Number	1 - 5	1 - 5	1 - 5	1 - 5	1 - 5	1 - 5
Operating Mode	Switched	Switched	Switched	Switched	Switched	Switched

Gældende for DX2 aktuatorstyringerne DX-ACT2 og DX-ACT4 skal "Operating Mode" sættes til "Switched" for at kunne betjene elfunktionerne fra ARCKEYPAD.

ARCKEYPAD har kun mulighed for at betjene "Input Function Number" 1, 2, 3, 4 og 5. Angivelse af "Input Function Number" definerer således også, hvilket ikon der vises for elfunktionen på kørestolens styrboks.

**1:** Seat Tilt, **2:** Back Rest Angle, **3:** Left Leg Rest, **4:** Right Leg Rest, **5:** Seat Lift



## Bestillingsinformation

System	Styrboks (Tilslutning)	Udgave / Funktion	Varenummer
Rnet	CJSM	1 – Axis 1 – 6	ARCKEYPADR1
		2 – Axis 1 – 5, samt eks. ON/OFF og døråbner	ARCKEYPADR2
	CJSM2	1 – Axis 1 – 6	ARCKEYPADR3
		2 – Axis 1 – 5, samt eks. ON/OFF og døråbner	ARCKEYPADR4
LiNX	DLX-REM400/500	1 - Switch 1 – 10 og "Tænd/sluk"	ARCKEYPADL1
		2 – Switch 1 - 10 / Profile / Function (REM1XX/2XX)	ARCKEYPADL2
		3 – Switch 1 - 10 / Power button / Profile / Function	ARCKEYPADL3
	DLX-REM1XX/2XX (ACT200A/400A)	2 – Switch 1 - 10 / Profile / Function Husk adapterkabel ARCKEYPADLAC	ARCKEYPADL2
DX/DX2	DX2-REM550 DX-REMG91	Switch 1 – 10 / Power button / Profile/Function	ARCKEYPADD1
	DX2-REMA/DX2- REM421 DX2-REMB/DX2-REM420	Switch 1 – 10	ARCKEYPADD2

Tilbehør:

Beskrivelse	Varenummer
Monteringsbeslag inkl. Afstandsstykke	AMTARKEYPAD
Adapterkabel for DLX-ACT200A/400A (LiNX) 15cm	ARCKEYPADLAC

## Dimensioner

Kabellængde på ca. 1500mm

