



signia



Dry&Clean Charger

D&C Charger BTE P/SP, RIC, slimRIC

Brugsanvisning

Indhold

Før du starter	4
Komponenter	6
Tilslutning af USB-strømkablet	7
Opladning	8
Korrekt position for høreapparaterne	11
Rengøring og tørring	12
Rengøring, status-LED	13
LED'er for opladningsstatus	14
Tips til opladning	18
Yderligere oplysninger	26
Vedligeholdelse og pleje	26
Fejlfinding	27

Vigtige sikkerhedsoplysninger	30
Generelle advarsler	30
Personsikkerhed	32
Produktsikkerhed	38
Vigtige oplysninger	40
Symbolforklaring	40
Drifts-, transport- og opbevaringsbetingelser	42
Tekniske data for strømforsyningen	44
Information vedrørende bortskaffelse	45
Oplysninger om CE-mærkning	45
Landespecifikke oplysninger	47

Før du starter

Denne enhed er beregnet til at oplade vores specifikke høreapparater med indbyggede ladeceller (genopladelige litium-ion-batterier). Din høreapparatspecialist vil oplyse dig om kompatible modeller.

Opladeren er kun beregnet til indendørs brug. Følg betjeningsvejledningen i afsnittet "Drifts-, transport- og opbevaringsbetingelser".

Opladeren er ikke beregnet til at transportere høreapparaterne rundt.



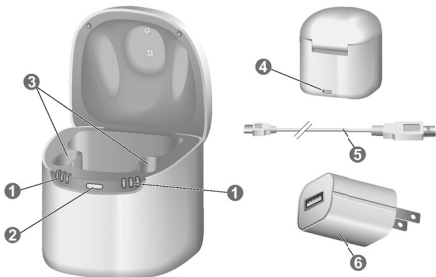
FORSIGTIG

Læs denne brugsanvisning grundigt igennem, og følg sikkerhedsoplysningerne i dette dokument for at undgå beskadigelse eller personskade.



Enheden ser muligvis ikke ud præcis som på hjælpeillustrationerne i denne vejledning. Vi forbeholder os retten til at foretage ændringer, som vi vurderer er nødvendige.

Komponenter

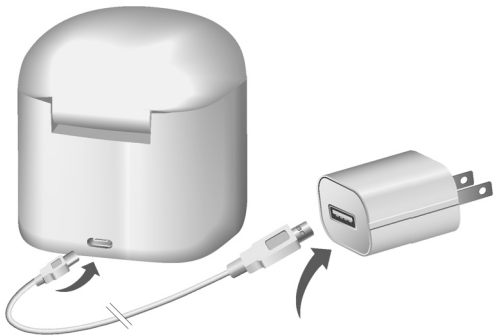


-
- ❶ Status-LED'er, opladning
 - ❷ Status-LED, UV-rengøring
 - ❸ Opladningspladser

- ❹ USB-port til strømfor-
syning
 - ❺ USB-strømkabel
 - ❻ Strømadapter
-

Tilslutning af USB-strømkablet

- ▶ Slut USB-strømkablet til den medfølgende strømadapter.



Opladning



BEMÆRK

Sørg for at strømstikket er let tilgængeligt, så det let kan fjernes fra stikkontakten, hvis det er nødvendigt.

- ▶ Tilslut opladeren til strømforsyningen.
Alle LED'er for hver opladningsplads lyser én ad gangen for at angive, at der er strøm på opladeren, og at den er klar til brug.

- ▶ Sæt høreapparaterne i opladningspladserne som vist på billedet. Du kan oplade begge høreapparater samtidigt.

Høreapparaterne slukkes automatisk, og opladningen starter. Opladningsstatussen vises, se tabellen "Opladningsstatus" på de næste sider.



- ▶ Tag høreapparaterne ud af opladeren, når du vil anvende dem. De tændes automatisk.
- ▶ Du kan lade opladeren være sat i eller fjerne den fra strømforsyningen.



Enheden ser muligvis ikke ud præcis som på hjælpeillustrationerne i denne vejledning. Vi forbeholder os retten til at foretage ændringer, som vi vurderer er nødvendige.

Korrekt position for høreapparaterne

- ▶ Både højre og venstre høreapparat kan sættes i begge opladningspladser. Pladserne er ikke sidespecifikke.
- ▶ Kontrollér, at den nederste del af høreapparaterne sidder korrekt i opladningspladserne. Høreapparatets øreprop skal altid placeres i kammeret. Korrekt placering bekræftes af LED'en.



Rengøring og tørring



Rengøring og tørring fokuserer på slanger og ørepropper.

- Sæt høreapparaterne i opladningspladserne, og luk låget. UVC-rengøring* starter automatisk, når låget lukkes, og tager 15 min.
- LED'er angiver, at UVC-rengøringsprocessen er i gang (se tabellen "Opladnings- og rengøringsstatus")
- Når låget lukkes, starter tørringen automatisk og varer i 4 timer.

* Ultraviolet lys, der bruges til hygiejnisk rengøring. Nedsætter markant risikoen for øreinfektioner forårsaget af baciller, bakterier eller svamp.

Rengøring, status-LED

LED

Beskrivelse



LED'en for UVC-rengøringsstatus blinker
langsomt hvidt:

Rengøring i 15 minutter og kun med lukket låg.

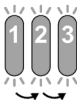
LED'er for opladningsstatus

Venstre LED	Højre LED	Beskrivelse
-------------	-----------	-------------



Ingen LED'er lyser:
Opladeren er ikke tilsluttet
strømforsyningen.

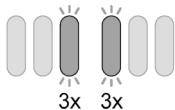
Der er ikke sat et høreapparat i, eller
høreapparatet er sat forkert i.



LED'er blinker hurtigt grønt i en sekvens
(1, 2, 3):

Opladeren er tilsluttet strømforsyningen
og er klar til at oplade.

Venstre LED	Højre LED	Beskrivelse
------------------------	----------------------	--------------------



1 LED blinker hurtigt grønt 3 gange:
Opladningen af det korrekt placerede
høreapparat starter.



1 LED blinker langsomt grønt:
Opladning er i gang. Opladningsstatus for
batteri* er < 33 %.

* Niveau af batteriopladning i forhold til dets kapacitet.

Venstre LED	Højre LED	Beskrivelse
------------------------	----------------------	--------------------



1 LED lyser konstant grønt, 2· LED
blinker langsomt:
Opladning er i gang. Opladningsstatus for
batteri er 34-66 %.

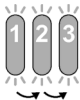
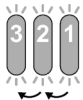


2 LED'er lyser konstant grønt, 3· LED
blinker langsomt:
Opladning er i gang. Opladningsstatus for
batteri er 67-99 %.

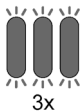


3 LED'er lyser konstant grønt:
Høreapparatet er fuldt opladet.

Venstre LED	Højre LED	Beskrivelse
-------------	-----------	-------------



LED'er blinker hurtigt orange i en sekvens (1, 2, 3):
Opladeren køler af.



Alle LED'er blinker rødt 3 gange hvert 2. sekund.
Høreapparatfejl.



LED'er blinker rødt i en sekvens (1, 2):
Opladerfejl.
Læs mere i afsnittet "Fejlfinding".

Tips til opladning

Måske har du spørgsmål til, hvordan du oplader dine høreapparater på den bedste måde. Læs spørgsmålene og svarene nedenfor. Din høreapparatspecialist kan hjælpe dig, hvis du har yderligere spørgsmål.



Hvor tit skal jeg oplade høreapparaterne?

Vi anbefaler, at du oplader dine høreapparater dagligt, også selv om ladecellen ikke er løbet helt tør for strøm. Oplad dem natten over, så du kan starte dagen med fuldt opladede høreapparater.



Hvor lang tid tager opladningen?

En fuld opladningscyklus varer ca. 3-4 timer.

Efter 30 minutter kan du bruge dine høreapparater i op til 7 timer.

Opladningstiden kan variere afhængigt af brugen af høreapparaterne og ladecellens alder.



Kan jeg lade høreapparaterne sidde i opladeren?

Selv hvis de er ladet helt op, kan du lade høreapparaterne sidde i opladeren. Opladningen stopper automatisk, når de er ladet helt op.



Hvad sker der, hvis jeg glemmer at lade dem op?

Dine høreapparater slukker automatisk, når ladecellen løber tør for strøm. Oplad høreapparaterne så hurtigt som muligt.

Høreapparater, som ikke er blevet opladet i over 6 måneder, kan blive beskadiget pga. en total afladning af ladecellen. Totalt afladene ladeceller kan ikke oplades igen og skal udskiftes.



Hvad skal jeg være opmærksom på under opladningen?

Høreapparaterne og opladeren skal være rene og tørre. Følg betjeningsvejledningen i afsnittet "Drifts-, transport- og opbevaringsbetingelser". Undgå opladning ved høje omgivelsestemperaturer, da det kan forkorte ladecellens levetid og kapacitet.

Hvis du bruger opladeren i meget varme omgivelser, skal du være opmærksom på, at den holder op med at lade, hvis dens temperatur overstiger 45 °C, så den kan køle af. LED'erne blinker 3 gange på 2 sekunder, hvis dette sker. Opladningen genoptages automatisk, når enheden er afkølet. Undlad at røre ved høreapparaterne, da de kan være varme.



Hvad nu hvis jeg ikke vil bruge høreapparaterne i flere dage eller længere?

- Kortvarig opbevaring (op til flere dage): Sluk for dine høreapparater med kontrolknappen på huset, eller sæt dem i opladeren med tilsluttet strøm.

Opladeren skal være tilsluttet strømforsyningen.

Hvis opladeren ikke er tilsluttet strømforsyningen, og du sætter høreapparaterne i opladeren, slukkes høreapparaterne **ikke**.

Vær opmærksom på, at når du slukker høreapparaterne med en fjernbetjening eller smartphone-app, slukkes høreapparaterne **ikke** helt. De er på standby og forbruger stadig en smule strøm.

- Langvarig opbevaring (uger, måneder...): Lad først dine høreapparater helt op. Sluk for dem med kontrolknappen på huset, før du opbevarer dem. Vi anbefaler, at du anvender tørreprodukter under opbevaringen af høreapparaterne.

Oplad dine høreapparater hver sjette måned for at undgå total afladning af ladecellen. Totalt afladede ladeceller kan ikke oplades igen og skal udskiftes. Vi anbefaler dog at genoplade hyppigere end hver sjette måned.

Overhold opbevaringsbetingelserne i brugsanvisningen til høreapparaterne.



Hvad skal jeg være opmærksom på, når jeg anvender en stikdåse med energisparefunktion?

- Tænd for stikdåsen, **før** du sætter høreapparaterne i opladeren. Ellers registreres høreapparaterne muligvis ikke af opladeren.
- Sluk ikke for stikdåsen, **mens** høreapparaterne stadig er i opladeren. Ellers tændes høreapparaterne automatisk og aflades i opladeren.

Før du slukker for stikdåsen, skal du fjerne høreapparaterne fra opladeren og slukke for dem ved at trykke på kontrolknappen på huset.



Hvad sker der, hvis jeg åbner låget under rengøringsprocessen?

Rengøringsprocessen stopper. Når du lukker låget igen, genoptages processen.

Men hvis du fjerner høreapparaterne fra opladeren, før rengøringsprocessen slutter, resettes timeren.

En ny rengøringscyklus på 15 minutter starter, når du sætter høreapparaterne i igen og lukker låget.

Yderligere oplysninger

Vedligeholdelse og pleje



BEMÆRK

Risiko for kvæstelser, forårsaget af elektrisk stød!

- ▶ Hvis rengøring er nødvendig, skal opladeren afbrydes fra strømforsyningen.
- ▶ Rengør opladeren med en blød og tør klud.
- ▶ Brug aldrig rindende vand, og kom aldrig opladeren i vand.
- ▶ Opladeren må ikke steriliseres eller desinficeres.

- ▶ Efter brug, og før høreapparaterne sættes i opladeren, skal opladerstikkene på høreapparaterne tørres af med en blød, tør klud for at fjerne fedt eller fugt.

Fejlfinding

Problem

Mulige løsninger

LED lyser ikke.

- Kontrollér, at strømforsyningen er tilsluttet korrekt.
-

Problem

Mulige løsninger

LED'erne blinker rødt 3 gange hvert 2. sekund eller LED'erne blinker rødt i en sekvens

Der er opstået en fejl i høreapparatet eller i opladeren.

- Tag høreapparaterne ud af opladeren, og frakobl opladeren fra strømforsyningen.
 - Tilslut opladeren til strømforsyningen igen, og sæt høreapparaterne tilbage i opladningspladserne.
 - Opladeren har nået temperaturgrænsen og skal køle af. Opladning genoptages, når temperaturen falder til under 45 °C.
-

Problem

Mulige løsninger

Hvis LED'erne stadig blinker rødt

- Tag høreapparaterne ud af opladeren, og frakobl opladeren fra strømforsyningen.
 - Kontakt din høreapparatspecialist for at få hjælp.
-

Kontakt din høreapparatspecialist, hvis du oplever yderligere problemer.

Vigtige sikkerhedsoplysninger

Generelle advarsler

- Overhold driftsbetingelserne. Se afsnittet "Drifts-, transport- og opbevaringsbetingelser".
- Vær særlig opmærksom på at beskytte din enhed mod ekstrem varme (fx åben ild, mikrobølgeovn, varmluftsovn eller andre høj induktionsfelter) og sollys.
- Oplad kun dine høreapparater med den godkendte oplader. Spørg evt. din høreapparatspecialist om hjælp.
- Enheden må ikke adskilles.
- Du må ikke anvende enheden i eksplosive omgivelser.
- Du må ikke anvende enheder der er deformerede eller bærer tegn på skade.

- Du må ikke anvende enheden hvis ydeevnen forringes væsentligt efter opladning. Returner enheden til din høreapparat specialist.
- Du må ikke bortskaffe enheden i ild eller vand.

I alle ovenstående tilfælde skal du returnere din enhed til høreapparatspecialisten.



ADVARSEL

Risiko for elektrisk stød!

- ▶ Tilslut kun opladeren til en USB-strømkilde, der er i overensstemmelse med IEC 60950-1 og/eller IEC 62368-1.

Personsikkerhed



ADVARSEL

Risiko for forbrændinger!

- ▶ Sæt ikke andet end dine høreapparater i opladeren.



ADVARSEL

Risiko for elektrisk stød!

- ▶ Enheder, der er åbenlyst beskadigede, må ikke bruges, men skal returneres til købsstedet.



ADVARSEL

Fare for kvælning!

Apparatet indeholder små dele, som kan sluges.

- ▶ Opbevar høreapparater, batterier og tilbehør utilgængeligt for børn og mentalt handicappede.
- ▶ Hvis små dele sluges, skal læge eller hospital straks kontaktes.



ADVARSEL

Bemærk at enhver uautoriseret ændring i produktet kan medføre beskadigelse af produktet eller personskader.

- ▶ Brug kun godkendte dele og tilbehør. Spørg evt. din høreapparatspecialist om hjælp.



ADVARSEL

Risiko for eksplosion!

- ▶ Brug ikke apparatet i omgivelser med eksplosionsfare (f.eks. i mineområder).



ADVARSEL

Risiko for øjenskader

- ▶ I det usandsynlige tilfælde, at det ultraviolette (UV) lys stadig lyser, når opladerlåget åbnes, må du ikke se direkte på det, men skal returnere opladeren til købsstedet.



ADVARSEL

Opladere kan forstyrre måleudstyr og elektronisk udstyr.

- ▶ På hospitaler: Opladeren opfylder CISPR 35 og CISPR 32. Derfor burde det være tilladt at bruge opladeren på hospitaler. Ikke desto mindre kan opladeren forstyrre meget følsomt udstyr. I sådanne tilfælde skal der træffes passende foranstaltninger (øg afstanden til følsomt udstyr eller tag opladeren ud af strømforsyningen).



ADVARSEL

Interferens med implanterbart udstyr

- ▶ Enheden kan anvendes med alle elektroniske implantater der er i overensstemmelse med ANSI/AAMI/ISO 14117:2012 elektromagnetisk kompatibilitetsstandard for humane implantater.
- ▶ I tilfælde af dit implantat ikke er i overensstemmelse med ANSI/AAMI/ISO 14117:2012 standarden, bedes du kontakte producenten af dit implantat for yderligere oplysninger om faren for forstyrrelse.

Produktsikkerhed



BEMÆRK

- ▶ Beskyt apparaterne imod stærk varme. Udsæt dem ikke for direkte sollys.



BEMÆRK

- ▶ Beskyt apparaterne imod høj luftfugtighed.



BEMÆRK

- ▶ Tør ikke apparaterne i mikrobølgeovnen.



BEMÆRK

- ▶ Tab ikke produktet. De indvendige komponenter kan blive beskadiget.



BEMÆRK

- ▶ Enheden må ikke adskilles.



BEMÆRK

Brug af inkompatible dele udgør en fare for fejlfunktion.

- ▶ Brug kun den strømforsyning og den landespecifikke adapter der blev leveret med opladeren.

Vigtige oplysninger

Symbolforklaring

Symboler anvendt i dette dokument



Angiver en situation, der kan føre til alvorlige, moderate eller mindre personskader.



Angiver mulig beskadigelse af ting.



Råd og tips til bedre håndtering af din enhed.

Symboler på apparatet eller emballagen



Mærkat om CE-mærkning, bekræfter overholdelse af visse EU-direktiver, se afsnittet "Oplysninger om CE-mærkning".



Angiver den juridiske producent af apparatet.



Bortskaf ikke apparatet som almindeligt affald. Læs mere i afsnittet "Information vedrørende bortskaffelse".



Læs og følg instruktionerne i brugsanvisningen.



Medicinsk udstyr

Drifts-, transport- og opbevaringsbetingelser

Drift

Temperatur	10-35 °C 50-95 °F
Relativ luftfugtighed	20-75 %
Atmosfærisk tryk	700-1060 hPa

Vær opmærksom på følgende forhold i forbindelse med længerevarende transport og opbevaring:

	Opbevaring	Transport
Temperatur	10-40 °C 50-104 °F	-20-60 °C -4-140 °F
Relativ luftfugtighed	10-80 %	5-90 %
Atmosfærisk tryk	700-1060 hPa	700-1060 hPa

For andre dele, som f.eks. høreapparater, kan der gælde andre betingelser.

Tekniske data for strømforsyningen

Indgangsspænding:	100-240 V AC
-------------------	--------------

Indgangsstrøm:	0,15-0,3 A
----------------	------------

Indgangsfrekvens:	50-60 Hz
-------------------	----------

Udgangsspænding:	5 V DC
------------------	--------

Udgangsstrøm:	1 A
---------------	-----

Information vedrørende bortskaffelse

Genbrug enheder, tilbehør og emballage i henhold til lokale forskrifter.

For at undgå miljøforurening må du ikke bortskaffe enheden sammen med almindeligt husholdningsaffald. Bortskaf enheder i henhold til lokale vedtægter.

Oplysninger om CE-mærkning

CE-mærket angiver overensstemmelse med følgende europæiske direktiver:

- Rådets forordning 2017/745 (MDR)
- Europa-Parlamentets og Rådets direktiv 2011/65/EU om begrænsning af anvendelsen af visse farlige stoffer (RoHS)



CE-mærket angiver overensstemmelse med visse europæiske direktiver. Den fulde ordlyd af overensstemmelseserklæringen kan findes på www.wsaud.com/signia.

Denne enhed opfylder del 15B i FCC-reglerne og Canadas CAN ICES-003/NMB-003.

Den må bruges på følgende betingelser:

- Enheden må ikke forårsage skadelig interferens.
- Den må ikke påvirkes af interferens fra andre produkter, herunder påvirkning, der medfører uønsket ændring af apparatets funktion.
- Brugeren skal holde en minimumafstand på 20 cm (8 tommer) under opladningsprocessen.

Landespecifikke oplysninger



Juridisk producent

WSAUD A/S
Nymøllevej 6
3540 Lyngø
Danmark

Din kontakt i Danmark

Signia Høreapparater A/S
Nymøllevej 6
3540 Lyngø
Telefon 63 15 40 00

Document No. 04489-99T03-6200 DA

Order/Item No. 210 003 55

Master Rev03, 08.2021

© 11.2021, WSAUD A/S. All rights reserved



www.signia.net