

TV Connector

Betjeningsvejledning



A Sonova brand

PHONAK
life is on

Indholdsfortegnelse

1. Velkommen	4
2. Lær TV Connector at kende	5
3. Sådan kommer du i gang	8
3.1 Klargøring af strømforsyningen	8
3.2 Understøttede lydforbindelser	10
3.3 Tilslutning til en lydenhed	11
3.4 Ekstrafunktion: Tilslutning til en lydenhed via optiske stik	12
3.5 Tilslutning af TV Connector til høreapparater	13
4. Daglig brug af TV Connector	15
4.1 TV Connector og telefonopkald	17
4.2 Deaktivering af lydtransmission	17
4.3 Indikatorlysets betydning (LED)	18
5. Fejlfinding	19
5.1 Test af lydtransmission	19
5.2 Spørgsmål og svar	20

6. Service og garanti	24
6.1 Lokal garanti	24
6.2 International garanti	24
6.3 Begrænsning af garantien	25
7. Information om overensstemmelse	26
8. Information om og forklaring af symboler	30
9. Vigtige oplysninger om sikkerhed	33

1. Velkommen!

Tak, fordi du har valgt TV Connector.

Med TV Connector kan du koble høreapparater til dit TV eller andet underholdnings- eller kommunikationsudstyr.

Læs hele betjeningsvejledningen omhyggeligt for at finde ud af, hvordan du får glæde af funktionerne i TV Connector.

Hvis du har spørgsmål, kan du henvende dig til din høreapparatspecialist eller gå ind på www.phonak.com/tvconnector

Phonak – lev livet

www.phonak.com



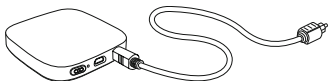
CE-mærkning: 2017

2. Lær TV Connector at kende

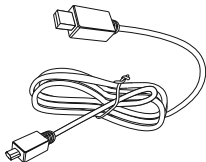
TV Connector er beregnet til at tilslutte høreapparater til et TV (eller en anden lydkilde). Den sender lydsignaler trådløst inden for en radius på 15 meter til høreapparaterne.

TV Connector er udelukkende kompatibel med trådløse Audéo B-Direct-høreapparater.

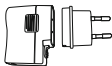
Lydkabel

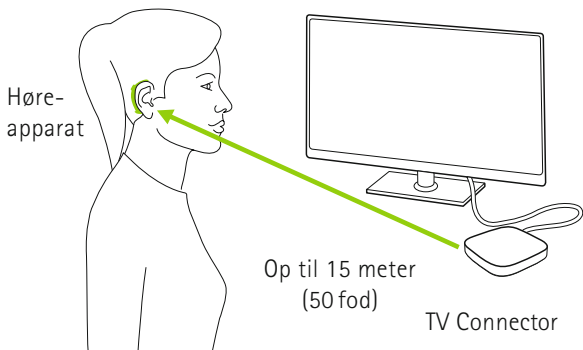


USB-kabel



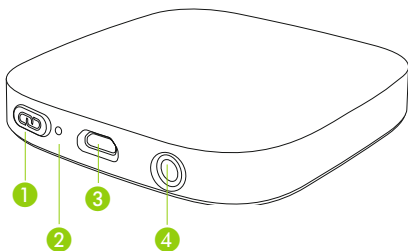
Strømskik





- ❶ Der behøver ikke at være frit udsyn mellem høre-apparaterne og TV Connector. Dog kan interferens i omgivelserne såsom vægge eller møbler reducere rækkevidden.

2.1 Beskrivelse af enheden

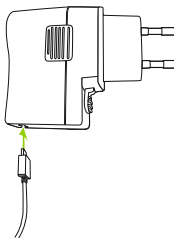


- 1 Forbindelsesknop
- 2 Indikatorlampe (LED)
- 3 microUSB-strømsik
- 4 Lydstik til optisk lydtilslutning (Toslink) eller 3,5 mm analogt kabel

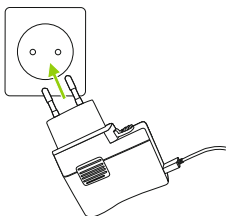
3. Kom godt i gang

3.1 Klargøring af strømforsyningen

1. Sæt USB-kablets største stik i strømforsyningen.

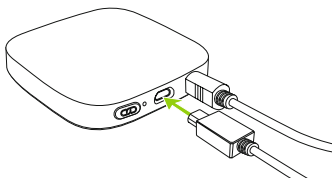


2. Forbind strømforsyningen til en stikkontakt (lysnettet).

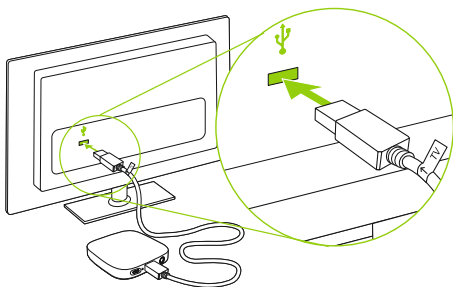


i Når enheden tilsluttes første gang, oprettes forbindelsen til høreapparaterne automatisk, og høreapparaterne afspiller en bekræftelsestone.

-
3. Sæt USB-kablets mindste stik i det ledige stik på TV Connector.

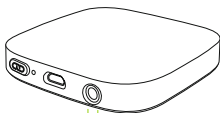


Alternativt kan TV Connector forsynes med strøm via USB-kablet på TV'et. Sæt USB-kablets største stik i USB-stikket på TV'et.



3.2 Understøttede lydforbindelser

TV Connector kan sluttes til alle lydkilder, eksempelvis et TV, en PC eller et lyd anlæg. Den understøtter to forskellige lyd kabelinput: Optisk (Toslink) eller analogt. Begge lyd kabler kan tilsluttes til det tilhørende lyd stik på TV Connector.



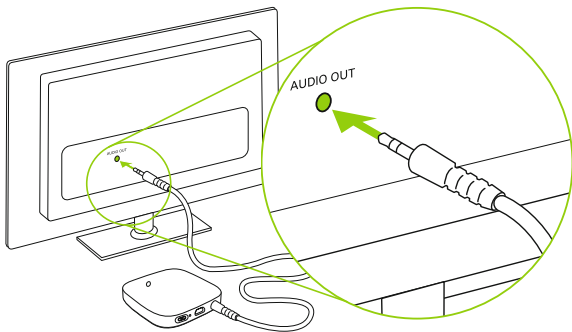
Analog
3,5 mm
analogt kabel

Optisk (Toslink)
Digitalt signal
Fiberoptisk kabel
(valgfrit)

i Tilslut altid det valgte lyd kabel fra TV Connector til lydudgangen (**OUTPUT**) på TV'et eller en anden valgt lydenhed!

3.3 Tilslutning til en lydenhed

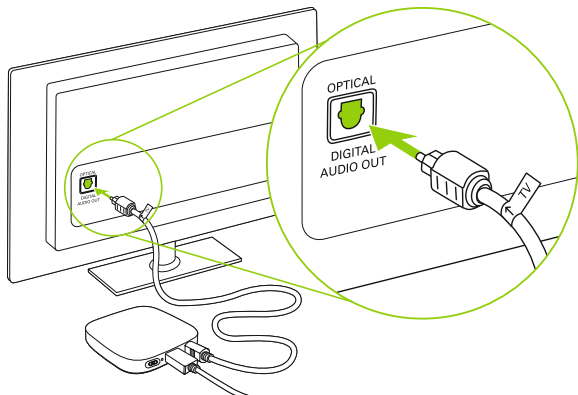
Tilslut den ledige ende af det analoge 3,5 mm kabel til hovedtelefonstikket på TV'et (eller lydenheden).



i På nogle TV-apparater slår højttalerne fra, når hovedtelefonstikket er i brug – TV'et vil ikke kunne høres af andre personer. Se kapitel 3.4.

3.4 Ekstrafunktion: Tilslutning til en lydenhed ved hjælp af det optiske stik


Udskift det medfølgende 3,5 mm-jackkabel (analogt) på TV Connector med det optiske (Toslink) kabel. Sæt det optiske (Toslink) kabels største stik i TV Connector, og tilslut det mindste stik på det optiske (Toslink) kabel til den optiske udgang på TV'et (eller lydenheden).

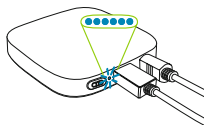
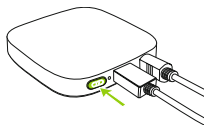


3.5 Tilslutning af TV Connector til høreapparaterne

i Når TV Connector første gang efter installationen tilsluttes til en strømkilde, oprettes forbindelsen til høreapparaterne automatisk, og høreapparaterne afspiller en bekræftelsestone.

Følg nedenstående trin for at tilslutte nye høreapparater til TV Connector:

- Når du trykker på tilslutningsknappen  bagpå, begynder indikatorlyset at blinke med blå blink.
- Sørg for, at høreapparaterne er tændt og er inden for 1 meter af TV Connector.



-
- Du hører et bekræftelsesbip i høreapparaterne, når forbindelsen er oprettet. Dette kan tage op til 10 sekunder.

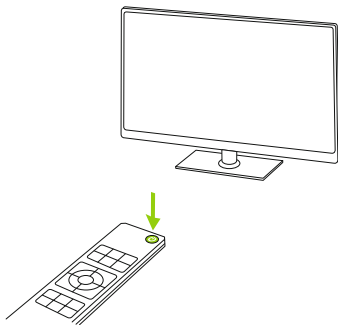


ⓘ TV Connector opretter forbindelse til et hvilket som helst kompatibelt høreapparat, som er inden for rækkevidde under tilslutningsprocessen. De tilsluttes automatisk igen efter den indledende forbindelsesproces.

4. Daglig brug af TV Connector

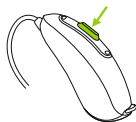
- ❗ TV Connector kan kun modtage og sende lyd i mono eller stereo. Kontrollér, at TV'et (eller lydenheden) ikke anvender lydindstillinger med digital Dolby eller DTS. Hvis disse lydsignaler er til stede, angives de med et rødt blinkende LED-indikatorlys på TV Connector. Du skal i så fald ændre lydsignalet til stereo (PCM) i menuen med lydindstillinger for TV'et.

Tænd for TV'et (eller anden valgt lydkilde). TV Connector sender automatisk lydsignalet til de tilsluttede høreapparater.





Du vil muligvis skulle acceptere et indgående lydsignal på høreapparatet ved at trykke på høreapparatknappen.



Du vil kunne høre lyden fra TV'et/lydenheden direkte i høreapparaterne.

❶ Sørg for, at TV'et/lydenheden er tændt.

❷ Hvis der ikke er en ledig lydindgang, stopper TV Connector automatisk lydtransmissionen til høreapparaterne. Indikatorlyset lyser rødt (standbytilstand).

Hvis høreapparaterne er uden for rækkevidde af TV Connector, afsluttes lydtransmissionen. Når høreapparaterne igen er inden for rækkevidde af TV Connector, genoptages streaming af lydsignalet automatisk.

4.1 TV Connector og telefonopkald





Hvis høreapparaterne tilsluttes til din mobiltelefon, kan du stadig modtage telefonopkald, også mens du anvender TV Connector.

I tilfælde af indgående opkald stopper høreapparaterne automatisk lydsignalet fra TV Connector, og der afspilles alarmtoner for at gøre opmærksom på det indgående opkald. Når opkaldet er afsluttet, skifter høreapparaterne automatisk tilbage til lydsignalet fra TV Connector.

4.2 Deaktivering af lydtransmission

For at afslutte transmissionen af lydsignalet skal du blot slukke for TV'et eller den anden tilsluttede lydkilde. TV Connector går automatisk i standbytilstand.

4.3 Indikatorlysets (LED) betydning

Lyser grønt		Tændt og transmitterer lyd
Lyser rødt		Tændt og intet lydinput
Blinker blå		Tilslutningstilstand
Blinker rødt		Forkert lydinputformat (Dolby eller DTS)

5. Fejlfinding

5.1 Test af lydtransmissionen

Hvis du ikke kan høre lyden fra lydkilden (f.eks. et TV), skal du kontrollere følgende:

- Test forbindelsen mellem TV Connector og høreapparaterne
- Gennemgå de trin, der er beskrevet i kapitel 3.5
- Test forbindelsen mellem TV Connector og lydenheden (f.eks. et TV)
- Tænd lydenheden
- Kontrollér, at alle kabler er sat korrekt i TV Connector og lydenheden (f.eks. et TV)
- Kontrollér, at lydkablet er sat i lydudgangsstikket (OUT) på lydkilden (f.eks. et TV)
- Kontrollér, om indikatoren lyser grønt

5.2 Ofte stillede spørgsmål

En liste over ofte stillede spørgsmål og svar:

<i>Årsager</i>	<i>Hvad skal du gøre?</i>
Jeg kan ikke høre lyd, selvom TV'et er tændt og tilsluttet til TV Connector	
<ul style="list-style-type: none">■ Ingen lydindgang tilgængelig på TV Connector (indikatoren lyser eller blinker rødt).	<ul style="list-style-type: none">■ Kontrollér, om det optiske kabel (Toslink) eller 3,55 mm-jackkablet sat i TV Connector, og lydkilden er angivet korrekt.■ Kontrollér, at lydkablet er sat i lydudgangen på lydkilden (f.eks. et tv).■ Blinker rødt eller forkert lydinputformat (Dolby eller DTS) fra lydkilden (f.eks. et TV). Skift til Stereo (PCM) lydformat i lydindstillingerne på kilden (f.eks. et TV).
Indikatoren lyser grønt, men jeg kan ikke høre TV'et	
<ul style="list-style-type: none">■ TV Connector er ikke tilsluttet til høreapparaterne.	<ul style="list-style-type: none">■ Tilslut høreapparaterne som beskrevet i kapitel 3.5

Årsager

Hvad skal du gøre?

Lydstyrken under streaming er ikke behagelig (for høj eller for lav)

- De forskellige TV-lydkilder har forskellige udgangslyster.
- Hvis TV Connector er tilsluttet til det optiske (Toslink) stik på TV'et, skal du justere lydstyrken med lydstyrkeknapperne på høreapparaterne eller bruge funktionen til justering af niveauet for omgivende lyd.

Efter tilslutning af TV Connector slukkes TV-højtaleren

- Du har valgt hovedtelefonstikket på TV'et.
- Kontrollér lydindstillingerne på TV'et for at aktivere funktionen, hvor højttalerne kan bruge parallelt.
- Brug det optiske (Toslink) kabel i stedet for det analoge 3,5 mm-jackkabel til at forbinde TV Connector med en lydenhed (f.eks. et tv). Se kapitel 3.4.

Årsager

Hvad skal du gøre?

Lyden fra TV'ets højttalere er forsinket i forhold til den streamede lyd i høreapparaterne

- Forsinkelsesindstillingen på TV'ets højttalere er for høj.
- Juster lydforsinkelsestiden for TV'ets højttalere (reducer forsinkelsen) i TV'ets lydindstillingsmenu.

6. Service og garanti

6.1 Lokal garanti

Bed høreapparatspecialisten i den butik, hvor du har købt enheden, om de garantivilkår, der gælder lokalt.

6.2 International garanti

Phonak yder en etårig, begrænset international garanti, som træder i kraft på købsdatoen. Denne begrænsede garanti dækker produktions- og materialefejl. Garantien gælder kun ved fremvisning af købsdokumentation.

Den internationale garanti har ikke indflydelse på de juridiske rettigheder, du måtte have i henhold til den gældende nationale lovgivning om salg af forbrugsvarer.

6.3 Begrænsning af garantien

Garantien dækker ikke skader, der opstår som følge af forkert håndtering eller vedligeholdelse, udsættelse for kemiske stoffer, nedsænkning i vand eller for stor belastning. Skader forårsaget af tredjepart eller ikke-autoriserede servicecentre medfører, at garantien bliver ugyldig. Garantien omfatter ikke service, der er udført af høreapparatspecialisten på dennes klinik.

Serienummer:

Autoriseret høre-
apparatspecialist
(stempel/underskrift):

Købsdato:

7. Information om overensstemmelse

Europa:

Overensstemmelseserklæring

Sonova AG erklærer hermed, at dette produkt er i overensstemmelse med de væsentlige krav i direktivet om radioudstyr 2014/53/EU. Overensstemmelseserklæringens fulde tekst kan fås hos producenten eller den nærmeste repræsentant, hvis adresser kan hentes på www.phonak.com

Australien/New Zealand:



R-NZ

Angiver, at en enhed er i overensstemmelse med den reglerne i den gældende Radio Spectrum Management's (RSM) and Australian Communications and Media Authority (ACMA) vedrørende lovligt salg i New Zealand og Australien.

Overensstemmelsesmærkningen R-NZ gælder for radioprodukter, som sælges på det new zealandske marked i henhold til overensstemmelsesniveau A1.

Note 1:

Denne enhed er i overensstemmelse med kravene i Del 15 i FCC-bestemmelserne og Industry Canadas licens – fritagne RSS'er.

Enheden må kun bruges på følgende to betingelser:

- 1) Denne enhed må ikke forårsage skadelig interferens.
- 2) Denne enhed skal kunne tolerere eventuel interferens, som den måtte modtage, herunder interferens, som kan forårsage uønsket drift.

Note 2:

Ændringer af enheden, som Phonak ikke udtrykkeligt har givet tilladelse til, kan resultere i, at FCC-tilladelsen til brug af udstyret inddrages.

Note 3:

Enheden er blevet testet og overholder grænserne for en digital klasse B-enhed i henhold til Del 15 i FCC-bestemmelserne og ICES-003 i Industry Canada.

Disse grænser er opstillet med henblik på at sikre rimelig beskyttelse mod skadelig interferens i boliginstallationer. Enheden genererer, bruger og kan udsende radiofrekvenser, og hvis den ikke installeres og bruges

i henhold til anvisningerne, kan det forårsage skadelig interferens for radiokommunikation. Der er dog ingen garanti for, at der ikke vil forekomme interferens i en given installation. Hvis enheden forårsager skadelig interferens ved radio- eller TV-modtagelse, hvilket afgøres ved at tænde og slukke for udstyret, skal brugeren forsøge at afhjælpe interferensen på en eller flere af følgende måder:

- Modtagerantennen skal drejes eller anbringes et andet sted.
- Afstanden mellem enheden og modtageren skal øges.
- Enheden skal sluttes til et udtag i et andet kredsløb end det kredsløb, som modtageren er sluttet til.
- Bed forhandleren eller en erfaren radio/TV-tekniker om hjælp.

Note 4:

Overholdelse af den japanske lov om radiokommunikation.

Denne enhed overholder den japanske lov om radiokommunikation (電波法). Enheden må ikke modificeres (i modsat fald vil det bevilgede designationsnummer blive ugyldigt).

Yderligere oplysninger kan findes i databladet, som kan downloades fra www.phonak.com/tvconnector

Note 5:

Erklæring om overholdelse af FCC/Industry Canadas grænseværdier for eksponering for RF-stråling

Dette udstyr er i overensstemmelse med FCC/Industry Canadas grænseværdier for RF-strålingseksponering i et ukontrolleret miljø.

Dette udstyr skal installeres og anvendes med en minimumsafstand på 20 cm mellem den strålesendende enhed og din krop.

Denne sender må ikke placeres sammen med eller betjenes i forbindelse med en anden antenne eller sender.

8. Information om og forklaring af symboler



CE-symbolet er en bekræftelse fra Sonova AG om, at dette produkt opfylder kravene i direktivet om radioudstyr 2014/53/EU.



Dette symbol betyder, at det er vigtigt, at brugeren læser og overholder de relevante oplysninger i denne betjeningsvejledning.



Angiver producenten af udstyret.



Dette symbol betyder, at det er vigtigt, at brugeren er opmærksom på de relevante advarselsmeddelelser i denne betjeningsvejledning.



Vigtige oplysninger om håndtering og produktsikkerhed.

Brugsforhold

Denne enhed er konstrueret på en sådan måde, at den fungerer problemfrit og uden begrænsninger, hvis den anvendes efter hensigten, medmindre andet er angivet i denne betjeningsvejledning.



Temperatur ved transport og opbevaring: -20° til $+60^{\circ}$ celsius (-4° til $+140^{\circ}$ fahrenheit).
Driftstemperatur:
 0° til $+40^{\circ}$ celsius
($+32^{\circ}$ til $+104^{\circ}$ fahrenheit).



Skal holdes tør.



Enheden er designet til en jævnstrømsinputkilde med de angivne parametre defineret på produktets etiket.

8. Information om og forklaring af symboler



Luftfugtighed ved transport og opbevaring: <90 % (ikke-kondenserende).
Luftfugtighed ved drift: <90 % (ikke-kondenserende).



Atmosfærisk tryk: 500 hPa til 1500 hPa.




Hvis dette symbol vises på produktet eller emballagen, betyder det, at det ikke må bortskaffes sammen med almindeligt husholdningsaffald. Det er dit ansvar, at brugt udstyr ikke bortskaffes sammen med det almindelige husholdningsaffald. Ved at bortskaffe dit brugte apparat korrekt undgås eventuelle negative konsekvenser for miljøet og sundheden.


9. Vigtige sikkerhedsoplysninger

Læs venligst oplysningerne på de følgende sider, før du tager enheden i brug.

Fareadvarsler

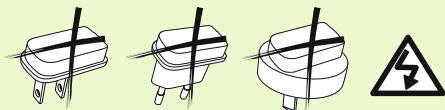
 Dette udstyr må ikke anvendes til børn under 36 måneder.

Det indeholder små dele, som kan medføre kvælning, hvis de sluges af børn. Opbevar dem derfor utilgængeligt for børn, mentalt handicappede personer og kæledyr. Hvis de sluges, skal der straks søges læge eller hospital.

 TV Connector kan skabe magnetfelter. Hvis du oplever, at TV Connector påvirker det implantable udstyr (pacemakere, defibrillatorer osv.), skal du kontakte din læge og/eller fabrikanten.

-
- ⚠ Benyt kun høreapparater, der er specielt tilpasset din hørrelse af en professionel høreapparatspecialist.
 - ⚠ Elektriske komponenter skal bortskaffes i henhold til de lokale bestemmelser.
 - ⚠ Det er ikke tilladt at ændre eller modificere enhederne uden udtrykkelig tilladelse fra Sonova AG.
 - ⚠ Tilslut kun eksternt udstyr, hvis det er blevet testet i henhold til gældende IECXXXXX-standarder. Benyt kun tilbehør, som er godkendt af Sonova AG.

-
- ⚠ Af sikkerhedsgrunde må du kun bruge opladere, der leveres af Sonova AG, eller stabiliserede opladere med en specifikation på 5 V DC, min. 500 mA.



- ⚠ Forsigtig! Fare for elektrisk stød. Sæt aldrig kun selve stikket i en stikkontakt.
- ⚠ Enheden må ikke anvendes i områder, hvor der er eksplosionsfare (i miner eller industriområder, hvor der er eksplosionsfare, og i iltholdige miljøer eller områder, hvor der håndteres brændbare anæstesimidler), eller på steder, hvor det er forbudt at bruge elektronisk udstyr.
- ⚠ Enheden kan blive beskadiget, hvis den åbnes. Hvis der opstår problemer, som ikke kan afhjælpes ved hjælp af anvisningerne i afsnittet om fejlfinding i denne betjeningsvejledning, skal du kontakte høreapparatspecialisten.

Oplysninger om produktsikkerhed

- ① Beskyt enhedens stik og strømforsyning mod støv og snavs.
- ① Vær forsigtig, når du slutter de forskellige kabler til enheden.
- ① Beskyt enheden mod store mængder fugt (badning og svømning) samt varmekilder (radiator). Beskyt enheden mod kraftige stød og rystelser.
- ① Rengør enheden med en fugtig klud. Brug aldrig vaske- og rengøringsmidler (vaskepulver, sæbe osv.) eller alkohol til rengøring af enhederne. Brug aldrig en mikrobølgeovn eller andre varmeapparater til at tørre enheden.
- ① Røntgenstråler, CT- og MR-scanninger kan ødelægge eller have en negativ indvirkning på enhedens funktion.

-
- ① Hvis enheden er blevet tabt eller beskadiget, hvis den overopheder, har en beskadiget ledning eller stikprop eller er blevet tabt ned i væske, skal du holde op med at bruge den og kontakte et autoriseret servicecenter.

Andre vigtige oplysninger

- ① Elektronisk udstyr med høj effekt, større elektroniske installationer og metalstrukturer kan begrænse og reducere dækningsområdet betydeligt.
- ① Beskyt øjnene mod det optiske lys fra det optiske Toslink-kabel, når det er sat i enheden eller TV'et.



Producent:

Sonova AG

Laubisrütistrasse 28

CH-8712 Stäfa

Schweiz

www.phonak.dk

sonova
HEAR THE WORLD



029-0515-08/V1.00/2017-08/nlg © 2017 Sonova AG All rights reserved