

Droplet - Den talende kop - Brugermanual

Hvad er Droplet - Den talende kop?

Droplet er et intelligent hydreringssystem, som opfordrer brugere til at drikke og dermed undgå dehydrering. Den talende kop minder dig om at drikke med både lyd og lys. Den medfølgende base kan optage og afspille en hilsen med en påmindelse om, at nu er det tid til at drikke. Du kan vælge om det skal være en hilsen fra en pårørende, fra plejepersonale eller fra dig selv. Du vælger selv om påmindelsen skal ske hver 20., 40. eller 60. minut, og om du vil påmindes med lyd, lys eller begge dele. Den elektriske base kan desuden lyse med et svagt rødt nattelys, så det er nemt at få øge på koppen om natten.

Dette er et komplet sæt, som består af følgende:

- 1 stk. elektrisk base til tale og lys
- 1 stk. krus med hank til både kolde og varme drikke
- 1 stk. krus uden hank til kolde drikke
- 2 stk. låg med et lille hul til at drikke af

Rengøring: de to kopper og låg tåler opvaskemaskine. Rengøring af basen skal ske med en hårdt opvredet klud eller en rengøringserviet. Basen tåler ikke vand eller vask i opvaskemaskine.



Den talende kop – det komplette sæt



Den talende kop – krus med hank

Det mørkeblå krus med hank tåler både varme og kolde drikkevarer.

Det tykke håndtag giver et godt greb på kruset.

Bred bund så kruset står stabilt.

Diskrete målelinjer ved 100 ml og 200 ml.

Et letvægtskrus i Tritan.

Tåler rengøring i opvaskemaskine.



Den talende kop – krus

Det lyseblå krus tåler kolde drikkevarer.

Diskrete målelinjer ved 100 ml og 200 ml.

Bred bund så kruset står stabilt.

Et letvægtskrus i Tritan.

Tåler rengøring i opvaskemaskine.



Den talende kop – 2 stk. låg

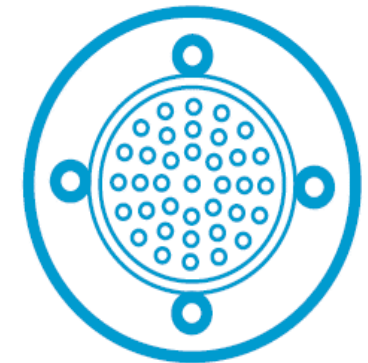
Dette gennemsigtige låg har en lille hul til at drikke af.

Hullet i midten af låget kan bruges til sugerør.

Låget er nemt at få på og af og sidder godt fast ved hjælp af gummikanter.

Låget er godt til personer med rystelser.

Låget passer til begge krus.



Den talende kop – base

Den elektriske base er ideel til personer, der har behov for at blive mindet om at drikke.

Basen er nem at tilslutte de to kopper.

Basen består af tre systemer:

Påmindelsesmeddelelser, advarselslys og nattelys.

Den elektriske base

På de næste sider følger en gennemgang af opsætningen af den elektriske base og de muligheder, der er i den. Den elektriske bund / base har tre systemer:

1. Påmindelsesmeddelelser

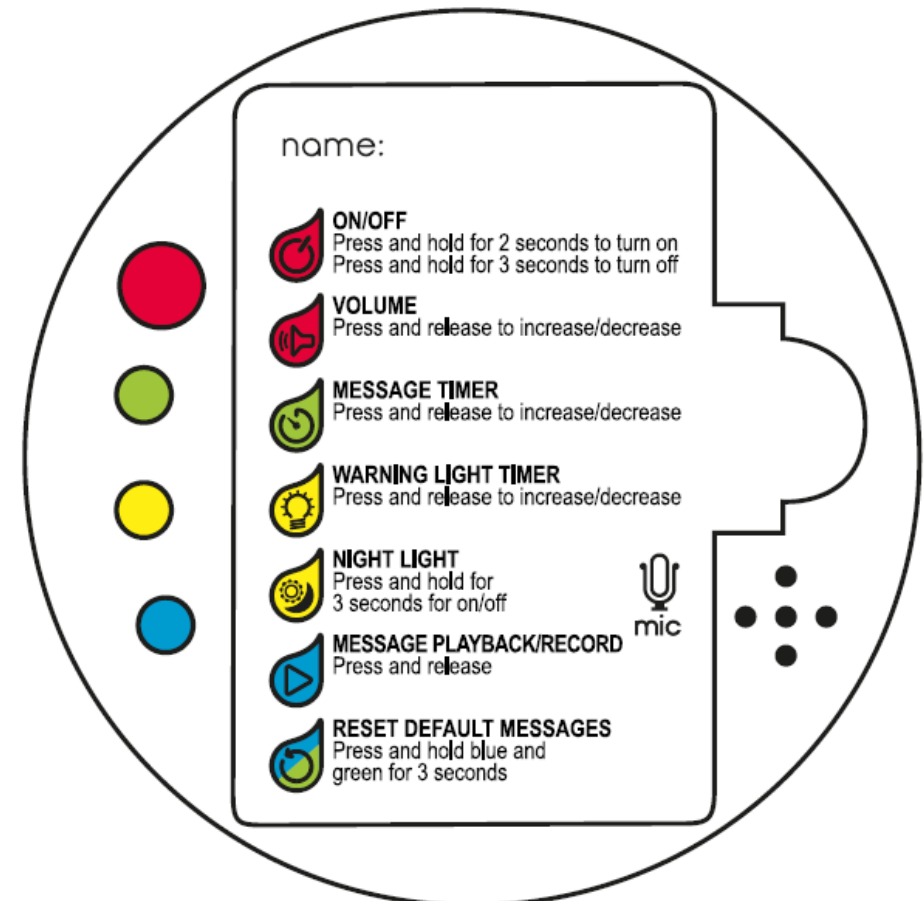
Basen har tre forud indtalte meddelelser designet til at opfordre brugeren til at drikke. Disse meddelelser kan erstattes med op til tre personlige meddelelser, som kan være indtalt af dig selv eller en pårørende. Hvis brugeren ikke drikker i løbet af det valgte tidsinterval, vil påmindelserne blive aktiveret. Du kan vælge mellem påmindelser hver 20., 40. eller 60. minut. Hvis brugeren allerede har drukket, vil meddelelser ikke blive afspillet. Funktionen genstarter efter hver tår.

2. Advarselslys

Basen indeholder en serie af otte blå lys. Hvis brugeren ikke drikker inden for det valgte tidsinterval, vil basen blinke, for at minde brugeren om at drikke og for at "advare" pårørende og/eller plejepersonale. Hvis brugeren har drukket i det valgte tidsinterval, vil basen ikke blinke. Denne funktion genstarter også efter hver tår.

3. Nattelys

Basen registrerer automatisk, når der har været mørkt i mere end 30 sekunder og skifter herefter til nattilstand. Nu lyser røde lys i bunden for at hjælpe brugeren til at finde koppen i mørket. Påmindelser med lyd og lys er automatisk slået fra, når nattilstand er slået til. Basen registrerer automatisk dagslys og efter 30 sekunder, hvorefter påmindelserne igen starter.



Opsætning af den elektriske base

Basen kræver 3 x AAA 1,5 V batterier (medfølger ikke).

Åbn blot batterirummet og indsæt de tre batterier og sæt låget på igen.

Bemærk at der ikke kan anvendes genopladelige batterier.

Droplet – den talende kop er meget nem at bruge. Når du tænder den, vil den tale dig igennem de nuværende indstillinger. Vil du ændre på nogle af indstillingerne, skal du blot trykke på den relevante funktionsknap og du vil blive hjulpet igennem, trin for trin.

Den talende kop taler engelsk, når du modtager den. Du kan nemt indtale danske påmindelser.

Knappernes funktion:

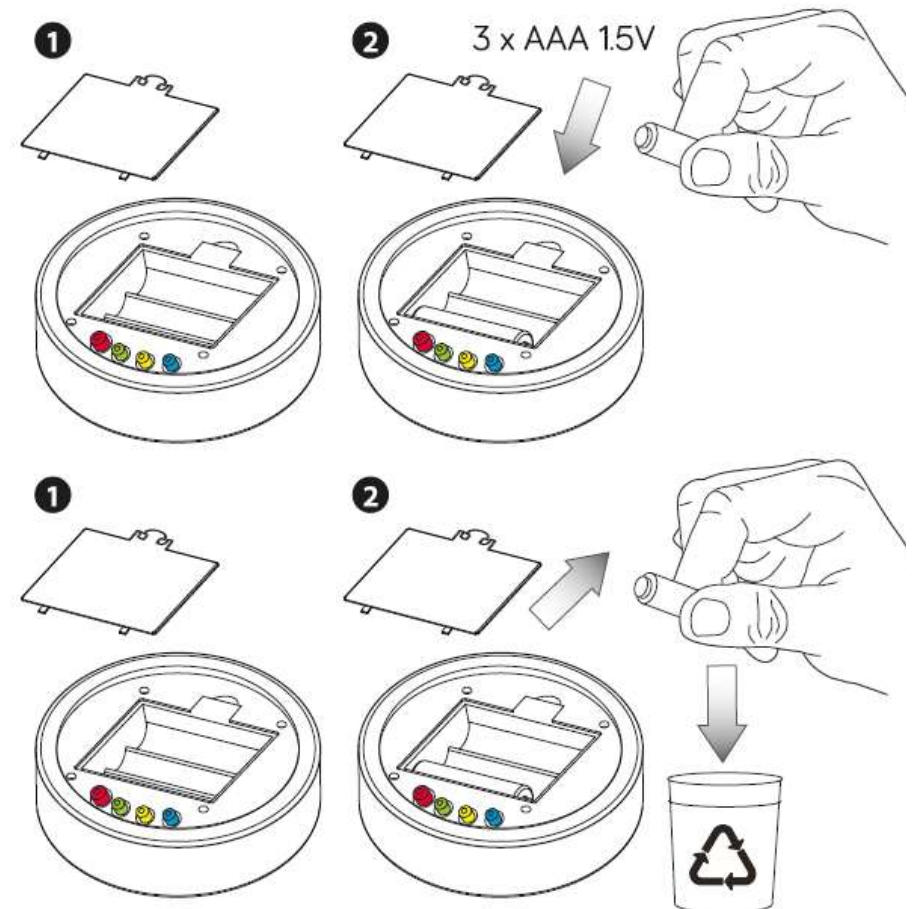
Rød knap: tænd/sluk og lydstyrke

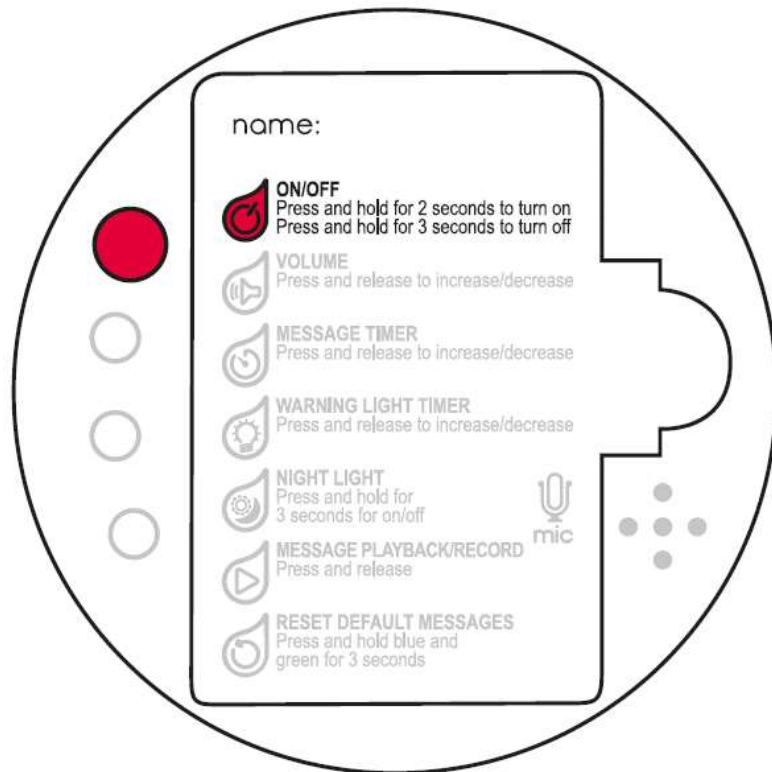
Grøn knap: interval på påmindelsesmeddelelser

Gul knap: interval på lyspåmindelser samt natlys

Blå knap: Indtal og afspil beskedpåmindelser

Knappernes funktion bliver gennemgået på de kommende sider.





Den røde knap

Tænd for den talende kop

Tænd den talende kop ved at holde den røde knap nede i 2 sekunder. Nu kommer meddelelsen ”Droplet On”.

Herefter får du følgende at vide:

- Volumen på påmindelsesbeskederne
- Tidsinterval på påmindelsesbeskederne
- Om lyspåmindelserne er aktiveret
- Om natlyset er aktiveret

Dine personlige indstillinger vil blive gemt selvom du slukker for Droplet – den talende kop.

Sluk for den talende kop

Sluk igen ved at holde knappen nede i 3 sekunder. Nu kommer meddelelsen ”Droplet Off”.

Hvis batterierne trænger til at blive udskiftet vil du høre meddelelsen ”Batteries low, please replace batteries”, når du tænder din Droplet Talende kop.

Justér lydstyrken

Du kan justere lydstyrken på fire forskellige niveauer ved trykke på den røde knap. Basen fortæller dig om du har valgt ”Volume 1, 2, 3 eller 4”.



Den grønne knap

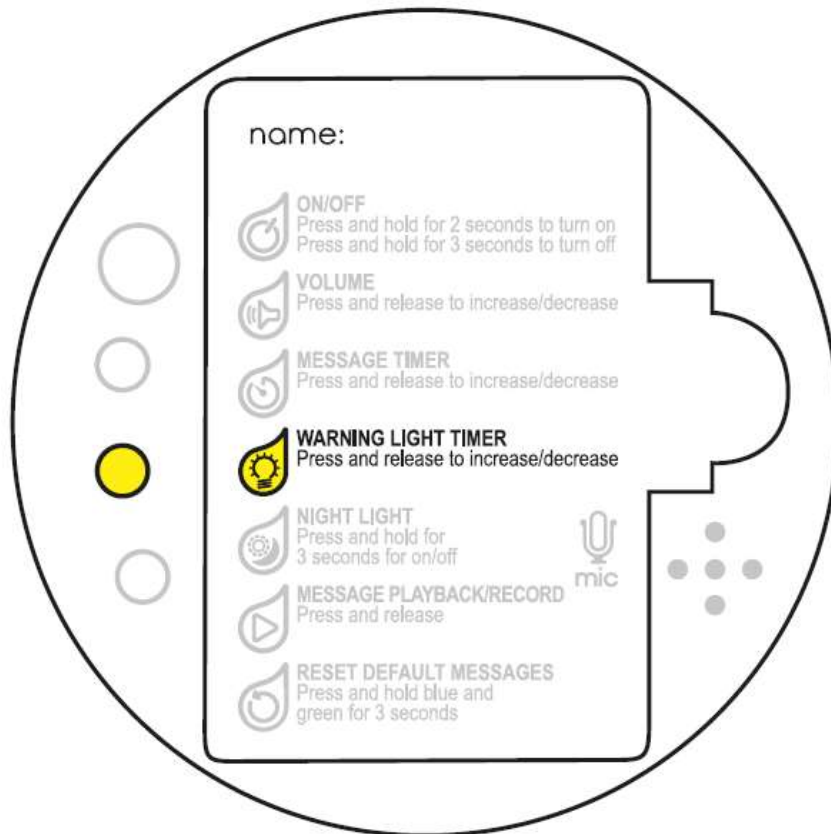
Indstilling af tidsinterval af påmindelsesmeddelelserne

Du kan vælge, om du ønsker at få afspillet en påmindelsesbesked hvert 20., 40., eller 60. minut.

Du kan også vælge at slå de talte påmindelser helt fra.

Tryk blot på den grønne knap til du lander på det ønskede tidsinterval.

Påmindelsesintervallet bliver nulstillet hver gang du drikker. Så drikker du efter 15 min. og har valgt et 20 minutters interval, så afspilles beskeden først efter 20 min. (og ikke efter 5 min.).



Den gule knap

Indstilling af tidsinterval af påmindelseslys

Du kan vælge, om du ønsker at få tændt påmindelseslyset hvert 20., 40., eller 60. minut.

Du kan også vælge at slå lyspåmindelser helt fra.

Tryk blot på den gule knap til du lander på det ønskede tidsinterval.

Påmindelsesintervallet bliver nulstillet hver gang du drikker. Så drikker du efter 15 min. og har valgt et 20 minutters interval, lyser basen først efter 20 min. (og ikke efter 5 min.).

Slå natlys til og fra

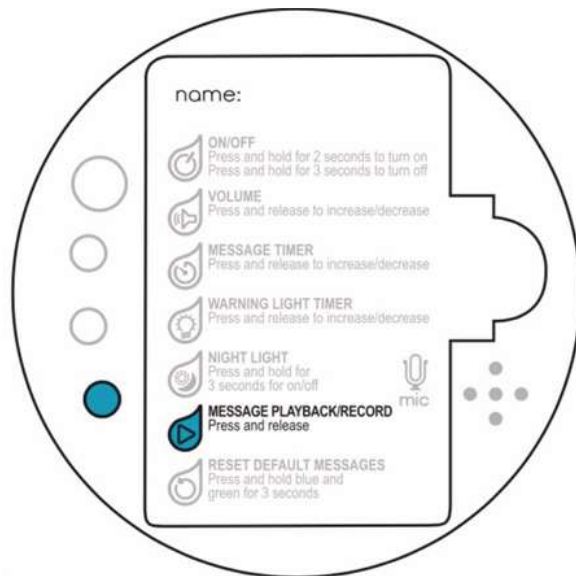
Natlys bliver automatisk aktiveret, når der har været mørkt i rummet i mere end 30 sekunder, og basen deaktiverer her automatisk lys og lyd.

Natlyset lyser rødt, så brugeren nemt kan finde koppen i mørke.

Hvis du ønsker at deaktivere natlys, så hold blot den gule knap nede i 3 sekunder. Basen siger nu "Night light system off". Deaktiveres natlys vil påmindelsesbeskeder og lys fortsætte i løbet af natten.

Ønskes hverken lyd, lys eller natlys sluk for din Droplet – den talende kop ved at trykke på den røde knap.

Slå natlys til igen ved at holde den gule knap nede i 3 sekunder.



Den blå knap

Droplet – Den talende kop har forudindstillet tre engelsktalende påmindelsesbeskeder. Disse kan slettes og erstattes af dine egne.

Tryk på den blå knap for at aflytte de indtalte beskeder.

Gem indtalt besked: Efter hver af de indtalte beskeder, spørger basen om du vil gemme eller indtale en ny besked. For at gemme skal du blot trykke en enkelt gang, og du kommer videre til den næste meddelelse.

Indtal ny besked: Ønsker du at indtale en ny besked, skal du holde den blå knap inde i 3 sekunder og Droplet – den talende kop giver et bip. Fortsæt med at holde den blå knap inde, mens du indtaler en besked og slip først knappen, når du er færdig med at indtale. Tryk en enkelt gang for at gemme den indtalte besked. En besked kan max være 15 sekunder lang.

Beskedforslag:

- <Navn> det er et stykke tid siden, du sidst har drukket. Tag en tår vand af din kop nu.
- <Navn> du føler dig måske ikke tørstig, men det er vigtigt at du drikker regelmæssigt. Tag en slurk vand fra din kop.
- Hver en tår tæller <Navn>. Jo mere du drikker, jo bedre har du det. Tag en tår fra dit krus nu.

Hvis du ønsker at slette alle dine optagede beskeder og vende tilbage til fabriksindstillingerne, så skal først lytte til de indtalte beskeder ved at trykke på den blå knap. Herefter kan du trykke på den blå og den grønne knap samtidig i 3 sekunder, og beskederne slettes. Bemærk alle beskeder slettes samtidig. De kan ikke slettes individuelt.

Rengøring af den elektriske base

- Den elektriske base indeholder elektriske komponenter og tåler derfor ikke vand eller opvask i opvaskemaskine.
- Rengør basen med en fugtig klud eller med en antibakteriel rengøringserviet.
- Hvis basen ved en fejl bliver sat i en opvaskemaskine med en af krusene, så begynder den at blinke. Dette gør den for at minde dig om at fjerne basen, inden opvaskemaskinen startes.



Advarsler!

Behold venligst al information i denne brugermanuel til eventuelt fremtidigt brug.

LED dioderne i dette produkt kan ikke udskiftes. Hvis et eller flere LED dioder stopper med at virke, skal hele produktet skiftes.

Advarsel! Ikke egnet til børn under 36 måneder. Produktet indeholder små dele som kan medføre en kvælningsfare.

Basen er IKKE egnet til brug i mikrobølgeovn.

Retningslinjer for brug af batterier:

For at undgå lækage, skal du fjerne batterierne, når de ikke dur mere eller hvis produktet ikke skal bruges over en længere periode.

Bland aldrig nye og gamle batterier.

Bland ikke batterier af forskellige typer.

Batterierne skal indsættes med den rigtige polaritet (+-).

Genopladelige batterier er ikke egnede.

