



medemagruppen



# Quick guide Mini Crosser X1 Kabine

**Medema A/S**

Enggårdvej 7  
Snebjerg  
7400 Herning

Telefon: 70 10 17 55  
Mail: [info@medema.com](mailto:info@medema.com)



## Indholdsfortegnelse

<b>Quick guide Mini Crosser X1 Kabine</b> .....	<b>4</b>
Introduktion.....	4
<b>Betjeningspanel</b> .....	<b>5</b>
<b>Sædedrej</b> .....	<b>8</b>
<b>Styrstammen</b> .....	<b>9</b>
<b>Opladning</b> .....	<b>10</b>
<b>Batteriindikator</b> .....	<b>11</b>
<b>Serienummer</b> .....	<b>12</b>
<b>Brændstof til varmeapparat</b> .....	<b>12</b>
<b>Varmeapparat</b> .....	<b>13</b>
<b>Vinduesvisker / sprinkler</b> .....	<b>14</b>
<b>Kørsel med Mini Crosser X1 Kabine</b> .....	<b>15</b>
Ind- og udstigning.....	15
Generelle sikkerhedsråd: .....	16
Ved kørsel i trafikken.....	17
Elektromagnetisk kompatibilitet.....	17
<b>Bremsesystemer</b> .....	<b>18</b>
<b>Egne notater</b> .....	<b>19</b>



## Quick guide Mini Crosser X1 Kabine

### Introduktion

Vi ønsker Dem tillykke med Deres nye eldrevne køretøj, Mini Crosser X1 Kabine. De har nu overtaget et eldrevet køretøj, som er udviklet til anvendelse udendørs for aktive brugere. Et såkaldt klasse C køretøj i henhold til den europæiske klassificering af elektriske scootere.

For at få fuld glæde af dette køretøj - og for at undgå driftsforstyrrelser og ulykker - vil vi anbefale, at De sætter Dem grundigt ind i Brugervejledningen. Vær som ny bruger særlig opmærksom på afsnittet Kørsel med Mini Crosser X1 Kabine.

### Bemærk:

Denne Quick Guide skal ses som et supplement til Brugervejledningen. Man kan derfor ikke forvente at oplysningerne i Quick Guiden er fyldestgørende.

NB: Der tages forbehold for trykfejl, og ændringer i specifikationer.

Vi forbeholder os ret til at opdatere denne vejledning efter behov.

---

### Advarsel!

Køretøjet må ikke lånes ud til personer som ikke er fortrolige hermed.

Køretøjet er beregnet til én person.

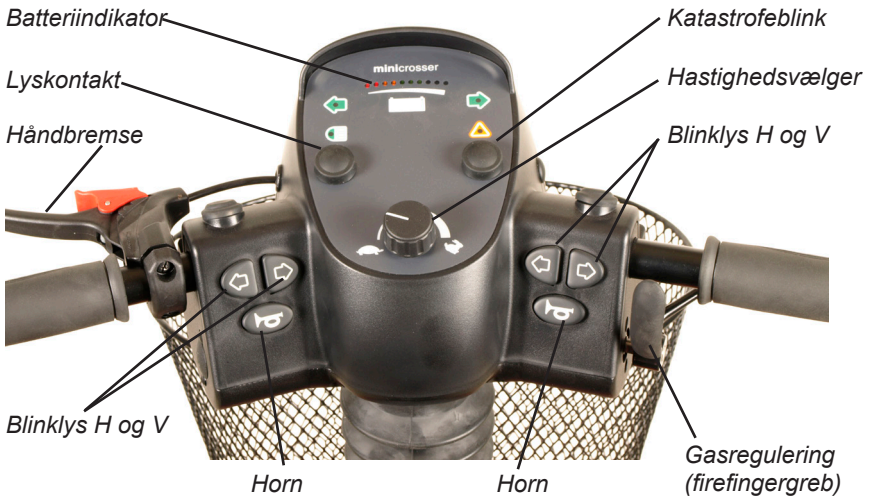
Max personvægt 175 kg. Kan specialtilpasses fra fabrikken til en personvægt på 200 kg.

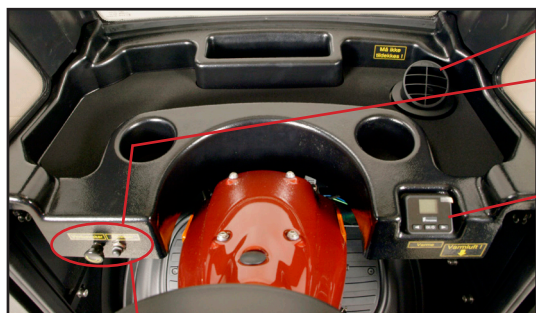
Medema Production A/S er ikke ansvarlig for eventuelle skader og personskader, som opstår ved uegnet eller usikker benyttelse af Mini Crosseren.



## Betjeningspanel

Undgå at betjeningspanelet udsættes for stød og slag. Vær forsigtig ved kørsel og undgå at ramme forhindringer.





Luftkanal

Vinduesvisker + sprinkler

Varmeregulering



Gasregulering bak  
(tommelfingergreb)

Gasregulering frem  
(firefingergreb)

Gasregulering frem og bak hænger fysisk sammen, således at når den ene aktiveres, vil man se den anden bevæge sig modsat.

Betegnelse	Beskrivelse
Nøglekontakt	For at starte køretøjet: Drej nøglen om i kørestilling (1). Det første halve sekund efter at Mini Crosseren er tændt, foretager styringen et sikkerhedscheck af det elektriske system. Hvis gashåndtaget påvirkes i dette tidsrum, vil Mini Crosseren ikke være i stand til at køre, inden nøglen igen har været drejet om på 0 og tilbage på 1 igen.
Hastighedsvælger	Skildpadden i nederste position indikerer laveste hastighedsområde. 0-6 km/t Haren i øverste position indikerer højeste hastighedsområde. Op til 15 km/t
Batteriindikator	Lyser op når nøglen drejes. Indikerer, efter ca. ½ sekund, batteriernes ladetilstand. Giver en mere præcis indikation efter ca. 1 minuts kørsel. Når både rød, gul og grøn felt lyser er batterierne fuldt opladet. Når visningen er nede i bunden af de gule felter, bør der oplades så snart som muligt. Er der kun lys i de røde felter eller blinker disse, skal der lades med det samme.
Håndbremse	Virker på baghjulet og bør kun anvendes som ekstra bremse/ nødbremse og som parkeringsbremse. Den kan blokeres i låst stilling.
Gasregulering	Forreste arm aktiveres langsomt, og Mini Crosseren vil nu begynde at køre fremad. Jo mere der trykkes, des hurtigere kører Mini Crosseren. Når armen slippes, vipper armen selv tilbage til udgangsstilling, og Mini Crosseren standser. Ved aktivering af bagerste arm, bakker Mini Crosseren. Magnetbremsen på baghjulene vil slå til ved stilstand, svarende til parkeringsbremsen på en bil. Med hastighedsregulering, kan hastigheden også reguleres ned ad bakke. Motoren vil da virke som bremse.
Lyskontakt	Tænder for- og baglygter. Nøglekontakten skal dog være drejet i stilling 1 (kørestilling).
Katastrofeblink	Tænder alle blinklysene på én gang. Virker også når nøglen er fjernet, eller er drejet i 0 (stop stilling).
Blinklyskontakt	Pil venstre: blinklys venstre side. Pil højre: blinklys højre side. Aktiver samme knap igen for at slukke blinklysene.
Horn	Kraftig elektrisk horn. Aktiveres ved tryk på hornkontakt.
Ladestik	Sluk for nøglekontakten under opladningen. Bemærk at det ikke er muligt at køre, imens batterierne oplades. Se i øvrigt afsnittet "Batterier og opladning".
Vinduesvisker	Starter vinduesviskerne. Bemærk at der er trinløs justering i hastighedsinterval.
Sprinkler	Sprøjter sprinklervæske op på forruden.



Betegnelse	Beskrivelse
Frisk luft / varm luft	Kontakt til at skifte mellem opvarmet og ikke opvarmet luft.
Varmeregulering	Trinløs indstilling af varme i kabinen. Bemærk: Varmen kan være slået til selv om nøglen ikke er i nøglekontakten. Varmeribberne må IKKE afdækkes. HUSK! at slukke for varmen, når køretøjet forlades. Ellers kan batterierne være flade, næste gang den skal bruges.

---

## Sædedrej

Det er kun muligt at dreje sædet i et kabine køretøj hvis begge døre er åbne.

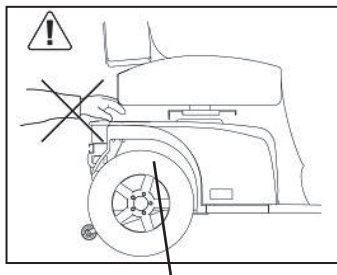
Udløserhåndtaget trækkes tilbage. Sædet kan drejes 90° til hver side. Når håndtaget slippes, går det selv i indgreb og fastholder sædet for hver 45°.

Andre sæder, som kan leveres til Mini Crosser er opbygget efter lignende principper. Udløserhåndtaget er normal monteret i højre side, kan efter ønske monteres i venstre side.



*Udløserhåndtag for sædedrej. Udløserhåndtag for sæde frem/tilbage.*





### VIGTIGT!

Mini Crosseren er mest stabil, når sædet er i laveste position. Kørs derfor forsigtigt, når sædet er oppe. Benyt aldrig sædehejs, når der køres på ujævnt underlag eller i bakket landskab.

Vær særlig opmærksom når sædet sænkes på en Mini Crosser med et elektrisk sædehejs. Vær sikker på at intet kommer i klemme i mellemrummet mellem sæde og chassis.

---

## Styrstammen

Kan justeres frem/tilbage med udløserhåndtaget. Træk ned i håndtaget og træk styret nærmere for at opnå en god kørestilling. Benyt håndtaget igen og skub styrstammen fremad for at lette udstigning.

Styrstammen kan højdejusteres ca. 11 cm op/ned. Fjern først gummi proppen, som dækker unbrako skruen. Højden indstilles med en 4 mm unbrako nøgle.



Justering af styrets hældning.

*Håndtag til regulering af styrehældningen.*

## Opladning

Mini Crosseren bør lade op, når køretøjet ikke er i brug. Den type oplader, som leveres fra fabrikken slår automatisk over på vedligeholdsladning (meget lavt strømforbrug), når batterierne er fuldt opladede. Lad derfor opladeren være tilsluttet, indtil Mini Crosseren skal bruges igen. Laderen kan ikke overoplade batterierne.

Laderen vil stå og blinke indtil den er færdig. Derpå lyser laderen konstant.

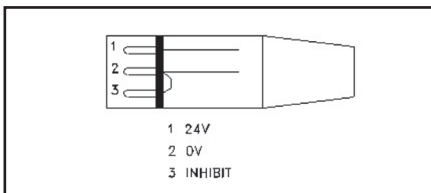
### VIGTIGT!

Laderen må ikke stå på sædet under selve opladningen.

### VIGTIGT!

Benyt aldrig andre ladeapparater, end de fra fabrikken leverede, uden først at kontakte forhandleren.

Yderligere information: Se Brugervejledningen.



Ladestik NEUTRIK NC3MX



Ladestik forbindes til 3-polet stik på styrestammen. Ladestikket er placeret under beskyttelsespladen.

## Batteriindikator

I forbindelse med en elektronisk fejl, vil et antal lamper i batteriindikatoren lyse. Nedenstående tabel viser hvad de betyder.

Yderligere information om problemløsning: Se Brugervejledningen.

Lamper	Årsager	Afhjælpning
1 lampe	Batterierne skal lades op, eller der er en dårlig forbindelse til et batteri.	Check alle forbindelser mellem controller og batterier. Hvis disse er OK, så prøv at oplade batterierne.
2 lamper	Der er en dårlig forbindelse til motoren.	Check forbindelsen mellem motor og controller. Kontakt leverandøren.
3 lamper	Der er en kortslutning fra motor til en batteriforbindelse.	Kontakt leverandør - opgiv antallet af tændte lamper.
4 lamper	Bruges ikke.	
5 lamper	Bruges ikke.	
6 lamper	S200 er forhindret i at køre. Inhibit 2 er aktiv. Dette kan skyldes at: batteri-lader er tilsluttet, stikket til termoswitchene er frakoblet, fejl på termoswitche, eller at scooteren er overophedet.	Stands køretøjet og vent i 3-5 min. før der igen startes. Nøglen skal drejes til 0 og derefter til 1 for at resette fejlen.  Kontakt leverandøren.
7 lamper	Fejl i gas-reguleringen	Vær sikker på at gas-reguleringen er i neutralstilling, når Mini Crosseren tændes.
8 lamper	Der er en fejl i controlleren.	Kontakt leverandøren.
9 lamper	Magnetbremsen har en dårlig forbindelse.  Scooteren er frikoblet.	Kontrollér magnetbremsen og motorforbindelser. Kontrollér at styringens forbindelser er ok.  Frikoblingshåndtaget skubbes op for at aktivere motoren igen (kan nu køre normalt).
10 lamper	En høj spænding over 38V har været påført controlleren. Ses normalt ved en dårlig batteri-forbindelse.	Check alle forbindelser fra batterier til controller.
Løbelys	Lader er tilkoblet.	Fjern lader.



## Serienummer

På alle køretøjer er et serienummerskilt med produktionsår, måned, samt serienummer angivet. Det samme serienummer kan også findes på forsiden af Brugervejledningen.

**Opgiv venligst serienummeret ved henvendelse om service, reservedele osv.**

---

## Brændstof til varmeapparat

Tanken til brændstoffet er placeret bag sædet, og påfyldes udefra.

Der må KUN bruges parafin eller diesel.



Forrest på højre side af Mini Crosser X1 kabine, sidder udstødningen fra varmeapparatet.

**BEMÆRK!** Den kan blive MEGET varm.

*Udstødning fra varmeapparat.*



## Varmeapparat

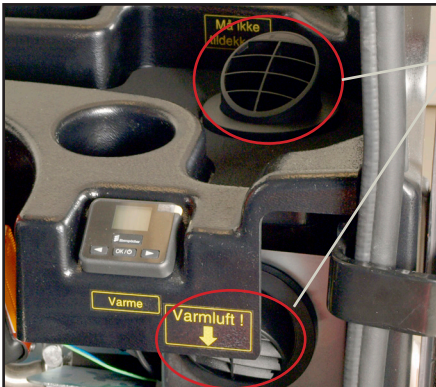


Display til at:  
- vise rumtemperatur  
- Fjerne fejltilstand.

On/Off knap

Kontrollampe for tændt/slukket og  
fejlkodeudlæsning.

Yderligere info i Eberspäcker's  
betjeningsvejledning.



### VIGTIGT!

Varmeribberne ved vinduet og  
ved benene må IKKE dækkes af  
når der er tændt for varmen, da  
det vil forårsage overophedning i  
varmeapparatet

## Vinduesvisker / sprinkler

Vinduesviskeren startes ved at dreje på knappen.

Bemærk det trinløse hastighedsinterval.

*Sprinkler - tryk på knappen*

*Vinduesvisker - drej på knappen.*



Beholderen til sprinklervæske er placeret under front hjelmen.

*Beholder til sprinklervæske*



## Kørsel med Mini Crosser X1 Kabine

### Ind- og udstigning

Det er vigtigt at lære sig en sikker teknik til ind- og udstigning af Mini Crosseren.

I hovedtræk bør følgende metode benyttes:

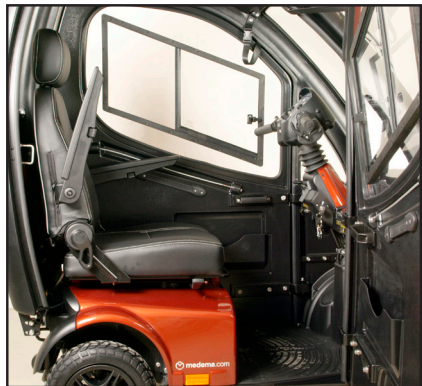
- Vær sikker på at Mini Crosser X1 Kabine er slukket (nøglen drejet om på 0) ved ind- og udstigning, ellers vil Mini Crosseren kunne sætte igang, hvis gasreguleringen berøres ved et uheld.
- Vær sikker på at Mini Crosseren er bremsset. (Håndtaget til motorfrikobling er i øverste position).
- Vip styrstammen op i lodret position.
- Vip eventuelt armlænet op.

Bemærk - brug IKKE døren som støtte ved ind- og udstigning, da den derved kan gå ud af justering.

### **VIGTIGT!**

Mini Crosseren vil automatisk slukke efter 10 minutters stilstand, selvom nøglen er drejet om i kørestilling.

For at genstarte køretøjet, skal nøglen drejes til stopstilling (0) derefter til kørestilling (1).



*Sluk Mini Crosseren, vip styrstammen og, armlænet op.*

## Generelle sikkerhedsråd:

- Sørg for at ryglænet er i opret position, og at sædet er monteret i laveste mulige position.
- Positioneringssele anbefales, hvis brugeren ikke selv er i stand til at beholde en god kørestilling.
- Kør efter forholdene. Tag hensyn til lys, trafik og vejrlig. Vær særlig opmærksom ved kørsel i mørke eller i dårligt vejr som regn- og snevejr. Undgå kørsel på hældninger med dårligt underlag, så som: sne, is, nyslået græs, vådt græs og våde blade.
- Kør aldrig i påvirket tilstand. Gælder såvel spiritus, som euforiserende stoffer og medicin.
- Reducer omgående farten, hvis du føler, at du er ved at miste kontrollen.
- Brug altid blinklysene ved retnings skift.
- Kontroller at lys og blinklys virker før kørsel. Brug lys ved kørsel i lygtetændingstiden.
- Hold så vidt muligt på styret med begge hænder og et fast greb.

**ADVARSEL!** Indstil ikke styret så lavt at gashåndtaget kan ramme benet, når køretøjet drejes, og dermed påvirker gashåndtaget utilsigtet. Hvis man har behov for at styret er justeret langt ned, anbefales drejegas. Dette gælder specielt i kombination med benstøtter.

Sluk **ALTID** scooteren, når den ikke benyttes. Nøglen drejes til 0.

## Bemærk!

Det er forbudt at køre Mini Crosser i beruset tilstand. Det gælder både medicin og alkohol.





## Ved kørsel i trafikken...

Vær specielt opmærksom på følgende ved kørsel i trafikken:

- Mini Crosseren er ikke altid let at se for andre trafikanter. Vær helt sikker på, at andre trafikanter har set dig, før du kører ud på kørebanen.
- Vær opmærksom på køretøjets blinde vinkler og kik i dem før retningsskifte
- Hold øje med trafik bagfra. Hold godt ind til højre, når der køres på trafikeret vej.
- Højre- og venstresving i trafikkrøds. Vær opmærksom på cyklister og fodgængere. Følg køreregler for cykler.
- Hvor hurtigt tingene foregår. Hvor længe varer det grønne lys? Hvor hurtigt nærmer biler sig? Osv.

## Elektromagnetisk kompatibilitet

Mini Crosseren er EMC testet i henhold til EN 60601-1-2 og opfylder de krav der er til Mini Crosseres anvendelse i et miljø med elektromagnetisk støj. Det kan alligevel, i sjældne tilfælde, forekomme, at elektromagnetisk støj kan påvirke Mini Crosseren. Så som radio- og TV stationer og amatør radiosendere

Skulle der, mod forventning, alligevel opstå ufrivillige bevægelser af Mini Crosseren, eller hvis bremsen frigøres, så sluk for Mini Crosseren, så snart det er sikkert at gøre det. En Mini Crosser kan under visse omstændigheder udløse butiksalarm.



## Bremsesystemer

Der er 4 bremsesystemer på Mini Crosser:

- Motorbremse - afpasser køretøjets fart også ned ad bakke.
- Magnetbremse - Magnetbremsen er automatisk og slår til, når Mini Crosseren er standset. I nødstilfælde kan Mini Crosseren standses øjeblikkeligt ved at dreje på nøgleomskifteren. Vær opmærksom på, at der da sker en meget brat opbremsning. Baghjulene vil blokkere.  
**Må IKKE bruges ved normal kørsel.**  
Bremsen må aldrig frikobles mekanisk med frikoblings-håndtaget på hældninger. Funktionen er kun beregnet til brug, når Mini Crosseren skal skubbes på plan vej.
- Elektrisk sikkerhedsbremse - Skulle det alligevel ske at Mini Crosseren bliver frikoblet på en skråning/bakke, vil den automatisk bremse, når den når en tilstrækkelig høj hastighed. Det er en elektrisk sikkerhedsanordning i styringen, som virker selv om batterierne er koblet fra. Derfor kan Mini Crosseren heller ikke bugseres med mere end 5 km/t. Se afsnit om bugsering.
- Håndbremse - er tænkt som nødbremse og parkeringsbremse. Den skal betjenes med forsigtighed ved kørsel i glat føre og ved kørsel ned ad bakke.



*Når håndbremsen bruges som parkeringsbremse låses den i bremseposition ved at trykke knappen ind mens man bremses. Løses ved at trykke på den igen.*

*Lås til håndbremse.*

## Egne notater





**medema**gruppen