

Alpha Active 3

Denne lynvejledning er udarbejdet for at hjælpe sundhedspersonale og andre brugere med systemets funktionelle aspekter alene. Vejledningen træder ikke i stedet for generelle sikkerhedsadvarsler, forsigtighedsforanstaltninger og anbefalinger i produktets brugervejledning (varenummer 648934XX).

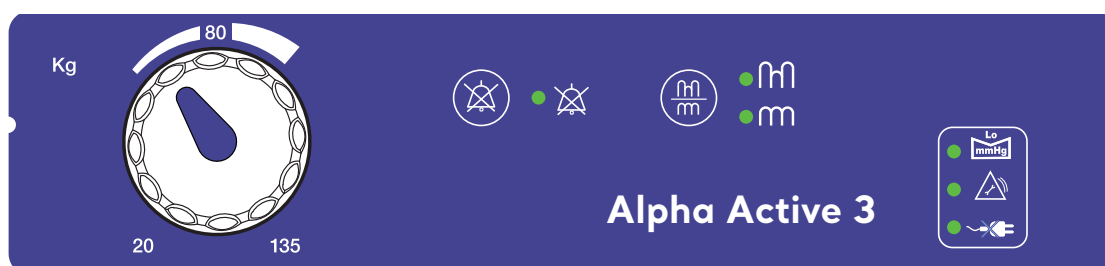
Se i brugervejledningen til produktet, inden dette produkt tages i brug.

Indikationer:

- Alpha Active® 3-systemet er indikeret til plejemodtagere, der vejer op til 135 kg (300 lb).
- Alpha Active 3-systemet er indikeret til forebyggelse og/eller behandling af alle kategorier¹ af tryksår når det kombineres med et individuelt program for overvågning, stillingskift og sårpleje.

Kontraindikationer: Systemet må ikke anvendes til plejemodtagere med ustabile brud på rygsøjlen.

Forsigtig: Hvis en plejemodtager har andre ustabile brud eller befinder sig i en tilstand, som kan forværres af en blød eller bevægelig overflade, bør der søges rådgivning hos en specialiseret læge før brug.



Tænd/Sluk-knappen - Tryk på **Tænd/Sluk**-knappen for at aktivere pumpen.

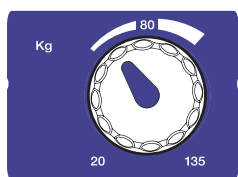


Alarmdæmpning - Under en alarmtilstand kan lyden af alarmlampen slås fra ved tryk på knappen Alarmdæmpning. Den gule indikator fortsætter med at lyse, men alarmlampen bliver slået fra.



Funktionsvælger - Betjeningsfunktionen kan vælges ved hjælp af funktionsvælgeren.

Der findes to betjeningsfunktioner, Aktiv (Alternierende) eller Reaktiv (Statisk). Indikatoren ved siden af det respektive ikon angiver den aktuelle funktion.



Styring af tryk - Denne drejeknap bruges til manuel indstilling af trykket inde i topmadrassen og dermed også den støtte, som plejemodtageren modtager.



Indikatoren for **Lavt tryk** lyser, når pumpen registrerer et lavt tryk i topmadrassen. Der lyder en alarm, medmindre lyden annulleres ved hjælp af knappen Alarmdæmpning.

Indikatoren slukker, når normalt tryk er retableret.



Service-/pumpefejl-indikatoren lyser og bliver ved med at lyse, hvis pumpen har registreret en intern fejl. Der skal i så fald tilkaldes en servicetekniker.



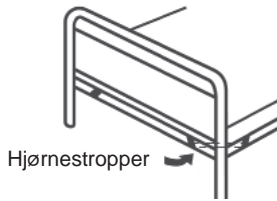
Indikatoren for **Strømsvigt** lyser, når der registreres en fejl i strømforsyningen. Der lyder en alarm, indtil strømmen er genoprettet, eller pumpen slukkes ved hjælp af Tænd/Sluk-knappen.

1. NPUAP/EPUAP's internationale retningslinjer for tryksår, 2014.

Installation

Topmadras

Anbring topmadrasen oven på bundmadrasen med slangesættet i fodenden af sengen. Madrasbetrækket skal ligge øverst.



Forsigtig: Topmadrasen må ikke anvendes direkte på sengebunden.

Fastgør topmadrasen ved at fastgøre hjørnestropperne under bundmadrasens hjørner.

Sådan færdigmonteres madrassen

Lyn betrækket på madrassen/topmadrasen. Sørg for, at Arjo-logoet vender opad og befinder sig i fodenden af madrassen/topmadrasen. Sørg for, at CPR-enheden er sikret i lukket stilling.

Installation af pumpen

Anbring pumpen med fødderne nedad på et egnet vandret underlag, eller hæng den evt. op i fodenden af sengen ved hjælp af de indbyggede ophængningsbøjler.

Sørg for, at slangesættet til madrassen ikke er "knækket" eller snoet, og slut det til pumpen (der skal lyde et klik). Sørg for, at slangesættet er forsvarligt sluttet til pumpen.

Sæt stikket i en egnet stikkontakt.

Lynstart:

Tryk på **Tænd/Sluk**-knappen på siden af pumpen. Der går ca. 30 minutter, før madrassen er pumpet helt op.

Advarsel: Anbring ikke plejemodtageren på madrassen, før den er pumpet helt op.

Læg et lagen over topmadrasen, og fold det løst rundt om den.

Sørg for, at CPR-enheden er nem at se ved hovedgærdet af sengen.

Procedure for indstilling af støtte

Læg eller sæt plejemodtageren på madrassen.

Indstil plejemodtagerens vægt på pumpen. Dette er kun en tilnærmelsesvis vejledning. Det er nødvendigt at foretage en uafhængig klinisk vurdering for at bekræfte, at plejemodtageren får den korrekte støtte (evt. håndtest).

Vent 10 minutter, mens pumpen justerer trykket.

SENGEHESTE

Overhold altid den lokale praksis, OG følg brugervejledningen til produktet i forbindelse med brug af sengeheste.

Ændring af plejemodtagerens stilling:

Når en plejemodtager befinder sig i liggende stilling (på ryggen), er kroppens vægt fordelt over et stort område. Når plejemodtageren befinder sig i siddende stilling, er kropsvægten koncentreret på et meget mindre område, og derfor er der behov for mere støtte end i liggende stilling.

Når plejemodtageren skifter stilling, kan det derfor være nødvendigt at ændre indstillingerne for tryk for at opnå det bedste udbytte af systemet.

© og ™ er varemærker tilhørende Arjo-koncernen.

© Arjo 2019.

Det er vores politik løbende at fremme udviklingen, og vi forbeholder os derfor ret til at foretage tekniske ændringer uden varsel.

Indholdet i denne publikation må ikke kopieres hverken til fulde eller delvist uden tilladelse fra Arjo.

Fra liggende til siddende stilling - Forøg trykindstillingen.

Fra siddende til liggende stilling - Reducer trykindstillingen.

Justeringen skal foretages sammen med en uafhængig klinisk vurdering af den nødvendige støtte (evt. håndtest).

Statisk - Giver et stabilt, ubevægeligt støtteunderlag i tilfælde, hvor et dynamisk støttende underlag er kontraindikeret. I reaktiv (statisk) tilstand forbliver trykket i underlaget konstant (alle celler er pumpet ens op). Plejepersonalet skal foretage en supplerende vurdering i forbindelse med planlægning af et personligt program for stillings-skift.

Når systemet kører i reaktiv (statisk) tilstand, kan det være nødvendigt, såfremt det er muligt, at reducere trykindstillingen for at øge plejemodtagerens komfort og sikkerhed.

Transporttilstand

Plejemodtageren kan transporteres på *Alpha Active*-topmadrasen.

1. Slangesættet frakobles pumpen.
2. Sæt den medfølgende hætte på enden af slangesættet.

Når hættten påsættes, skifter madrassen automatisk til transporttilstand.

Plejemodtageren vil være understøttet af madrassen i op til 12 timer.

Når normal drift skal genoptages, skal slangesættet kobles til igen, og pumpen tændes.

Forsigtig

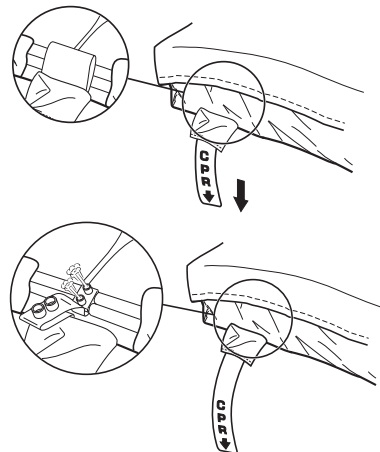
Transporttilstanden er ikke-terapeutisk og yder kun støtte i op til 12 timer. Det anbefales at overvåge plejemodtageren ofte, når systemet er i transporttilstand.

HURTIG TØMNING I TILFÆLDE AF HJERTESTOP

Hvis en plejemodtager får hjertestop, og der skal foretages genoplivningsforsøg (CPR):

Sådan aktiveres Hurtig tømning:

Ved topmadrasens hovedgærde er der (i samme side som slangesættet) anbragt en rød rem med påskriften CPR. I tilfælde af hjertestop skal denne rem trækkes væk fra madrassen for at tømme madrassen for luft.



Sådan nulstilles Hurtig tømning:

Sæt proppen ordentligt i, og tilslut igen luftslangerne til pumpen.

