

**Kom nemt i gang med**



**fra ScanDis A/S**



**Denne korte manual gør det muligt, hurtigt og nemt,  
at komme i gang med at bruge programmerne ViTal,  
ViseOrd og ViTex fra ScanDis A/S**

# Kom nemt i gang med ViTre pakken fra ScanDis A/S

## ViTal Bjælken

Hvordan tilpasses ViTal Bjælken.....	Side 3
Hvordan tilpasses farven på ViTal Bjælken.....	Side 4-5

## ViTal

Hvordan læses op med ViTal.....	Side 6
Hvordan stoppes oplæsningen.....	Side 6
Hvordan skiftes oplæser, og hvordan tilpasses visning af oplæser.....	Side 7
Hvordan indstilles oplæser tempo.....	Side 8
Hvordan læses med Skærm Assistance.....	Side 9

## ViTal + C-Pen

Hvordan læses en linje.....	Side 10
Hvordan læses flere linjer.....	Side 10
Hvordan indsættes teksten i et dokument.....	Side 10

## ViseOrd

Hvordan får man ordforslag.....	Side 11
Hvordan får man ordforslagene læst op.....	Side 11
Hvordan sættes ordene ind i teksten.....	Side 11
Hvordan vælges andre ordbøger.....	Side 12-13
Hvordan tilpasses visning af ordforslag.....	Side 13-15

## ViTex

Hvordan skannes med ViTex.....	Side 16
Hvordan startes og stoppes oplæsningen.....	Side 16
Hvordan åbnes PDF- og billedfiler.....	Side 17
Hvordan vælges oplæser.....	Side 18
Hvordan indstilles oplæser tempo.....	Side 19

# ViTal

## Hvordan tilpasses ViTal Bjælken



ViTal Bjælken kan tilpasses efter behov, derfor kan ViTal Bjælken vise sig på flere måder, når ViTal åbnes.

Ønsker du, at ViTal Bjælken skal vise sig som på billedet her, hver gang du starter ViTal, gør du følgende:



Start med at højreklikke på ViTal Bjælken med musen, og der dukker en lang liste indstillingsmuligheder op.

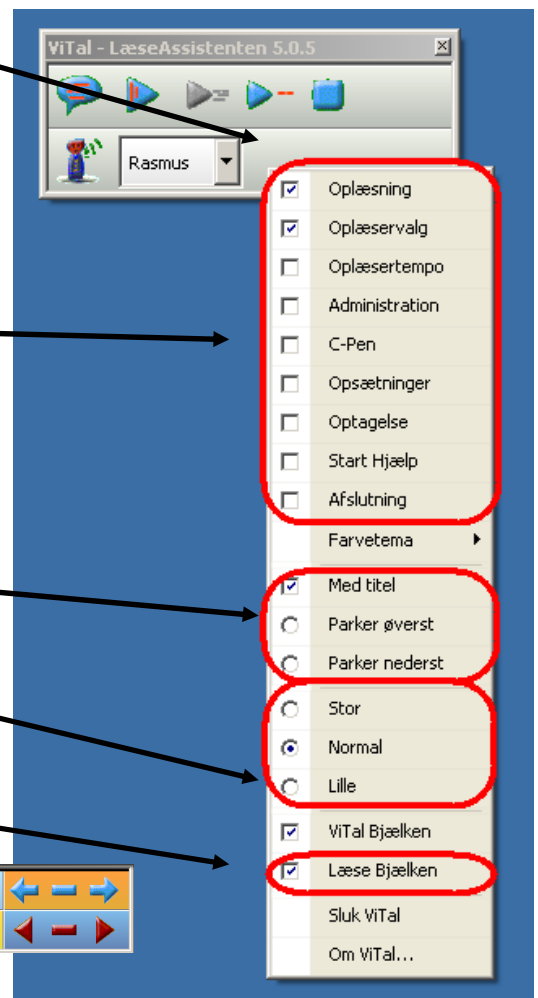
Sæt flueben ud for alle punkterne her

Hver gang du har sat et fluen, slukker listen, og du skal igen højreklikke på ViTal Bjælken for at åbne listen over valgmuligheder.

Højreklik med musen på ViTal Bjælken.  
Sæt flueben ud for "Parker øverst"

Højreklik med musen på ViTal Bjælken.  
Klik i hullet til venstre for "Lille"

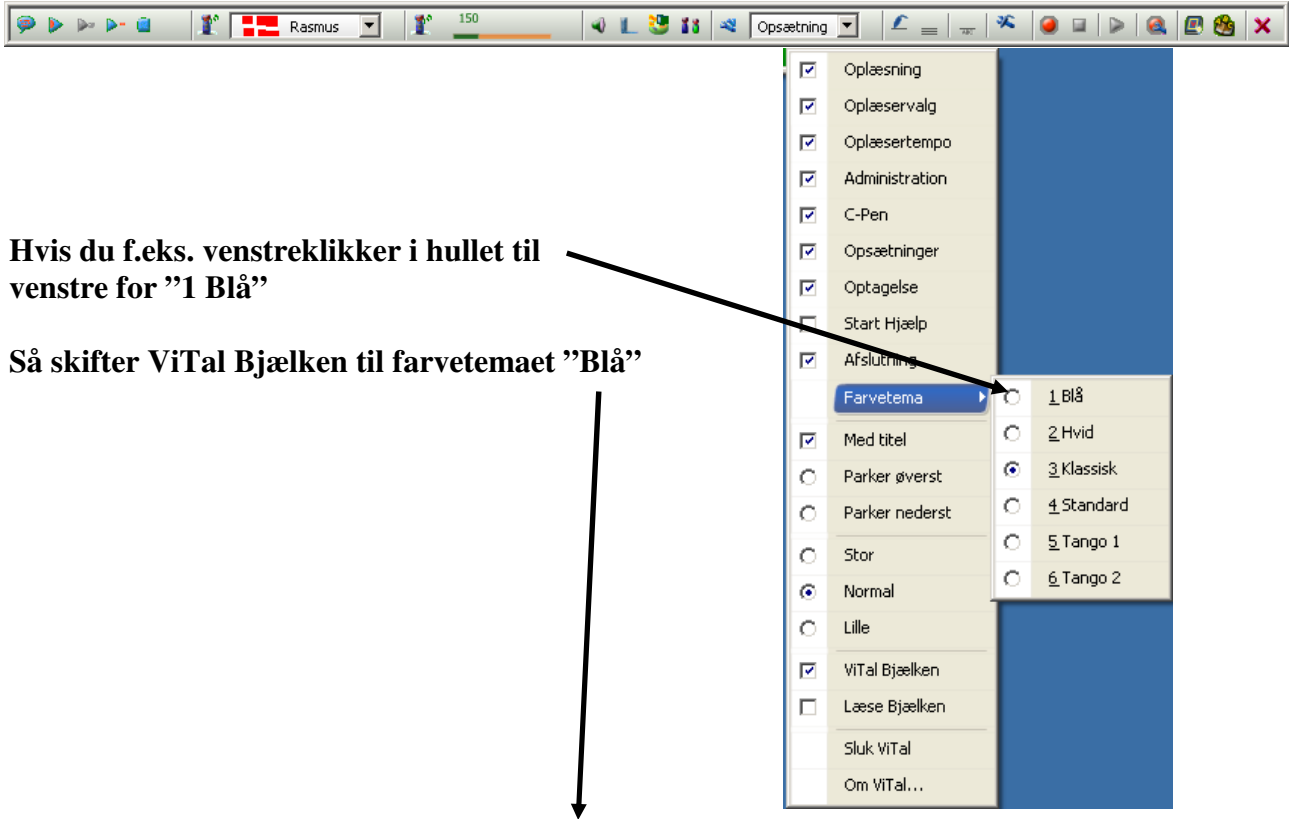
Højreklik med musen på ViTal bjælken.  
Hvis du ikke ønsker at benytte "Læse Bjælken", som dukker op, når du skriver, så kan den slukkes ved at fjerne fluebenet ud for "Læse Bjælken"



Bemærk: ViTal Bjælken ændrer form, når du vælger "Parker Øverst" – fortsæt med tilpasningen af ViTal Bjælken ved at højreklikke på ViTal Bjælken, som nu ligger øverst på skærmen.

## Hvordan tilpasses farven på ViTal Bjælken

Hvis du højreklikker på ViTal Bjælken, får du nu mulighed for at vælge et allerede oprettet farvetema. Hvis du ikke kan se punktet ”Farvetema”, skal du opdatere din ViTre pakke.

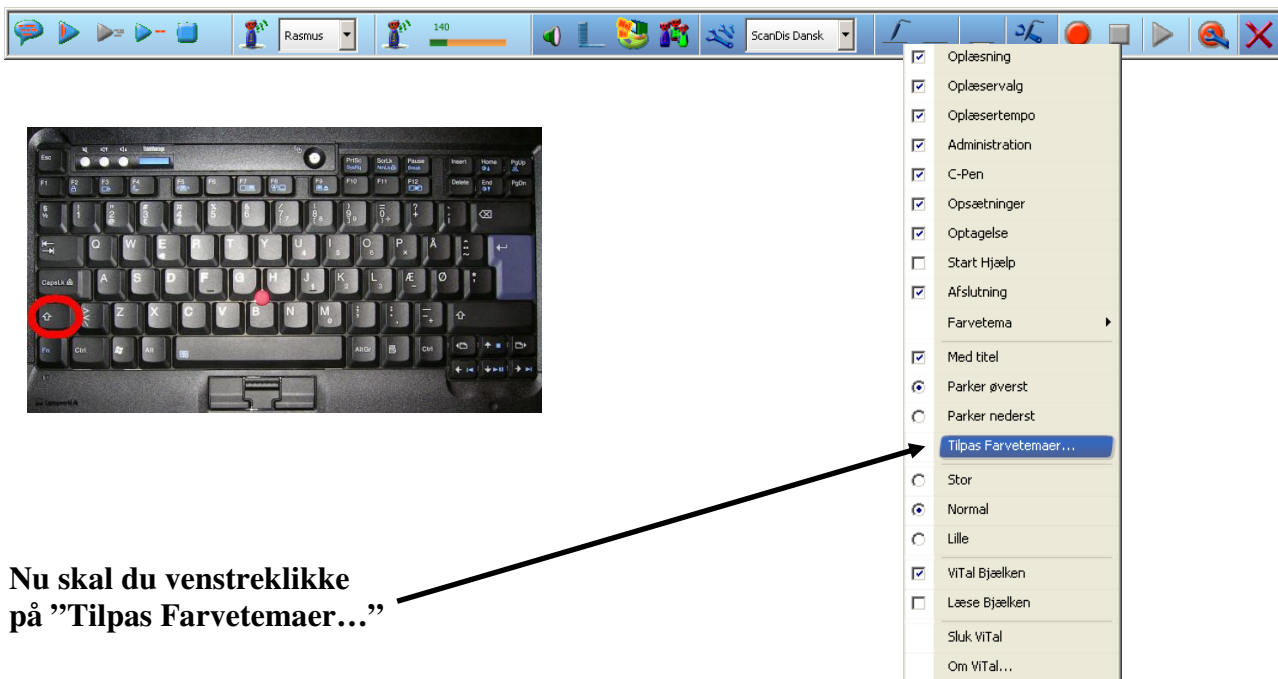


Når du fremover åbner ViTal, så vises ViTal Bjælken med det valgte farvetema.

Læse Bjælken i ViTal skifter også farve, når et nyt farvetema vælges. Her kan du se, hvordan Læse Bjælken ser ud, hvis temaet ”Blå” er valgt.



Hvis du selv vil farvelægge din ViTal Bjælke, skal du holde Shift-tasten på dit tastatur nede og derefter højreklikke med musen på ViTal Bjælken

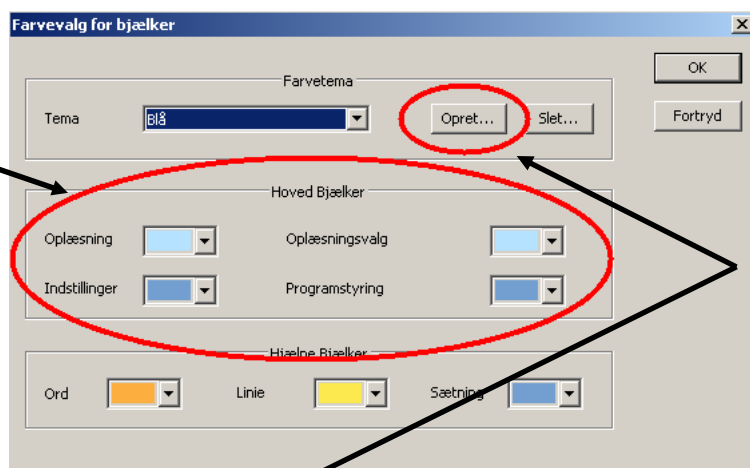


Nu åbner "Farvevalg for bjælker"

Her skal du først vælge, hvilken farve du vil give din ViTal Bjælke

ViTal Bjælken

Læse Bjælken



Når du har valgt farve, skal du klikke på knappen "Opret..." og efterfølgende give dit eget farvetema et navn.

Dit nye farvetema vil automatisk blive aktivt.

## Hvordan læses op med ViTal

Når ViTal er startet, så kan du få læst tekst højt på flere måder – Du kan bl.a. bruge knapperne i ViTal Bjælken.



Disse knapper er aktive, når du åbner ViTal og bruges til oplæsning ved at klikke på dem.



Læs markeret tekst



Læs tekst fra markøren



Læs en linje

Knapperne kan også aktiveres ved hjælp af en genvejstast



Læs markeret tekst = Funktionstasten F6



Læs tekst fra markøren = Funktionstasten F10



Læs en linje = Funktionstasten F8

## Hvordan stoppes oplæsningen

Oplæsningen i ViTal kan stoppes på to måder

Trykkes på denne knap,  når der læses op, stoppes oplæsningen.

Knappen kan aktiveres ved hjælp af en genvejstast



Stop oplæsning = Funktionstasten F9

## Hvordan skiftes oplæser, og hvordan tilpasses visning af oplæser

Når du skal vælge en anden oplæser stemme, end den programmet åbner med, klikkes på pilen ud for den aktive stemme i ViTal Bjælken.



Der er mange stemmer at vælge mellem. Du kan yderligere tilpasse stemmerne ved at klikke på "Oplæser oversigt".

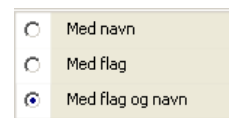
Fra ViTal version 4.9.1 vises nationalitet/flag sammen med stemmen



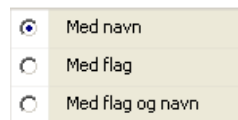
Du kan vælge om du vil se flag sammen med oplæser stemmen, kun flag eller kun navnet på oplæser stemmen – du skal højreklikke i boksen "Vælg oplæser"



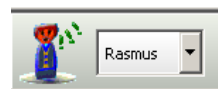
Nu får du tre valgmuligheder 1: Med navn 2: Med flag 3: Med flag og navn



Vælger du "Med navn",



ser dit oplæservalg nu sådan ud.



ViTal Bjælken viser nu kun oplæser navnet.



## Hvordan indstilles oplæser tempo

I ViTal taster oplæser tempo direkte på ViTal Bjælken



Venstreklik med musen på det viste tal og skriv den hastighed, du ønsker, f.eks. 150



Skyderen til hurtig justering af tempo er nu ændret. Det er stadig muligt at klikke på status linjen for at skifte tempo, men det er svært at indstille en læsehastighed præcist. Nu er det blevet hurtigt og nemt at ændre tempo ved at skrive tallet direkte ind.


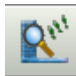


## Hvordan læses med Skærm Assistance

Når du aktiverer Skærm Assistancen, læser ViTal alt, hvad du peger på. Derfor er det også vigtigt at vide, hvordan man slukker for Skærm Assistancen, når den læser op.

Knappen til Skærm Assistance findes i den tilpassede ViTal Bjælke



Når knappen ser sådan  ud, så er Skærm Assistancen slukket. Når du klikker på den med musen, tændes for Skærm Assistancen, og ikonet ændrer udseende  - nu er Skærm Assistancen aktiv, og ViTal læser højt, hvad du peger på med musen.

Du kan også vælge at tænde og slukke for Skærm Assistancen med en genvejstast.



= Tænd og sluk Skærm Assistancen med funktionstasten F11

Ønsker du at afbryde oplæsningen, kan du bruge knappen for stop oplæsning,



eller du kan bruge funktionstasten F9 som også stopper al oplæsning.

# ViTal + C-Pen

Start ViTal og sørg for, at C-Pennen er tilsluttet computeren

I ViTal er det muligt, via den tilpassede ViTal Bjælke at bestemme, hvordan C-Pennen skal aflevere den skannede tekst. ViTal kan læse den op, og man kan også bestemme om teksten skal afleveres til f.eks. Word, samtidig med at den læses op.



Læs en linje – Læs efter sidste skanning – Indsæt tekst i f.eks. Word – Indstil C-pen

## Hvordan læses en linje



Knappen til venstre skal vise C-Pen ikonet. Gør den ikke det, skal du klikke på feltet med én streg. Når du nu skanner med C-Pennen, så vil ViTal læse det skannede højt.

## Hvordan læses flere linjer



Knappen i midten skal vise C-Pen ikonet.

Klik på feltet, og C-Pen

ikonet flyttes fra placeringen, som vist ovenfor, til midten. Nu vil C-Pennen aflevere den indskannede tekst til computeren, når der holdes en kort pause med skanningen, og ViTal vil læse hele den skannede tekst højt.

## Hvordan indsættes teksten i et dokument

Knappen til venstre eller i midten skal vise C-Pen ikonet, og samtidig skal du klikke på

knappen "ABC".



Nu vil C-Pennen aflevere det skannede til f.eks. Word,

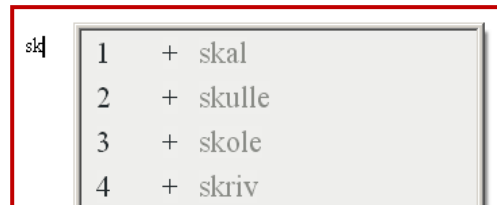
og ViTal vil samtidig læse teksten højt, når den skrives ind i dokumentet.

# ViseOrd

## Hvordan får man ordforslag

I ViseOrd dukker ordforslagene op, når du begynder at skrive et ord. På skærmen viser sig en grå eller farvet menu med ordene placeret under hinanden.

Ordforslagene kommer fra de ordbøger, der er valgt i ViseOrd.



## Hvordan får man ordforslagene læst op

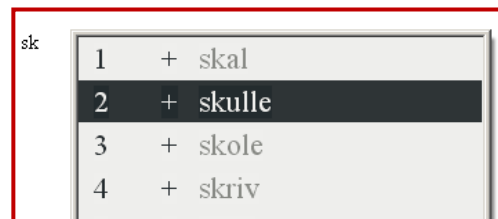
Skal du have ordforslagene læst højt, så er det vigtigt at tænde for ViTal og derefter begynde at skrive/stave.

Når du skal høre ordforslagene læst højt med ViTal, så kan du ved hjælp af ”piletasterne” på



dit tastatur bladre op og ned mellem ordforslagene samtidig med, at ViTal læser

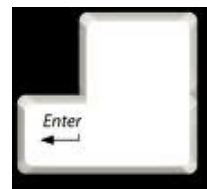
med den stemme, der er valgt som oplæser.



## Hvordan sættes ordene ind i teksten

Det ord, der nu er markeret på ordforslagslisten, sættes ind i din tekst, hvis du trykker på

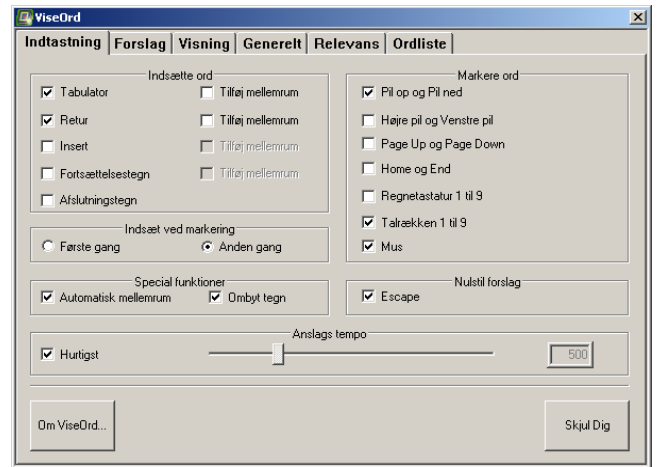
”Enter” tasten på dit tastatur. Det er den store tast med ”knæk-pilen”



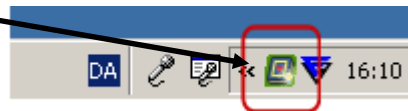
## Hvordan vælges andre ordbøger

Til ViseOrd kan der frit hentes ordbøger via vores hjemmeside [www.scandis.dk](http://www.scandis.dk).

For at benytte ordbøger, der oprindeligt ligger i ViseOrd, eller som du selv har lagt ind, skal du først og fremmest åbne brugerfladen til programmet. Det gør du ved at klikke på ViseOrd, som kan ses nede i proceslinjen.

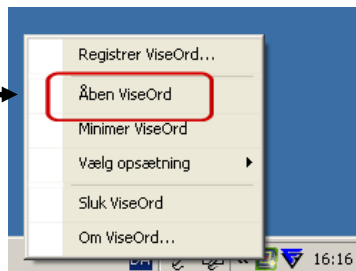


Du kan også åbne ViseOrd brugerfladen ved at højreklikke med musen på ViseOrd ikonet nederst til højre på skærmen ved uret

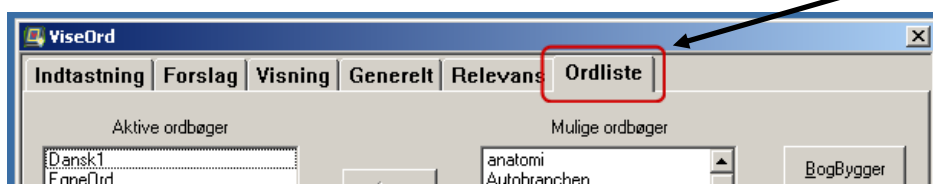


Derefter skal du venstreklikke med musen på

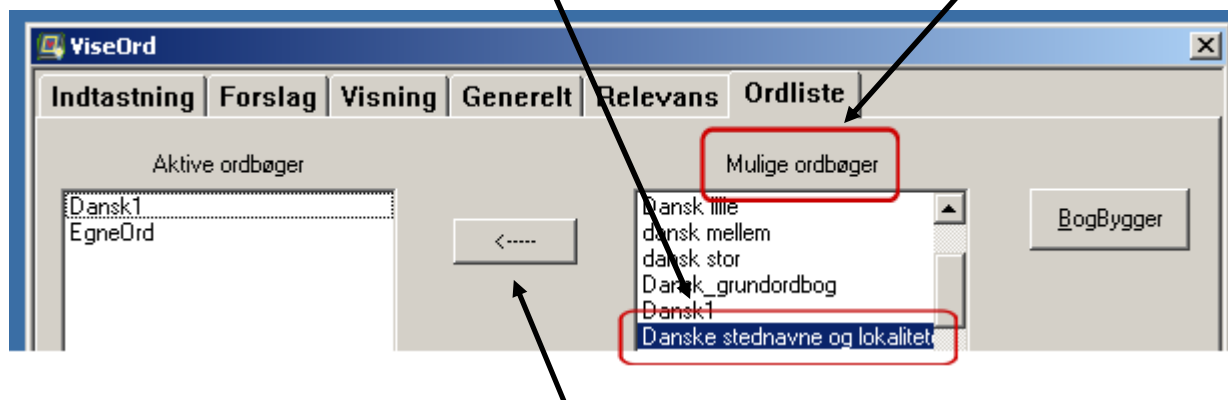
”Åben ViseOrd”



Den eller de ordbøger du skal bruge, finder du nu ved at klikke på fanen ”Ordlister”



Når du har fundet den ordbog, du skal bruge under overskriften "Mulige ordbøger", så markerer du ordbogen ved at venstre klikke på den med musen.



Derefter klikker du på knappen med pilen som peger over mod boksen med overskriften "Aktive ordbøger" – nu flyttes ordbogen til "Aktive ordbøger", og du får nu ordforslag fra den nye aktive ordbog.

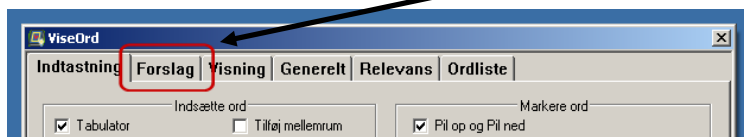


## Hvordan tilpasses visning af ordforslag

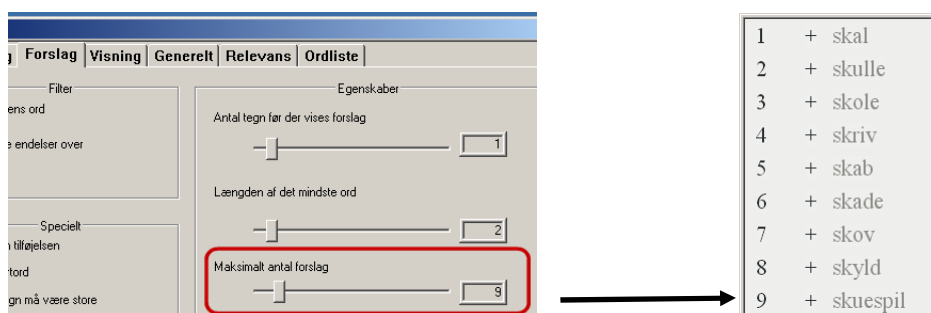
I ViseOrd vises ordforslagene i en menu, dvs. at ordforslagene vises under hinanden. Der kommer op til 9 ordforslag, men du har mange muligheder for at tilpasse, hvordan du vil have, at listen med ordforslag skal se ud.

- |   |   |          |
|---|---|----------|
| 1 | + | skal     |
| 2 | + | skulle   |
| 3 | + | skole    |
| 4 | + | skriv    |
| 5 | + | skab     |
| 6 | + | skade    |
| 7 | + | skov     |
| 8 | + | skyld    |
| 9 | + | skuespil |

Hvis du vil have flere forslag fra ViseOrd end 9, så skal du åbne ViseOrd brugerfladen som beskrevet på side 9 og klikke på fanen ”Forslag”.

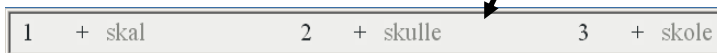


Her kan du bl.a. tilpasse, hvor mange forslag ViseOrd skal vise, når du skriver.

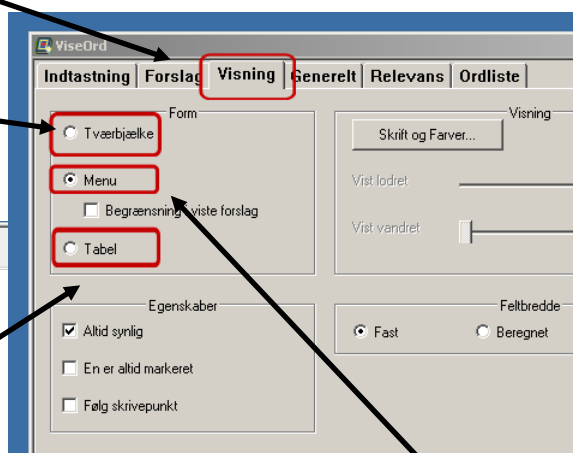


Ønsker du at skifte måden, ViseOrd viser ordforslagene på, så kan du tilpasse visningen af ordforslagene ved at klikke på fanen ”Visning”.

Vælges Tværbjælke, ved at klikke til venstre for ”Tværbjælke”, lægges ordforslagene i bunden af skærmen.

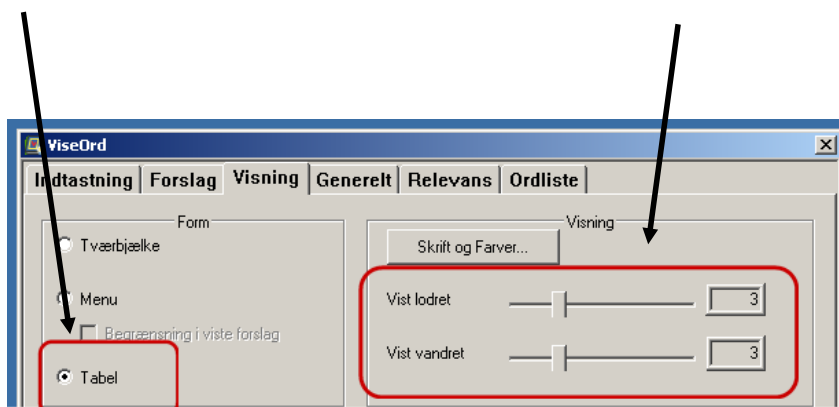


Vælges ”Tabel”, så kan ordforslagene vises opstillet som i en tabel”



”Menu” er valgt som standard

Vælges Tabel, så vises ordforslagene som i eksemplet her – 3 ord lodret i 3 rækker.



Ordforslagene vil nu vise sig opstillet som i en tabel, når du begynder at skrive.

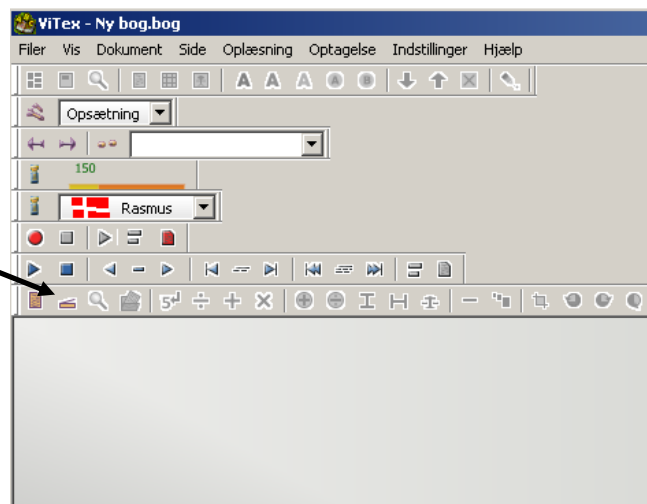
1	+	skal	4	+	skriv	7	+	skov
2	+	skulle	5	+	skab	8	+	skyld
3	+	skole	6	+	skade	9	+	skuespil

På ordforslagslisten vil der ud for nogle ord stå et +, uanset om du har valgt Menu, Tværbjælke eller Tabel. Det betyder, at der er flere ord, der starter med denne orddel. Vælger man et ord med +, kan man fortsætte sit ordvalg i den næste liste for at få det komplette ord, man ønsker.

# ViTex

## Hvordan skannes med ViTex

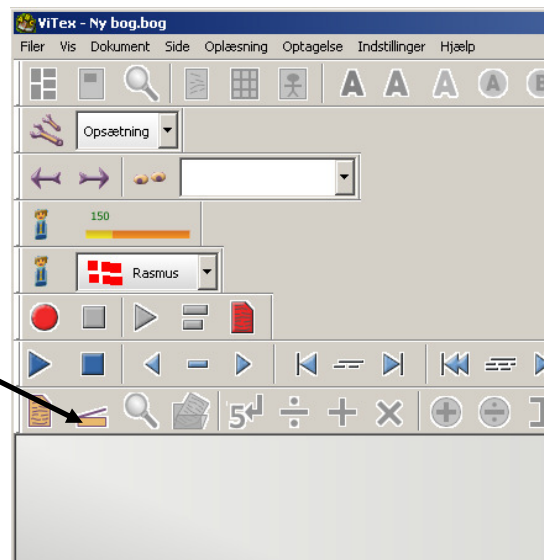
Når du skal skanne et dokument ind i ViTex, åbnes først ViTex, derefter trykkes på knappen med skanner ikonet.



Når ViTex åbnes, kan der være valgt visning med store ikoner. Så ser ViTex sådan ud.

Det er dog stadig skanner ikonet, som skal bruges ved skanning

Du kan også starte skanningen ved at bruge tastekombinationen Skift+Ctrl+F4



## Hvordan startes og stoppes oplæsningen

Oplæsningen i ViTex STARTES og STOPPES ved at klikke på ikonerne



Start oplæsning



Stop oplæsning



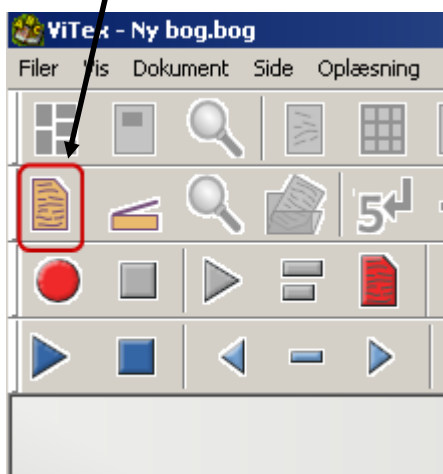
## Hvordan åbnes PDF- og billedfiler

I ViTex er det muligt at åbne PDF-dokumenter og billedfiler med formatet \*.bmp, \*.tif, \*.tiff, \*.pcx, \*.jpg

Du skal åbne ViTex og klikke på ikonet siden af skanne ikonet.



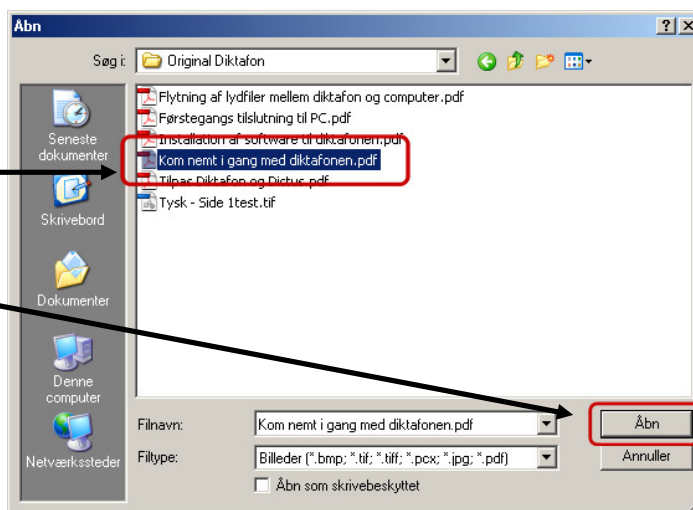
”Genkend et billede”. Ikonet er placeret ved



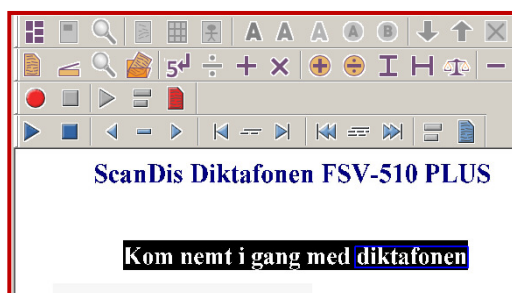
Nu åbner ViTex for en boks, hvorfra du kan søge den billedfil eller PDF-fil, du skal læse.

Udpeg filen du skal læse,

klik på Åbn

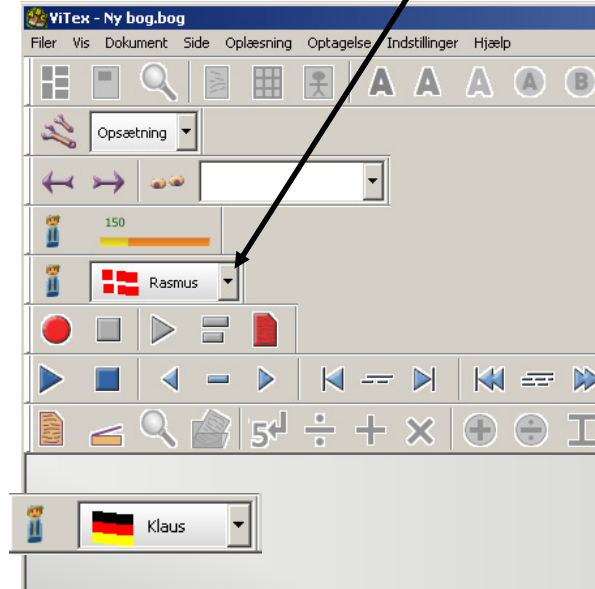


og du er klar til at læse din PDF- eller billedfil



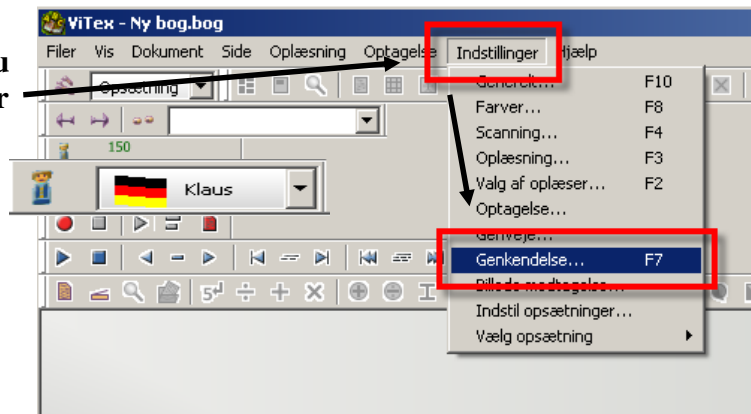
## Hvordan vælges oplæser

Når du vil vælge en anden oplæser til dit dokument i ViTex, klikkes der på pilen til højre for den aktive stemme, og en anden stemme eller et andet sprog kan vælges.



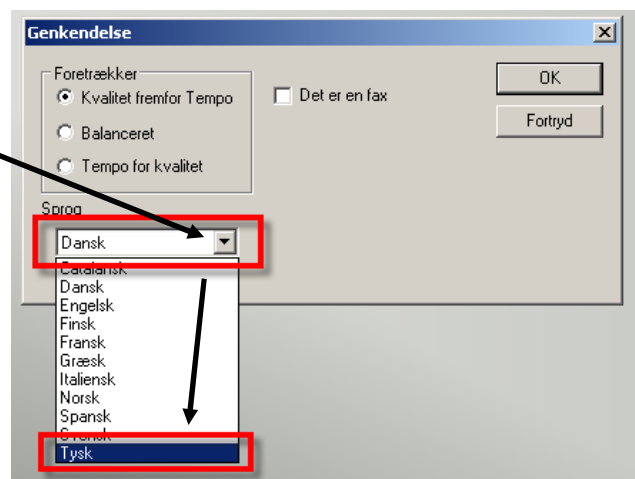
Husk at skifte sprogenkendelse, hvis du skifter til et andet sprog som f.eks. tysk, hvor der findes andre bogstaver end i det danske alfabet.

For at skifte genkendelse skal du klikke på "Indstillinger" og derefter "Genkendelse"



Klik nu på pilen til højre for dansk og vælg tysk.

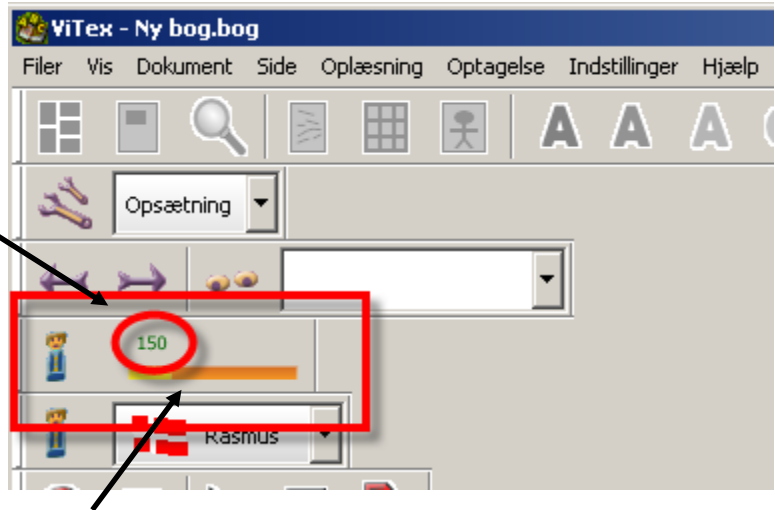
Skan eller åben nu det tyske dokument, og ViTex vil genkende og læse de tyske bogstaver som f.eks. ü og dobbelt S.



## Hvordan indstilles oplæser tempo

I ViTex taster oplæser tempo direkte på tempo angivelsen.

Klik på tallet 150 og skriv det læsetempo, der skal læses med



Det er muligt at klikke på status linjen for at skifte tempo, men det er svært at indstille en læsehastighed præcist. Nu er det blevet hurtigt og nemt at ændre tempo ved at skrive tallet direkte ind.