



Kort vejledning

Rengøringsmidler og rengøringsredskaber

Aggressive og skurende rengøringsmidler kan beskadige overfladen.
Brug udelukkende flydende, hudvenlige, milde rengøringsmidler.
Geberit AquaClean rengøringssettet (varenr. 242.547.00.1) indeholder et rengøringsmiddel, der er klar til brug og optimalt afstemt efter alle Geberit AquaClean overflader.



FORSIGTIG

- Skader på enheder på grund af aggressive afkalkningsmidler
- Fyld udelukkende Geberit AquaClean afkalkningsmiddel i enheden



Forbrugsmateriale:

- Geberit AquaClean rengøringsset (varenr. 242.547.00.1)
Geberit AquaClean afkalkningsmiddel (varenr. 147.040.00.1)

Tilladte rengøringsmidler



Brug udelukkende hudvenlige rengøringsmidler



Rengøringsmidlet må være svagt surt, for eksempel stærkt fortyndet citronsyre



Rengøringsmidlerne må være svagt skummende



Brug udelukkende flydende rengøringsmidler



Vandfortyndede rengøringsmidler er at foretrække

Tilladte rengøringsredskaber



Brug bløde, finporede svampe



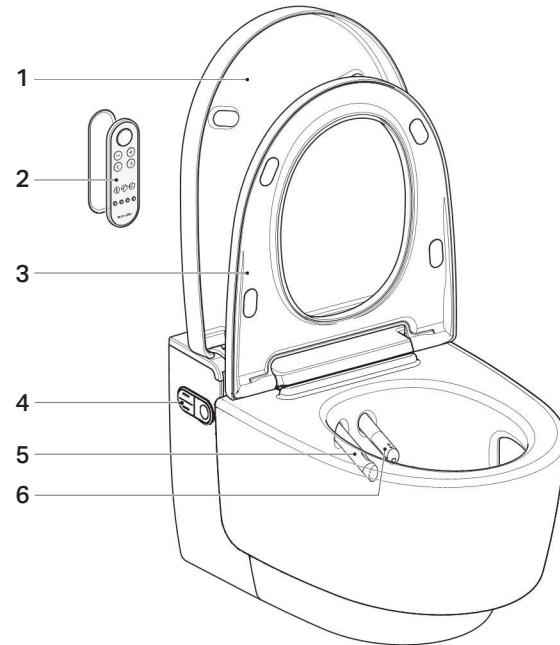
Brug støvfri, bløde, fnugfri klude



Brug wc-børste

Et overblik over enheden

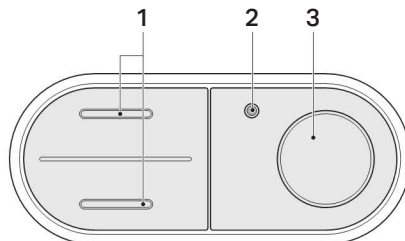
- 1 Toiletlåg
- 2 Fjernbetjening med magnetisk vægholder
- 3 Toiletsæde
- 4 Kontrolpanel på siden
- 5 Tørrerarm
- 6 Douchearm



Kontrolpanelet på siden

Enhedens doucheWC-funktioner kan betjenes via kontrolpanelet på siden.

- 1 Taster <op> / <ned>: Sæt douchestråls styrke ned eller op
- 2 Status-LED
- 3 Knappen <Douche>: Start og stop analdouche eller ladydouche

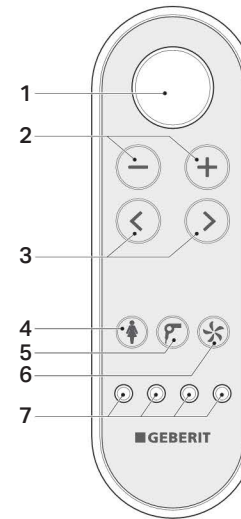


Fjernbetjeningen

Alle funktioner til den daglige anvendelse kan udføres via forsiden af fjernbetjeningen.

Knapper på forsiden

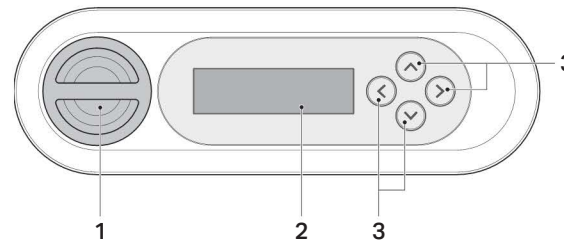
- 1 Knap <Douche>: Start og stop douchefunktionen / stop tørrefunktion og ladydouche
- 2 Knapper <-> / <+>: Sæt douchestråls styrke ned eller op
- 3 Piletaster <venstre> / <højre>: Indstilling af douchearmens position
- 4 Knappen <Ladydouche>: Start og stop ladydouche
- 5 Knappen <Føntørrer>: Start og stop føntørrer
- 6 Knappen <Lugtudsugningssystem>: Start og stop lugtudsugningssystem
- 7 Knappen <Brugerprofil>: Hent brugerprofil 1-4



i Brugerprofiler giver direkte adgang til dine personlige egenskaber. Vælg din brugerprofil, når du har sat dig.

Knapper på bagsiden

- 1 Batterirum
- 2 Display
- 3 Piletaster <op> / <ned>, <venstre> / <højre>

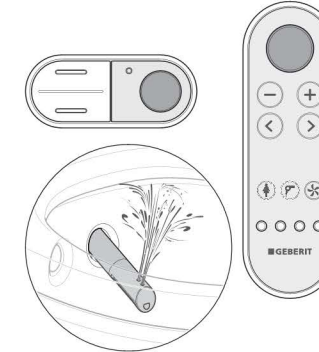


i Hvis fjernbetjeningens batteri er brugt op, kan du bruge kontrolpanelet på siden.

Sådan betjener du enheden

Brug af analdouchen

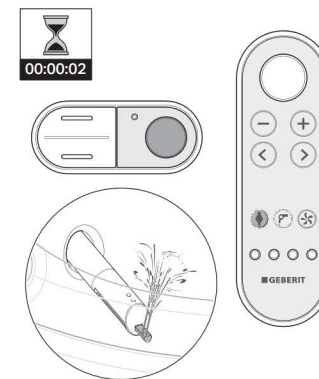
Tryk kort på knappen <Douche> én gang på kontrolpanelet på siden eller på fjernbetjeningen.



i Tryk atter på knappen <Douche> for at afslutte doucheforløbet før tiden.

Anvendelse af ladydouche

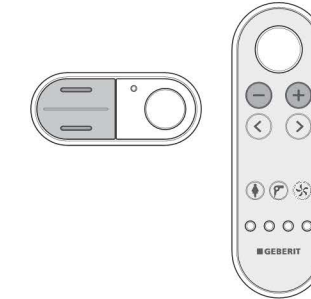
Tryk på knappen <Ladydouche> på fjernbetjeningen. Eller: Tryk på knappen <Douche> på kontrolpanelet på siden i to sekunder.



i Tryk atter på knappen <Ladydouche> for at afslutte doucheforløbet før tiden.

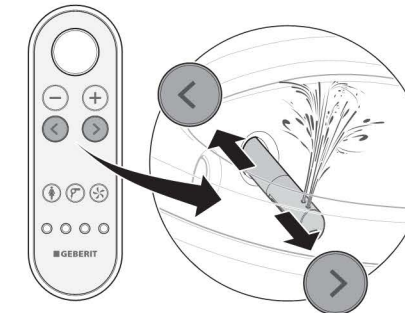
Indstilling af douchestråls styrke

Tryk på knappen <op> eller <+> for at øge douchestråls styrke. Tryk på knappen <ned> eller <-> for at nedsætte douchestråls styrke.



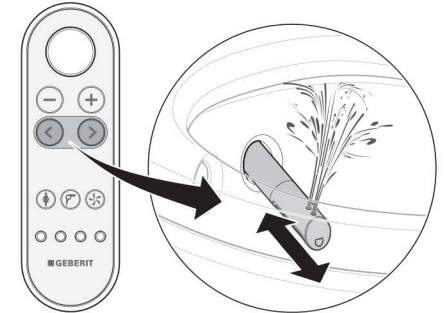
Indstilling af douchearmens position

Tryk på piletasterne på fjernbetjeningen for at positionere douchearmen.



Slå analdouchens pulserende bevægelse fra og til

Ved at trykke på piletasterne <venstre> og <højre> samtidigt kan der slukkes og tændes for den pulserende bevægelse.



Anvendelse af føntørrer

Tryk på knappen <Føntørrer> på fjernbetjeningen.

