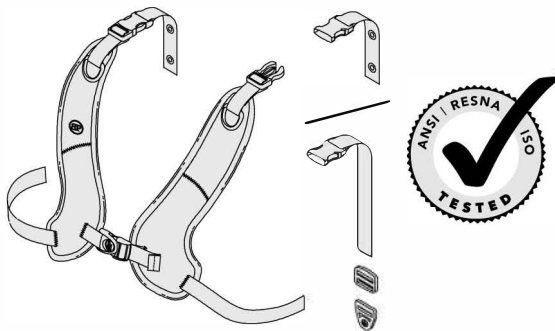


PÅSÆTNINGS - OG BRUGERVEJLEDNING TIL

PivotFit™ H-sele

ART NOS. SH250 & SH270



Denne vejledning indeholder vigtige oplysninger om sikker brug og vedligeholdelse af alle Bodypoint PivotFit™ H-seler. Giv denne vejledning til brugeren eller dennes hjælpere og gennemgå den for at sikre, at den er forstået.

⚠ ADVARSEL! Produktet skal påsættes og tilspændes af en person der er kvalificeret inden for genoptræning.

⚠ ADVARSEL! På grund af risikoen for kvælning er det farligt at anvende dette produkt uden at støtte bækkenet. Brug altid h-selen sammen med et korrekt påsat bælte til støtte af bækkenet.

BRUG:

⚠ ADVARSEL! Dette produkt bør kun anvendes til at placere en person i en kørestol eller kontorstol. Det må IKKE anvendes som sikkerhedsudstyr under transport, som personligt fastholdelsesudstyr eller til noget andet formål, hvor det kan forårsage tilskadekomst, såfremt det svigter. Misbrug af dette produkt er hverken godkendt eller sikkert.

⚠ ADVARSEL! Hvis dette produkt løsnes utilsigtet, kan det forårsage, at brugeren falder forover. Hvis brugerens bevægelser eller kognitive evner kan medføre, at produktet løsnes utilsigtet, skal der altid være en plejeassistent til stede i al den tid, produktet bruges. Sørg for, at alt plejepersonale ved, hvordan produktet løsnes. I modsat fald kan der gå for lang tid med at løse det i en nødsituation.

⚠ ADVARSEL! Som med hvilken som helst ny siddesupport, kan dette produkt ændre den måde en person sidder på. Brugere skal fortsætte med at udføre regulære tryklindrende aktiviteter og få

kontrolleret hudintegriteten, ikke kun på det område hvor dette produkt har kontakt med brugeren, men også på de primære trykbærende områder såsom sakrum (korsbenet), benene og bagdelen. Hvis der forekommer øget rødme eller irritation, ophør brug og kontakt din læge eller siddepecialist. Undladelse af dette kan resultere i alvorlige skader, som f.eks. tryksår.

VEDLIGEHOLDELSE: Check regelmæssigt syningerne, remmene og polstringerne for tegn på slid. I tilfælde af betydeligt slid skal man kontakte sin forhandler ang. kvalificeret reparation eller udskiftning af Bodypoint. Af sundheds- og sikkerhedsgrunde må der under ingen omstændigheder foretages ændringer eller er reparationer på dette produkt af ukvalificerede personer!

🧺🚫🔥🌊 RENGØRING: Tåler maskinvask ved 60°C (140°F). Må ikke bleges. Tørretumbles ved lav temperatur eller ved lufttørring. Må ikke stryges. (Ridser i produktet og vaskemaskinen kan forhindres, ved at bringe produktet i en stofpose ved vask.)

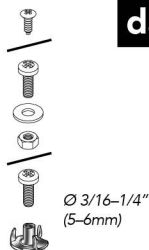
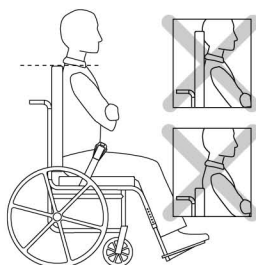
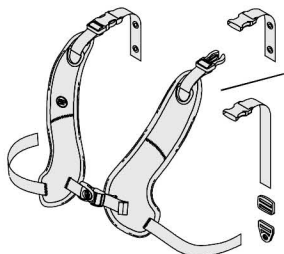
GARANTI: Med dette produkt følger en begrænset livstidsgaranti mod defekter på fabrikation og materialer, der opstår under normal brug af den oprindelige køber. Kontakt Deres Bodypoint-forhandler ved garantisager.

Der kan indhentes yderligere oplysninger om Bodypoint-produkter, samt en liste over distributører udenfor USA, på www.bodypoint.com



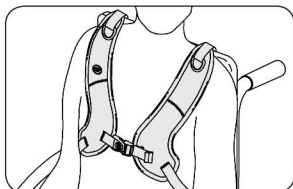
MDSS GmbH
Schiffgraben 41
D-30175 Hannover
Germany





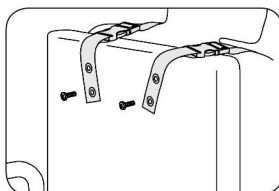
PAKKENS INDHOLD

- Forsidespændt PivotFit™ skuldersæletoj
- Øverste strop med ringe, eller
- Øverste strop med strammingsanordning og endebeslag
- Cinch-Mount™- eller Flat-Mount™-endestykker
- Kamspænder (Ekstraustyr - art. nr. FS032-2)



FORUDSÆTNINGER FOR PÅSÆTNING

1. Kørestol med et solidt ryglæn, som er stillet ca. i skulderhøjde.
2. Monteringskruer der mindst kan holde til et træk på 90 kg (200lbs). (Ikke medleveret i pakken.)

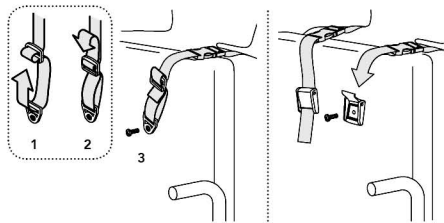


MONTERING

Sæt brugeren i kørestolen og sørg for, at han/hun sidder korrekt med bæltet til bækkenstøtte. Placer PivotFit™ skuldersæleuden over brystet og før de øverste stropper over ryglænet. Δ Sternustroppen må aldrig løfte sig over brugerens sternum.

ØVERSTE STROP MED RINGE

1. Juster hver skulderstrop så de sidder behageligt i overensstemmelse med brugerens skulderbredde og siddeposition. Sæt et mærke til monteringskruerne mhp. at bevare denne position.
2. Fastspænd stropperne til ryglænet med egnede holdere.



Cam Buckle
Art. No. FS032-2

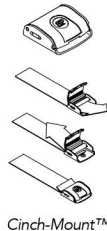
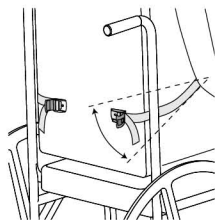
ØVERSTE STROP MED STRAMMINGSANORDNING

Før remmene gennem strammingsanordningen og endebeslagene som vist. Monter på ryglænet.

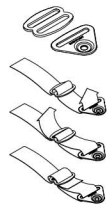
Eller
Monter gjordspændet på ryglænet ved hjælp af passende skruesikringer. Før remmene gennem gjordspændet. Gjordspænder er egnet til brugere, der vejer op til 75 kg.

NEDERSTE STROPPER

Vikl de nederste remme omkring ryglænet, uden at de derved kommer i vejen for andre anordninger på kørestolen. Monter endestykker imellem den øverste del af bækkenet og sædet. Fastgør med passende befæstninger.



Cinch-Mount™



Flat-Mount™

SIKKERHEDSTJEK:

Når brugeren sidder korrekt i kørestolen, bed ham/hende om at læne sig forover og til siderne for at kontrollere pasformen. Kontroller:

1. At spænder og justeringsremmene fungerer korrekt.
2. Komfort – Hvis stropperne gnider mod halsen, skal de øverste flyttes.
3. Position – Er placeringen for høj eller for lav, skal de nederste stropper justeres.
4. Hvis der er karambolage med andre anordninger – Flyt stropperne efter behov, så de ikke kommer i vejen for sædets vippe mekanisme, armlæn, ekstra polstring eller ernæringssonder.

