

### **Information om materialet**

**Stel:** svejset aluminium med belægning.

**Håndtag:** polyurethan (PU) skum.

**Sædepudebetræk og transportstolpakke:** 100% polyester.

**Indvendig hynde og transportstolpakke:** påfyldning af PU -skum eller polyurethanskum.

**Forhjul på Rollz Motion<sup>2</sup>:** plastfælge med PU -gummidæk.

**Baghjul på Rollz Motion<sup>2</sup>:** plastfælge med EVA -skumgummidæk. EVA eller ethylenvinylacetat er et fleksibelt, sejt, UV- og vejrbestandigt, isolerende, lugtfrit og holdbart materiale, der er let og stødabsorberende.

**For- og baghjul på Rollz Motion Performance:** plastfælge med luftdæk. Dækket er lavet af syntetisk gummi, det indre rør af syntetisk gummi med en såkaldt bilventil.

**Armlæn:** et elastisk fiberstof af neopren og syntetisk gummi (Styrol Butadien-gummi) fyldt med EVA -skumgummi.

**Fodstøtter:** aluminiumsstel med fodstøtter i plast.

## **TILBEHØR**

Rollz Motions funktionalitet kan udvides ved hjælp af tilbehør såsom rejsebetræk, 3-i-1 transportstolpakkeholder (stok og indkøbsposeholder integreret), paraply, bælte, kurv i undersædet, kopholder og fleksibel rygstøtte. Brug kun originalt eller Rollz International BV godkendt tilbehør. Nyt tilbehør frigives regelmæssigt. Besøg [www.rollz.com](http://www.rollz.com), eller spørg din leverandør om nyt tilbehør.

## **VEDLIGEHOLDELSE**

Regelmæssig vedligeholdelse forlænger levetiden og øger sikkerheden for din Rollz Motion.

### **Rengøring/desinficering**

Rengør din Rollz Motion ofte for at holde den i optimal stand.

- a. Rengør rammen og håndtagene med lunkent vand og en klud. Tør din Rollz Motion grundigt efter rengøring. For mere modstandsdygtige pletter kan du bruge et mildt rengøringsmiddel.

- b.** Undgå overdreven vandkontakt med bevægelige dele, f.eks. aksler og hængselspunkter.
- c.** Rollatorens håndtag, transportstolpakkens håndtag og armlænene må ikke desinficeres med et alkoholbaseret desinfektionsmiddel. Dette vil beskadige materialet. Rengør disse dele med varmt sæbevand.
- d.** Hjulene kan rengøres med lunkent vand og en børste med plastbørster. Brug ikke en stålbørste, da det kan beskadige din Rollz Motion.
- e.** Inden Rollz Motion videregives til en ny bruger, skal den desinficeres.

**BEMÆRK**

Brug ikke alkoholbaseret desinfektionsmiddel.

**Vask sædebetræk**

Sædehyndens betræk kan vaskes; fjern altid den inderste pude inden vask.

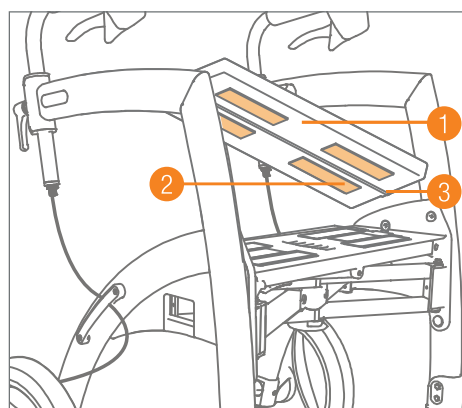
- a.** Træk velcroen på pudebetrækket af fra sædet (**Figur 55**).
- b.** Tag betrækket af, og fjern den indvendige pude.
- c.** Betrækket er nu klar til vask i vaskemaskinen ved en maksimal temperatur på 30 ° C eller 86 ° F.
- d.** Tør blot betrækket i luften, ikke i tørretumbleren.
- e.** Sæt den indvendige pude tilbage i betrækket og lyn sædet.
- f.** Læg puden tilbage på sædet.

**BEMÆRK**

Må ikke bleges og stryges.

**Hvad er hvor?**

- 1.** Siddehynde
- 2.** Velcro
- 3.** Lynlås



**Figur 55: Fjernelse af sædehynden fra rollatoren.**

## Justering af bremserne

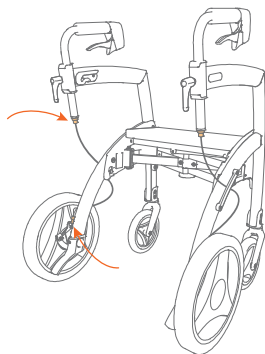
Ved brug af Rollz Motion kan bremserne slides. Som følge heraf kan det være nødvendigt at justere bremserne igen. Når bremserne er korrekt justeret, forhindrer du problemer og kan udnytte dem optimalt. Kontroller bremserne regelmæssigt, helst inden hver brug. Når Rollz Motion er på parkeringsbremse, bør hjulene ikke dreje. Når håndbremserne frigøres, bør Rollz Motion ikke sænkes.

Hvis bremserne ikke fungerer korrekt, kan de justeres på to måder: øverst og nederst på bremsekablet (**Figur 56**). Justeringen øverst på bremsekablet (lige under højdejusteringshåndtaget) er til finjustering, så bremsens ydeevne kan indstilles lidt strammere. Justeringen i bunden af bremsekablet (nær baghjulene) er til en mere radikal justering. Sørg for, at både venstre og højre bremse er korrekt justeret.

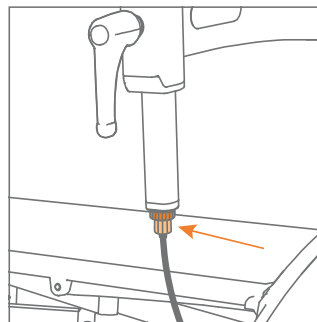
## Bremsejustering øverst på bremsekablet

Du kan stramme bremserne ved hjælp af bremsejusteringen øverst.

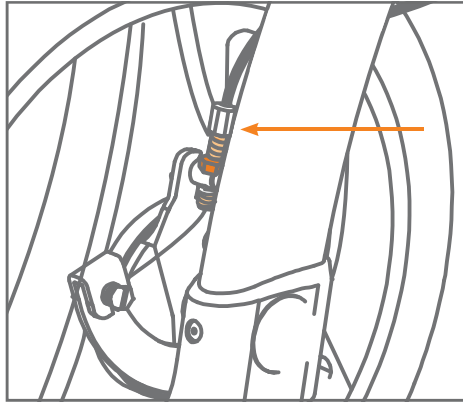
- Rollz Motion må ikke være på parkeringsbremserne, mens bremserne justeres.
- Løsn først låseringen (træk kablet ned for at gøre det lettere). Dette giver dig plads til at stramme eller løsne justeringsskruen under den (**Figur 56**).
- Spænd låseringen igen, og kontroller, om bremsen giver den ønskede bremsekraft.
- Gør det samme på den anden side, og kontroller, om begge bremser har samme modstand.



**Figur 56:** Bremsejustering via justeringsskruerne øverst og nederst på bremsekablet.



**Figur 57:** Bremsejustering via justeringsskruen, lige under låseringen.



**Figur 58: Bremsejustering via låsen (mørk orange) og justeringsskruen, detaljer.**

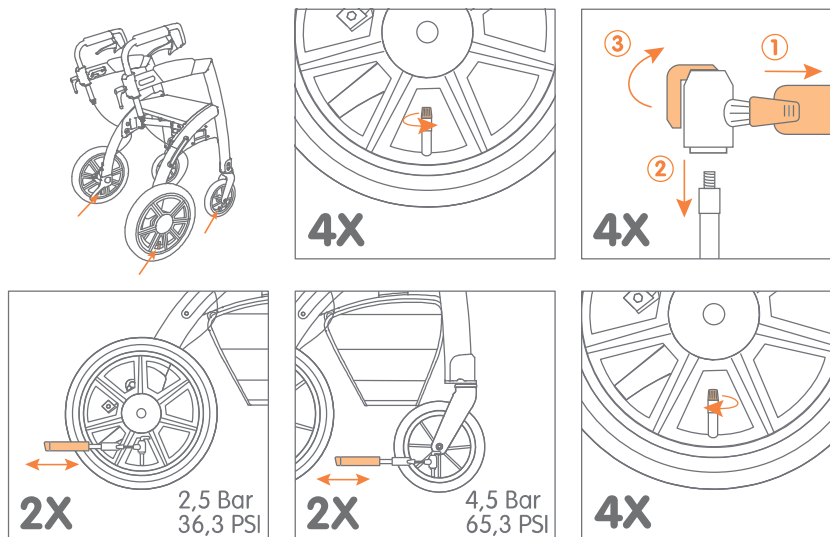
### Bremsejustering i bunden af bremsekablet

Hvis du har brug for at stramme bremsene mere, end hvad den øverste justering tillader, kan du justere yderligere ved hjælp af den nederste bremsejustering.

- a. Rollz Motion bør ikke være på parkeringsbremsene, mens bremsene justeres.
- b. Bliv på bagsiden af Rollz Motion, når du justerer bremsene. Løsn låseringen i bunden af bremsekablet (træk kablet op for at gøre det lettere). Drej justeringsskruen over den for at forkorte eller forlænge bremsekablet (**Figur 58**). Drej med uret for mere bremsekraft og mod uret for mindre bremseeffekt.
- c. Når bremsen har den ønskede kraft, strammes låseringen.
- d. Gør det samme på den anden side.
- e. Kontroller, om bremsekraften i venstre og højre side er jævnt fordelt.

### ADVARSEL

Hvis bremsene ikke fungerer korrekt efter justering, skal du straks kontakte din leverandør og ikke bruge Rollz Motion.



**Figur 59: Oppumpning af luftdæk.**

### **Oppumpning af luftdæk (af Rollz Motion Performance)**

Rollz Motion har massive gummidæk fremstillet af PU og EVA -skum, mens Rollz Motion Performance har fire pneumatisk dæk. Disse luftdæk skal regelmæssigt forsynes med ekstra luft for optimal brug (**Figur 59**). De indre rør er udstyret med Schrader -ventiler, også kendt som bilventiler. Tag altid den medfølgende pumpe med på vejen for at bruge den, hvis det er nødvendigt. Den passer i tasken i kørestolspakken.

Cirka to pump pr. slange er normalt nok til at opnå det anbefalede tryk. Begge bagdæk skal have et maksimalt tryk på 2,5 bar ( $\approx$  2,5 atmosfærer eller 35 PSI eller 240 kPa). Fordækkene kan have et maksimalt tryk på 4,5 bar ( $\approx$  4,5 atmosfærer eller 65 PSI eller 450 kPa). Pust dem ikke for hårdt op.

#### **BEMÆRK**

Kontroller ofte, om dækkene stadig har nok luft. Hvis det bliver hårdere at skubbe Rollz Motion, er dækkene for bløde.

#### **ADVARSEL**

Pump ikke dækkene op over det anbefalede tryk, da de kan eksplodere under højt tryk.

### Udskiftning af dele

Sliddele som håndtag 'skum, dæk, bremsekabler og sædepuden, er udsat for slitage. Kontakt din leverandør for udskiftning af dele, hvis det er nødvendigt.

#### *BEMÆRK*

Brug kun originale eller Rollz International BV -godkendte dele.

### GARANTI

Er der noget galt med din Rollz Motion inden for to år efter købet? Så kontakt din leverandør med det samme. De vil søge en løsning så hurtigt som muligt i samråd med os. Vi anvender nedenstående garantibestemmelser.

Reparationer er også mulige, efter at garantiperioden er udløbet, mod godtgørelse af afholdte omkostninger. Kontakt din forhandler direkte for dette.

### Garantibestemmelser

Rollz® International BV, etableret i Delft i Holland (i det følgende "Rollz"), i sin egenskab af producent, garanterer Rollz Motion2 eller Rollz Motion Performance (i det følgende: "produkt") produceres under følgende Bestemmelser:

1. Den generelle garantiperiode for den første ejer (i det følgende: "kunde") er 24 måneder fra købsdatoen.
2. Rollz giver fem års garanti fra købsdatoen på rammens materiale- og konstruktionsfejl under normal brug og vedligeholdelse.
3. Garantien giver ret til at få udført reparation, ikke til at bytte eller tage et produkt tilbage.
4. I tilfælde af reparation sørger kunden for transporten af produktet til og fra den butik, hvor det blev købt ("leverandøren"). Leverandøren arrangerer reparationen i samråd med Rollz.
5. Garantien kan kun påberåbes, hvis kunden giver leverandøren en kopi af købskvitteringen med købsdato og en klar beskrivelse af klagerne sammen med det defekte produkt.
6. Om nødvendigt sørger Rollz for transporten af produktet fra leverandøren til Rollz og omvendt for sine egne omkostninger og risiko, men kun hvis reparationen er dækket af garantien.